

**Informatīvais ziņojums  
Par makroekonomisko situāciju valstī**

RĪGA  
2013.gada oktobris

## Ievads

Ekonomikas ministrija sadarbībā ar Finanšu ministriju ir sagatavojusi divdesmit otro informatīvo ziņojumu par makroekonomisko situāciju valstī.

Ziņojums sagatavots, pamatojoties uz Ministru kabineta 2008.gada 15.aprīļa sēdes protokola Nr.24 43.§ 6.punktu, kas uzdod Ekonomikas ministrijai sadarbībā ar Finanšu ministriju līdz 2008.gada 15.jūnijam un turpmāk reizi divos mēnešos iesniegt kārtējo ziņojumu Ministru kabinetā par makroekonomisko situāciju valstī. Ziņojuma iesniegšanas termiņi ir precizēti Ministru prezidenta Valda Dombrovska 2009.gada 16.oktobra rezolūcijā Nr.12/SAN-1005/21380, kas uzdod sagatavot kārtējo informatīvo ziņojumu līdz 2009.gada 29.decembrim un nākamās reizi trīs mēnešos.

Saskaņā ar 2008.gada 12.decembra sēdes protokola Nr.94 88.§ 2.punktu, Ekonomikas ministrija, sagatavojot kārtējo informatīvo ziņojumu, ir ņēmusi vērā arī patērētāju, ražotāju un pakalpojumu sniedzēju konjunktūras apsekojumu rezultātus.

Ziņojums ietver kopsavilkumu un 8 nodaļas – ārējā ekonomiskā vide, tekošās situācijas raksturojums reālajā, ārējā un finanšu sektorā, tendences darba tirgū, cenu izmaiņas, kā arī ekonomiskās attīstības prognozes.

Visa skaitliskā informācija un dati, izņemot īpaši norādītajos gadījumos, ir ņemti no Latvijas Republikas Centrālās statistikas pārvaldes vai Eurostat datu bāzes. Latvijas Bankas un Finanšu un kapitāla tirgus komisijas dati ir izmantoti maksājumu bilances un monetāro rādītāju aprakstā. Finanšu ministrijas un Valsts kases dati izmantoti valdības finanšu raksturojumā.

## Saturs

Attēlu un tabulu saraksts .....	5
Ekonomiskais stāvoklis: īss kopsavilkums .....	7
1. Ārējā ekonomiskā vide.....	8
2. Produkcijas izlaide .....	11
3. Pieprasījums .....	24
4. Ārējais sektors .....	28
5. Valdības finanses un valsts finanšu sektors .....	32
6. Darba tirgus .....	37
7. Cenas .....	39
8. Prognozes .....	46

## Saīsinājumi

ASV	Amerikas Savienotās Valstis
ĀTI	Ārvalstu tiešās investīcijas
EE	Igaunija
ES	Eiropas Savienība
EUR	Eiro, oficiālā Eiropas Savienības naudas vienība
EU-27	Eiropas Savienība (visas 27 dalībvalstis)
IKP	Iekšzemes kopprodukts
Ls	Lats
LT	Lietuva
LV	Latvija
NVA	Nodarbinātības Valsts aģentūra
NVS	Neatkarīgo Valstu Sadraudzība
PVN	Pievienotās vērtības nodoklis
RCI	Ražotāju cenu indekss
VCI	Ražotāju cenu indekss vietējā tirgū realizētajai produkcijai
VID	Valsts ieņēmumu dienests
XCI	Ražotāju cenu indekss eksportētajai produkcijai

## Attēlu un tabulu saraksts

<b>Attēlu un tabulu saraksts</b> .....	<b>5</b>
<b>Ekonomiskais stāvoklis: īss kopsavilkums</b> .....	<b>7</b>
<b>1. Ārējā ekonomiskā vide</b> .....	<b>8</b>
1.1.tabula. IKP dinamika pa valstīm.....	10
<b>2. Produkcijas izlaide</b> .....	<b>11</b>
2.1.attēls. IKP dinamika pa ceturkšņiem .....	14
2.1.tabula. IKP dinamika .....	14
2.2.attēls. Tautsaimniecības struktūra.....	14
2.3.attēls. Ekonomikas sentimenta indekss .....	14
2.4.attēls. Nozaru ieguldījums IKP pieaugumā .....	15
2.5.attēls. Mazumtirdzniecība.....	15
2.6.attēls. Būvniecība.....	16
2.7.attēls. Kravu apgrozījums .....	16
2.8.attēls. Apstrādes rūpniecība .....	17
2.9.attēls. Rūpniecības konfidences rādītājs un ražošanas jaudu noslodze .....	17
2.2.tabula. Apstrādes rūpniecības struktūra un nozaru attīstības tendences .....	17
2.10.attēls. Apstrādes rūpniecību raksturojošie rādītāji.....	18
2.11.attēls. Pārtikas un dzērienu ražošanu raksturojošie rādītāji .....	18
2.12.attēls. Vieglo rūpniecību raksturojošie rādītāji .....	19
2.13.attēls. Kokapstrādi raksturojošie rādītāji .....	19
2.14.attēls. Papīra ražošanu un izdevējdarbību raksturojošie rādītāji.....	20
2.15.attēls. Ķīmisko rūpniecību un tās saskarnozares raksturojošie rādītāji .....	20
2.16.attēls. Nemetālisko minerālu izstrādājumu ražošanu raksturojošie rādītāji .....	21
2.17.attēls. Metālapstrādi raksturojošie rādītāji.....	21
2.18.attēls. Elektrisko un optisko iekārtu ražošanu raksturojošie rādītāji .....	22
2.19.attēls. Mašīnu un iekārtu ražošanu raksturojošie rādītāji .....	22
2.20.attēls. Transporta līdzekļu ražošanu raksturojošie rādītāji .....	23
<b>3. Pieprasījums</b> .....	<b>24</b>
3.1.tabula. IKP no izlietojuma puses .....	25
3.1.attēls. Iekšzemes pieprasījuma izmaiņas pa ceturkšņiem.....	26
3.2.attēls. Privātā patēriņa izmaiņas pa ceturkšņiem .....	26
3.3.attēls. Sabiedriskā patēriņa izmaiņas pa ceturkšņiem.....	26
3.4.attēls. Investīcijas pamatlīdzekļos pa ceturkšņiem .....	27
3.5.attēls. Preču un pakalpojumu eksports pa ceturkšņiem .....	27
3.6.attēls. Preču un pakalpojumu imports pa ceturkšņiem .....	27
<b>4. Ārējais sektors</b> .....	<b>28</b>
4.1.attēls. Preču eksports un imports pa mēnešiem .....	30
4.2.attēls. Pakalpojumu eksports un imports pa mēnešiem .....	30
4.3.attēls. Maksājumu bilance pa ceturkšņiem .....	31
4.4.attēls. Lata reālā efektīvā kursa indekss .....	31

<b>5. Valdības finanses un valsts finanšu sektors .....</b>	<b>32</b>
5.1.attēls. Valsts konsolidētā kopbudžeta finansiālie rādītāji.....	35
5.2.attēls. Nodokļu ieņēmumi.....	35
5.3.attēls. Rezidentu finanšu iestādēm, nefinanšu sabiedrībām un mājāsaimniecībām izsniegtie kredīti.....	36
5.4.attēls. Vidējās svērtās % likmes izsniegtajiem kredītiem, (latos un eiro) .....	36
<b>6. Darba tirgus.....</b>	<b>37</b>
6.1.attēls. Nodarbinātība .....	38
6.2.attēls. Bezdarbs .....	38
6.3.attēls. Strādājošo mēneša vidējā bruto darba samaksa .....	38
<b>7. Cenas .....</b>	<b>39</b>
7.1.attēls. Patēriņa cenu pārmaiņas.....	41
7.1.tabula. Patēriņa cenu pārmaiņas pa mēnešiem, procentos.....	41
7.2.attēls. Patēriņa cenu indekss grupās un apakšgrupās.....	42
7.3.attēls. Atsevišķu preču un pakalpojumu grupu ietekme uz kopējo patēriņa cenu indeksu .....	43
7.4.attēls. Saskaņotais patēriņa cenu indekss pa mēnešiem .....	44
7.5.attēls. Ražotāju cenu pārmaiņas.....	44
7.6.attēls. Ražotāju cenu dinamika apstrādes rūpniecībā .....	45
7.7.attēls. Patēriņa cenu, ražotāju cenu un tirgus pakalpojumu pievienotās vērtības deflatora izmaiņas .....	45
<b>8. Prognozes .....</b>	<b>46</b>
8.1.tabula. IKP dinamika, % pret iepriekšējo gadu .....	46
8.1.attēls. Darba tirgus attīstības tendences .....	47
8.2.attēls. Patēriņa cenu tendences .....	48

## **Ekonomiskais stāvoklis: īss kopsavilkums**

2013.gada 1.pusgadā Latvijas tautsaimniecībā izaugsme turpinājās un IKP bija par 4,1% lielāks nekā iepriekšējā gada pirmajā pusē. Tas joprojām ir viens no straujākajiem pieaugumiem tempiem ES. Lai arī pēdējos gadus Latvijā ir vērojama salīdzinoši strauja izaugsme, IKP vēl ir par 11% mazāks nekā pirms krīzes 2007.gadā.

Pēdējo trīs gadu laikā Latvijas preču un pakalpojumu eksports auga ļoti strauji un bija galvenais tautsaimniecības attīstības dzinulis. Eksporta apjomi 2012.gadā par gandrīz 20% pārsniedza pirmskrīzes līmeni. Tomēr saglabājoties zēmam pieprasījumam vairākās tirdzniecības partnervalstīs, kā iepriekš tika prognozēts Latvijas eksporta dinamika 2013.gadā ir kļuvusi mērenāka – eksporta apjomi 1.pusgadā bija tikai par 2,9% lielāki nekā pirms gada. Eksporta iespēju sašaurināšanās ir ietekmējusi tirgojamās nozares, tajā skaitā atsevišķas apstrādes rūpniecības nozares, kurās ražošanas apjomi šogad atpaliek no pagājušā gada līmeņa.

Vājāku eksporta dinamiku šogad kompensē aizvien augošais iekšzemes pieprasījums. Privātais patēriņš 1.pusgadā bija par 6,2% lielāks nekā pirms gada. Salīdzinoši strauji pieauguma tempi vērojami tādās nozarēs kā komercpakalpojumi, tirdzniecība un būvniecība.

Turpina uzlaboties situācija darba tirgū – pieaug darbavietu skaits un darba samaksa, kā arī mazinās bezdarbs. Saskaņā ar prognozēm 2013.gadā nodarbināto skaits palielināsies par 2,4%, salīdzinot ar 2012.gadu. Turpinās sarukt arī bezdarba līmenis, vidēji 2013.gadā sasniedzot 11,5 procentus.

Mazinoties ārējo faktoru spiedienam, patēriņa cenu dinamika 2013.gadā ir ļoti mērena. Septembrī, salīdzinot ar 2012.gada decembri, patēriņa cenu līmenis ir samazinājies par 0,3%. Savukārt gada vidējā inflācija septembrī saruka līdz 0,4%. Arī turpmāk patēriņa cenu izmaiņas Latvijā galvenokārt būs atkarīgas no cenu tendencēm pasaulē un sagaidāms, ka 2013.gadā kopumā gada vidējā inflācija būs 0,1 procentus.

Šī gada otrā pusē liela loma izaugsmē būs iekšzemes pieprasījumam, ko veicinās turpmāka situācijas uzlabošanās darba tirgū. Sagaidāms, ka arī eksporta iespējas gada otrajā pusē varētu nedaudz uzlaboties, jo pakāpeniski stabilizējas ekonomiskā situācija Latvijas tirdzniecības partnervalstīs. Ekonomikas ministrija prognozē, ka Latvijas ekonomikas izaugsme kopumā šogad var sasniegt 4,5 procentus.

## 1. Ārējā ekonomiskā vide

Globālās ekonomikas attīstība joprojām ir vāja un dažādos reģionos atšķirīga. Attīstītajās valstīs izaugsmes perspektīvas lēni, bet uzlabojas. Savukārt attīstības valstīs situācija ir nedaudz pasliktinājusies, lai arī izaugsmes tempi tajās joprojām ir salīdzinoši strauji.

**Eiropas Savienībā** (ES-27) 2013.gada 2.ceturksnī pēc sešu ceturkšņu recesijas IKP palielinājās par 0,3%, salīdzinot ar 2013.gada 1.ceturksni. Arī eirozonas valstīs ceturkšņa laikā IKP palielinājās par 0,3%. Arī jaunākie konjunktūras apsekojumi liecina, ka ekonomiskās aktivitātes ES pakāpeniski palielinās, tomēr gaidāms, ka turpmākā ekonomikas izaugsme būs lēna.

Lai arī kopumā ES-27 ekonomiskā situācija stabilizējas, attīstības tendences dalībvalstīs joprojām ir ļoti atšķirīgas. Francijā, kur stabila ekonomikas izaugsme bija vērojama gan 2010.gadā, gan 2011.gada pirmajā pusē, kopš 2012.gada 2.ceturkšņa IKP samazinājās, bet 2013.gada 2.ceturksnī IKP pieauga par 0,5%. Lai arī Vācijā 2012.gadā kopumā ekonomikas izaugsme bija pozitīva, tomēr no gada vidus pieauguma tempi pakāpeniski saruka, tomēr 2013.gada 2.ceturksnī IKP bija par 0,7% lielāks nekā iepriekšējā ceturksnī. Arī Lielbritānijā vērojama ekonomisko aktivitāšu uzlabošanās, 2013.gada 2.ceturksnī IKP pieauga par 0,7%. Salīdzinoši liels IKP pieaugums ceturkšņa laikā bija vērojams Portugālē – par 1,1%, vienlaikus IKP bija par 2,5% mazāks nekā gadu iepriekš.

Salīdzinot ar 2012.gada 2.ceturksni, 2013.gada 2.ceturksnī vairākās jaunajās ES dalībvalstīs – Latvijā, Lietuvā, Igaunijā, Rumānijā, Maltā, Polijā, Slovākijā un Ungārijā turpinājās IKP pieaugums. Neliels ekonomisko aktivitāšu kāpums bija arī Dānijā, Austrijā un Zviedrijā.

Turpretim 2.ceturksnī IKP kritums gada griezumā bija vērojams Bulgārijā, Čehijā, Īrijā, Nīderlandē, Slovēnijā, Horvātijā un Somijā. Ekonomiskās aktivitātes joprojām samazinās arī Dienvideiropas valstīs – Grieķijā, Itālijā, Spānijā un Kiprā, kur ekonomiskā situācija joprojām ir ļoti saspringta. Šo valstu turpmāko attīstību lielā mērā ietekmēs valstu budžetu konsolidācija un spēja nodrošināt finanšu sektora stabilitāti.

**Baltijas valstīs** pēc dziļas ekonomikas lejupslīdes kopš 2009.gada beigām ir atsākusies izaugsme. 2012. un 2013.gadā Baltijas valstīs ir vieni no straujākajiem ekonomikas izaugsmes tempiem ES. 2013.gada 2.ceturksnī, salīdzinot ar iepriekšējā gada atbilstošo periodu, Latvijā IKP pieauga par 4,3%, Lietuvā – par 3,8%, bet Igaunijā – par 1%. Baltijas valstu ekonomikas izaugsmes pamatā 2013.gadā ir privātais patēriņš, savukārt eksporta pieaugums ir piebremzējies dēļ zemā pieprasījuma ārējos tirgos.

Pretēji tendencēm Eiropā, **ASV** ekonomikā 2013.gada 2.ceturksnī turpinājās izaugsme. Tam pamatā bija spēcīgi makroekonomiskās politikas stimuli un finanšu stabilizācijas pasākumi. IKP 2013.gada 2.ceturksnī pieauga par 2,5%, salīdzinot ar iepriekšējā gada atbilstošo periodu. Pozitīva ietekme uz izaugsmi bija privāta patēriņa, investīciju un eksporta pieaugumam.

**Āzijas valstis** globālo krīzi bija pārvarējušas veiksmīgāk nekā citu reģionu valstis. Tomēr pēdējā gada laikā vājais pieprasījums ārējos tirgos ietekmē Āzijas valstu izaugsmes tempus.

2013.gada 2.ceturksnī **Japānas** IKP pieauga par 0,9%, salīdzinot ar iepriekšējā gada atbilstošo periodu. Izaugsmi pamatā noteica privātā patēriņa un eksporta pieaugums. 2013.gada sākumā Japāna uzsāka vērīenīgu monetārās un fiskālās politikas stimulu programmu.

2013.gada 2.ceturksnī **Ķīnas** ekonomikas izaugsmes tempi samazinājās līdz 7,5%, salīdzinot ar iepriekšējā gada atbilstošo periodu. Vairāk nekā pusi no pieauguma nodrošināja iekšzemes patēriņš, bet rūpnieciskās produkcijas izlaide bija zemāka nekā tika plānots un pazeminoša ietekme bija arī eksporta kritumam. Samazinājās arī investīciju pieaugums, tomēr tās vēl joprojām bija salīdzinoši augstā līmenī.

2013.gada 1.ceturksnī **Indijas** IKP bija par 4,4% lielāks nekā pirms gada, kas bija zemākais pieaugums kopš 2002.gada. To ietekmēja kritums ieguves un apstrādes rūpniecībā, kas saistīts ar vājo ārējo pieprasījumu. IKP pieaugumu galvenokārt nodrošināja lielā aktivitāte pakalpojumu sektorā.

**NVS** reģiona atgūšanās pēc krīzes periodā balstās uz augstajām resursu cenām un kapitāla plūsmu atjaunošanos. Tāpat kā citos reģionos arī NVS valstu izaugsme nav vienmērīga. Krievijā izaugsmes tempi mazinās jau piekto ceturksni pēc kārtas (no 4,8% 2012.gada 1.ceturksnī līdz 1,2% 2013.gada 2.ceturksnī). Izaugsmes tempu palēnināšanos galvenokārt ietekmēja lauksaimniecības un rūpniecības produkcijas apjomu samazinājums, investīciju kritums, kā arī zemais Eiropas valstu pieprasījums pēc Krievijas precēm (ES veido aptuveni pusi no Krievijas preču ārējās tirdzniecības apjoma). Tajā pašā laikā stabilu pieaugumu uzrāda privātais patēriņš un pakalpojumu sektors. Krievijas, kā vienas no lielākajām naftas un gāzes eksportētājvalstīm, turpmāka izaugsme lielā mērā būs atkarīga no šo preču cenu svārstībām pasaulē.

2013.gada oktobrī Starptautiskais Valūtas fonds pazemināja **globālās ekonomikas izaugsmes prognozes**. Pēc SVF aplēsēm globālā ekonomika 2013.gadā pieaugs par 2,9% un 2014.gadā – par 3,6%. Pasaules ekonomikai riskus galvenokārt rada divi faktori – ASV Centrālās bankas plāns pārtraukt monetārās stimulēšanas pasākumu īstenošanu un Ķīnas ekonomikas izaugsmes tempu palēnināšanās. ASV 2013.gadā tiek prognozēta izaugsme par 1,6% un 2014.gadā – par 2,6%. Vienlaikus ir samazināta eirozonas ekonomikas lejupslīdes prognoze 2013.gadam. SVF prognozē, ka eirozonas ekonomika šogad samazināsies par 0,4%, tādējādi sarūkot lēnāk par jūlijā prognozēto kritumu 0,5% apmērā. SVF uzlabojusi prognozes gandrīz visām lielākajām eirozonas ekonomikām. Prognoze 2014.gadam saglabāta nemainīga – eirozonas ekonomika 2014.gadā pieaugs par 1%. Eirozonas ekonomikas atgūšanos apgrūtina vairāki faktori, tajā skaitā nepieciešamība būtiski mazināt budžetu deficītus un parādu līmeņus.

Nodaļas turpinājumā tabulā sniegta informācija par Eiropas ekonomiskās zonas valstu, kā arī ASV un Japānas ekonomiku attīstības tendencēm pēdējo astoņu ceturkšņu laikā.

1.1.tabula. **IKP dinamika pa valstīm**

	% pret iepriekšējā gada atbilstošo ceturksni (t/t-4), sezonaļi neizlīdzināti dati								% pret iepriekšējo ceturksni (t/t-1), sezonaļi izlīdzināti dati							
	2011		2012		2013				2011		2012		2013			
	III	IV	I	II	III	IV	I	II	III	IV	I	II	III	IV	I	II
ES-27	1,5	0,7	0,6	-0,7	-0,6	-0,9	-1,4	-0,2	0,2	-0,2	0,0	-0,3	0,0	-0,4	-0,1	0,3
Eiro zona	1,4	0,2	0,2	-0,9	-0,9	-1,1	-1,8	-0,5	0,1	-0,2	-0,1	-0,3	-0,1	-0,5	-0,2	0,3
<b>Latvija</b>	7,3	5,1	6,8	4,3	4,8	4,5	3,8	4,3	1,0	0,4	0,6	2,1	1,8	0,8	1,8	0,1
Lietuva	7,1	5,7	3,8	1,8	5,0	4,0	3,3	4,0	0,8	1,1	0,4	0,6	1,7	0,7	1,1	0,7
Igaunija	10,1	5,3	5,0	2,5	3,5	4,9	1,3	1,0	1,0	-0,2	2,3	-0,1	1,3	0,5	-0,1	-0,2
Austrija	2,1	0,2	1,9	-0,3	0,5	1,3	-0,3	0,2	-0,1	0,0	0,4	0,2	0,1	-0,1	0,1	0,1
Beļģija	1,4	0,9	0,2	-0,4	-0,5	-0,5	-0,6	0,0	0,0	0,0	0,1	-0,4	0,0	-0,1	0,0	0,2
Bulgārija	1,9	0,6	1,0	1,1	0,8	0,3	0,8	-0,2	0,2	0,1	0,3	0,1	0,1	0,1	0,1	-0,1
Čehija	1,6	0,5	0,1	-1,5	-1,5	-1,1	-2,9	-1,3	0,0	-0,2	-0,4	-0,4	-0,3	-0,3	-1,3	0,6
Dānija	-0,1	0,3	0,0	-1,2	0,0	-0,3	-0,8	0,6	-0,4	-0,1	0,1	-0,8	0,8	-0,6	-0,2	0,6
Francija	1,6	1,3	0,6	-0,3	-0,1	-0,2	-0,9	0,4	0,2	0,2	0,0	-0,3	0,2	-0,2	-0,1	0,5
Grieķija	-4,0	-7,9	-6,7	-6,4	-6,7	-5,7	-5,6	-3,8	:	:	:	:	:	:	:	:
Horvātija	0,8	-0,3	-1,1	-2,5	-1,9	-2,3	-1,5	-0,7	-0,4	-0,4	-0,9	-0,5	-0,3	-0,4	0,0	-0,2
Itālija	0,5	-1,0	-1,4	-3,0	-2,9	-2,8	-2,8	-2,6	-0,1	-0,7	-1,1	-0,6	-0,4	-0,9	-0,6	-0,3
Īrija	1,9	3,4	1,8	0,4	-0,5	-1,0	-1,0	-1,2	0,3	0,3	-0,5	0,5	-0,8	-0,2	-0,6	0,4
Kipra	-0,3	-0,8	-1,6	-2,7	-1,9	-3,6	-5,0	-5,9	-1,0	-0,2	-0,3	-1,0	-0,8	-1,5	-1,7	-1,8
Lielbritānija	0,6	1,5	2,2	-0,7	0,1	-1,0	-0,8	0,9	0,6	-0,1	0,0	-0,5	0,6	-0,3	0,4	0,7
Luksemburga	1,0	0,9	-0,6	0,5	-0,3	1,7	0,9	:	0,6	0,2	-1,0	0,6	-0,2	2,2	-1,6	:
Malta	1,4	-0,4	-1,0	1,0	1,5	1,5	1,8	1,7	0,1	0,1	-0,2	1,0	0,6	0,2	0,1	0,7
Nīderlande	0,9	-0,9	-1,1	-0,7	-1,7	-1,5	-1,8	-1,7	-0,3	-0,7	-0,3	0,4	-0,9	-0,6	-0,4	-0,1
Polija	4,3	4,9	3,5	1,9	1,6	0,7	0,6	1,2	0,8	1,0	0,3	0,0	0,4	0,1	0,2	0,4
Portugāle	-1,6	-2,6	-0,8	-4,0	-2,5	-5,4	-4,9	-2,5	-0,5	-1,7	-0,1	-1,0	-0,8	-1,9	-0,4	1,1
Rumānija	4,4	2,1	-0,1	1,9	-1,1	0,9	2,2	1,5	2,5	-0,9	-1,0	1,4	-0,5	1,0	0,4	0,5
Slovākija	2,6	3,8	2,9	2,6	2,1	0,7	0,6	0,9	0,7	1,0	0,4	0,3	0,2	0,1	0,2	0,3
Slovēnija	0,6	-2,0	-0,2	-3,5	-3,0	-3,3	-4,6	-1,7	-0,3	-0,6	-0,5	-1,3	-0,4	-1,0	-0,5	-0,3
Somija	3,0	0,8	1,5	-0,7	-1,5	-2,4	-3,3	-0,7	0,7	-0,2	0,4	-1,5	-0,3	-0,8	-0,2	0,2
Spānija	0,4	-1,3	-1,3	-1,7	-1,7	-1,9	-2,7	-1,7	-0,3	-0,4	-0,4	-0,5	-0,4	-0,8	-0,4	-0,1
Ungārija	1,4	1,3	-0,6	-1,7	-1,7	-2,7	-0,9	0,5	0,0	0,3	-1,5	-0,5	0,0	-0,5	0,6	0,1
Vācija	2,9	1,6	1,8	0,6	0,4	0,0	-1,6	0,9	0,4	0,1	0,7	-0,1	0,2	-0,5	0,0	0,7
Zviedrija	3,7	0,0	1,6	1,1	0,4	0,8	0,4	0,6	1,2	-1,3	0,8	0,9	0,2	-0,2	0,3	-0,2
Islande	3,4	2,1	3,9	-0,8	1,5	1,0	0,3	4,2	2,2	0,5	3,0	-6,0	4,1	0,3	4,4	-6,5
Norvēģija	4,2	1,7	4,5	4,6	1,5	1,9	-2,6	2,6	2,0	0,1	1,7	0,4	-0,5	0,2	-0,1	0,8
Šveice	1,3	0,8	0,8	0,5	1,3	1,6	1,2	2,5	-0,2	0,2	0,5	0,0	0,7	0,3	0,6	0,5
ASV	1,5	2,0	3,3	2,8	3,1	2,0	1,3	1,6	0,3	1,2	0,9	0,3	0,7	0,0	0,3	0,6
Japāna	-0,6	-0,2	3,4	3,8	0,3	0,4	0,3	1,2	2,6	0,4	1,2	-0,3	-0,9	0,3	1,0	0,9

: - nav datu

## 2. Produkcijas izlaide

Lai arī ārējā vidē saglabājas saspringta ekonomiskā situācija, Latvijas tautsaimniecības izaugsme turpinās. 2013.gada 2.ceturksnī **IKP** bija par 4,3% lielāks nekā iepriekšējā gada 2.ceturksnī. Lai arī pēdējos gados Latvijas ekonomikā ir vērojama straujākā izaugsme ES, tomēr šī gada pirmajā pusē IKP vēl ir par 11% mazāks nekā bija pirms krīzes 2007.gadā.

Pēc krituma gada sākumā situācija **apstrādes rūpniecībā** stabilizējas. 2013.gada 1.ceturksnī apstrādes rūpniecības produkcijas apjomi bija par 4,8%, bet 2.ceturksnī – par 0,6% mazāki nekā pirms gada. Lai arī augustā apstrādes rūpniecības produkcijas apjomi bija par 2,5% mazāki nekā pirms gada (pēc kalendāri izlīdzinātiem datiem), tomēr jūlijā un augustā kopumā saražotās produkcijas apjomi nedaudz pārsniedza iepriekšējā gada attiecīgā perioda līmeni. Kopumā šī gada astoņos mēnešos ražošanas apjomi apstrādes rūpniecībā bija par 1,7% mazāki nekā pirms gada. Apstrādes rūpniecības attīstības tendences šogad lielākoties ietekmē ekonomiskā situācija lielākajos eksporta tirgos – galvenokārt ES un NVS valstīs.

Saistībā ar finansiālās grūtībās nonākušo AS „Liepājas metalurģs” ražošanas apjomi metālapstrādes nozarē 2013.gada janvārī-augustā bija par 17% mazāki nekā pirms gada.

Kokapstrādes nozarē, līdzīgi kā apstrādes rūpniecībā kopumā, smagāka situācija bija gada pirmajā pusē. Ražošanas apjomu samazinājumu kokapstrādē noteica ne tikai zemais pieprasījums ārējos tirgos, bet arī resursu pieejamība saistībā ar laikapstākļiem. Savukārt pēdējos mēnešos ražošanas apjomi palielinās un kopumā šī gada astoņos mēnešos tie ir praktiski iepriekšējā gada janvāra-augusta līmenī.

Ķīmisko rūpniecību un farmāciju būtiski ietekmēja zemais pieprasījums ārējos tirgos un 2013.gada astoņos mēnešos ražošanas apjomi bija par 10,4% mazāki nekā pirms gada.

Vienlaikus atsevišķās apstrādes rūpniecības nozarēs kā pārtikas un dzērienu ražošana, datoru, elektronisko un optisko iekārtu ražošana, elektrisko iekārtu ražošana, vieglā rūpniecība, papīra ražošana un poligrāfija, mēbeļu ražošana, kā arī transportlīdzekļu ražošana, ražošanas apjomi pieaug un 2013.gada astoņos mēnešos pārsniedza iepriekšējā gada atbilstošā perioda līmeni.

2013.gada astoņos mēnešos apstrādes rūpniecības apgrozījums bija par 0,3% mazāks nekā pirms gada. Kritumu noteica produkcijas realizācijas samazinājums eksporta tirgos (par 2,2%). Tajā pašā laikā pieaug apstrādes rūpniecības produkcijas apgrozījums iekšējā tirgū – 2013.gada astoņos mēnešos tas bija par 2,8% lielāks nekā pirms gada. Lielākais ieguldījums apstrādes rūpniecības apgrozījuma kāpumā šajā periodā bija pārtikas rūpniecībai, nemetālisko minerālu izstrādājumu ražošanai un elektrisko un optisko iekārtu ražošanai. Savukārt būtiskākais apgrozījuma samazinājums bija ķīmiskajā rūpniecībā un metālapstrādē.

Ražošanas jaudu noslodze apstrādes rūpniecībā 2013.gada 3.ceturksnī bija 71,8%, kas praktiski palikusi 2012.gada 3.ceturksņa līmenī. Jāatzīmē, ka mašīnu un iekārtu ražošanā, papīra ražošanā un poligrāfijā, elektrisko un optisko iekārtu ražošanā, kā arī kokapstrādē ražošanas jaudas ir tuvu vēsturiski augstākajam līmenim.

**Pārējās rūpniecības nozarēs** (elektroenerģija, gāzes apgāde, siltumapgāde) ražošanas apjomu izmaiņas lielā mērā ir saistīts ar laikapstākļiem. 2013.gada 2.ceturksnī pārējās rūpniecības nozarēs izlaide bija par 1,4% mazākā nekā iepriekšējā gada 2.ceturksnī.

**Lauksaimniecības un mežsaimniecības** nozarē 2013.gada 2.ceturksnī izlaides apjomi saruka par 3,7%, salīdzinot ar iepriekšējā gada atbilstošo periodu. Arī kopumā šī gada 1.pusgadā ražošanas apjomi bija nedaudz mazāki nekā pirms gada.

Pakāpeniski situācija uzlabojas **būvniecības nozarē**. 2013.gada 2.ceturksnī būvniecības produkcijas apjomi bija 104,5 milj. lati jeb par 5,3% lielāki nekā 2012.gada 2.ceturksnī. Šajā periodā nedaudz vairāk nekā pusi no visa būvniecības apjoma veidoja inženierbūves (pieaugums gada laikā par 7,5%). Vienlaikus 2.ceturksnī strauji palielinājās dzīvojamo māju un administratīvo ēku būvniecība. Lai arī būvniecības apjomi strauji pieaug, tomēr tie ievērojami atpaliek no pirmskrīzes līmeņa.

2013.gada 2.ceturksnī tika izsniegtas 1564 būvatļaujas, kas ir par 5,8% mazāk nekā iepriekšējā gada attiecīgajā periodā. No kopējā izsniegto būvatļauju skaita lielākā daļa būvatļaujas izsniegtas jaunbūvju būvniecībai (galvenokārt viena dzīvokļa māju un vasarnīcu un dārza māju būvniecībai).

2013.gada 2.ceturksnī **transporta un uzglabāšanas nozares** apjomi samazinājās par 5,1%, salīdzinot ar iepriekšējā gada 2.ceturksni. Samazinājumu lielā mērā noteica kravu apgrozījuma kritums gan dzelzceļā, gan ostās. Dzelzceļā kravu apgrozījums šī gada astoņos mēnešos samazinājās par 12,1%, salīdzinot ar 2012.gada janvāri-augustu, savukārt ostās – par 7,6%. Tajā pašā laikā autotransporta pārvadājumu apjomi 2013.gada pirmajā pusē ir nedaudz palielinājušies.

Palielinās uz iekšējo tirgu orientēto nozaru devums kopējā tautsaimniecības izaugsmē. Privātā patēriņa pieaugums veicina **tirdzniecības** nozares izaugsmi. 2013.gada 2.ceturksnī tirdzniecības nozarē sniegto pakalpojumu apjomi bija par 6% lielāki nekā iepriekšējā gada atbilstošajā periodā. Ņemot vērā nozares lielo īpatsvaru tautsaimniecībā, apjomu pieaugums tirdzniecībā 2.ceturksnī nodrošināja gandrīz trešdaļu no visas tautsaimniecības izaugsmes.

Pieaug mazumtirdzniecības apgrozījums. 2013.gada janvārī-augustā, salīdzinot ar 2012.gada atbilstošo periodu, mazumtirdzniecības apgrozījums salīdzināmās cenās palielinājās par 3,7%. Nepārtikas preču mazumtirdzniecības apjomi šajā laikā palielinājās par 5,6%, joprojām nodrošinot vairāk nekā pusi no kopējā mazumtirdzniecības pieauguma. Trešdaļu no visa mazumtirdzniecības apgrozījuma veido pārtikas preču tirdzniecība, tomēr pārtikas mazumtirdzniecības apgrozījums aug nedaudz lēnākos tempos – 2013 gada astoņos mēnešos tas bija par 4% lielāks nekā pirms gada.

Stabilizējoties degvielas cenām, pēdējos mēnešos pakāpeniski palielinās degvielas mazumtirdzniecības apjoms. Tomēr ņemot vērā kritumu gada sākumā, kopumā 2013.gada janvārī-augustā auto degvielas mazumtirdzniecības apjomi bija par 1,2% mazāki nekā pirms gada.

Ārējās tirdzniecības tempu palēnināšanās ir ietekmējusi vairumtirdzniecības nozari, kur pieauguma tempi šogad vairs nav tik strauji kā iepriekš. 2013.gada 2.ceturksnī vairumtirdzniecības apgrozījums faktiskajās cenās par 4,9% pārsniedza 2012.gada 2.ceturkšņa līmeni.

**Komercpakalpojumu nozarēs** 2013.gada pirmajā pusē vērojama strauja izaugsme. 2013.gada 1.ceturksnī komercpakalpojumu apjomi bija par 9,2% un 2.ceturksnī – par 8,4% lielāki nekā 2012.gada 2.ceturksnī. Pieaugumu lielā mērā sekmēja izaugsme nekustamo īpašumu nozarē, informācijas un komunikācijas, finanšu un apdrošināšanas darbību nozarē, kā arī mākslas, izklaides un atpūtas pakalpojumu nozarēs. Kopumā komercpakalpojumu nozares 2013.gada 1.pusgadā veidoja vairāk nekā 60% no visas tautsaimniecības izaugsmes.

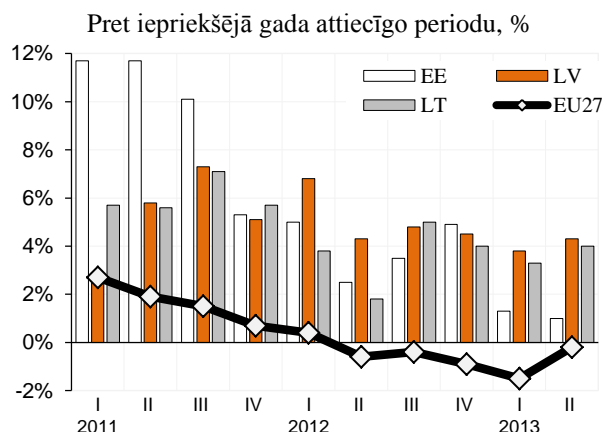
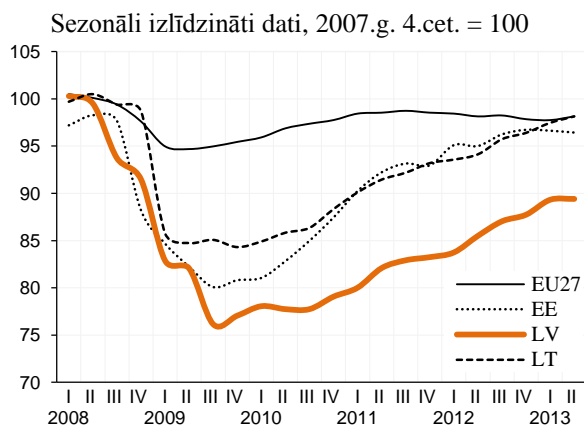
**Sabiedrisko pakalpojumu nozarēs** 2013.gada pirmajā pusē apjomi pieaug. 2013.gada 2.ceturksnī sabiedrisko pakalpojumu apjomi bija par 6,4% lielāki nekā pirms gada.

**Konjunktūras apsekojumu rezultāti** liecina, ka Latvijas uzņēmēju un patērētāju novērtējums par turpmākās izaugsmes iespējām pēdējā gada laikā nav būtiski mainījies – Latvijas ekonomikas sentimenta indekss 2013.gada septembrī bija 103,2 punkti. Salīdzinājumā ar gada sākumu nedaudz ir pasliktinājusies patērētāju konfidence. 2013.gada septembrī tā bija -13,7 punkti, kas bija praktiski iepriekšējā gada septembra līmenī. Kopš 2011.gada nogales patērētāju konfidence Latvijā pārsniedza ES vidējo rādītāju, taču kopš šī gada augusta patērētāju konfidence Latvijā jau ir nedaudz zemāka salīdzinājumā ar ES vidējo rādītāju.

Latvijas apstrādes rūpniecības uzņēmumu konjunktūras apsekojumi liecina, ka uzņēmēju kopējais vērtējums par turpmāko attīstību kopš 2010.gada praktiski nemainās. Latvijas rūpniecības konfidences rādītājs 2013.gada septembrī bija -4 punkti. Rūpniecības uzņēmumu konfidenci joprojām ietekmē neskaidrība par tirdzniecības partnervalstu attīstības perspektīvām.

Nodaļas turpinājumā sniegta detalizētāka statistiskā informācija par iekšzemes kopprodukta dinamiku un produkcijas izlaidi.

## 2.1.attēls. IKP dinamika pa ceturkšņiem



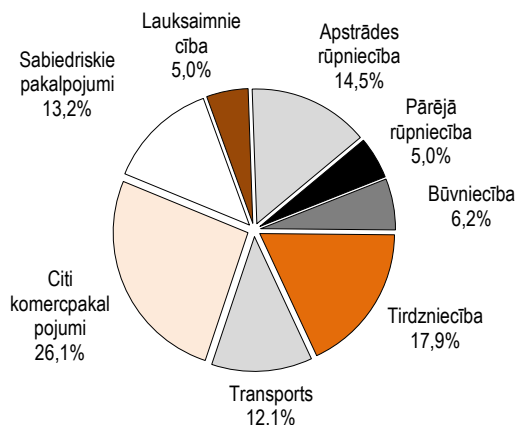
## 2.1.tabula. IKP dinamika

	Pieauguma tempi, % pret iepriekšējā gada atbilstošo periodu, sezonāli neizlīdzināti dati									
	2011		2012		2011		2012		2013	
			III	IV	I	II	III	IV	I	II
Lauksaimniecība, mežsaimniecība	-1,1	-0,9	-0,9	-6,5	0,9	-4,0	2,1	-2,9	1,1	-3,7
Apstrādes rūpniecība	11,7	9,4	9,8	8,8	16,4	9,0	7,2	6,2	-4,8	-0,6
Pārējā rūpniecība	-1,3	-2,6	4,8	-8,5	-3,4	-6,3	-2,9	1,5	-1,4	1,4
Būvniecība	11,0	14,6	19,6	25,9	38,0	25,9	7,4	8,4	9,8	5,3
Tirdzniecība, viesnīcas, restorāni	9,4	7,4	10,1	8,9	7,1	5,8	7,1	9,3	5,0	6,0
Transports un uzglabāšana	8,1	3,5	7,6	8,1	3,1	7,6	3,1	0,2	6,9	-5,1
Citi komercpakalpojumi	2,7	3,8	2,7	2,6	1,3	1,2	8,3	4,6	9,2	8,4
Sabiedriskie pakalpojumi	0,6	-0,6	1,7	-0,5	1,4	-0,1	-3,3	-0,5	1,9	6,4
<b>IKP</b>	<b>5,3</b>	<b>5,0</b>	<b>7,3</b>	<b>5,1</b>	<b>6,8</b>	<b>4,3</b>	<b>4,8</b>	<b>4,5</b>	<b>3,8</b>	<b>4,3</b>

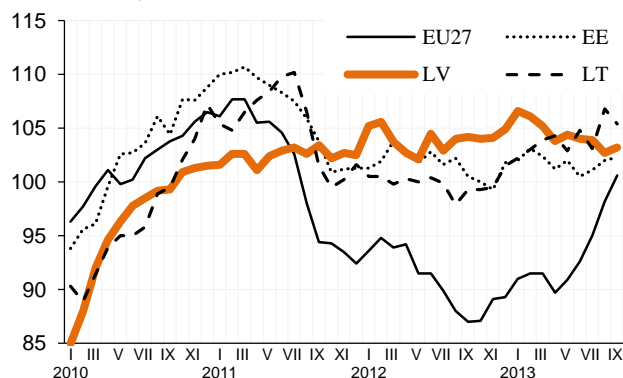
  

	Ieguldījums pieaugumā, %									
	2011		2012		2011		2012		2013	
			III	IV	I	II	III	IV	I	II
Lauksaimniecība, mežsaimniecība	-0,1	0,0	-0,1	-0,3	0,1	-0,2	0,1	-0,1	0,1	-0,2
Apstrādes rūpniecība	1,5	1,4	1,4	1,3	2,9	1,4	1,0	1,0	-0,8	-0,1
Pārējā rūpniecība	-0,1	-0,1	0,2	-0,5	-0,3	-0,3	-0,1	0,1	-0,1	0,1
Būvniecība	0,6	0,9	1,4	1,7	1,2	1,2	0,5	0,7	0,3	0,4
Tirdzniecība, viesnīcas, restorāni	1,6	1,4	2,0	1,7	1,6	1,0	1,3	1,9	1,0	1,2
Transports un uzglabāšana	0,9	0,4	0,9	1,0	0,5	1,0	0,4	0,0	0,9	-0,8
Citi komercpakalpojumi	0,7	1,1	0,7	0,8	0,4	0,3	2,0	1,5	2,7	2,6
Sabiedriskie pakalpojumi	0,1	-0,1	0,2	-0,1	0,3	0,0	-0,4	-0,1	0,3	1,1
<b>IKP</b>	<b>5,3</b>	<b>5,0</b>	<b>7,3</b>	<b>5,1</b>	<b>6,8</b>	<b>4,3</b>	<b>4,8</b>	<b>4,5</b>	<b>3,8</b>	<b>4,3</b>

## 2.2.attēls. Tautsaimniecības struktūra, 2012.gadā, %

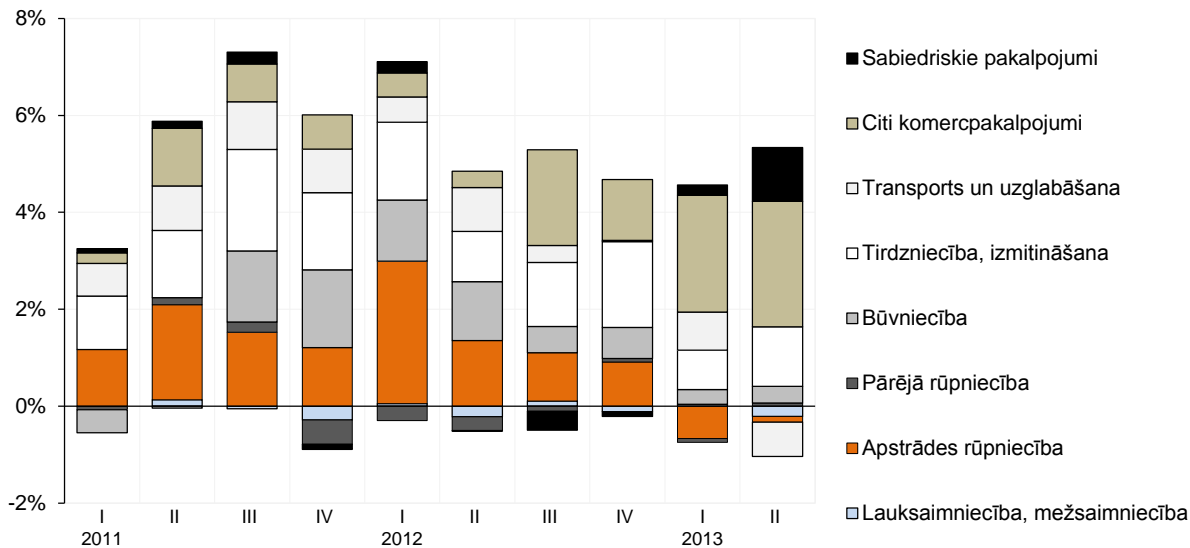


## 2.3.attēls. Ekonomikas sentimenta indekss, sezonāli izlīdzināti dati



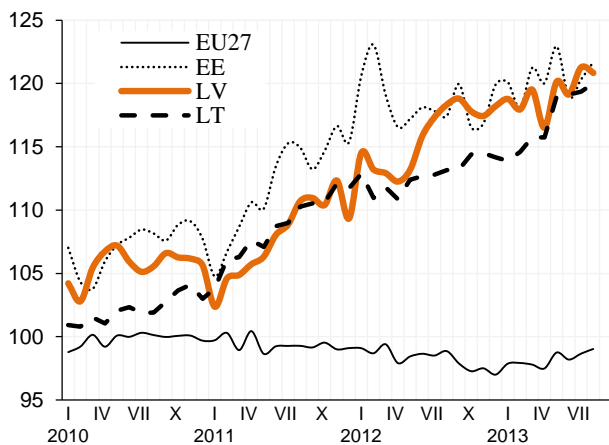
\* Ekonomikas sentimenta indeksu aprēķina kā vidējo svērto lielumu no atbilstošā perioda apstrādes rūpniecības, pakalpojumu, būvniecības, mazumtirdzniecības un patērētāju konfidences rādītājiem.

## 2.4.attēls. Nozaru ieguldījums IKP pieaugumā

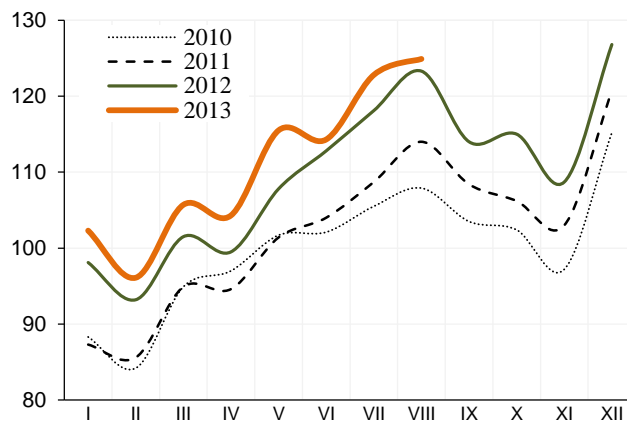


## 2.5.attēls. Mazumtirdzniecība

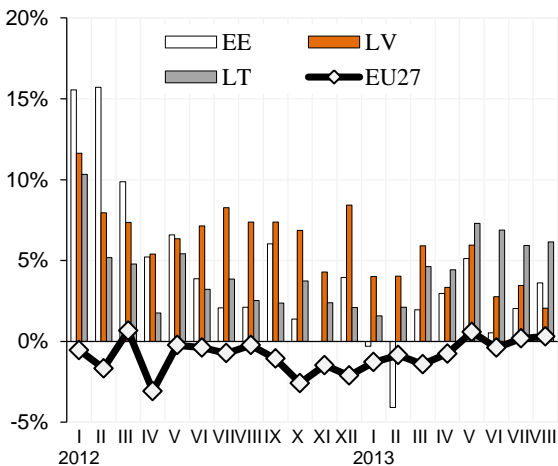
Apgrozījuma indekss, 2009.g. decembris = 100, sezonāli izlīdzināti dati



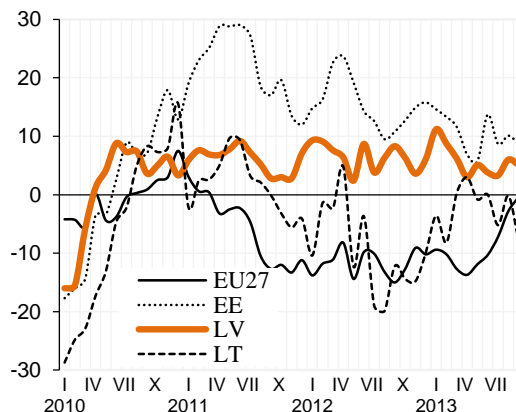
Apgrozījuma indekss, 2010.g. = 100, sezonāli neizlīdzināti dati



Apgrozījuma indekss, % pret iepriekšējā gada attiecīgo periodu, kalendāri izlīdzināti dati



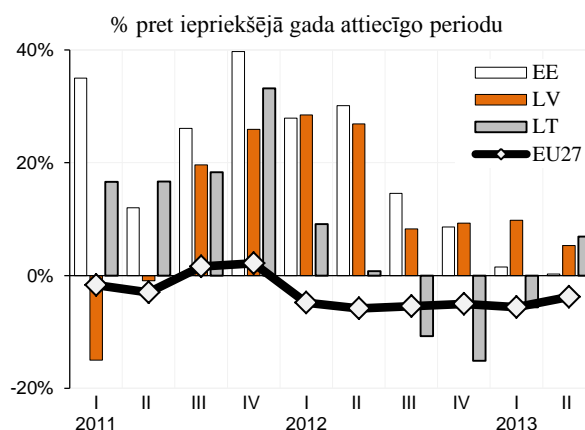
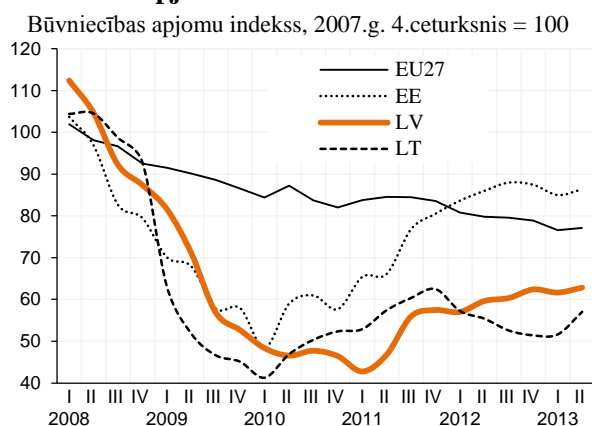
Mazumtirdzniecības konfidences rādītājs\*, sezonāli izlīdzināti dati



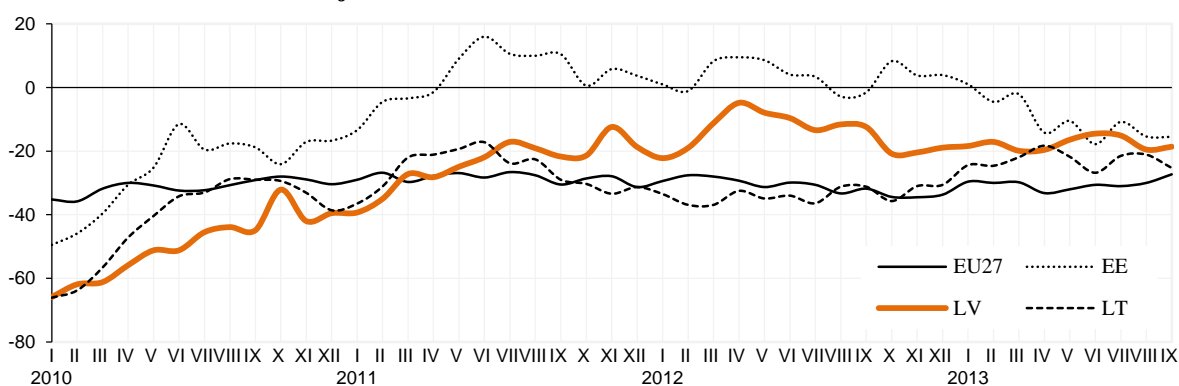
\* Mazumtirdzniecības konfidences rādītāju aprēķina kā atbilžu saldo vidējo lielumu uz 3 jautājumiem: par uzņēmuma darbības aktivitāti pēdējos 3 mēnešos, uzņēmuma darbības aktivitāti turpmākajos 3 mēnešos un preču krājumu līmeni (šo rādītāju ņem ar pretēju zīmi). Saldo (bilanci) rēķina kā starpību starp galējo (t.i. pozitīvo un negatīvo) atbilžu īpatsvariem, kas izteikti procentos.

## 2.6.attēls. Būvniecība

### Būvniecības apjomi

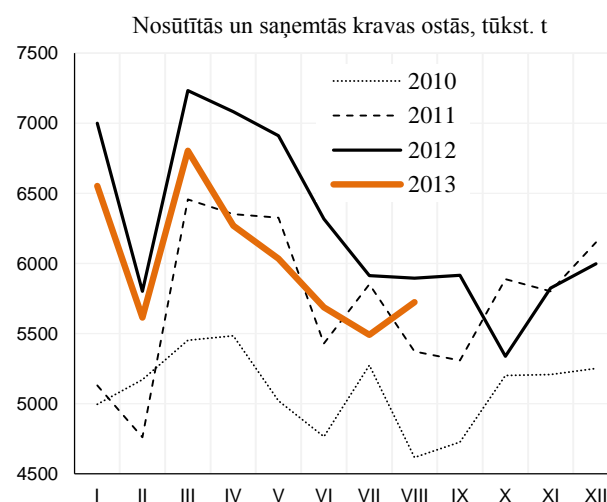
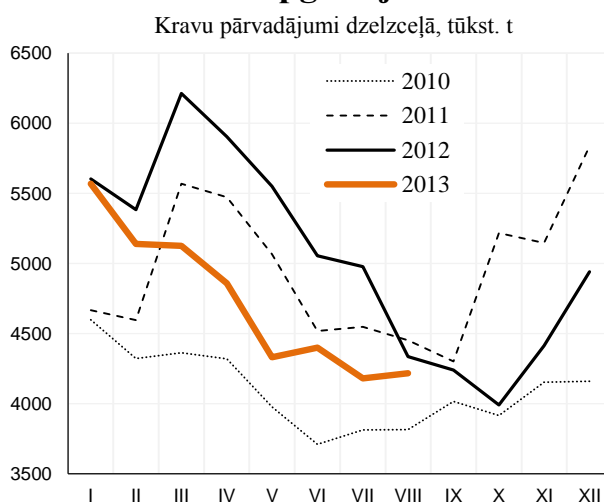


### Būvniecības konfidences rādītājs



\* Būvniecības konfidences rādītāju aprēķina kā atbilžu saldo vidējo lielumu uz diviem jautājumiem: pašreizējais pasūtījumu līmenis un gaidāmā nodarbinātība nākamajos 3 mēnešos. Saldo aprēķina kā starpību starp pozitīvajām un negatīvajām atbildēm, kas izteiktas procentos.

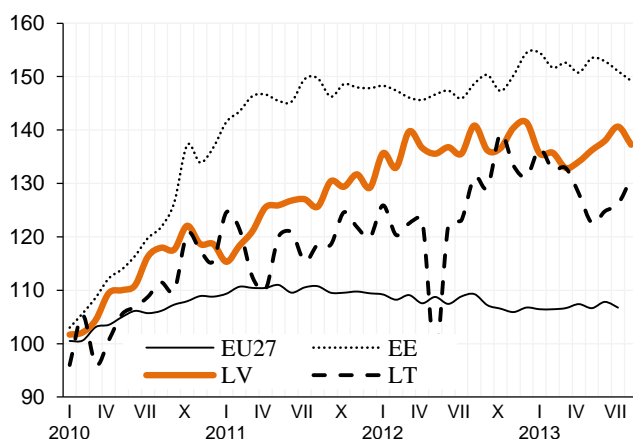
## 2.7.attēls. Kravu apgrozījums



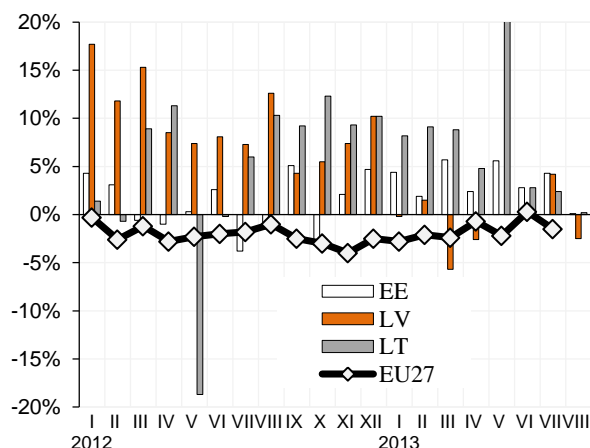
Avots: Latvijas Dzelzceļš

## 2.8.attēls. Apstrādes rūpniecība

sezonāli izlīdzināti dati, 2009.g. decembris=100

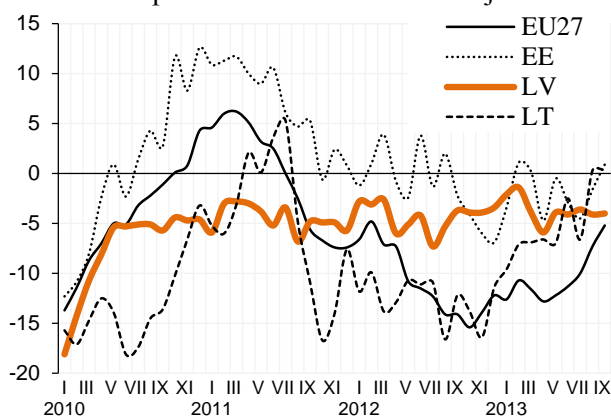


procentos pret iepriekšējā gada attiecīgo periodu, pēc darba dienu skaita izlīdzināti dati



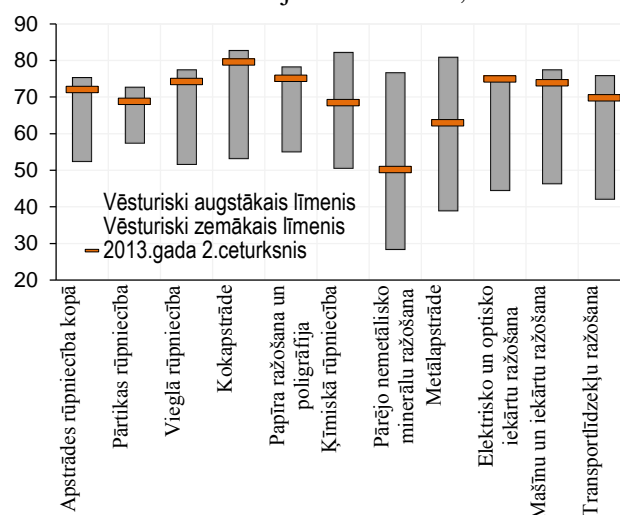
## 2.9.attēls. Rūpniecības konfidences rādītājs un ražošanas jaudu noslodze

Rūpniecības konfidences rādītājs\*



\* Rūpniecības konfidences rādītāju aprēķina kā atbilžu saldo vidējo lielumu uz trim jautājumiem: kopējais produkcijas pieprasījuma līmenis; gaidāmās ražošanas aktivitātes izmaiņas un gatavās produkcijas krājumu līmenis.

Ražošanas jaudu noslodze, %

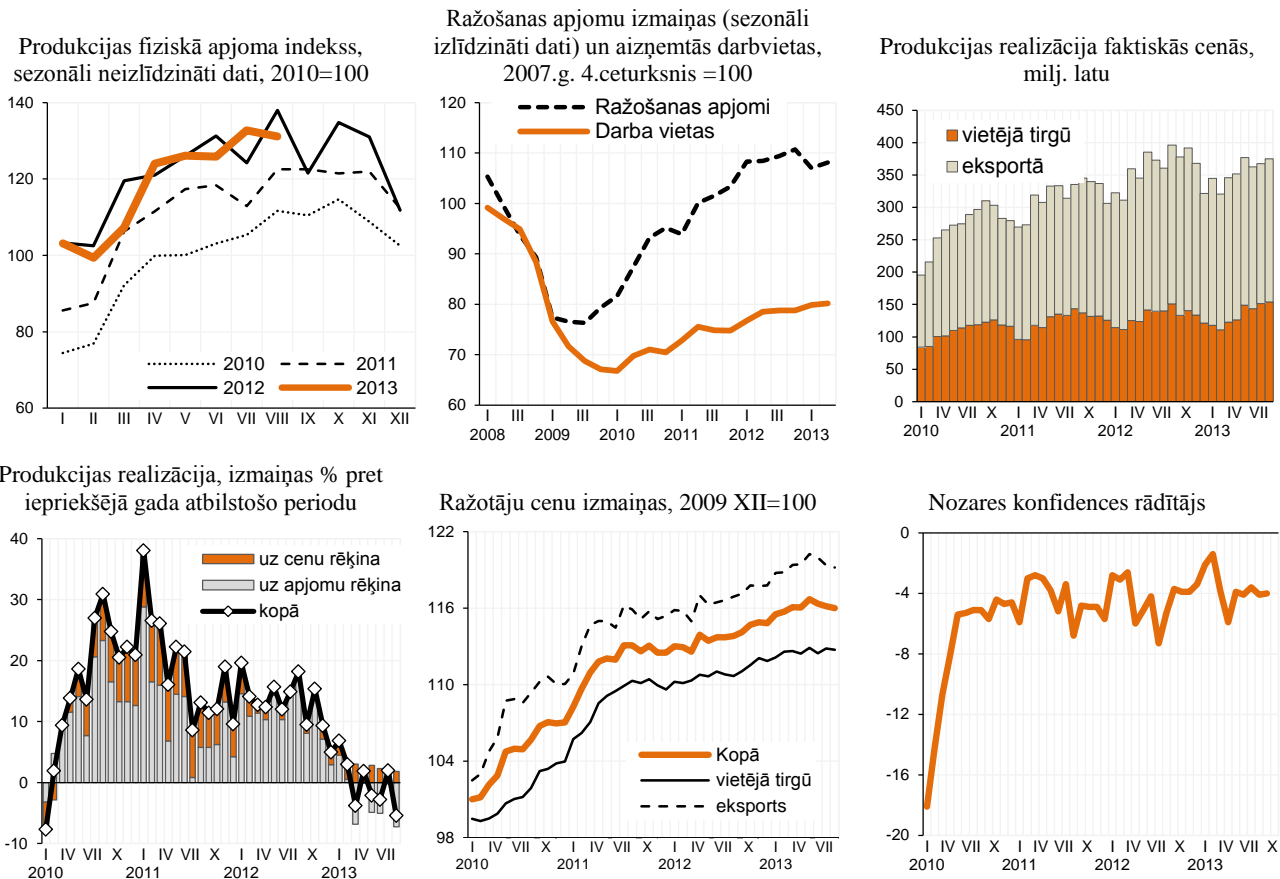


## 2.2.tabula. Apstrādes rūpniecības struktūra un nozaru attīstības tendences

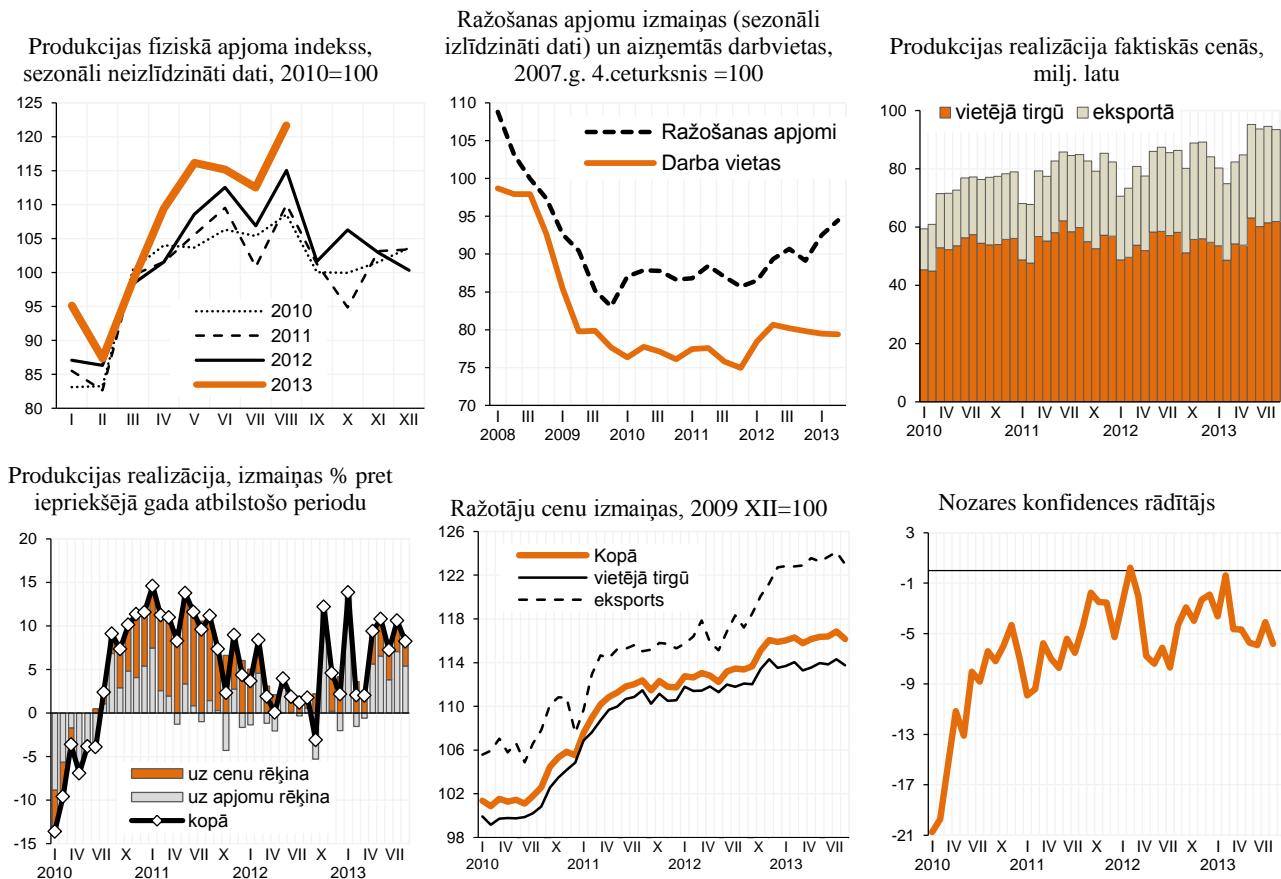
	Struktūra, 2012.gadā %			Ražošanas apjomu izmaiņas, %		
	Izlaide	Aizņemto darbavietu skaits	Eksporta īpatsvars realizācijā	2011	2012	2013 I-VIII*
<b>Apstrādes rūpniecība – kopā</b>	<b>100</b>	<b>100</b>	<b>63</b>	<b>11,7</b>	<b>9,3</b>	<b>-2,3</b>
Pārtikas un dzērienu ražošana	23,0	22,2	34	-0,2	2,5	5,1
Vieglā rūpniecība	4,0	11,2	84	19,4	3,0	5,8
Kokapstrāde	21,5	19,5	73	12,6	5,4	-1,3
Papīra ražošana un poligrāfija	4,0	3,9	58	-0,5	10,1	5,9
Ķīmiskā rūpniecība	7,7	6,3	78	4,4	8,3	-10,1
Pārējo nemetālisko minerālu ražošana	6,0	4,1	46	24,2	8,6	3,5
Metālu un metālu izstrādājumu ražošana	15,7	11,1	77	28,3	16,3	-13,7
Elektrisko un optisko iekārtu ražošana	5,5	3,6	89	29,6	19,9	12,7
Mašīnu un iekārtu ražošana	2,3	2,8	80	37,1	8,7	-1,1
Transportlīdzekļu ražošana	4,0	3,1	93	37,0	15,8	-14,6
Pārējās apstrādes rūpniecības nozares	6,3	12,2	43	9,5	26,1	-14,3

\* izmaiņas, % pret iepriekšējā gada atbilstošo periodu

## 2.10.attēls. Apstrādes rūpniecību raksturojošie rādītāji

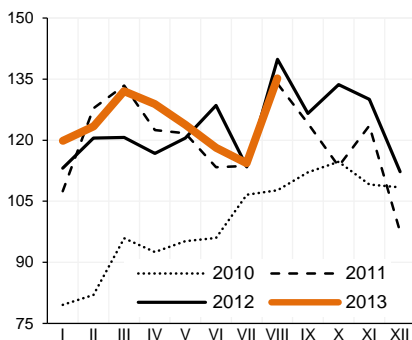


## 2.11.attēls. Pārtikas un dzērienu ražošanu raksturojošie rādītāji

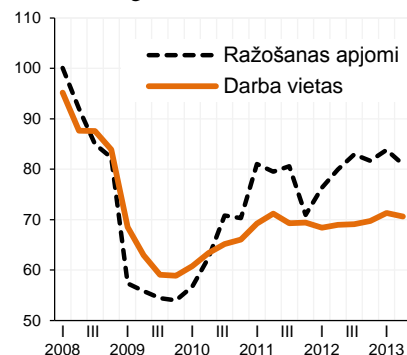


## 2.12.attēls. Vieglo rūpniecību raksturojošie rādītāji

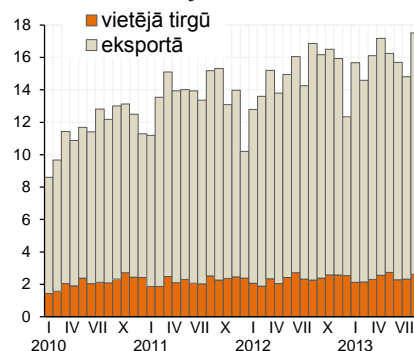
Produkcijas fiziskā apjoma indekss, sezonāli neizlīdzināti dati, 2010=100



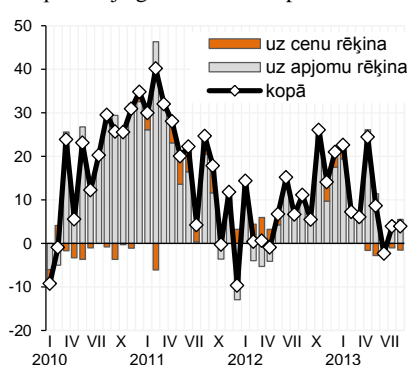
Ražošanas apjomu izmaiņas (sezonāli izlīdzināti dati) un aizņemtās darbvietas, 2007.g. 4.ceturksnis =100



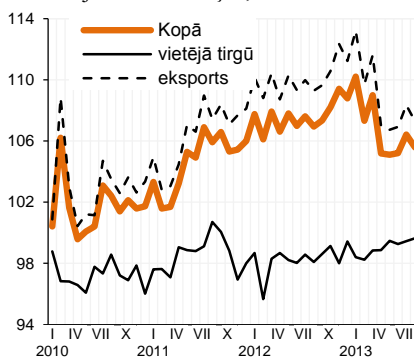
Produkcijas realizācija faktiskās cenās, milj. latu



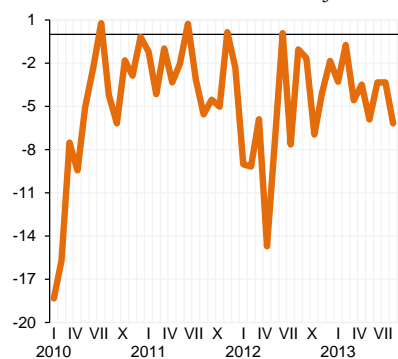
Produkcijas realizācija, izmaiņas % pret iepriekšējā gada atbilstošo periodu



Ražotāju cenu izmaiņas, 2009 XII=100

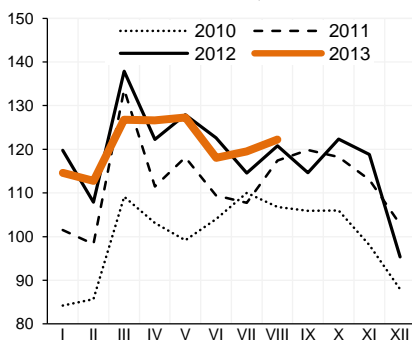


Nozares konfidences rādītājs

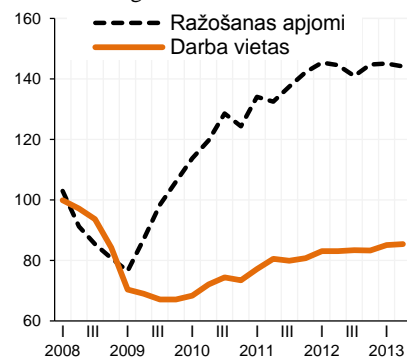


## 2.13.attēls. Kokapstrādi raksturojošie rādītāji

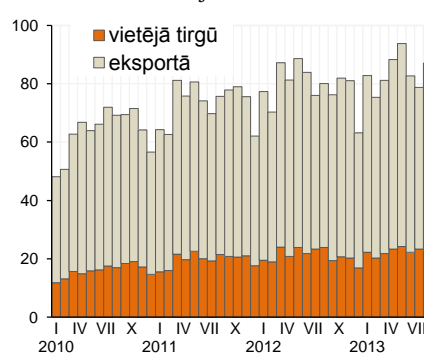
Produkcijas fiziskā apjoma indekss, sezonāli neizlīdzināti dati, 2010=100



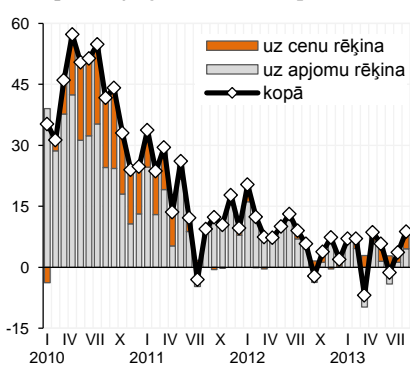
Ražošanas apjomu izmaiņas (sezonāli izlīdzināti dati) un aizņemtās darbvietas, 2007.g. 4.ceturksnis =100



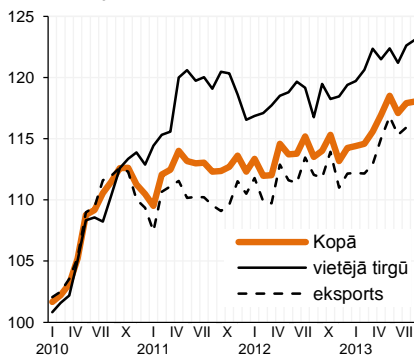
Produkcijas realizācija faktiskās cenās, milj. latu



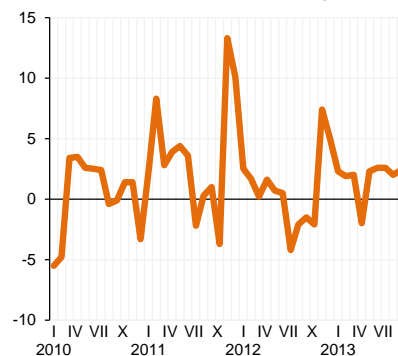
Produkcijas realizācija, izmaiņas % pret iepriekšējā gada atbilstošo periodu



Ražotāju cenu izmaiņas, 2009=100

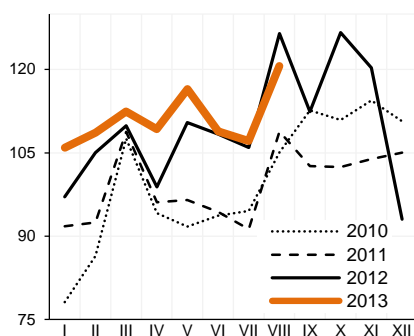


Nozares konfidences rādītājs

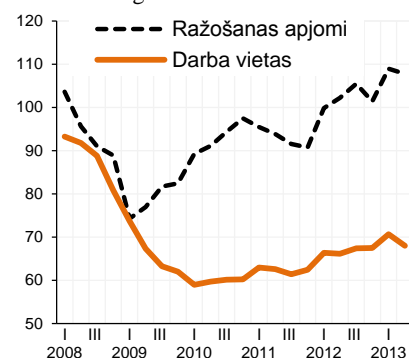


## 2.14.attēls. Papīra ražošanu un izdevējdarbību raksturojošie rādītāji

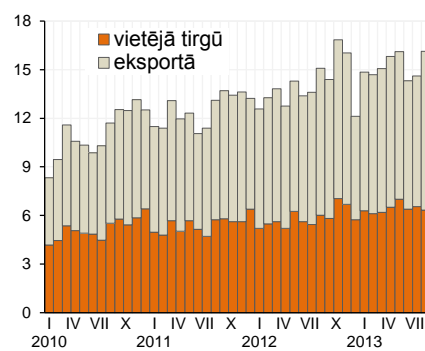
Produkcijas fiziskā apjoma indekss, sezonāli neizlīdzināti dati, 2010=100



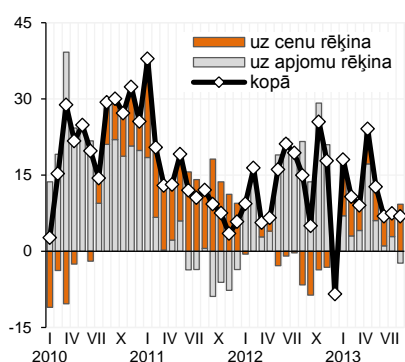
Ražošanas apjoma izmaiņas (sezonāli izlīdzināti dati) un aizņemtās darbvietas, 2007.g. 4.ceturksnis =100



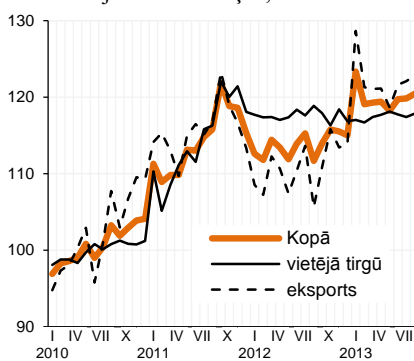
Produkcijas realizācija faktiskās cenās, milj. latu



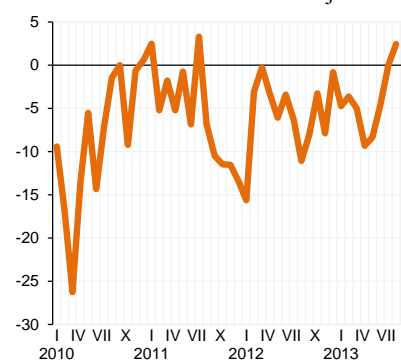
Produkcijas realizācija, izmaiņas % pret iepriekšējā gada atbilstošo periodu



Ražotāju cenu izmaiņas, 2009=100

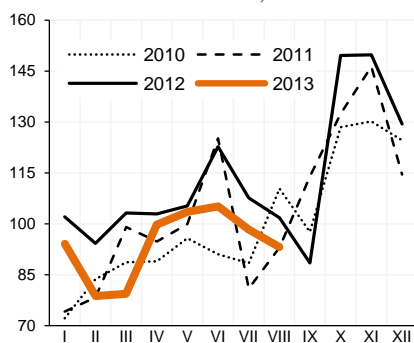


Nozares konfidences rādītājs

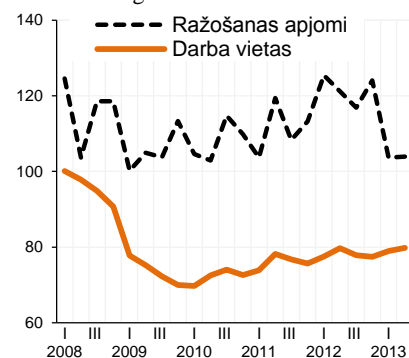


## 2.15.attēls. Ķīmisko rūpniecību un tās saskarozares raksturojošie rādītāji

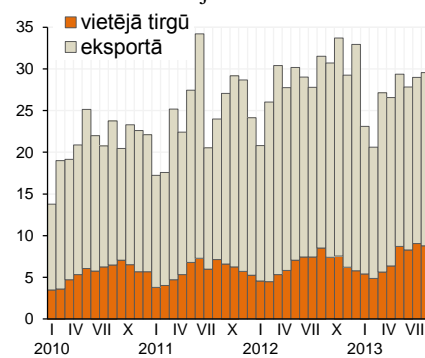
Produkcijas fiziskā apjoma indekss, sezonāli neizlīdzināti dati, 2010=100



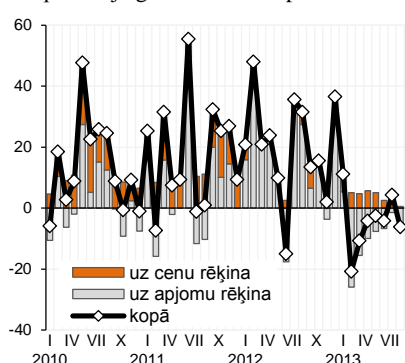
Ražošanas apjoma izmaiņas (sezonāli izlīdzināti dati) un aizņemtās darbvietas, 2007.g. 4.ceturksnis =100



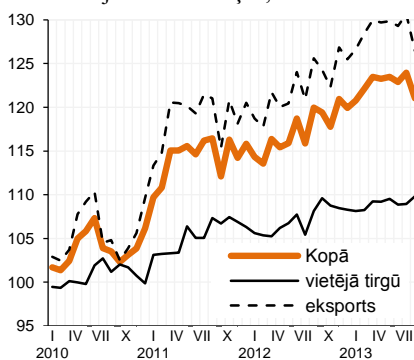
Produkcijas realizācija faktiskās cenās, milj. latu



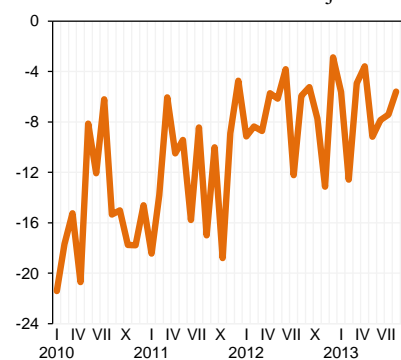
Produkcijas realizācija, izmaiņas % pret iepriekšējā gada atbilstošo periodu



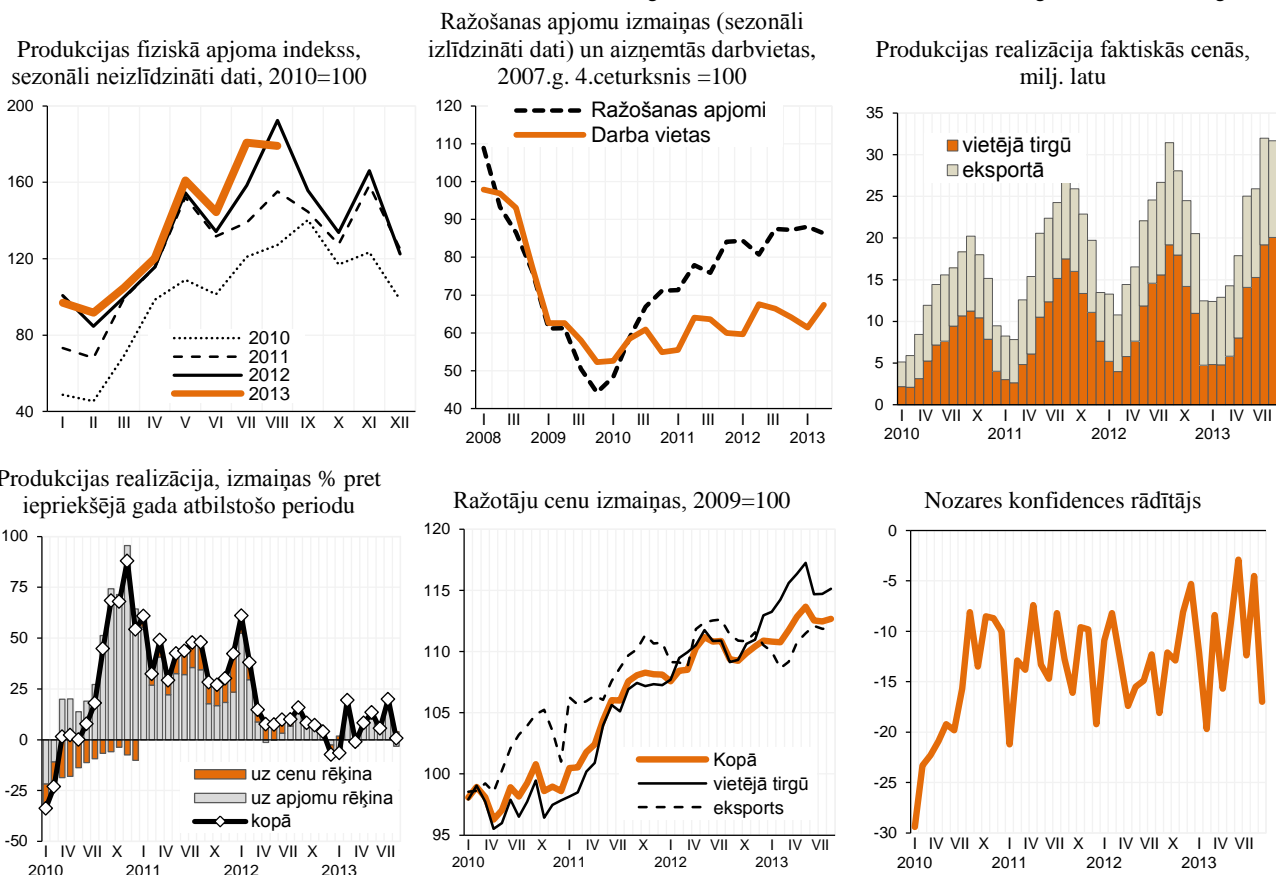
Ražotāju cenu izmaiņas, 2009=100



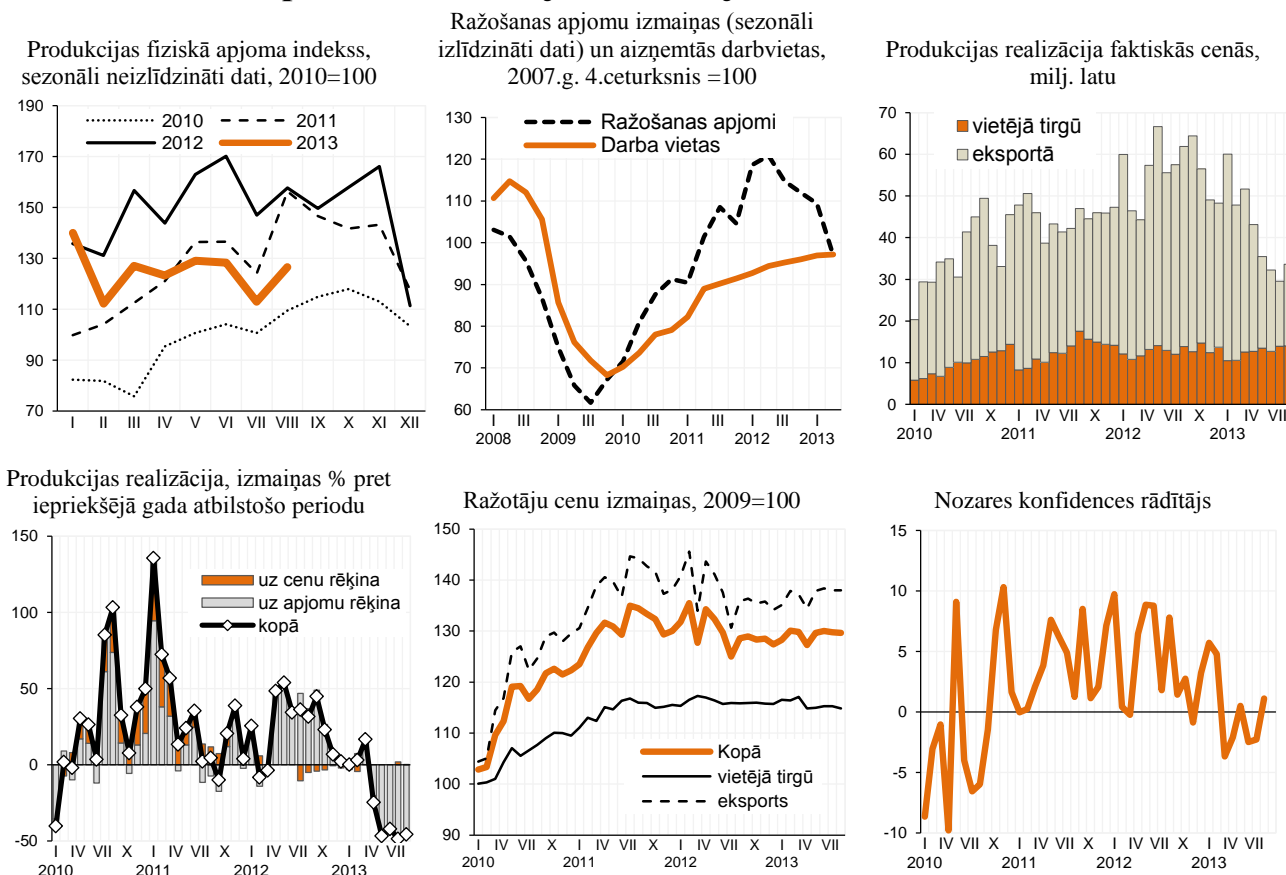
Nozares konfidences rādītājs



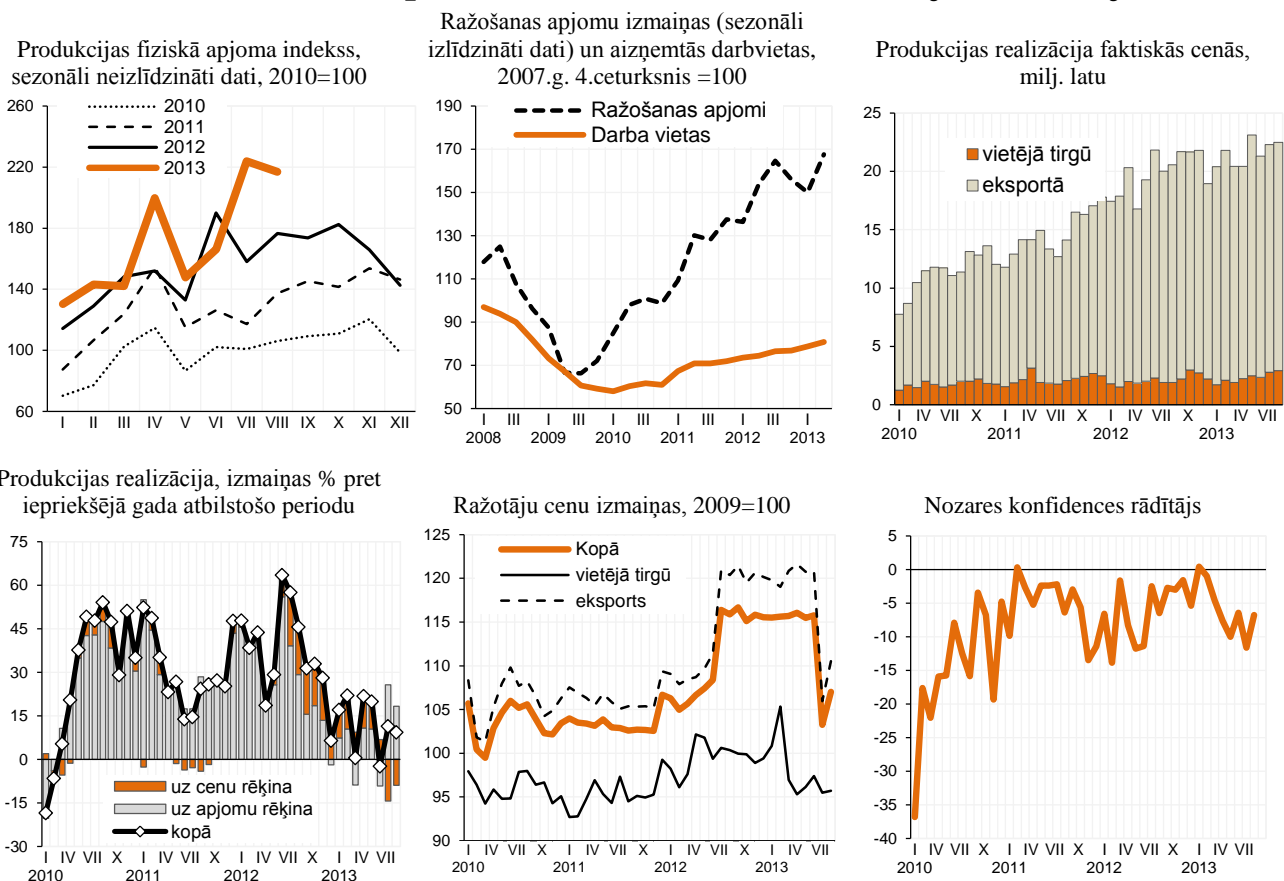
## 2.16.attēls. Nemetālisko minerālu izstrādājumu ražošanu raksturojošie rādītāji



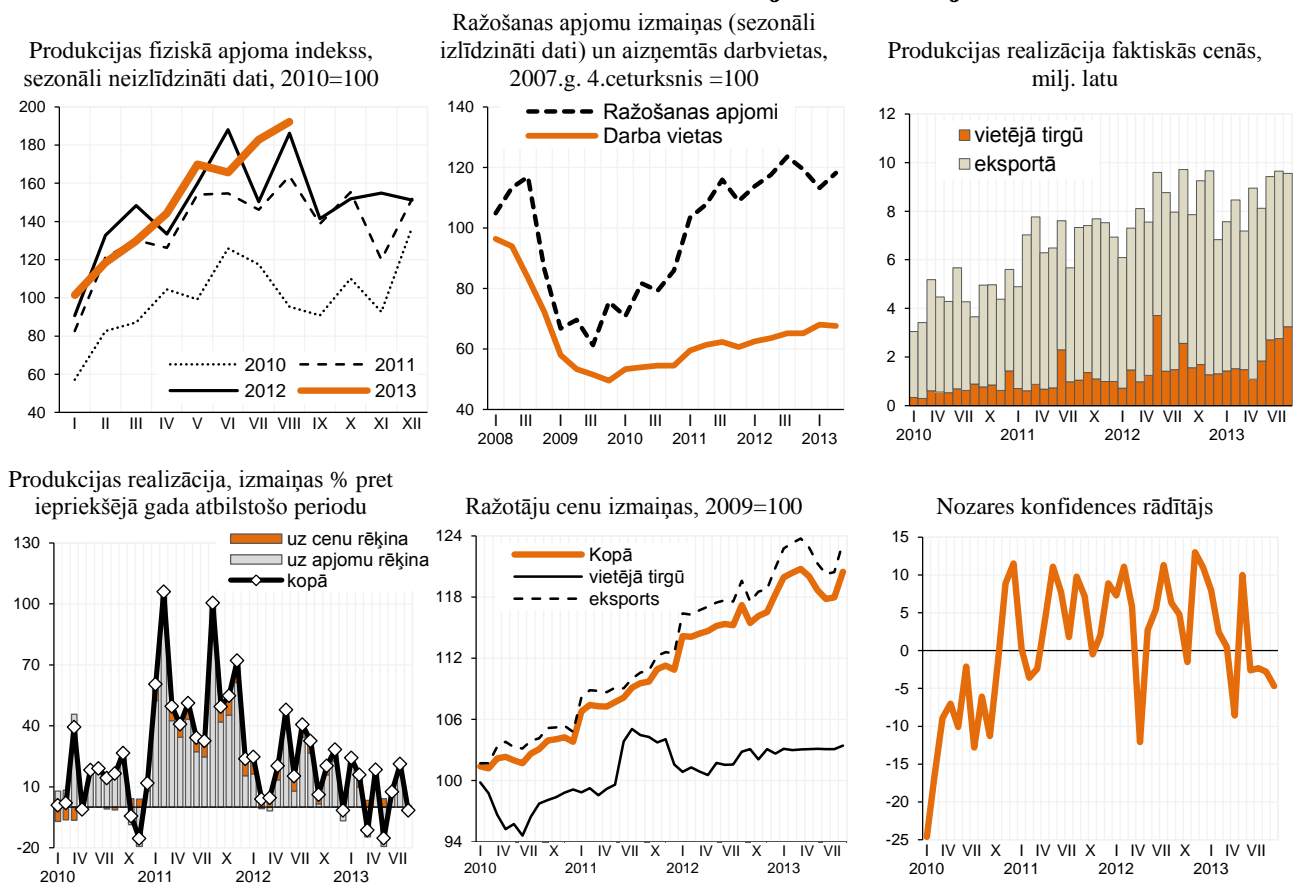
## 2.17.attēls. Metālapstrādi raksturojošie rādītāji



## 2.18.attēls. Elektrisko un optisko iekārtu ražošanu raksturojošie rādītāji

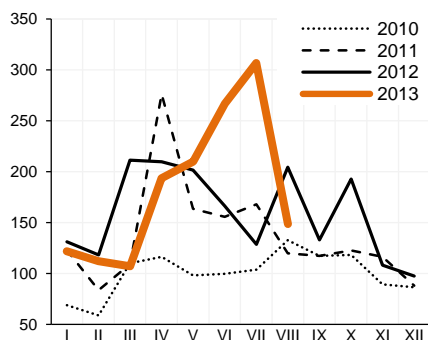


## 2.19.attēls. Mašīnu un iekārtu ražošanu raksturojošie rādītāji

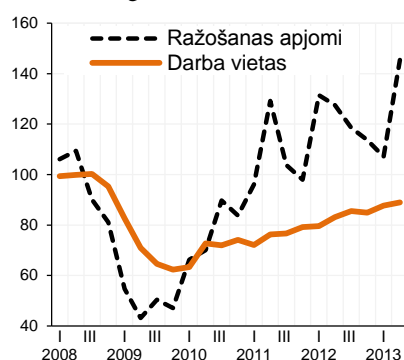


## 2.20.attēls. Transporta līdzekļu ražošanu raksturojošie rādītāji

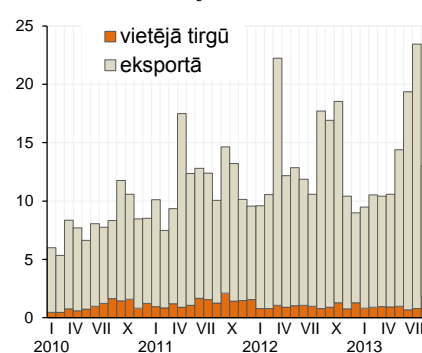
Produkcijas fiziskā apjoma indekss, sezonāli neizlīdzināti dati, 2010=100



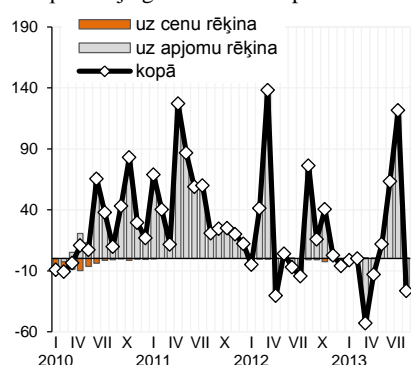
Ražošanas apjomu izmaiņas (sezonāli izlīdzināti dati) un aizņemtās darbvietas, 2007.g. 4.ceturksnis =100



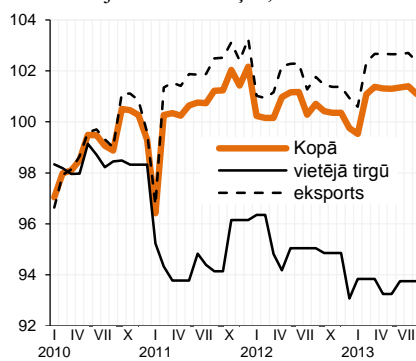
Produkcijas realizācija faktiskās cenās, milj. latu



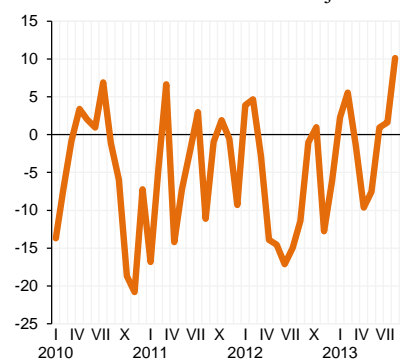
Produkcijas realizācija, izmaiņas % pret iepriekšējā gada atbilstošo periodu



Ražotāju cenu izmaiņas, 2009=100



Nozares konfidences rādītājs



### 3. Pieprasījums

Strauji pieaug **iekšzemes pieprasījums** (privātais, valdības patēriņš un investīcijas) – 2013.gada 2.ceturksnī tas bija par 5,3% lielāks nekā pirms gada. Vienlaikus jāatzīmē, ka lielā mērā saistībā ar gada pirmajā pusē vērojamiem vājākiem darbības rādītājiem apstrādes rūpniecībā, 2.ceturksnī ievērojami saruka krājumu apjomi.

Aizvien lielāks devums izaugsmē ir **privātajam patēriņam**. Tā pieaugumu turpina sekmēt nodarbinātības kāpums un darba samaksas pieaugums. 2013.gada 2.ceturksnī, salīdzinot ar 1.ceturksni, privātais patēriņš pieauga par 1,7% (pēc sezonāli izlīdzinātiem datiem) un bija par 6,5% lielāks nekā pirms gada. Privātais patēriņš joprojām ievērojami atpaliek no pirmskrīzes līmeņa – 2013.gada 2.ceturksnī tas bija par 12,7% mazāks nekā 2007.gada nogalē, kad aizsākās tā samazināšanās.

2013.gada 2.ceturksnī vērā ņemams pieaugums bija **valdības patēriņam**, kas ceturkšņa laikā pieauga par 1,1% (pēc sezonāli izlīdzinātiem datiem) un bija par 5,8% lielāks nekā 2012.gada 2.ceturksnī. Tas bija straujākais valdības izdevumu kāpums gada griezumā kopš 2007.gada nogales.

Pēc samazinājuma 2013.gada 1.ceturksnī **investīcijas** 2.ceturkšņa laikā pieauga par 0,6% (pēc sezonāli izlīdzinātiem datiem) un to apjoms bija par 1,1% lielāks nekā pirms gada. Investīciju kāpumu joprojām ierobežo vājā kredītēšana, kā arī uzņēmēju nogaidošā pozīcija, ņemot vērā neskaidrību par turpmāko situācijas attīstību ārējā vidē.

2013.gada pirmajā pusgadā, saistībā ar zemo pieprasījumu ārējos tirgos, **preču un pakalpojumu eksporta** pieaugums kļūst mērenāks. 2013.gada 2.ceturksnī, salīdzinot ar 1.ceturksni, preču un pakalpojumu eksporta apjomi pieauga par 0,8% (pēc sezonāli izlīdzinātiem datiem), bet salīdzinājumā ar 2012.gada 2.ceturksni – par 2,4%. Jāatzīmē, ka eksporta turpmākās attīstības iespējas ietekmēs ne tikai ārējā pieprasījuma izmaiņas, bet arī Latvijas ražotāju spēja uzturēt konkurētspēju. Jāņem vērā, ka līdz šim Latvijas konkurētspējas uzlabošanas pamatā noteica darbaspēka izmaksu samazināšana, bet turpmāk izšķiroša loma būs spējai palielināt produktivitāti.

Kopš 2010.gada nogales **preču un pakalpojumu importa** apjomi pieaug ļoti mēreni. Pie tam 2013.gada 2.ceturksnī, salīdzinot ar 1.ceturksni, preču un pakalpojumu imports pat saruka – par 2,8% (pēc sezonāli izlīdzinātiem datiem) un bija par 4,2% mazāki nekā pirms gada. To lielā mērā ietekmēja samazinājums atsevišķās preču grupās kā minerālie produkti un transportlīdzekļi, kā arī pakalpojumu importa apjomu kritums. 2013.gada 2.ceturksnī eksporta-importa saldo bija -0,7% no IKP.

Nodaļas turpinājumā ir atspoguļota statistiskā informācija par IKP komponentēm no izlietojuma puses – privātā un valdības patēriņa, bruto pamatkapitāla veidošanas, krājumu izmaiņu, kā arī eksporta un importa dinamiku, struktūru un devumu iekšzemes kopproduktā.

### 3.1.tabula. IKP no izlietojuma puses

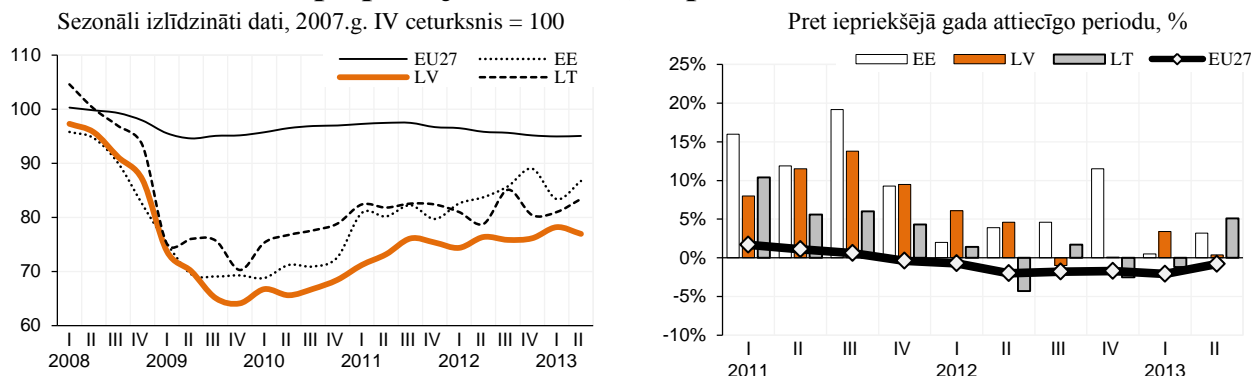
Pieauguma tempi, % pret iepriekšējā gada atbilstošo periodu, sezonāli neizlīdzināti dati										
	2011		2012		2011		2012		2013	
			III	IV	I	II	III	IV	I	II
Privātais patēriņš	4,8	5,8	6,0	4,3	5,7	7,4	5,4	4,5	5,9	6,5
Valsts patēriņš	1,1	-0,2	2,8	-1,1	0,7	0,5	-1,7	-0,2	1,1	5,8
Kopējā pamatkapitāla veidošana	27,9	8,7	27,6	26,0	35,7	16,4	-1,9	1,0	-12,0	1,1
Eksports	12,4	9,4	10,3	10,2	12,4	5,9	9,4	10,1	3,6	2,4
Imports	22,3	4,5	21,6	18,0	11,2	6,2	-0,4	2,5	2,2	-4,2
<b>IKP</b>	<b>5,3</b>	<b>5,0</b>	<b>7,3</b>	<b>5,1</b>	<b>6,8</b>	<b>4,3</b>	<b>4,8</b>	<b>4,5</b>	<b>3,8</b>	<b>4,3</b>

Struktūra, % no IKP										
	2011		2012		2011		2012		2013	
			III	IV	I	II	III	IV	I	II
Privātais patēriņš	62,2	62,4	61,6	59,8	65,5	64,0	61,7	59,0	65,8	64,4
Valsts patēriņš	17,7	16,0	15,5	18,6	14,7	17,9	14,0	17,4	16,4	17,1
Kopējā pamatkapitāla veidošana	21,3	22,8	26,2	24,7	19,8	20,7	25,0	25,0	17,2	20,3
Izmaiņas krājumos	3,6	2,7	4,1	1,8	5,7	3,1	2,3	0,4	4,8	-1,2
Eksports	58,8	61,6	59,1	57,7	62,1	60,1	62,6	61,6	63,2	59,5
Imports	63,6	65,5	66,5	62,6	67,7	65,7	65,7	63,4	67,4	60,2
Eksporta-importa saldo	-4,8	-3,9	-7,4	-4,9	-5,6	-5,7	-3,1	-1,8	-4,2	-0,7
<b>IKP</b>	<b>100</b>	<b>100</b>	<b>100</b>	<b>100</b>	<b>100</b>	<b>100</b>	<b>100</b>	<b>100</b>	<b>100</b>	<b>100</b>

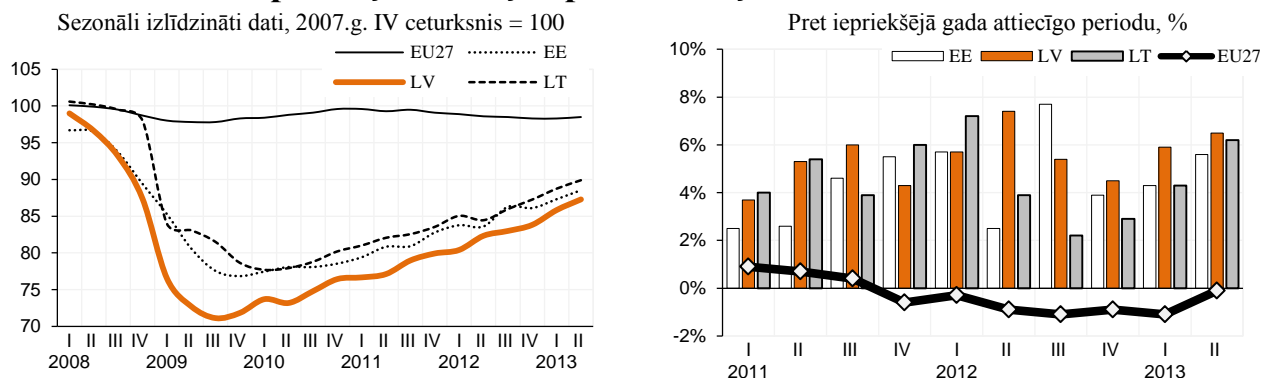
Ieguldījums pieaugumā, %										
	2011		2012		2011		2012		2013	
			III	IV	I	II	III	IV	I	II
Privātais patēriņš	3,1	3,6	3,8	2,7	3,8	4,6	3,4	2,7	3,8	4,2
Valsts patēriņš	0,2	0,0	0,5	-0,2	0,1	0,1	-0,3	0,0	0,2	1,0
Kopējā pamatkapitāla veidošana	5,1	1,9	6,1	5,7	5,5	2,9	-0,5	0,2	-2,4	0,2
Izmaiņas krājumos	2,6	-3,0	3,8	1,6	-3,0	-2,9	-3,6	-2,7	1,5	-5,3
Eksports	6,6	5,5	5,8	5,7	7,4	3,4	5,6	5,8	2,2	1,4
Imports	-12,3	-2,9	-12,7	-10,3	-7,0	-3,9	0,3	-1,6	-1,5	2,7
<b>IKP</b>	<b>5,3</b>	<b>5,0</b>	<b>7,3</b>	<b>5,1</b>	<b>6,8</b>	<b>4,3</b>	<b>4,8</b>	<b>4,5</b>	<b>3,8</b>	<b>4,3</b>

Pieauguma tempi, % pret iepriekšējo ceturksni, sezonāli izlīdzināti dati												
	2010		2011		2012				2013			
	III	IV	I	II	III	IV	I	II	III	IV	I	II
Privātais patēriņš	2,2	2,2	0,3	0,6	2,4	1,2	0,6	2,4	0,8	1,0	2,4	1,7
Valsts patēriņš	0,3	0,0	0,8	0,1	0,7	-0,4	-0,2	-0,8	-0,1	0,2	0,5	1,1
Kopējā pamatkapitāla veidošana	17,6	-3,5	7,0	8,2	12,7	-2,7	11,8	-6,8	0,0	2,8	-2,0	0,6
Eksports	4,3	2,4	3,1	3,7	1,4	2,2	3,2	1,3	1,8	1,4	0,3	0,8
Imports	7,3	4,5	6,5	5,5	3,9	0,6	0,3	1,9	-1,9	1,4	-0,4	-2,8
<b>IKP</b>	<b>0,0</b>	<b>1,7</b>	<b>1,2</b>	<b>2,6</b>	<b>1,0</b>	<b>0,4</b>	<b>0,6</b>	<b>2,1</b>	<b>1,8</b>	<b>0,8</b>	<b>1,8</b>	<b>0,1</b>

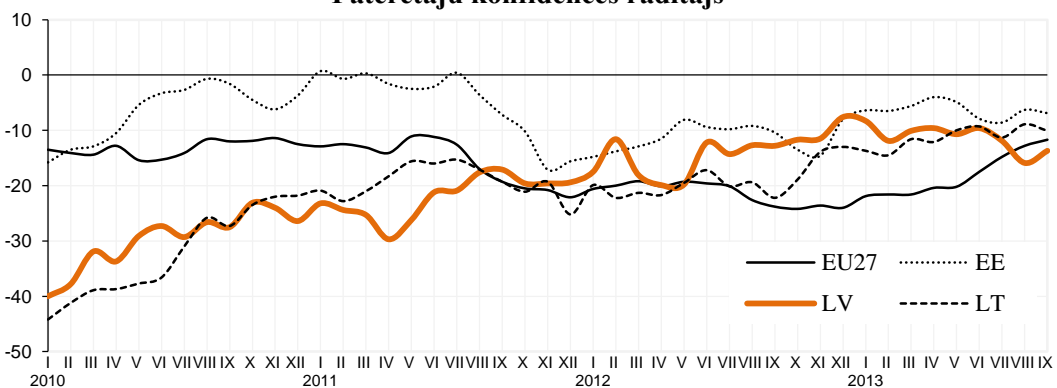
### 3.1.attēls. Iekšzemes pieprasījuma izmaiņas pa ceturkšņiem



### 3.2.attēls. Privātā patēriņa izmaiņas pa ceturkšņiem

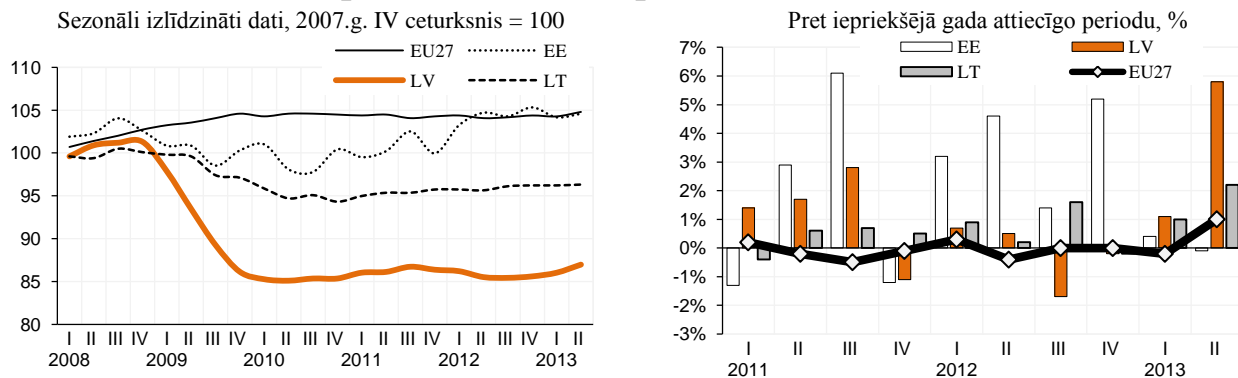


### Patērētāju konfidences rādītājs\*

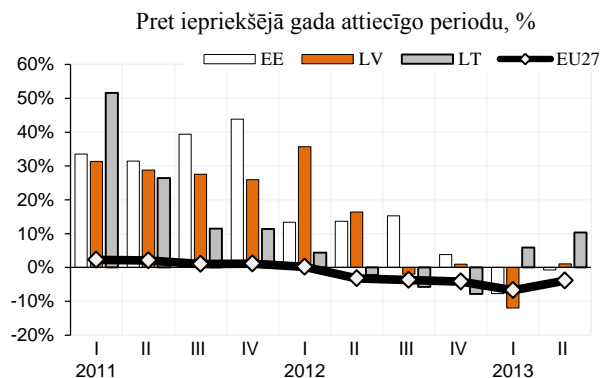
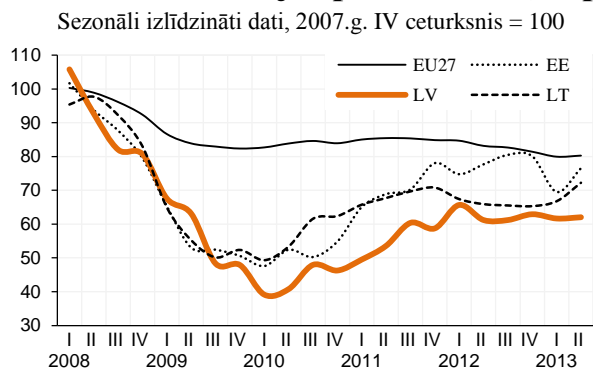


\* Patērētāju konfidences rādītāju aprēķina kā atbilžu saldo vidējo lielumu uz 4 jautājumiem: par finansiālo situāciju, vispārējo ekonomisko situāciju, bezdarba novērtējumu un uzkrājumiem nākošos 12 mēnešos.

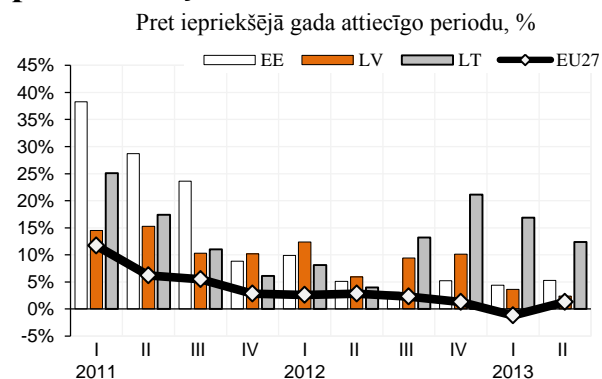
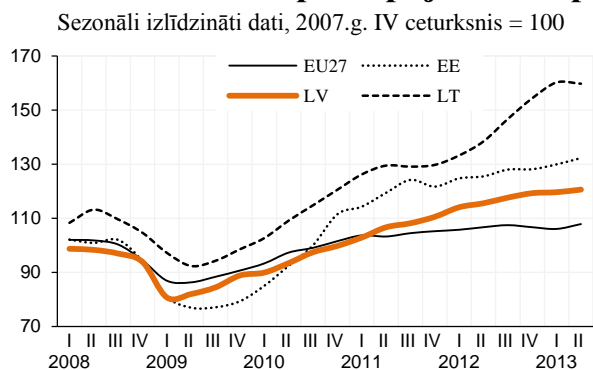
### 3.3.attēls. Sabiedriskā patēriņa izmaiņas pa ceturkšņiem



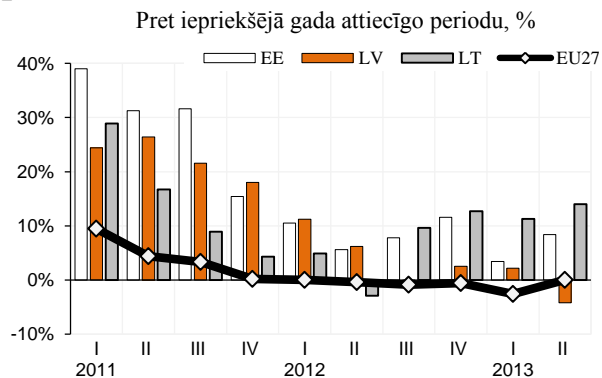
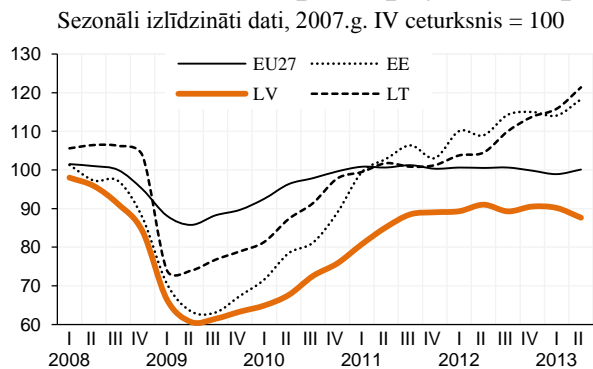
### 3.4.attēls. Investīcijas pamatlīdzekļos pa ceturkšņiem



### 3.5.attēls. Preču un pakalpojumu eksports pa ceturkšņiem



### 3.6.attēls. Preču un pakalpojumu imports pa ceturkšņiem



## 4. Ārējais sektors

Pēdējos divos gados maksājumu bilances tekošais konts saglabājas neliela deficīta līmenī – 2011.gadā tas bija 2,2% no IKP, savukārt 2012.gadā – 2,5% no IKP. Arī 2013.gada 1.pusgadā tekošā konta negatīvā bilance bija 0,6% līmenī no IKP.

Latvijas **tekošā konta** bilances izmaiņas galvenokārt ietekmē izmaiņas ārējās tirdzniecības bilances posteņos. Kopš krīzes sākuma ārējās tirdzniecības deficīts ir būtiski samazinājies, ko lielā mērā noteica straujš eksporta apjomu pieaugums, kamēr importa dinamika bija mērenāka.

2012.gadā **ārējās tirdzniecības deficīts** sasniedza 10,4% no IKP, kas bija krietni zemākā līmenī nekā pirms krīzes (2007.gadā – 24% no IKP). Jāatzīmē, ka 2012.gadā preču eksports faktiskajās cenās bija 1,7 reizes lielāks nekā 2007.gadā, savukārt preču importa apjoms tikai par 9% pārsniedza 2007.gada importa apjoma līmeni. 2013.gada 1.ceturksnī eksporta apjoms bija par 9% lielāks nekā pirms gada, bet imports pieauga par 6,1% un ārējās tirdzniecības bilances deficīts sasniedza 11,6% no IKP, savukārt gada 2.ceturksnī tas samazinājās līdz 7,8%, ko veicināja preču eksporta sarukums.

**Pakalpojumu bilances** pozitīvais saldo palielinās. 2012.gadā pakalpojumu bilances pārpalikums bija 6,8% no IKP, kas gandrīz divas reizes pārsniedza 2007.gada līmeni. Arī 2013.gada 1.pusgadā pakalpojumu eksporta apjoms gandrīz divreiz pārsniedz pakalpojumu importa apjomu un pakalpojumu bilances pozitīvais saldo sasniedza 7,3% no IKP.

**Ienākumu bilances** stāvokli galvenokārt nosaka nerezidentu uzņēmumu rentabilitātes izmaiņas. Saistībā ar ārvalstu investoru zaudējumiem krīzes laikā, ienākumu bilance bija pozitīva. 2012.gadā un 2013.gada 1.pusgadā ienākumu bilances deficīts bija attiecīgi 1,8% un 1,6% no IKP, ko ietekmēja nerezidentu ieguldījumu ienākumu pieaugums. Jāatzīmē, ka nerezidentu ienākumi no ieguldījumiem Latvijas tautsaimniecībā 2012.gadā bija gandrīz par 30% mazāki nekā 2007.gadā, savukārt nerezidentu ienākumi no dividendēm un filiāļu sadalītā peļņa sasniedza 90% no 2007.gada līmeņa.

**Kārtējo pārvedumu konts** ir pozitīvs, saglabājoties iepriekšējo gadu līmenī. 2012.gadā un 2013.gada 1.pusgadā kārtējo pārvedumu konta pārpalikums bija attiecīgi 2,9% un 3,2% līmenī no IKP (2011.gadā – 3,1% no IKP). Šī konta stāvokli pārsvarā nosaka ES fondu līdzekļu saņemšanas grafiks.

**Finanšu konta** bilances svārstības pa ceturkšņiem joprojām ir izteiktas. 2012.gada 1.ceturksnī palielinājās valsts parādsaistības, kā rezultātā finanšu konta bilance bija pozitīva (14,8% no IKP), savukārt 2.ceturksnī finanšu konts bija negatīvs (5,7% no IKP), ko noteica aktīvu pieaugums un noguldījumu samazinājums banku sektorā. 2012.gada 3.ceturksnī finanšu konta deficīts samazinājās līdz 0,4% no IKP. To noteica pozitīvas neto portfeļieguldījumu plūsmas finanšu sektorā, kas daļēji kompensēja finanšu aizplūdi saistībā ar valsts parādsaistību samazināšanu. Savukārt 2012.gada 4.ceturksnī finanšu konts bija ar pārpalikumu 4,1% apmērā no IKP. Kopumā 2012.gadā finanšu konta bilances pozitīvais saldo bija 2,9% līmenī no IKP. 2013.gadā finanšu konta bilances svārstības ir mērenākas. 2013.gada 1.ceturksnī finanšu kontā bija deficīts 0,3% no IKP, bet 2.ceturksnī – pārpalikums 1% no IKP.

Salīdzinoši augstā līmenī saglabājas ienākošo **ĀTI intensitāte**. 2011.gadā ienākošās ĀTI plūsmas bija 5,2% no IKP līmenī. 2012.gadā un 2013.gada 1.pusgadā piesaistīto ĀTI apjoms bija nedaudz mērenāks nekā pirms gada un sasniedza attiecīgi 3,9% un 2,9% no IKP.

Saskaņā ar Latvijas starptautisko investīciju bilanci 2013.gada septembra beigās uzkrātās ĀTI Latvijas ekonomikā sasniedza 7840,5 milj. latu (11156 milj. eiro), kas bija par 14,6% vairāk nekā 2012.gada septembra beigās. ĀTI daļa uzkrātā ārvalstu kapitāla struktūrā veidoja 28,4 procentus.

Portfeļinvestīciju daļa ienākošās finanšu plūsmās ir neliela un pēdējos trīs gados nepārsniedz 10% no tām. 2012.gadā portfeļinvestīciju bilance bija ar pārpalikumu (4,5% no IKP), ko galvenokārt noteica valsts sektora ārējo parādsaistību palielināšanās. Portfeļinvestīciju plūsmu svārstības būtiski ietekmē banku sektora bilanci stabilizācijas darījumi, kā arī valsts ārējā parāda restrukturizācija. 2013.gada 1.pusgadā portfeļinvestīciju konts bija ar nelielu pārpalikumu (0,6% no IKP).

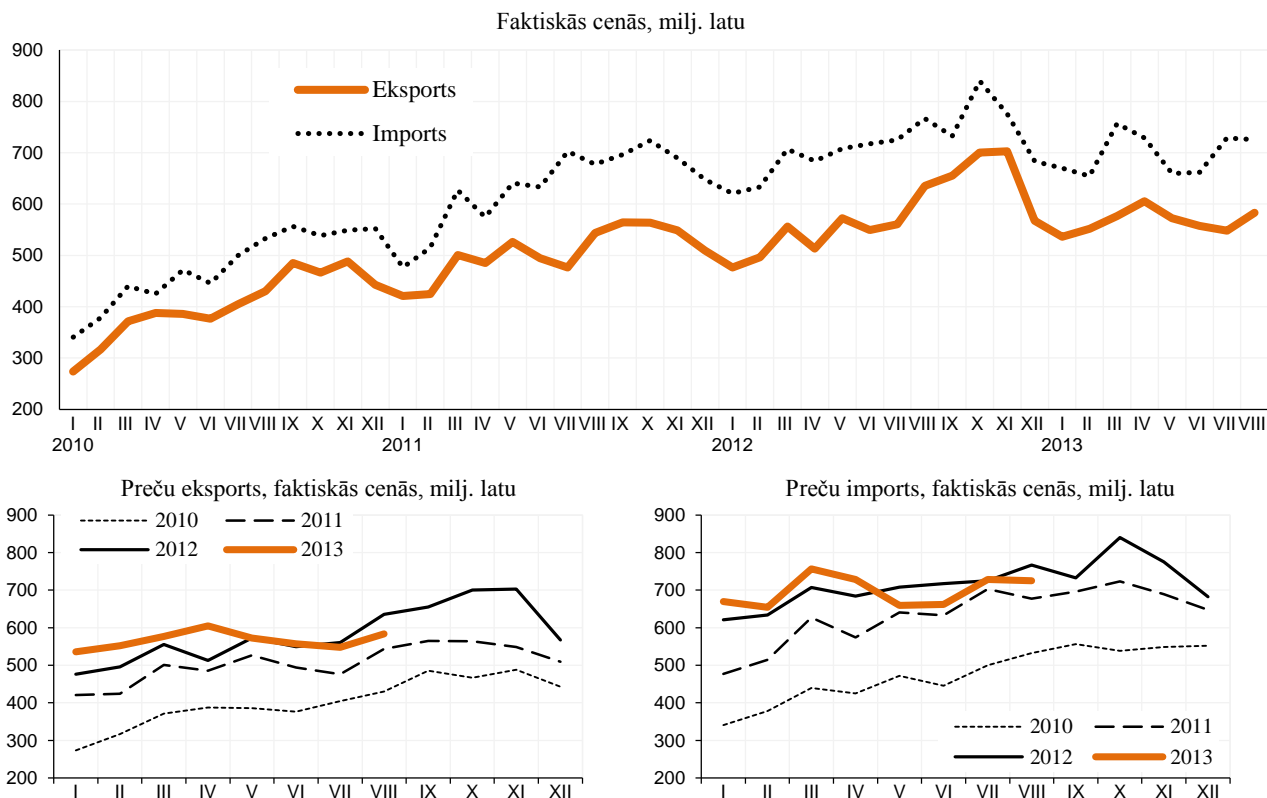
Nozīmīgas svārstības ir vērojamas citām investīcijām. 2012.gada 1. un 2.ceturksnī citu ieguldījumu bilance bija pozitīva attiecīgi 5,1% un 0,1% no IKP, bet turpmāk atkal ar deficītu (3.ceturksnī – 5,7% un 4.ceturksnī – 17,2% IKP). Kopumā 2012.gadā, kā arī 2013.gada 1.pusgadā citu investīciju bilances saldo bija negatīvs attiecīgi 5,1% un 2,4% no IKP līmenī. Tāpat kā portfeļinvestīciju, arī citu investīciju bilances svārstības pārsvarā ir saistītas ar finanšu sektora stabilizācijas pasākumiem un valsts sektora parādu restrukturizācijas politiku.

Kā liecina Latvijas starptautisko investīciju bilances dati 2013.gada septembra beigās valdības bruto ārējais parāds bija 4827,3 milj. latu apmērā (30,3% no IKP) jeb par 3,4% zemākā līmenī nekā pirms gada. Kaut arī valdības ārējais parāds samazinājās, tomēr Latvijas kopējais bruto ārējais parāds pieauga par 2% un 2013.gada septembra beigās veidoja 137,8% no IKP.

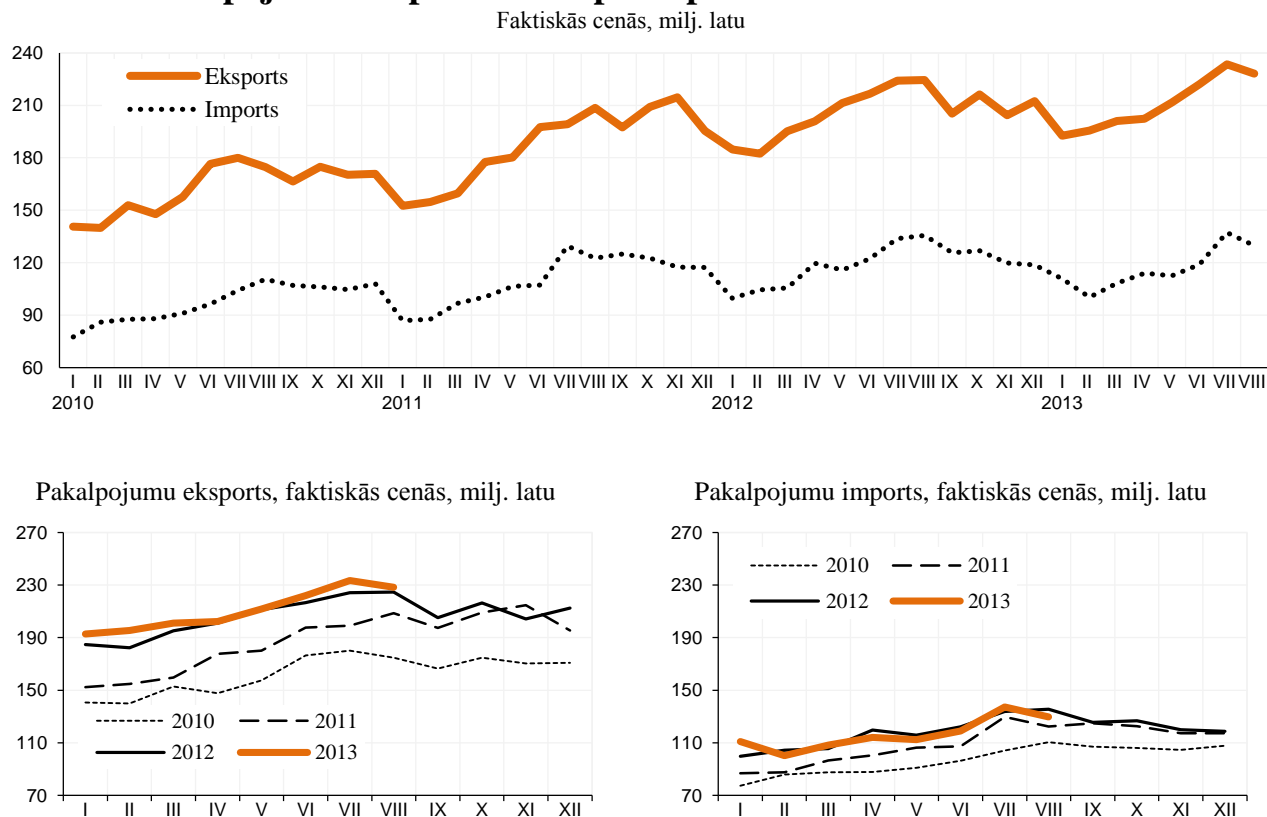
2011.gada pirmajā pusē, augot inflācijai **lata reālais efektīvais kurss (REK)**. lata REK palielinājās, bet kopš 2011.gada septembra lata REK tendences ir lejupvērstas. 2013.gada augustā lata reālais efektīvais kurss, kas aprēķināts, izmantojot patēriņa cenu indeksu, saglabājās iepriekšējā gada līmenī.

Nodaļas turpinājumā atspoguļota preču un pakalpojumu eksporta-importa dinamika, maksājumu bilances tekošais un finanšu konts, kā arī lata efektīvā kursa izmaiņas.

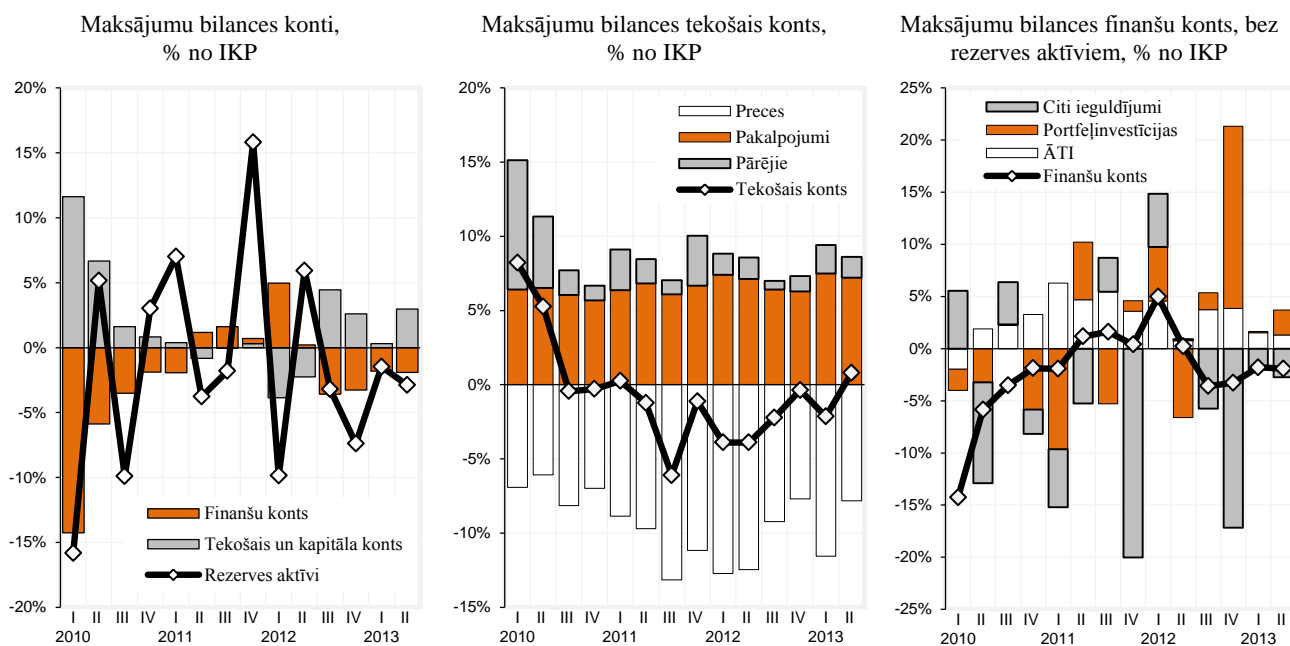
## 4.1.attēls. Preču eksports un imports pa mēnešiem



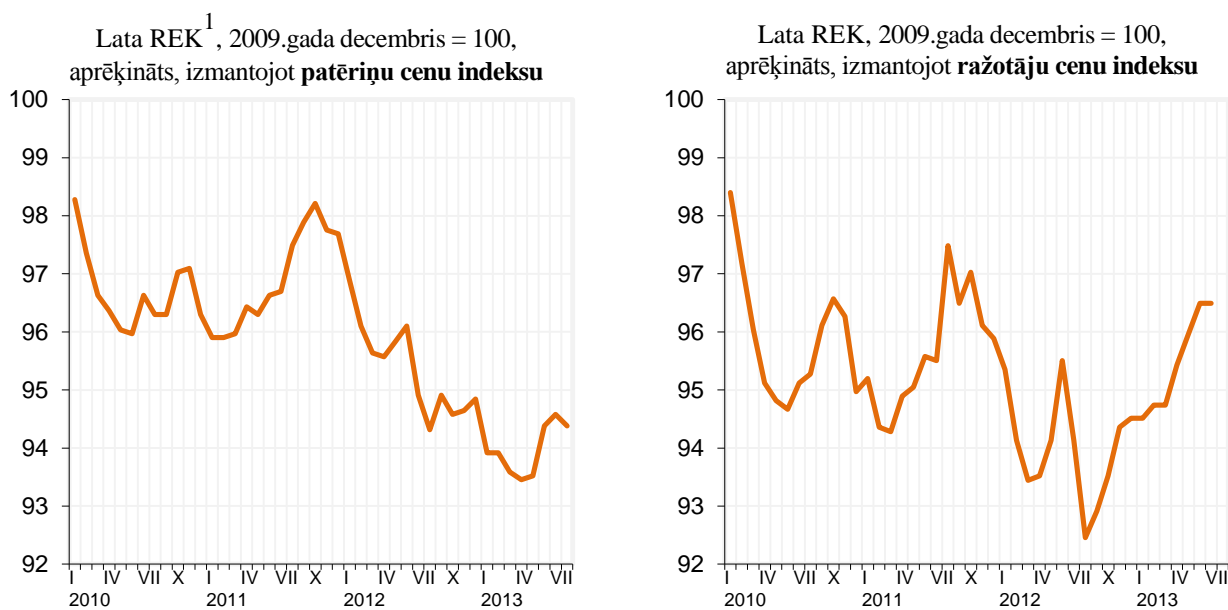
## 4.2.attēls. Pakalpojumu eksports un imports pa mēnešiem



### 4.3.attēls. Maksājumu bilance pa ceturkšņiem



### 4.4.attēls. Lata reālā efektīvā kursa indekss



<sup>1</sup> Latvijas Banka aprēķina lata reālo efektīvo kursu pret 13 galveno tirdzniecības partnervalstu valūtām. Lata reālais kurss ietver lata nominālā kursa izmaiņas pret Latvijas tirdzniecības partnervalsts valūtu, kā arī cenu izmaiņas Latvijā salīdzinājumā ar cenu izmaiņām tirdzniecības partnervalstī. Lata reālais efektīvais kurss parāda Latvijas relatīvo eksporta konkurētspēju pasaules tirgos. Galvenās tirdzniecības partnervalstis: ASV, Dānija, Francija, Igaunija, Itālija, Krievija, Lielbritānija, Lietuva, Nīderlande, Polija, Somija, Vācija un Zviedrija.

## 5. Valdības finanses un valsts finanšu sektors

### Valdības finanses

2013.gada astoņos mēnešos konsolidētā kopbudžeta ieņēmumi (3998 milj. latu) pārsniedza izdevumus (3747,4 milj. latu), kā rezultātā konsolidētā kopbudžetā bija pārpalikums 250,6 milj. latu apmērā. To noteica finansiālais pārpalikums valsts konsolidētajā budžetā 220,9 milj. latu un finansiālais pārpalikums pašvaldību konsolidētajā budžetā 29,7 milj. latu. Šī gada astoņos mēnešos konsolidētā kopbudžeta pārpalikums bija par 79,5 milj. latu mazāks nekā 2012.gada atbilstošajā periodā.

2013.gada astoņos mēnešos konsolidētā **kopbudžeta ieņēmumi** pieauga par 164,6 milj. latu un bija par 4,3% lielāki nekā 2012.gada atbilstošajā periodā. Ieņēmumu pieaugumu galvenokārt nodrošināja nodokļu ieņēmumu pieaugums par 165,6 milj. latu jeb 5,8%. Savukārt ieņēmumi no ārvalstu finanšu palīdzības un nenodokļu ieņēmumi saglabājas 2012.gada astoņu mēnešu līmenī. Kopējo ieņēmumu pieauguma temps šogad astoņos mēnešos, salīdzinot ar iepriekšējo gadu, bija lēnāks, jo 2012.gada augustā ārvalstu finanšu palīdzības ieņēmumos bija saņemts lielāks maksājums (190,1 milj. latu), kas daļēji ietvēra līdzekļu saņemšanu par aizturētajiem ES fondu maksājumiem, tādējādi būtiski uzlabojot konsolidētā kopbudžeta ieņēmumus 2012.gada astoņos mēnešos.

**Kopējie nodokļu ieņēmumi** (ieskaitot sociālās apdrošināšanas iemaksas valsts fondēto pensiju shēmā) 2013.gada astoņos mēnešos bija 3079,4 milj. latu, kas ir par 94,4 milj. latu jeb 3,2% vairāk nekā plānots. Salīdzinot ar 2012.gada astoņiem mēnešiem, kopējie nodokļu ieņēmumi bija par 195,4 milj. latu jeb 6,8% vairāk, ko galvenokārt noteica sociālo apdrošināšanas iemaksu, pievienotās vērtības nodokļa un iedzīvotāju ienākuma nodokļa ieņēmumu pieaugums, salīdzinot ar iepriekšējā gada attiecīgo periodu.

**Uzņēmumu ienākuma nodokļa** ieņēmumi 2013.gada astoņos mēnešos bija 172,7 milj. latu, kas ir par 9,1 milj. latu jeb 5,6% vairāk nekā 2012.gada attiecīgajā laika periodā. Uzņēmuma ienākuma nodokļa ieņēmumu izpildi nodrošināja uzņēmumu finanšu rezultātu uzlabošanās. Par uzņēmumu finanšu rezultātu augšupeju liecina arī 2013.gada astoņos mēnešos veiktās uzņēmumu ienākuma nodokļa bruto iemaksas 213,9 milj. latu apmērā, kas salīdzinājumā ar 2012.gada attiecīgo periodu ir par 17,1 milj. latu jeb 8,7% lielākas. 2013.gada astoņos mēnešos veiktās uzņēmumu ienākuma nodokļa atmaksas ir palielinājušas par 8 milj. latu jeb 24 procentiem.

**Pievienotās vērtības nodokļa** ieņēmumi 2013.gada astoņos mēnešos bija 781,1 milj. latu, kas salīdzinājumā ar 2012.gada astoņiem mēnešiem bija par 47 milj. latu jeb 6,4% vairāk, savukārt 2013.gada astoņu mēnešu plāns tika izpildīts par 102,4%. Viens no pievienotās vērtības nodokļa plāna izpildes ietekmējošiem faktoriem ir bruto iemaksu pieaugums.

Pievienotās vērtības nodokļa bruto iemaksu pieauguma temps saglabā mērenu pieaugumu astoņos mēnešos, un salīdzinājumā ar attiecīgo periodu pērn, tas pieaudzis par 4%. Tomēr jāņem vērā, ka 2013.gada pirmajā pusē ieņēmumu pieauguma salīdzinājumu ar pērnā gada attiecīgo periodu ietekmēja arī atšķirīgu likmju piemērošana (līdz 2012.gada 1. jūlijam – 22%, pēc tam – 21%).

**Akcīzes nodokļa** ieņēmumi 2013.gada astoņos mēnešos bija 336,8 milj. latu, kas salīdzinājumā ar 2012.gada attiecīgo laika periodu bija par 12,8 milj. latu jeb 4% vairāk. Samazinājums pret 2012.gada astoņiem mēnešiem ir vērojams akcīzes nodokļa ieņēmumos no alus (-0,6 milj. latu jeb 5,2% apmērā).

Savukārt 2013.gada astoņu mēnešu plāns tika pārpildīts par 2,6 milj. latu jeb 0,8 procentiem, neskatoties uz to, ka akcīzes nodokļa ieņēmumi alum netika izpildīti par 1,6 milj. latiem jeb 12,5 procentiem.

**Iedzīvotāju ienākuma nodokļa** ieņēmumi 2013.gada astoņos mēnešos bija 616,4 milj. latu, kas salīdzinājumā ar 2012.gada astoņiem mēnešiem bija par 39,9 milj. latu jeb 6,9% vairāk. Savukārt astoņu mēnešu plāns tika pārpildīts par 38,8 milj. latu jeb 6,7%. Iedzīvotāju ienākuma nodokļa ieņēmumu pieaugumu galvenokārt ietekmēja sekmīgā janvāra izpilde (ko ietekmēja fakts, ka 2012.gada decembrī bija salīdzinoši mazāks darba dienu skaits), kā arī nodarbināto darba samaksas palielināšanās un darba ņēmēju skaita pieaugums. Saskaņā ar VID datiem, 2013.gada jūlijā darba ņēmēju, par kuriem veiktas sociālās apdrošināšanas iemaksas, skaits pieaudzis par 1,5% salīdzinājumā ar 2012.gada jūliju, 2013.gada astoņos mēnešos nodarbināto ienākumi palielinājušies par 7,2% salīdzinājumā ar attiecīgo periodu 2012.gadā, kā arī 2013.gada astoņos mēnešos salīdzinājumā ar 2012.gada attiecīgo periodu par 2,5 procentpunktiem ir pieaudzis to darba ņēmēju īpatsvars, kuru ienākumi ir virs 500 latiem.

**Sociālās apdrošināšanas iemaksas** (ieskaitot iemaksas valsts fondēto pensiju shēmā) 2013.gada astoņos mēnešos tika iekasēti 993 milj. latu, kas ir par 78,8 milj. latu jeb 8,6% vairāk nekā 2012.gada atbilstošajā periodā. 2013.gada astoņos mēnešos valsts sociālās apdrošināšanas iemaksu ieņēmumi tika plānoti 954,9 milj. latu apmērā, taču faktiskie ieņēmumi 2013.gadā bija par 38,1 milj. latu jeb 4% vairāk nekā plānots. Analogiski kā iedzīvotāju ienākuma nodokļa ieņēmumus, sociālās apdrošināšanas iemaksas ieņēmumus galvenokārt ietekmēja sekmīgā janvāra izpilde un darba samaksas fonda pieaugums.

Konsolidētā **kopbudžeta izdevumi** 2013.gada astoņos mēnešos pieauga par 244,1 milj. latu jeb 7% salīdzinājumā ar 2012.gada attiecīgo periodu. Izdevumu pieaugums bija vērojams visās konsolidētā kopbudžeta izdevumu pozīcijās. Kopējo izdevumu pieaugumu galvenokārt noteica uzturēšanas izdevumu pieaugums par 207,9 milj. latu jeb 6,5%. Analizējot atsevišķas konsolidētā kopbudžeta uzturēšanas izdevumu pozīcijas var secināt, ka lielākais pieaugums bija vērojams subsīdijām un dotācijām (par 53,2 milj. latu jeb 8%), precēm un pakalpojumiem (par 44,2 milj. latu jeb 9,9%), kā arī atalgojumam (par 34,6 milj. latu jeb 6%). Izdevumu pieaugums bija vērojams arī kapitālajiem izdevumiem par 36 milj. latu jeb 12,7 procentiem.

### Banku sektors

Turpina pieaugt nebanku noguldījumi – 2013.gada 2.ceturkšņa beigās noguldījumu atlikumi bija par 10,3% lielāki nekā pirms gada. Nedaudz vairāk kā pusi no visiem noguldījumiem veido rezidentu noguldījumi.

2013.gada 1.pusgadā, salīdzinot ar iepriekšējā gada attiecīgo periodu, no jauna izsniegto kredītu apjoms pieauga par 22,5%. Vienlīdz strauji pieauga gan rezidentiem, gan nerezidentiem no jauna izsniegto kredītu apjoms. Nerezidentiem no

jauna izsniegto kredītu īpatsvars pēdējos gados ir gandrīz nemainīgs (apmēram 40%). Gandrīz puse no visa tautsaimniecības nozarēm no jauna izsniegto kredītu apjoma ir izsniegti finanšu un apdrošināšanas darbībās. Šajā nozarē vērojams arī viens no straujākajiem no jauna izsniegto kredītu apjoma pieaugumiem. Lai gan kopš gada sākuma pieaug arī mājsaimniecībām no jauna izsniegto kredītu apjoms, tomēr mājsaimniecību kreditēšana joprojām ir vāja. No kopējā no jauna izsniegto kredītu apjoma, apmēram 1/3 ir izsniegti uzņēmumu attīstībai. Tas ir par 11,4% mazāk nekā iepriekšējā gada attiecīgajā periodā.

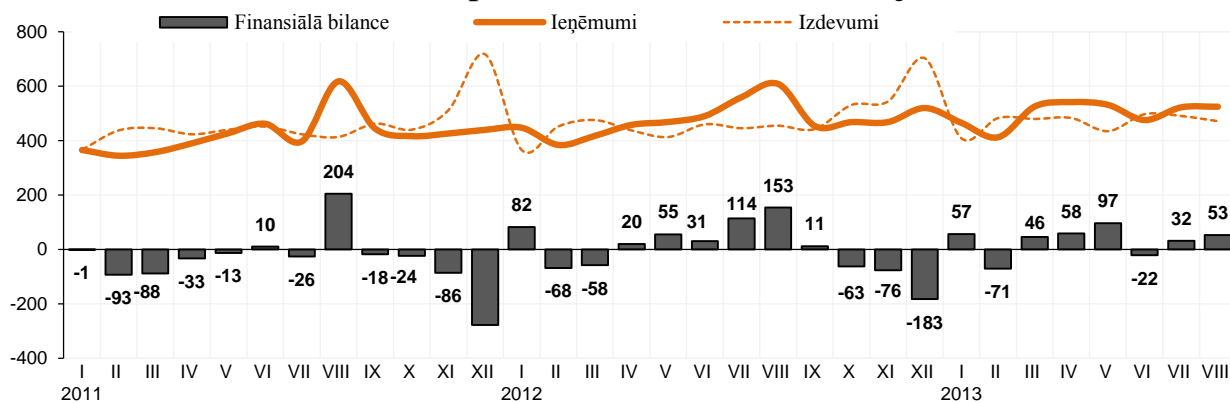
Lai gan turpina pieaugt no jauna izsniegto kredītu apjoms, kopumā kreditēšana ir vāja. Kredītu atlikumi joprojām turpina samazināties, tomēr sarukuma temps ir palēninājies. 2013.gada 2.ceturkšņa beigās, salīdzinājumā ar iepriekšējā gada attiecīgo periodu, kredītu atlikumi saruka par 7,3%. Šajā periodā saruka gan rezidentiem, gan nerezidentiem izsniegto kredītu atlikumi, attiecīgi par 6,3% un 6,9%. Nerezidentiem izsniegto kredītu īpatsvars kopējā nebankām izsniegto kredītu apjomā pēdējos gados ir gandrīz nemainīgs un 2013.gada 2.ceturksnī tas bija 12,3%, kas ir par 1,1 procentpunktu vairāk nekā 2008.gada attiecīgajā periodā. Komerckredītu un industriālo kredītu atlikumi saruka par 3,6%. Hipotekāro kredītu atlikumi turpina samazināties, kaut arī ne tik strauji kā iepriekš (par 8%). 2013.gada sākumā ievērojami saruka kredītu atlikumi patēriņu preču iegādei (2.ceturksnī - par 41,5%).

Tautsaimniecības nozarēm izsniegto kredītu atlikumi 2013.gada 2.ceturksnī bija par 5,3% mazāki nekā gadu iepriekš. Visstraujāk izsniegto kredītu atlikumi saruka sabiedrisko pakalpojumu nozarē (izglītība un veselības aprūpe) un būvniecībā, savukārt straujākais pieaugums bija finanšu un apdrošināšanas darbībās un citos komercpakalpojumos.

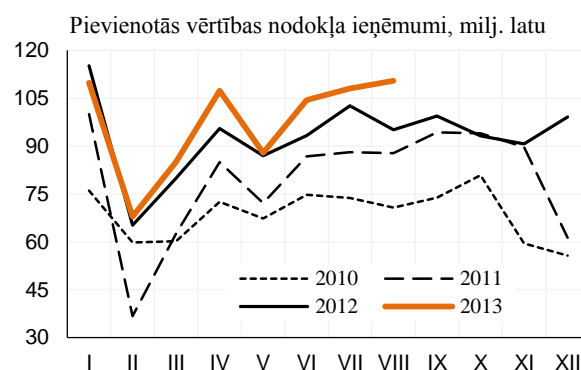
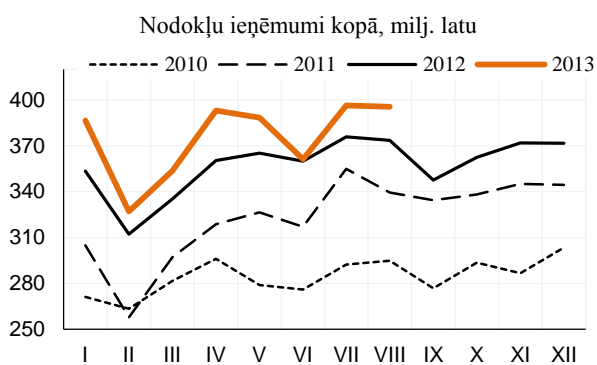
Tuvojoties eiro ieviešanai, latu procentu likmes tuvojas eiro procentu likmēm. 2013.gada 2.ceturksnī pieauga gan eiro, gan latos izsniegto ilgtermiņa kredītu procentu likmes, sasniedzot augstākos rādītājus pēdējo gadu laikā, attiecīgi 8,8% un 10,8%. Latos izsniegto īstermiņa kredītu procentu likme nedaudz saruka un bija 5,2%, savukārt eiro izsniegto īstermiņa kredītu procentu likmes svārstības bija minimālas.

Nodaļas turpinājumā ir sniegti dati par valsts konsolidētā kopbudžeta finansiālajiem rādītājiem, nodokļu ieņēmumiem, izsniegtajiem kredītiem, to struktūru un veidiem, kā arī izsniegto kredītu vidējās svērtās procentu likmes.

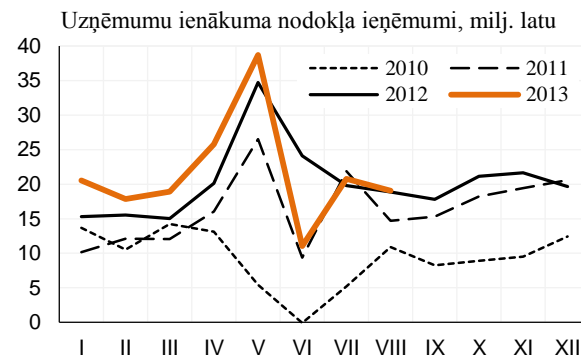
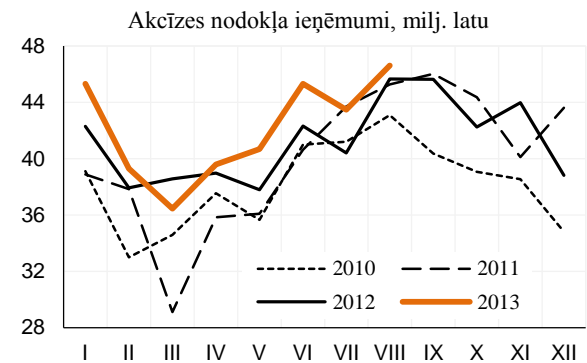
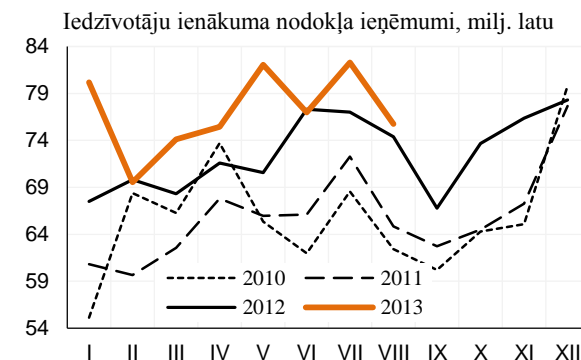
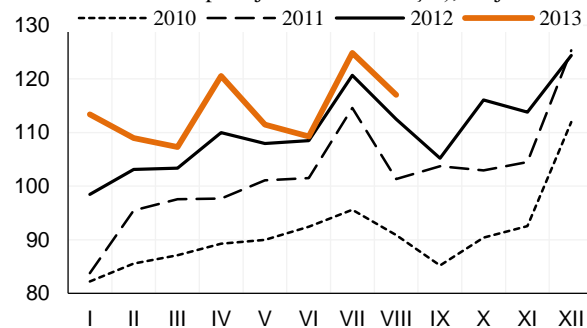
## 5.1.attēls. Valsts konsolidētā kopbudžeta finansiālie rādītāji, milj. latu



## 5.2.attēls. Nodokļu ieņēmumi

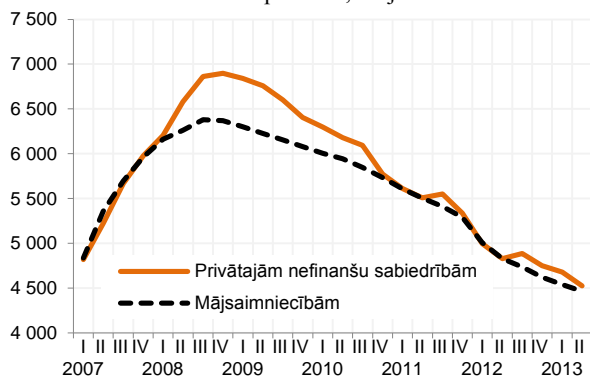


Valsts sociālās apdrošināšanas obligātās iemaksas (neieskaitot valsts fondēto pensijas shēmu līdzekļus), milj. latu

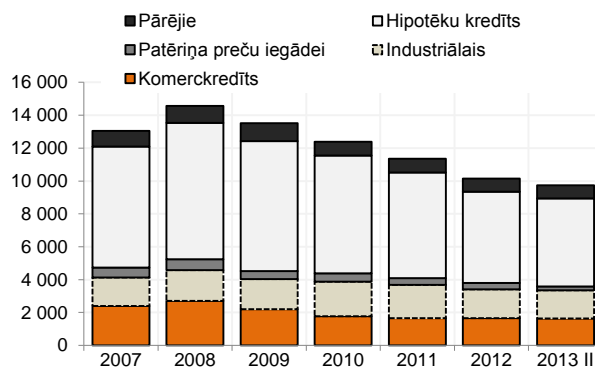


### 5.3.attēls. Rezidentu finanšu iestādēm, nefinanšu sabiedrībām un mājsaimniecībām izsniegtie kredīti

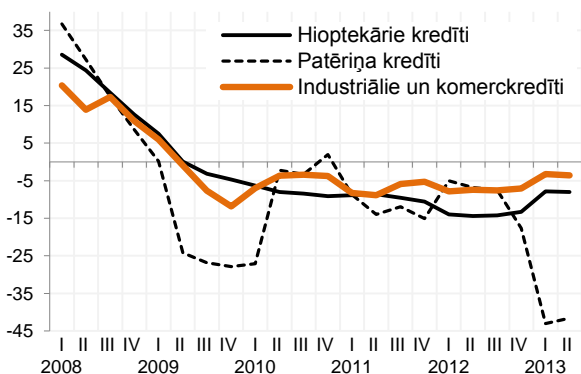
Privātajām nefinanšu sabiedrībām un mājsaimniecībām izsniegto kredītu kopsumma, milj. latu



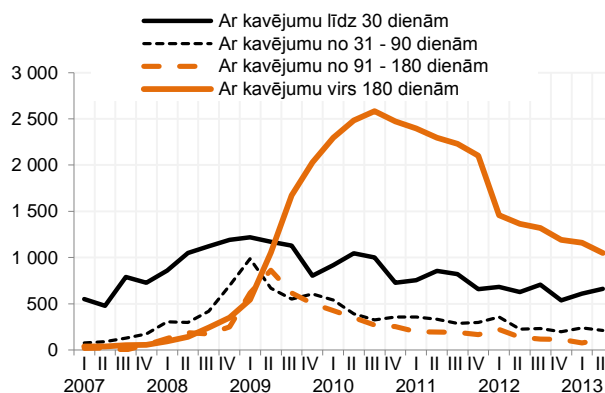
Izsniegto kredītu apjoms un struktūra, perioda beigās, milj. latu



Izsniegtie kredīti pa to veidiem, izmaiņas % pret iepriekšējā gada atbilstošo ceturksni

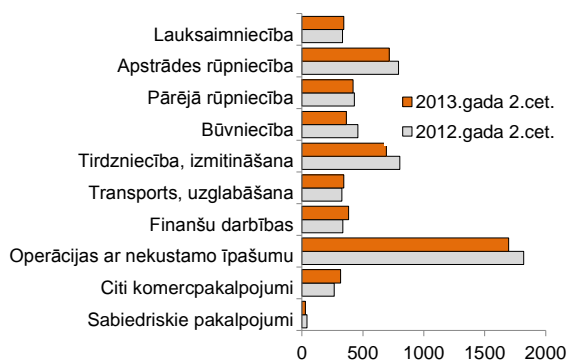


Kredīti ar maksājumu kavējumiem, milj. latu

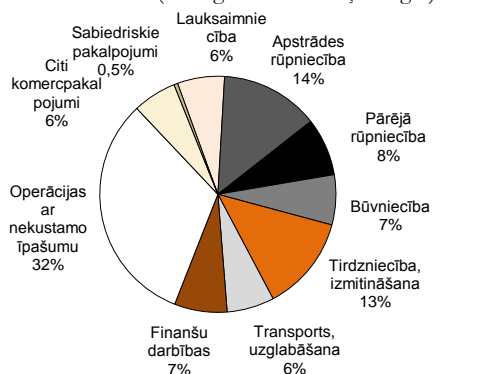


### Kredīti rezidentiem sadalījumā pa tautsaimniecības nozarēm

Izsniegto kredītu atlikumi perioda beigās, milj. latu

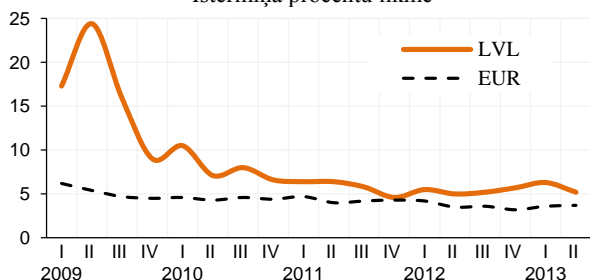


Izsniegto kredītu atlikumu struktūra, % (2013.gada 2.ceturkšņa beigās)

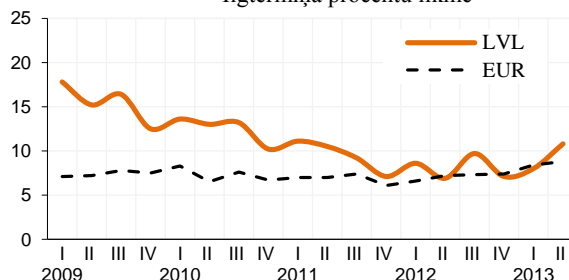


### 5.4.attēls. Vidējās svērtās % likmes izsniegtajiem kredītiem, (latos un eiro)

Īstermiņa procentu likme



Ilgtermiņa procentu likme



## 6. Darba tirgus

### Nodarbinātība un bezdarbs

Pakāpeniska ekonomisko aktivitāšu palielināšanās pozitīvi ietekmē situāciju darba tirgū – pieaug nodarbinātība un mazinās krīzes izraisītais augstais bezdarbs. Tajā pašā laikā atsevišķas iedzīvotāju grupas, īpaši personas ar zemu izglītības līmeni un kvalifikāciju, gados vecāki cilvēki, kā arī jaunieši, situācijas uzlabošanos izjūt vājāk.

2012.gadā nodarbināto skaits palielinājās par 1,6% un vidēji gadā bija 875,6 tūkstoši. Neskatoties uz nodarbinātības pieaugumu, joprojām saglabājās relatīvi augsts bezdarbs – vidēji gadā 15%. 2013.gada 2.ceturksnī kopumā nodarbināti bija 889 tūkstoši iedzīvotāji, kas ir par 2,6% jeb aptuveni 22 tūkstošiem vairāk nekā 2012.gada 2.ceturksnī. Vienlaikus ekonomiski aktīvo iedzīvotāju skaits samazinājās par 3%. Bezdarba līmenis 2013.gada 2.ceturksnī vidēji bija 11,4%, kas ir par 4,8 procentpunktiem mazāk nekā gadu iepriekš.

Saskaņā ar NVA datiem, arī reģistrētais bezdarba līmenis 2013.gadā turpina samazināties un septembra beigās sasniedza zemāko līmeni kopš 2008.gada decembra un bija 9,1%. Reģistrēti bija 89,4 tūkst. bezdarbnieku, kas bija par gandrīz 19 tūkst. mazāk nekā 2012.gada septembrī. Augstākais reģistrētais bezdarba līmenis saglabājas Latgales reģionā (18,6%), bet zemākais – Rīgā (5,7%). Ilgstošo bezdarbnieku (bez darba ilgāk par gadu) īpatsvars kopējā reģistrēto bezdarbnieku skaitā ir sarucis zem 40 procentiem.

Kopš 2010.gada vidus pakāpeniski palielinās arī NVA reģistrēto brīvo darbavietu skaits. 2013.gada augusta beigās kopumā bija reģistrētas 6 209 vakances, kas bija par 19,6% vairāk nekā pirms gada un tas bija augstākais rādītājs kopš 2008.gada.

### Iedzīvotāju ienākumi

Līdz ar ekonomiskās situācijas uzlabošanos un, augot pieprasījumam pēc darbaspēka, vidējais atalgojums tautsaimniecībā pakāpeniski palielinās. 2011.gadā vidējā bruto alga palielinājās par 4,4%, bet 2012.gadā – par 3,7 procentiem.

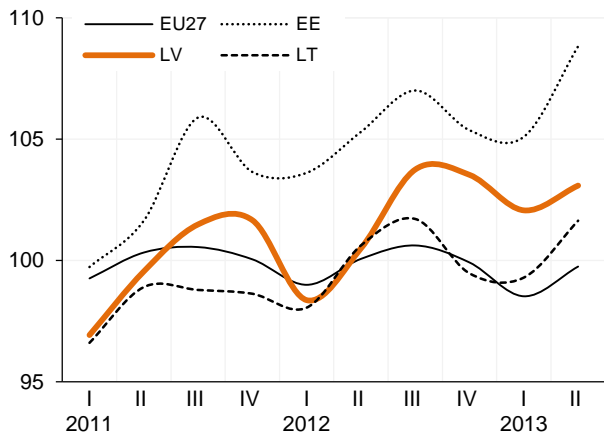
2013.gada 2.ceturksnī vidējais atalgojums tautsaimniecībā turpināja augt – salīdzinot ar 2012.gada 2.ceturksni, bruto alga pieauga par 4,7% un bija 503 lati. Visaugstākā darba alga saglabājās Rīgas reģionā (572 lati), bet zemākais atalgojuma līmenis bija Latgales reģionā (343 lati). Atalgojums straujāk pieauga privātajā sektorā (5,3%), salīdzinot ar sabiedrisko sektoru (3,9%). Jāatzīmē, ka sabiedriskajā sektorā 2013.gada 2.ceturksnī vidējā bruto alga joprojām bija par 4,8% zemāka nekā 2008.gada attiecīgajā periodā, turpretī privātajā sektorā tā pārsniedza 2008.gada atbilstošā perioda līmeni par 11 procentiem.

Nozaru griezumā straujākais atalgojuma pieaugums bija ieguves rūpniecībā (15,5%), būvniecībā (8,6%), valsts pārvaldē (6,8%) un finanšu un apdrošināšanas pakalpojumu nozarē (6,6%). Augstākais atalgojuma līmenis saglabājās finanšu un apdrošināšanas pakalpojumu nozarē – vidēji 986 lati mēnesī.

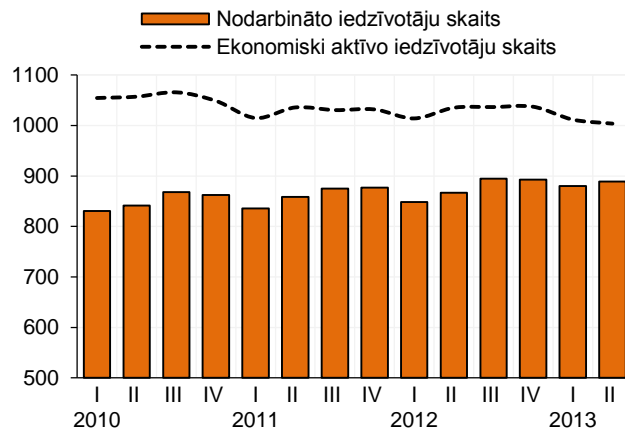
Nodaļas turpinājumā ir sniegti dati par nodarbināto skaita izmaiņām, bezdarba līmeni, brīvo darba vietu skaita izmaiņām un strādājošo mēneša vidējo bruto darba samaksu.

## 6.1.attēls. Nodarbinātība

Nodarbināto skaita izmaiņas pa ceturkšņiem  
2010.gada 4.ceturksnis = 100

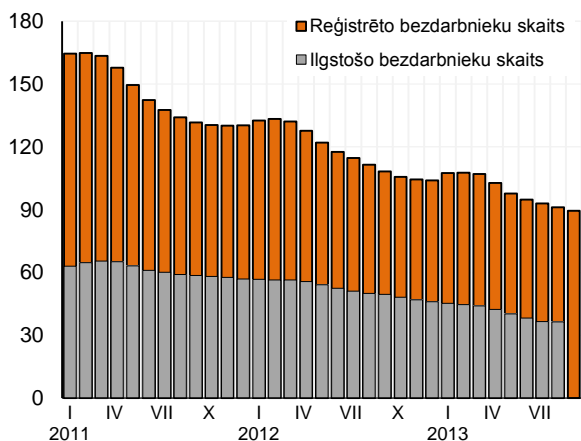


Nodarbināto un ekonomiski aktīvo iedzīvotāju skaits, tūkstošos, vecuma grupā 15-74 gadi

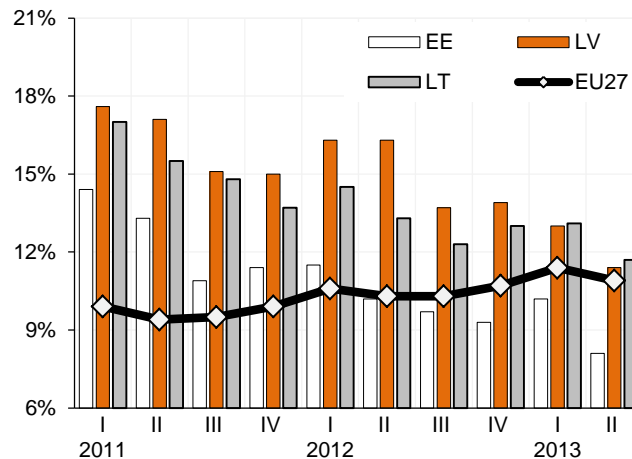


## 6.2.attēls. Bezdarbs

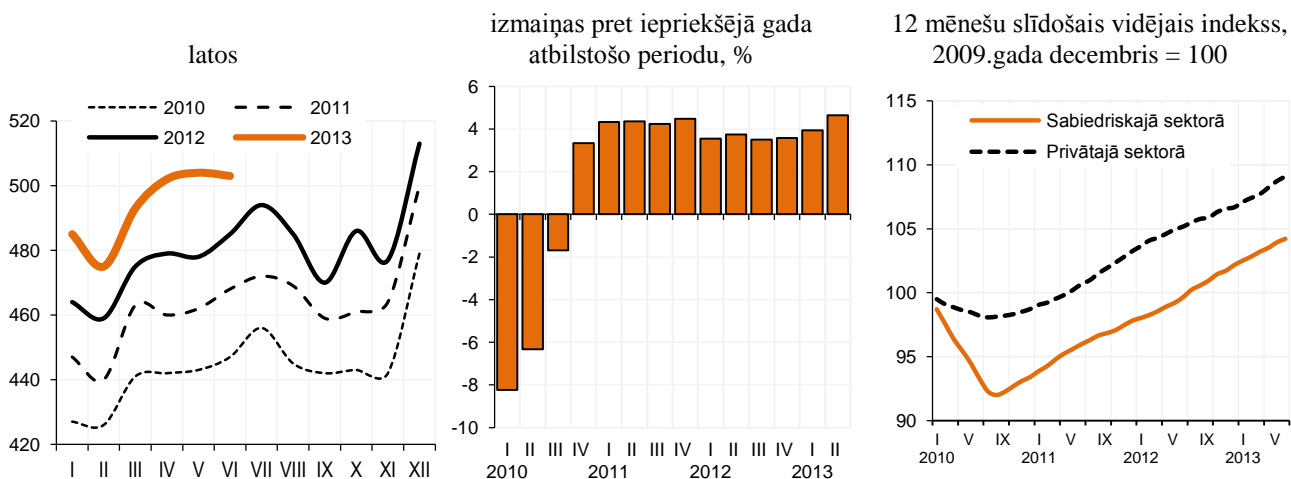
Reģistrēto bezdarbnieku skaits, tūkstošos



Bezdarba līmenis pēc darbaspēka apsekojumu datiem, sezonāli neizlīdzināti dati



## 6.3.attēls. Strādājošo mēneša vidējā bruto darba samaksa



## 7. Cenas

2012.gadā, neskatoties uz Latvijas ekonomikas izaugsmi, kas bija straujākā starp ES valstīm, **patēriņa cenas** kopumā saglabāja mērenu pieaugumu tuvu sezonālo svārstību līmenim. 2012.gada beigās patēriņa cenas bija par 1,6% augstākas nekā 2011.gada decembrī. Cenu pieaugumu 2012.gadā galvenokārt noteica administratīvi regulējamo cenu palielinājums gada sākumā (dabasgāzei un siltumenerģijai), pārtikas cenu un transporta izdevumu kāpums (degvielai). Māstrihtas kritēriju vērtēšanā izmantotā gada vidējā inflācija arī turpināja mazināties un 2012.gada decembrī tā bija 2,3 procenti.

Arī 2013.gadā cenu pieaugums ir ļoti mērens. 2013.gada septembrī, salīdzinot ar 2012.gada decembri, patēriņa cenu līmenis ir samazinājies par 0,3%. Salīdzinot ar 2012.gada septembri, patēriņa cenas ir samazinājušās par 0,4%. 2013.gada deviņos mēnešos lielākā ietekme uz patēriņa cenām bija galvenokārt cenu kāpumam alkoholiskajiem dzērieniem un tabakai (par 2,1%, salīdzinot ar pagājušā gada decembri) un veselībai (par 1,3%). Savukārt cenu kritumam pārtikai (par 1,4%), administratīvi regulējamām cenām (par 2,3%) un degvielai (par 1,4%) bija lielākā samazinošā ietekme uz kopējo patēriņa cenu līmeni.

Kopumā patēriņa cenu izmaiņas Latvijā lielā mērā nosaka cenu tendences pasaulē. Pasaules pārtikas cenas kopš 2013.gada maija samazinās un septembrī bija par 5,6% zemākas nekā 2012.gada decembrī. Tajā pašā laikā pasaules naftas cenas septembrī stabilizējās pēc straujā kāpuma jūlijā un augustā. Pasaules naftas cenas septembrī bija par 5,5% augstākas nekā 2012.gada decembrī.

2013.gada augustā, salīdzinot ar 2012.gada decembri, **rūpniecības cenas** ir kāpušas par 0,9%, bet salīdzinot ar 2012.gada augustu, ir pieaugušas par 1,2%. Kopējais ražotāju cenu līmenis Latvijas apstrādes rūpniecībā 2013.gada deviņos mēnešos pieauga par 1%. Apstrādes rūpniecībā ražotāju cenas eksportētajai produkcijai 2013.gada deviņos mēnešos pieauga par 1,2%, bet vietējā tirgū realizētajai produkcijai – par 0,8 procentiem.

2013.gada janvārī-maijā apstrādes rūpniecības ražotāju cenu dinamika bija gandrīz divas reizes straujāka nekā iepriekšējā gada atbilstošajā periodā, bet kopš 2013.gada maija samazinās, ko galvenokārt ietekmēja ļoti straujš cenu kritums eksportētajai produkcijai datoru, elektronisko un optisko iekārtu ražošanā (iepriekšējā gada attiecīgajā periodā šajā nozarē bija vērojams straujš kāpums).

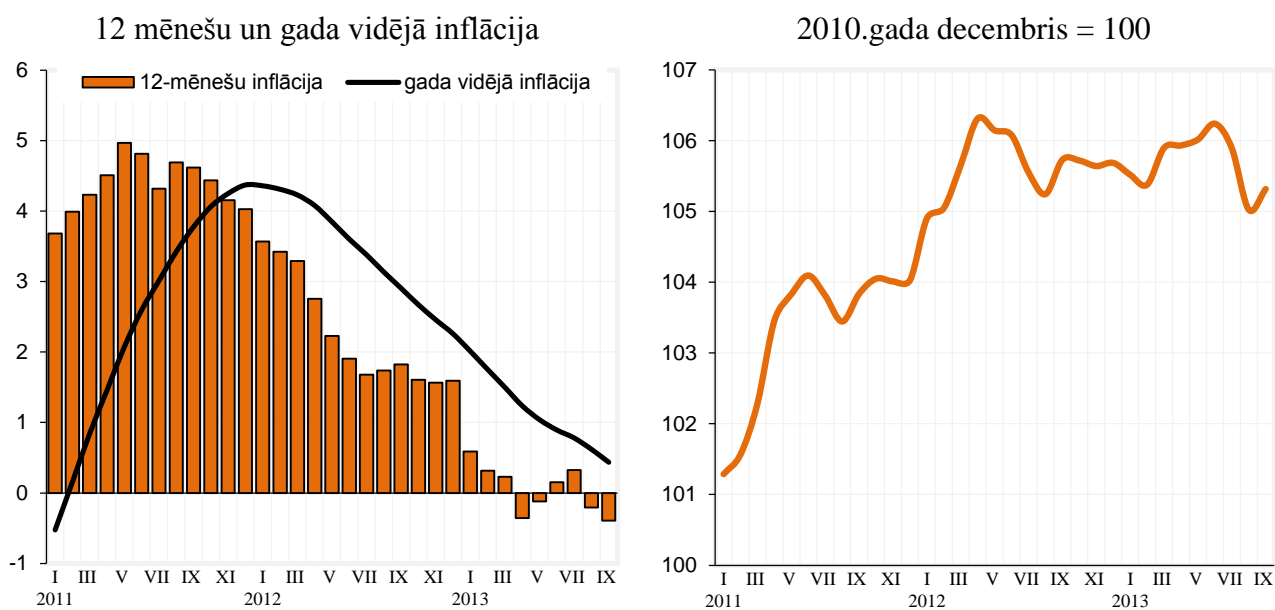
Vairāk nekā 60% no apstrādes rūpniecībā saražotās produkcijas tiek eksportēta, tādēļ apstrādes rūpniecībā kopējo ražotāju cenu dinamiku lielākā mērā ietekmē eksportētās produkcijas ražotāju cenu svārstības. Savukārt eksportētās produkcijas cenas pamatā nosaka Latvijas galveno eksportpreču, t.sk. kokmateriālu, metāla izstrādājumu un pārtikas preču cenu pieauguma apstāšanās pasaules tirgos. Savukārt vietējā tirgū realizētās produkcijas cenu kāpumu ietekmē iekšzemes pieprasījuma pieaugums.

Nozaru griezumā apstrādes rūpniecībā 2013.gada deviņos mēnešos ietekmīgākais ražotāju cenu pieaugums bija koksnes un koka izstrādājumu (par 3,3%) ražošanā,

poligrāfijas un ierakstu reproducēšanas nozarē (par 7,3%) un metālu ražošanā (par 3,4%). Ražotāju cenu pieaugumu šajās nozarēs noteica straujais eksportētās produkcijas ražotāju cenu pieaugums. Savukārt lielāko pazeminošo ietekmi atstāja cenu samazinājums datoru, elektronisko un optisko iekārtu ražošanā (par 12,5%) un elektrisko iekārtu ražošanā (par 3,3%).

Nodaļas turpinājumā ir sniegta statistiskā informācija par patēriņa un ražotāju cenu pārmaiņām.

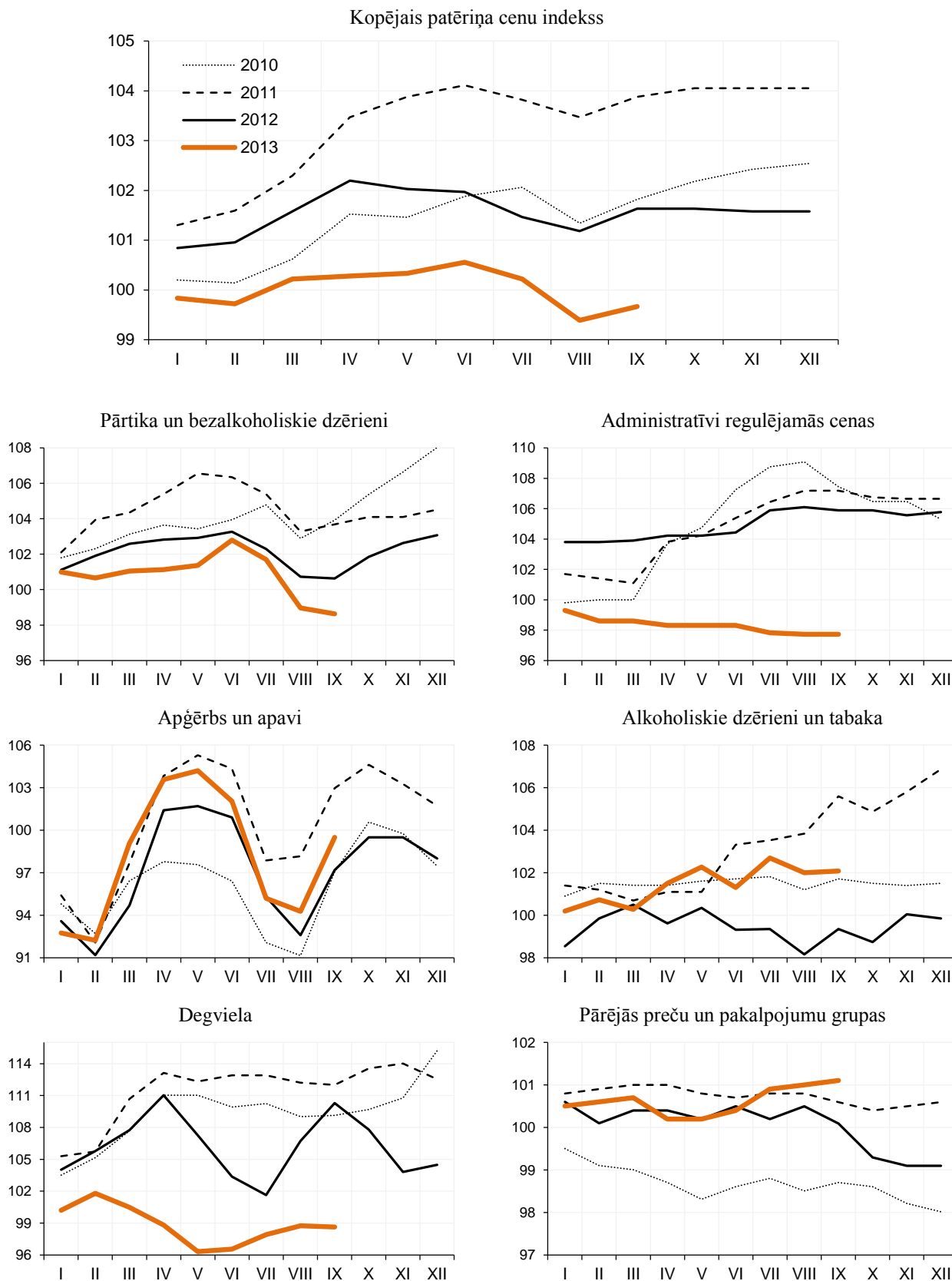
## 7.1.attēls. Patēriņa cenu pārmaiņas



7.1.tabula. Patēriņa cenu pārmaiņas pa mēnešiem, procentos

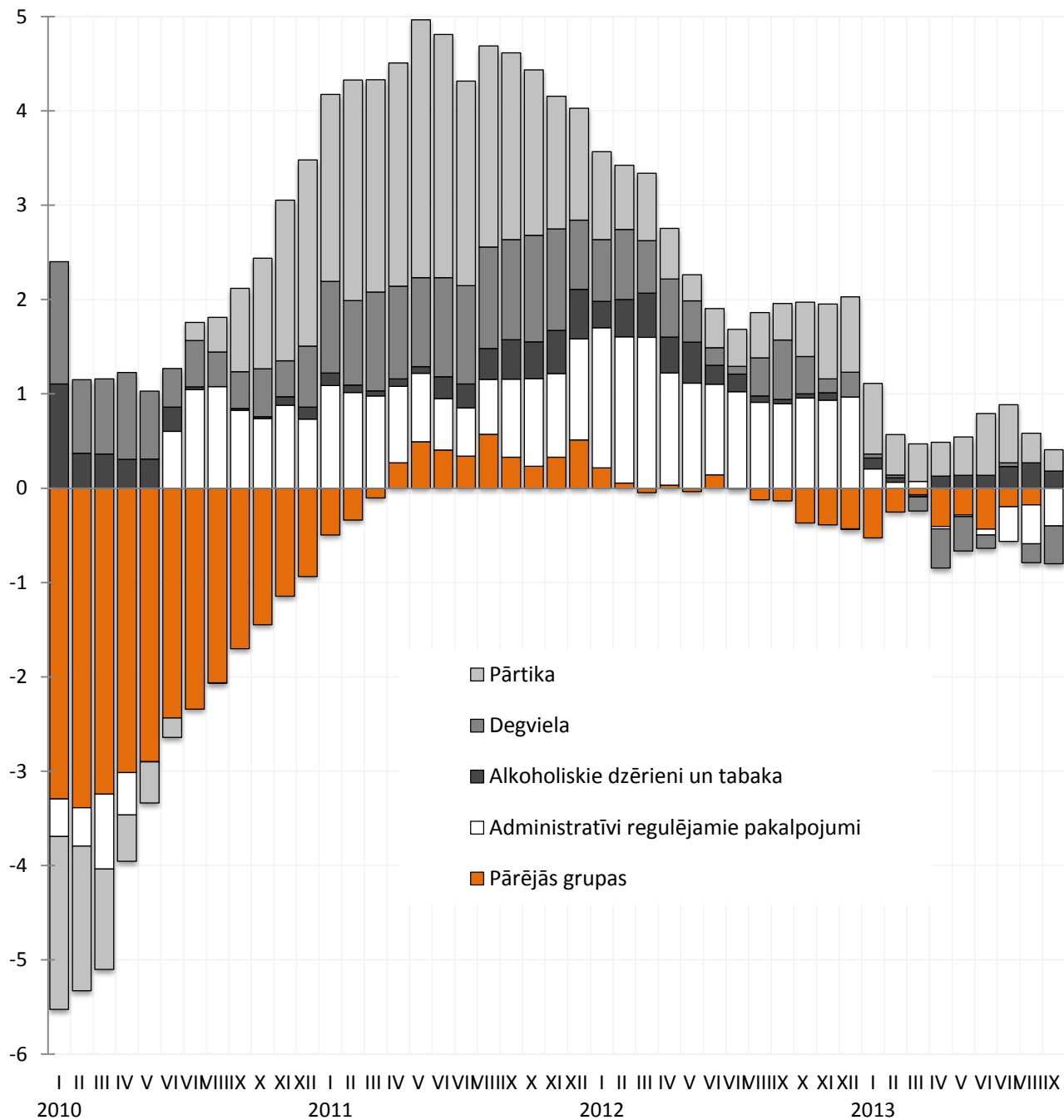
		salīdzinot ar iepriekšējo mēnesi	salīdzinot ar iepriekšējā gada attiecīgo mēnesi	vidēji gada laikā
<b>2012</b>	Janvāris	0,8	3,6	4,4
	Februāris	0,1	3,4	4,3
	Marts	0,6	3,3	4,2
	Aprīlis	0,6	2,8	4,1
	Maijs	-0,2	2,2	3,8
	Jūnijs	-0,1	1,9	3,6
	Jūlijs	-0,5	1,7	3,4
	Augusts	-0,3	1,7	3,1
	Septembris	0,5	1,8	2,9
	Oktobris	0,0	1,6	2,7
	Novembris	-0,1	1,6	2,5
	Decembris	0,0	1,6	2,3
<b>2013</b>	Janvāris	-0,2	0,6	2,0
	Februāris	-0,1	0,3	1,8
	Marts	0,5	0,2	1,5
	Aprīlis	0,0	-0,4	1,2
	Maijs	0,1	-0,1	1,0
	Jūnijs	0,2	0,2	0,9
	Jūlijs	-0,3	0,3	0,8
	Augusts	-0,8	-0,2	0,6
	Septembris	0,3	-0,4	0,4

7.2.attēls. Patēriņa cenu indekss grupās un apakšgrupās, iepriekšējā gada decembris =100

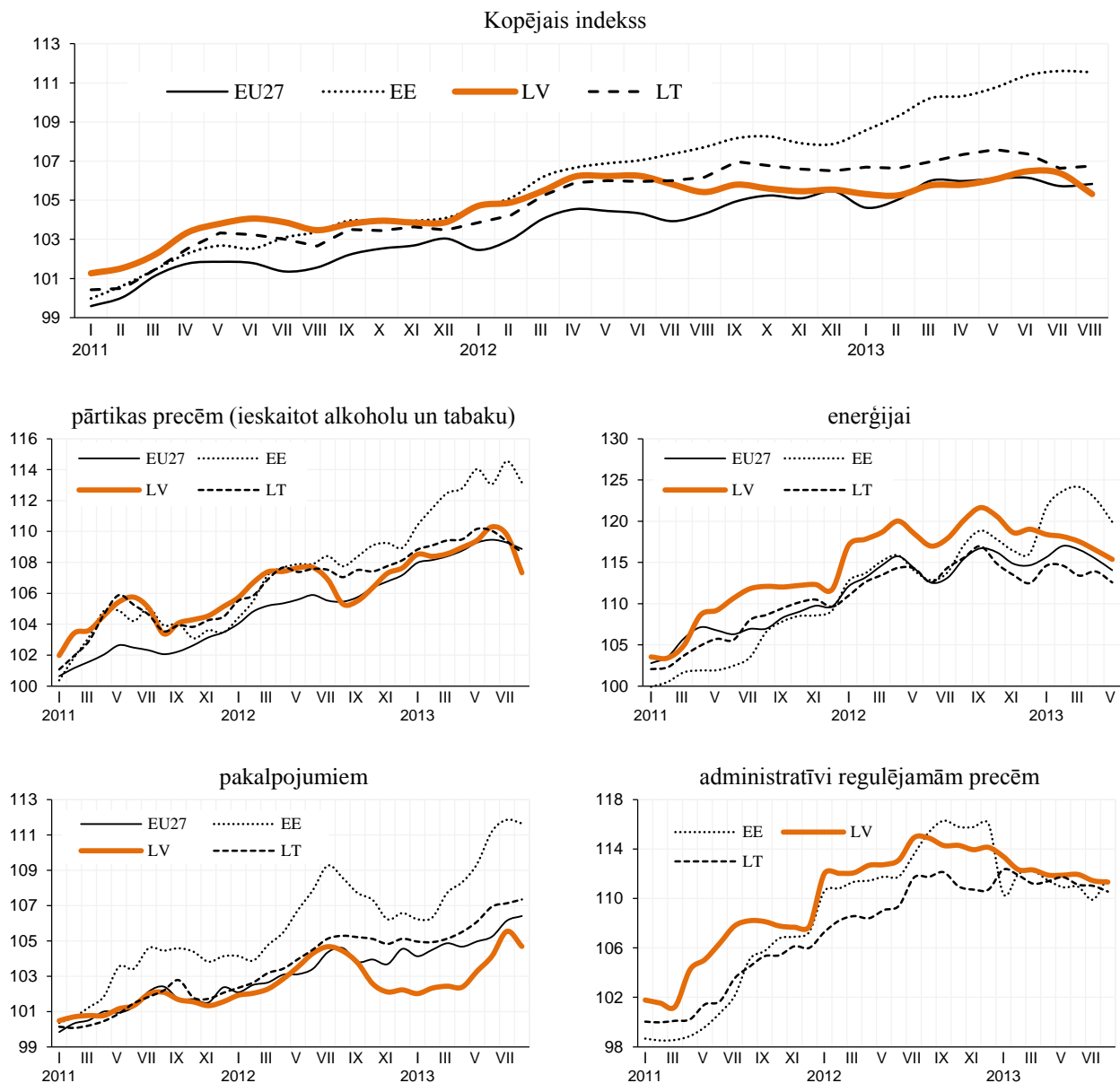


### 7.3.attēls. Atsevišķu preču un pakalpojumu grupu ietekme uz kopējo patēriņa cenu indeksu

12 mēnešu inflācija, procentpunkti

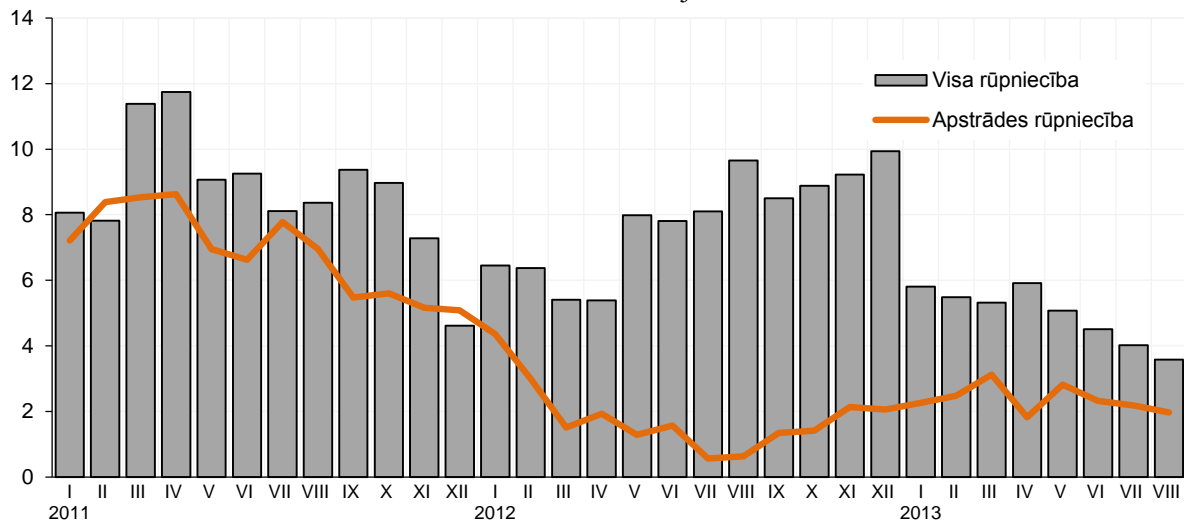


## 7.4.attēls. Saskaņotais patēriņa cenu indekss pa mēnešiem, 2010.gada decembris =100

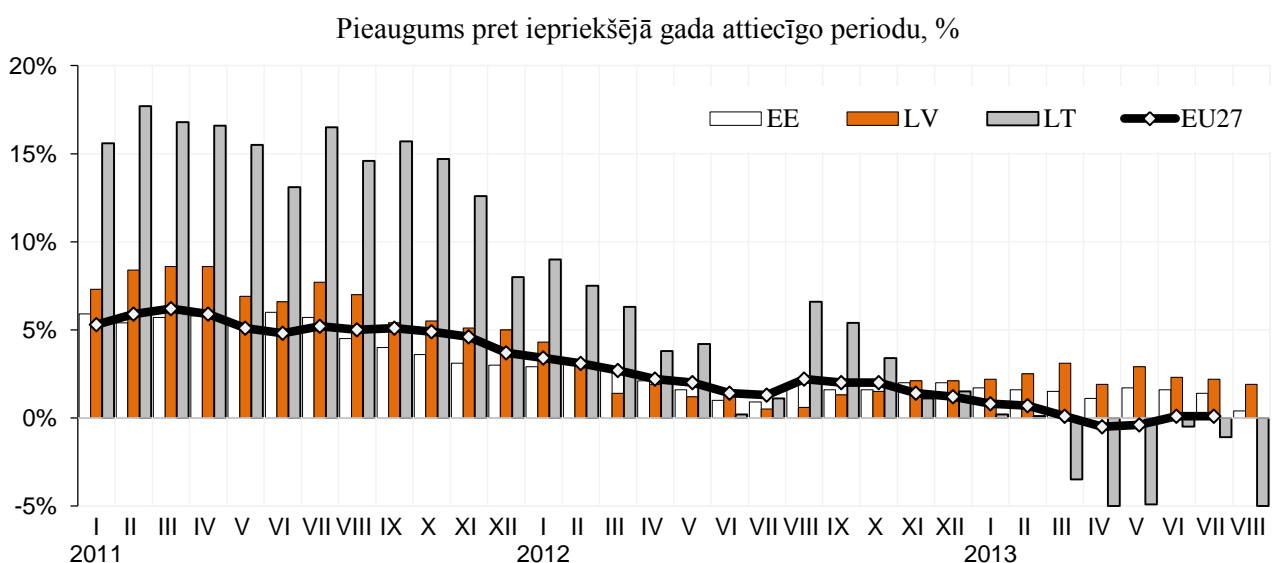
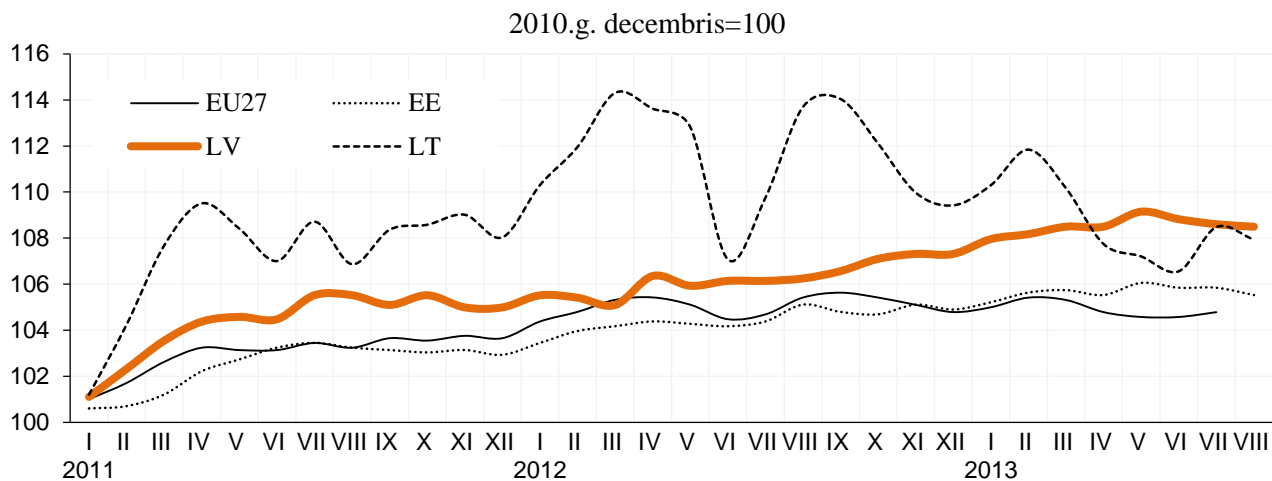


## 7.5.attēls. Ražotāju cenu pārmaiņas

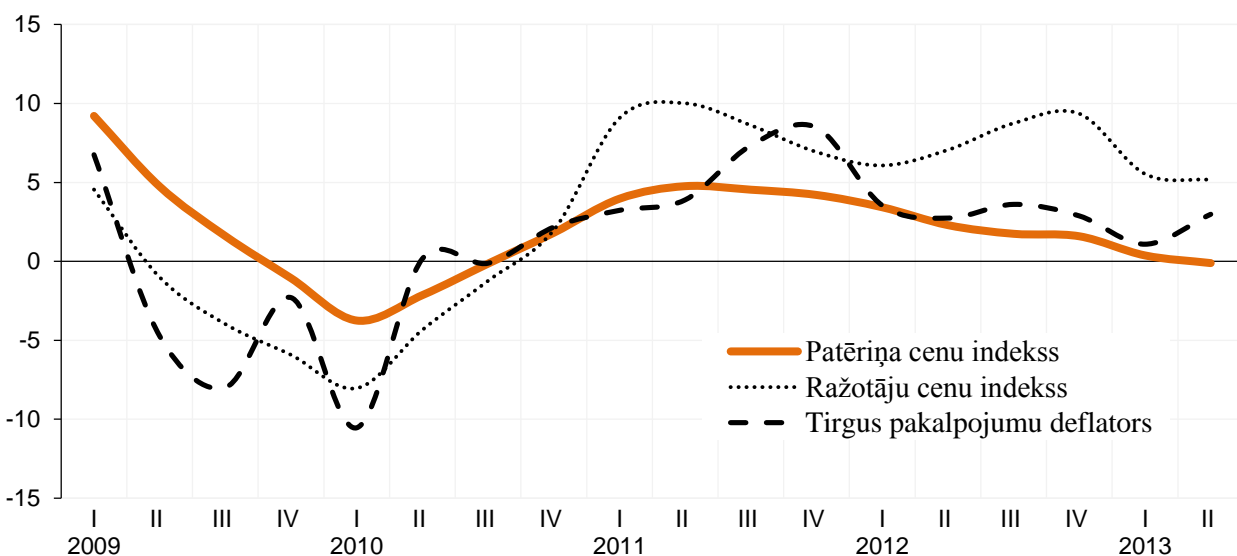
12 mēnešu inflācija



## 7.6.attēls. Ražotāju cenu dinamika apstrādes rūpniecībā



## 7.7.attēls. Patēriņa cenu, ražotāju cenu un tirgus pakalpojumu pievienotās vērtības deflatora izmaiņas, izmaiņas pret iepriekšējā gada atbilstošo ceturksni, %



## 8. Prognozes

### Tautsaimniecības attīstība

Lielā mērā pateicoties privātā patēriņa kāpumam, 2013.gada pirmajā pusē Latvijas tautsaimniecībā izaugsme turpinājās un IKP pieaugums joprojām bija viens no straujākajiem ES. Stabili pieauguma tempi vērojami tādās lielās tautsaimniecības nozarēs kā būvniecība, tirdzniecība un komercpakalpojumi. Tomēr kā iepriekš tika prognozēts, zemais pieprasījums ārējos tirgos ir ietekmējis Latvijas preču un pakalpojumu eksporta dinamiku – pieauguma tempi ir kļuvuši ievērojami lēnāki. Eksporta iespēju sašaurināšanās ir ietekmējusi tirgojamās nozares, tajā skaitā atsevišķas apstrādes rūpniecības nozares, kurās ražošanas apjomi šogad atpaliek no pagājušā gada līmeņa.

Tuvākajos gados Latvijas tautsaimniecības izaugsme joprojām būs cieši saistīta ar eksporta iespējām, tāpēc lielākais Latvijas izaugsmes risks ir globālās ekonomikas attīstība. Šī gada oktobrī Starptautiskais Valūtas fonds pazemināja globālās ekonomikas izaugsmes prognozes 2013. un 2014.gadam. Arī eirozonas ekonomikas izaugsme būs vāja un atveseļošanās – pakāpeniska. 2013.gadā eirozonā tiek prognozēts IKP kritums par 0,4%, kas ir nedaudz lēnāk par jūlijā prognozēto kritumu 0,5% apmērā. Savukārt prognoze 2014.gadam ir saglabāta nemainīga un tiek sagaidīts, ka Eirozonā ekonomikas izaugsme varētu sasniegt 1 procentu.

Pakāpeniski stabilizējoties ekonomiskajai situācijai Eiropā sagaidāms, ka Latvijas eksporta iespējas šī gada nogalē varētu nedaudz uzlaboties. Tomēr jāņem vērā, ka krīzes gados uz darbaspēka izmaksu samazināšanas rēķina iegūtās konkurētspējas priekšrocības pakāpeniski tiek zaudētas un, lai nākotnē spētu palielināt eksporta apjomus, būtiska loma būs ne tikai pieprasījuma kāpumam noieta tirgos, bet arī spējai kāpināt produktivitāti.

8.1.tabula. **IKP dinamika**, % pret iepriekšējo gadu

	2011	2012	2013p	2014p
<b>IKP no izlietojuma puses</b>	<b>5,3</b>	<b>5,0</b>	<b>4,5</b>	<b>4,5</b>
Privātais patēriņš	4,8	5,8	6,4	4,8
Valsts patēriņš	1,1	-0,2	3,4	3,1
Kopējā pamatkapitāla veidošana	27,9	8,7	2,0	2,5
Eksports	12,4	9,4	1,3	2,1
Imports	22,3	4,5	0,4	2,5
<b>IKP pa nozarēm</b>	<b>5,3</b>	<b>5,0</b>	<b>4,5</b>	<b>4,5</b>
Lauksaimniecība, mežsaimniecība	-1,1	-0,9	0,7	2,9
Apstrādes rūpniecība	11,7	9,4	-0,6	3,1
Pārējā rūpniecība	-1,3	-2,6	1,3	2,5
Būvniecība	11,0	14,6	6,2	5,0
Tirdzniecība, izmitināšana	9,4	7,4	5,9	5,2
Transports un uzglabāšana	8,1	3,5	1,6	1,1
Citi komercpakalpojumi	2,7	3,8	7,3	5,9
Sabiedriskie pakalpojumi	0,6	-0,6	5,1	3,1

p – Ekonomikas ministrijas prognoze

Sagaidāms, ka 2013. un 2014.gadā lielāks ieguldījums izaugsmē būs iekšzemes pieprasījumam. Uzlabojoties situācijai darba tirgū, turpinās augt privātais patēriņš. Vienlaikus straujāku privātā patēriņa kāpumu ierobežos lielās mājsaimniecību parādsaistības, savukārt privātā sektora investīcijas noteiks uzņēmēju nogaidošais noskaņojums attiecībā uz nākotnes perspektīvām, kā arī komercbanku piesardzīgā kreditēšanas politika.

2013.gadā vājais pieprasījums ārējos tirgos ir ietekmējis apstrādes rūpniecības, transporta un uzglabāšanas, kā arī lauksaimniecības un mežsaimniecības nozares. šo nozaru turpmākā attīstība lielā mērā būs saistīta ar situāciju ārējā vidē un eksporta iespēju paplašināšanu.

Augot privātajam patēriņam, turpinās palielināties uz iekšējo tirgu orientēto pakalpojumu nozaru devums ekonomikas izaugsmē. Pēc vairāku gadu stagnācijas, pieaugums sagaidāms arī sabiedrisko pakalpojumu nozarēs.

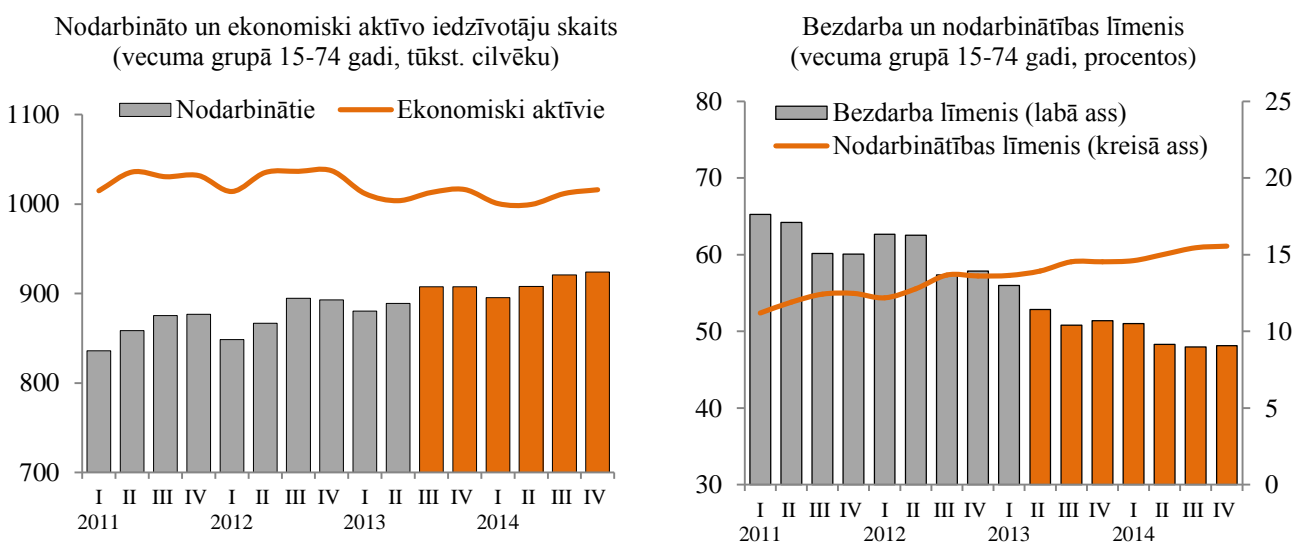
Ekonomikas ministrija prognozē, ka 2013. un 2014.gadā Latvijas ekonomikas izaugsme būs mērenāka nekā pēdējos divos gados un IKP pieaugums varētu sasniegt 4,5% gadā. Tajā pašā laikā, ekonomiskajai situācijai ārējā vidē attīstoties sliktāk nekā pašlaik tiek prognozēts, Latvijas IKP pieauguma tempi varētu būt lēnāki.

## Darba tirgus

Sagaidāms, ka situācija darba tirgū turpinās uzlaboties – pieaugs pieprasījums pēc darbaspēka un palielināsies darba samaksa. 2013.gadā nodarbināto skaits palielināsies par 2,4%, salīdzinot ar 2012.gadu. Nodarbinātības līmenis varētu pieaugt līdz 58,3% (2012.gadā – 56,1%).

Nodarbinātības pieaugums sagaidāms arī 2014.gadā. Kopumā 2014.gadā nodarbināto skaits varētu palielināties par 1,8% līdz aptuveni 912,5 tūkst. vidēji gadā. Savukārt nodarbinātības līmenis varētu sasniegt 60,4 procentus.

### 8.1.attēls. Darba tirgus attīstības tendences



\*līdz 2013.gada 1.ceturksnim atspoguļoti faktiskie dati

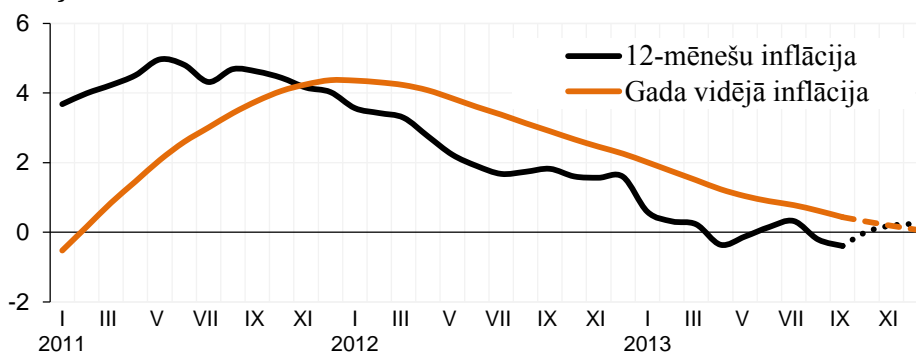
Tuvākajos gados būtiskākais darbaspēka pieprasījuma pieaugums sagaidāms komercpakalpojumu sektorā un apstrādes rūpniecībā. Minētās nozares nodrošinās vairāk nekā 2/3 no jauno darbavietu pieauguma.

Turpinās samazināties arī bezdarbs. Līdz 2013.gada beigām vidējais bezdarba līmenis varētu samazināties līdz 10,7%, bet gada vidējais rādītājs varētu būt 11,4% jeb par 3,6 procentpunktiem mazāks nekā 2012.gadā (15%). Savukārt 2014.gadā vidējais bezdarba līmenis varētu samazināties līdz aptuveni 9,5 procentiem.

## Cenas

Ekonomikas ministrija prognozē, ka kopumā 2013.gadā sagaidāma zema inflācija un gada vidējā inflācija būs 0,1% pie nosacījuma, ja pasaules pārtikas un naftas produktu cenas saglabās pašreizējo tendenci un nav sagaidāms to straujš pieaugums. Saistībā ar administratīvi regulējamām cenām 2013.gada otrajā pusē nozīmīgas pārmaiņas nav gaidāmas.

### 8.2.attēls. Patēriņa cenu tendences



Turpmāk patēriņa cenu izmaiņas lielā mērā būs atkarīgas no ekonomiskās situācijas uzlabošanās Latvijā un cenu tendencēm pasaulē. Lai arī pēdējos mēnešos patēriņa cenu dinamika ir mērena, pakāpeniski aug patērētāju inflācijas gaidas saistībā ar plānoto eiro ieviešanu, tomēr tās ietekme uz cenām nebūs lielāka par 0,2-0,3 procentiem.

Ekonomikas ministrs

D.Pavļuts

Vīza: Valsts sekretāra  
pienākumu izpildītājs  
valsts sekretāra vietnieks

A.Liepiņš

15.10.2013. 10:36  
9546  
Jānis Salmiņš  
[Janis.Salmins@em.gov.lv](mailto:Janis.Salmins@em.gov.lv), 67013112