

**Informatīvais ziņojums
Par makroekonomisko situāciju valstī**

RĪGA
2010.gada oktobris

Ievads

Ekonomikas ministrija sadarbībā ar Finanšu ministriju ir sagatavojusi desmito informatīvo ziņojumu par makroekonomisko situāciju valstī.

Ziņojums sagatavots, pamatojoties uz Ministru kabineta 2008.gada 15.aprīļa sēdes protokola 43.§ 6.punktu, kas uzdod Ekonomikas ministrijai sadarbībā ar Finanšu ministriju līdz 2008.gada 15.jūnijam un turpmāk reizi divos mēnešos iesniegt kārtējo ziņojumu Ministru kabinetā par makroekonomisko situāciju valstī. Ziņojuma iesniegšanas termiņi ir precizēti Ministru prezidenta Valda Dombrovska 2009.gada 16.oktobra rezolūcijā Nr. 12/SAN-1005/21380, kas uzdod sagatavot kārtējo informatīvo ziņojumu līdz 2009.gada 29.decembrim un nākamajos reizi trīs mēnešos.

Saskaņā ar 2008.gada 12.decembra sēdes protokola Nr.94 88.§ 2.punktu, Ekonomikas ministrija, sagatavojot kārtējo ziņojumu, ir iekļāvusi arī nozares ražotāju un pakalpojumu sniedzēju asociāciju prognozes, kā arī, atbilstoši 2009.gada 31.marta sēdes protokola Nr.22 29.§ 2.punktam, Ekonomikas ministrija sadarbībā ar iesaistītajām institūcijām ir papildinājusi ziņojumu ar ekonomikas attīstības prognozēm 2011.gadam.

Ziņojums ietver kopsavilkumu un 8 nodaļas – ārējā ekonomiskā vide, tekošās situācijas raksturojums reālajā, ārējā un finanšu sektorā, tendences darba tirgū, cenu izmaiņas, kā arī ekonomiskās attīstības prognozes.

Visa skaitliskā informācija un dati, izņemot īpaši norādītajos gadījumos, ir ņemti no Latvijas Republikas Centrālās statistikas pārvaldes vai Eurostat datu bāzes. Latvijas Bankas un Finanšu un kapitāla tirgus komisijas dati ir izmantoti maksājumu bilances un monetāro rādītāju aprakstā. Finanšu ministrijas un Valsts kases dati izmantoti valdības finanšu raksturojumā.

Saturs

Attēlu un tabulu saraksts	5
Ekonomiskais stāvoklis: īss kopsavilkums	7
1. Ārējā ekonomiskā vide	9
2. Produkcijas izlaide	12
3. Pieprasījums	25
4. Ārējais sektors	30
5. Finanšu sektors	34
6. Darba tirgus	40
7. Cenas	42
8. Prognozes	49

Saīsinājumi

ASV	Amerikas Savienotās Valstis
ĀTI	Ārvalstu tiešās investīcijas
CSP	Centrālā statistikas pārvalde
EE	Igaunija
EM	Ekonomikas ministrija
ES	Eiropas Savienība
EUR	eiro, oficiālā Eiropas Savienības naudas vienība
EU27	Eiropas Savienība (visas 27 dalībvalstis)
IKP	iekšzemes kopprodukts
HICP	saskaņotais patēriņa cenu indekss
Ls	lats
LT	Lietuva
LV	Latvija
MK	Ministru kabinets
NVA	Nodarbinātības Valsts aģentūra
NVS	Neatkarīga Valstu Sadraudzība
PCI	patēriņa cenu indekss
PVN	pievienotās vērtības nodoklis
RCI	ražotāju cenu indekss
VCI	ražotāju cenu indekss vietējā tirgū realizētajai produkcijai
VID	Valsts ieņēmumu dienests
XCI	ražotāju cenu indekss eksportētajai produkcijai

Attēlu un tabulu saraksts

Attēlu un tabulu saraksts	5
Ekonomiskais stāvoklis: īss kopsavilkums	7
1. Ārējā ekonomiskā vide	9
1.1.tabula. IKP dinamika valstīs	11
2. Produkcijas izlaide	12
2.1.tabula. IKP dinamika	14
2.1.attēls. IKP dinamika pa ceturkšņiem	14
2.2. attēls. Ekonomikas sentimenta indekss	14
2.3.attēls. Mazumtirdzniecība.....	15
2.4.attēls. Mazumtirdzniecības konfidences rādītājs	15
2.5.attēls. Būvniecību raksturojošie rādītāji	16
2.6.attēls. Kravu apgrozījums	16
2.7.attēls. Apstrādes rūpniecības produkcijas fiziskā apjoma indekss	17
2.8.attēls. Rūpniecības konfidences rādītājs un ražošanas jaudu noslodze	17
2.9.attēls. Jaunie pasūtījumi apstrādes rūpniecībā	18
2.10.attēls. Apstrādes rūpniecību raksturojošie rādītāji.....	19
2.11.attēls. Pārtikas un dzērienu ražošanu raksturojošie rādītāji	19
2.12.attēls. Vieglo rūpniecību raksturojoši rādītāji.....	20
2.13.attēls. Kokapstrādi raksturojoši rādītāji	20
2.14.attēls. Papīra ražošanu un izdevējdarbību raksturojoši rādītāji	21
2.15.attēls. Ķīmisko rūpniecību un tās saskarnozares raksturojoši rādītāji	21
2.16.attēls. Nemetālisko minerālu izstrādājumu ražošanu raksturojoši rādītāji	22
2.17.attēls. Metāla un gatavo metāla izstrādājumu ražošanu raksturojoši rādītāji	22
2.18.attēls. Elektrisko un optisko iekārtu ražošanu raksturojoši rādītāji	23
2.19.attēls. Mašīnu un iekārtu ražošanu raksturojoši rādītāji	23
2.20.attēls. Transporta līdzekļu ražošanu raksturojoši rādītāji	24
3. Pieprasījums	25
3.1.tabula. IKP no izlietojuma puses	27
3.1.attēls. Privātā patēriņa izmaiņas pa ceturkšņiem	28
3.2.attēls. Sabiedriskā patēriņa izmaiņas pa ceturkšņiem.....	28
3.3.attēls. Investīcijas pamatlīdzekļos pa ceturkšņiem	28
3.4.attēls. Preču un pakalpojumu eksports pa ceturkšņiem	29
3.5.attēls. Preču un pakalpojumu imports pa ceturkšņiem	29
4. Ārējais sektors	30
4.1.attēls. Preču eksports un imports pa mēnešiem	32
4.2.attēls. Pakalpojumu eksports un imports pa mēnešiem	32
4.3.attēls. Maksājumu bilance pa ceturkšņiem	33
4.4.attēls. Lata reālā efektīvā kursa indekss	33

5. Finanšu sektors	34
5.1.attēls. Valsts konsolidētā kopbudžeta finansiālie rādītāji.....	38
5.2.attēls. Nodokļu ieņēmumi.....	38
5.3.attēls. Rezidentu finanšu iestādēm, nefinanšu sabiedrībām un mājsaimniecībām izsniegtie kredīti.....	39
5.4.attēls. Vidējās svērtās % likmes izsniegtajiem kredītiem, (Ls; EUR).....	39
6. Darba tirgus	40
6.1.attēls. Darba tirgu raksturojoši rādītāji.....	41
7. Cenas	42
7.1.attēls. Patēriņa cenu pārmaiņas.....	44
7.1.tabula. Patēriņa cenu pārmaiņas pa mēnešiem.....	44
7.2.attēls. Patēriņa cenu indekss grupās un apakšgrupās.....	45
7.3.attēls. Atsevišķu preču un pakalpojumu grupu ietekme uz kopējo patēriņa cenu indeksu.....	46
7.4.attēls. Saskaņotais patēriņa cenu indekss pa mēnešiem.....	47
7.5.attēls. Ražotāju cenu pārmaiņas.....	47
7.6.attēls. Ražotāju cenu dinamika apstrādes rūpniecībā.....	48
7.7.attēls. Patēriņa cenu, ražotāju cenu un tirgus pakalpojumu pievienotās vērtības deflatora izmaiņas.....	48
8. Prognozes	49
8.1.attēls. IKP no izlietojuma puses.....	49
8.2.attēls. Nozaru attīstības tendences.....	50
8.1.tabula. IKP dinamika, % pret iepriekšējo gadu.....	51
8.3.attēls. Darba tirgus attīstības tendences.....	52
8.4.attēls. 12 mēnešu inflācija.....	53

Ekonomiskais stāvoklis: īss kopsavilkums

Straujā ekonomiskā lejupslīde Latvijā ir apturēta un jau divus ceturkšņus pēc kārtas IKP pieaug. 2010.gada 1.ceturksnī IKP izaugsme bija par 0,9%, salīdzinot ar iepriekšējo ceturksni, savukārt 2.ceturksnī – vēl par 0,8%. Tomēr 2010.gada 1.pusgadā, salīdzinot ar 2009.gada 1. pusgadu, IKP līmenis vēl ir par 3,9% zemāks.

Tekošā konta izmaiņas liecina, ka finanšu plūsmu pēkšņās apstāšanās un pieprasījuma negatīvā šoka izraisītais nozīmīgo korekciju periods, kas aizsākās 2008.gada nogalē, ir beidzies un turpmākās izmaiņas galvenokārt noteiks situācija globālajos preču un finanšu tirgos. 2010.gada 1.pusgadā tekošā konta bilance bija pozitīva – 7,2% no IKP.

Ekonomiskās situācijas uzlabojumu pamatā nosaka eksporta apjomu pieaugums un tirgojamo nozaru izaugsme, kas ļauj daļēji kompensēt pagaidām vēl vājo iekšzemes pieprasījumu un uz iekšējo tirgu orientēto pakalpojumu nozaru attīstību.

Jau 2009.gada otrajā pusē bija vērojams būtisks eksporta apjomu palielinājums un pozitīvās tendences turpinās arī 2010.gadā. Šī gada 2.ceturksnī, salīdzinot ar 2009.gada atbilstošo periodu, eksporta apjomi ir kāpuši par 7,5%. Latvijas eksporta pieaugumu nosaka ne tikai situācijas uzlabošanās ārvalstu tirgos un pieprasījuma pieaugums, bet arī Latvijas ražotāju preču konkurētspējas palielināšanās.

Uzlabojoties situācijai pasaules ekonomikā un palielinoties ārējam pieprasījumam, 2010.gadā aizvien lielāka loma tautsaimniecībā ir tirgojamām nozarēm. 2010.gada 2.ceturksnī, salīdzinot ar iepriekšējā gada atbilstošo periodu, apstrādes rūpniecība ir pieaugusi par 15,3%, transporta un sakaru nozare – par 2,5%, primārās nozares – par 7,1 procentu.

Eksportu iespēju paplašināšanās, palielinoties ārējam pieprasījumam, un konkurētspējas pieaugums ir pamats tam, ka apstrādes rūpniecībā turpina strauji palielināties ražošanas apjomi. 2010.gada augustā apstrādes rūpniecības produkcijas apjoms bija par 22,1% lielāks nekā 2009.gada augustā. Kopš 2009.gada decembra ik mēnesi nozares ražošanas apjomi ir palielinājušies caurmērā par 2,4 procentiem.

Situācija pakāpeniski stabilizējas arī iekšējā tirgū. Šī gada 2.ceturksnī privātais patēriņš vēl bija par 1,3% zemāks nekā iepriekšējā gada atbilstošajā periodā. Tomēr, salīdzinot ar 2009.gada beigām, tas ir palielinājies par 1,4% (pēc sezonāli izlīdzinātiem datiem). Par situācijas uzlabošanos liecina arī mazumtirdzniecības apgrozījuma pieaugums 2010.gada astoņos mēnešos.

Arī darba tirgū iezīmējas pozitīvas tendences. 2010.gada 2.ceturksnī, salīdzinot ar iepriekšējo ceturksni, nodarbināto iedzīvotāju skaits palielinājās par 2,1%, bet ekonomiski aktīvo iedzīvotāju skaits – par 1%. Atbilstoši nodarbinātības palielinājumam ir sarucis bezdarba līmenis, kas 2010.gada 2.ceturksnī bija samazinājies līdz 19,4%. Kopš 2010.gada marta pakāpeniski mazinās arī reģistrētā bezdarba līmenis, kas septembra beigās bija 14,5%. Reģistrēti bija 165,4 tūkstoši darba meklētāji, kas ir par gandrīz 29 tūkstošiem mazāk nekā 2010.gada martā.

Kopš 2009.gada beigām cenas pakāpeniski sāk pieaugt, jo privātais patēriņš vairs nesamazinās un tas vairs nav faktors, kas būtiski noteiktu kopējā cenu līmeņa mazināšanos. Pie tam aizvien būtiskāk kopējo cenu līmeni ietekmē arī ārējie faktori. 2010.gada septembrī, salīdzinot ar 2009.gada decembri, cenas ir pieaugušas par 1,8% un par 0,4% pārsniedz 2009.gada septembra cenu līmeni. Atlikušos gada trijos mēnešos Ekonomikas ministrija neprognozē izteiktas cenu svārstības un inflācijas līmenis būs tuvs sezonai raksturīgām izmaiņām. 2010.gada beigās cenu kopīgais pieaugums būs 1,8 līdz 2% robežās. Tomēr, ņemot vērā cenu samazinājuma tendences 2009.gada otrajā pusē, gada vidējais cenu līmenis 2010.gadā būs par aptuveni 1% zemāks nekā 2009.gadā.

Neraugoties uz pakāpenisko IKP pieaugumu, sākot jau ar 2010.gada 1.ceturksni, IKP līmenis 2010.gadā vēl var atpalikt par 1% no 2009.gada apjoma, jo izaugsme atsākās no ļoti zema līmeņa. 2011.gada kopējā izaugsme salīdzinājumā ar iepriekšējo gadu jau būs pozitīva un IKP apjoms var par 3,5% pārsniegt 2010.gada līmeni.

Latvijas ekonomikā 2010. un 2011.gadā vēl nevaram rēķināties ar vērā ņemamu iekšējā pieprasījuma pieaugumu, ko noteiks mājsaimniecību augstās parādsaistības un privātā sektora zemais investīciju līmenis, kā arī sabiedriskā pieprasījuma samazinājums nepieciešamās budžeta konsolidācijas dēļ.

Galvenais ekonomikas atlabšanas avots šogad un nākošgad būs eksports. Jāatzīmē, ka, saistībā ar eksporta iespēju paplašināšanos, palielināsies starppatēriņa preču imports. Savukārt iekšējam pieprasījumam saglabājoties relatīvi zemā līmenī, tiks kavēts straujš importa palielinājums. Tāpēc Latvijas preču un pakalpojumu eksporta – importa bilance saglabāsies pozitīva.

1. Ārējā ekonomiskā vide

Lai gan pasaulē izaugsme 2010.gada 1.pusgadā ir bijusi straujāka nekā iepriekš prognozēts, tomēr pastāv ievērojamas reģionālās atšķirības. Attīstības valstu tautsaimniecības izaugsme kopumā joprojām ir spēcīga, turpretim vairumā attīstīto valstu ekonomikas atveseļošanās nedaudz vājina joprojām saspringtā situācija darba tirgū, kā arī mājsaimniecību, uzņēmumu un valdību bilanču korekcijas process.

Kopumā **ES-27** valstīs pēc dziļās ekonomiskās krīzes IKP pieaug jau ceturto ceturksni pēc kārtas. 2010.gada 2.ceturksnī, salīdzinot ar 1.ceturksni, IKP ir palielinājies par 1% (pēc sezonāli izlīdzinātiem datiem) un par 2,5% pārsniedz 2009.gada 2.ceturkšņa līmeni.

2010.gada 2.ceturksnī, salīdzinot ar iepriekšējo ceturksni, visstraujākā izaugsme bija vērojama Vācijā (par 2,2%), ko galvenokārt noteica rūpnieciskās ražošanas un eksporta apjomu pieaugums, kā arī situācijas uzlabošanās darba tirgū. Šajā pašā laikā strauja ekonomikas izaugsme bija vērojama Zviedrijā (par 1,9%), Somijā (par 1,9%), Dānijā (par 1,7%) un Lielbritānijā (par 1,2%). Tautsaimniecības attīstību ietekmē arī šajās valstīs vērojamā mājsaimniecību kreditēšanas atjaunošanās.

Savukārt no Centrālās un Austrumeiropas valstīm visstraujāk 2010.gada 2.ceturksnī ekonomiskās aktivitātes palielinājās Slovākijā un Slovēnijā (attiecīgi par 1,2% un 1,1%). Tāpat stabils pieaugums (ceturkšņa laikā par 1,1%) ir vērojama Polijā, kur izaugsme saglabājās arī pasaules finanšu krīzes laikā. Tomēr atsevišķās valstīs ekonomiskās aktivitātes turpina samazināties. 2010.gada 2.ceturksnī, salīdzinot ar iepriekšējo ceturksni, IKP saruka Īrijā (par 1,2%) un Grieķijā (par 1,8%).

Jāņem vērā, ka pastāv daudzi neskaidri faktori, kas var negatīvi ietekmēt turpmāko ES valstu izaugsmi. Saglabājas bažas par jaunas spriedzes rašanos finanšu tirgos un zināmu nenoteiktību par izaugsmes perspektīvām citās attīstītajās valstīs un visā pasaulē. Turklāt lejupvērstie izaugsmes riski saistīti ar jaunu naftas un citu preču cenu pieaugumu, kā arī protekcionisma spiediena pieaugumu.

2009.gadā **Baltijas valstīs** bija vērojama visdziļākā ekonomikas lejupslīde ES, taču jau 2009.gada nogalē ekonomiskā situācija stabilizējās un 2010.gada sākumā jau bija vērojama izaugsme. Salīdzinot 2010.gada 2.ceturksni ar iepriekšējo ceturksni, gan Latvijā, gan Lietuvā, gan Igaunijā IKP pieauga – attiecīgi par 0,8%, 3,2% un 1,9% (pēc sezonāli izlīdzinātiem datiem). Ekonomiskā situācija Baltijas valstīs turpina stabilizēties pateicoties augošajam ārējam pieprasījumam un ar to saistītajam rūpniecības produkcijas izlaides pieaugumam.

Ekonomisko aktivitāšu palielinājums **ASV**, kas atsākās 2009.gada 3.ceturksnī, 2010.gada pirmajā pusgadā turpinājās. 2010.gada 2.ceturksnī, salīdzinot ar iepriekšējo ceturksni, IKP pieauga par 0,4% un par 3% pārsniedza 2009.gada 2.ceturkšņa līmeni.

Salīdzinot ar iepriekšējiem ceturkšņiem, ASV ekonomikas izaugsmes tempi ir nedaudz mazinājušies, ko nosaka zemā patērētāju konfidence un joprojām saspringtā situācija darba tirgū.

2010.gada pirmajā pusē joprojām mērens ir privātā patēriņa pieaugums, savukārt uzņēmumu investīcijas turpināja palielināties straujā tempā. Kopumā ekonomiskās aktivitātes veicināja arī lielāki valdības izdevumi un krājumu apjomu pieaugums, lai gan krājumu devums izaugsmē bija mazāks nekā iepriekšējos ceturkšņos. Savukārt neto eksporta lielais negatīvais ieguldījums kavēja izaugsmi, importam pieaugot daudz straujāk nekā eksportam.

Turpmāk gaidāms, ka ASV tautsaimniecības atveseļošanās turpināsies, tomēr izaugsmes temps 2010.gada 2.pusgadā nedaudz kritīsies. Situācija darba tirgū, mērens ienākumu palielinājums, tālāka mājsaimniecību bilanču korekcija un zemāka nekustamo aktīvu vērtība tuvākajā laikā ierobežos iekšzemes pieprasījuma pieaugumu.

Japānā ekonomiskā aktivitāte 2010.gada 2.ceturksnī, salīdzinot ar iepriekšējo ceturksni, ir pieaugusi par 0,4%. Tomēr, salīdzinot ar iepriekšējiem ceturkšņiem, IKP pieauguma tempi ir nedaudz mazinājušies. Tas ir skaidrojams ar vāju iekšzemes pieprasījumu, valsts investīciju samazinājumu un patēriņa cenu inflācijas pazemināšanos.

NVS valstis atkopjas no recesijas salīdzinoši mērenā tempā. Tāpat kā ES, arī NVS valstu grupā ekonomikas atkopšanās norit reģionāli atšķirīgi. Veiksmīgāk – Turkmenistānā, Uzbekistānā un Krievijā, ne tik veiksmīgi – Armēnijā un Gruzijā. Tomēr arī Armēnijā un Gruzijā 2010.gadā tiek prognozēta izaugsme.

Atveseļošanos NVS valstīs nosaka vairāki faktori. Uz izejvielu eksportu orientētās valstīs izaugsmi veicina augstās naftas produktu, gāzes un metālu cenas, kas savukārt stimulē ražošanu un veicina nodarbinātību. Otrkārt, NVS valstu ekonomikām palīdz atgūties globālās tirdzniecības un kapitāla plūsmu normalizēšanās. Aktivitāšu pieaugums Krievijas reālajā sektorā veicina arī pārējā reģiona ārējo pieprasījumu. Tomēr jāmin arī riska faktori, kas var kavēt izaugsmi vairākās NVS valstīs, piemēram, finanšu sektora ievainojamība un lielā atkarība no ārējā finansējuma. Paredzams, ka negatīvu ietekmi uz izaugsmi atstās arī 2010.gada vasaras sezonas nelabvēlīgie laika apstākļi, kas izraisīja neražu ne tikai Krievijā, bet arī citās pasaules valstīs. Tas atstās ietekmi arī uz inflāciju.

Tiek prognozēts, ka pasaulē izaugsmes tempi 2011.gadā nedaudz palēnināsies. Tas ir saistīts gan ar krājumu ciklu – pēckrīzes periodā uzņēmumi jau ir atjaunojuši krājumus, gan ar fiskālo stimulu pavājināšanos. Daudzās valstīs ekonomiskās aktivitātes atjaunošanos lielā mērā kavēs vairākos sektoros notiekošais bilanču koriģēšanas process, fiskālās konsolidācijas pasākumi, valsts parāda līmeņa pieaugums un darba tirgus perspektīvas.

1.1.tabula. IKP dinamika valstīs

	% pret iepriekšējā gada atbilstošo ceturksni (t/t-4), sezonāli neizlīdzināti dati						% pret iepriekšējo ceturksni (t/t-1), sezonāli izlīdzināti dati					
	2009				2010		2009				2010	
	I	II	III	IV	I	II	I	II	III	IV	I	II
ES-27	-5,4	-5,6	-4,0	-1,9	0,8	2,5	-2,5	-0,3	0,3	0,2	0,4	1,0
ES-15	-5,5	-5,7	-4,0	-1,9	0,8	2,5	-2,4	-0,3	0,3	0,2	0,4	1,0
Latvija	-17,8	-18,1	-19,1	-16,8	-6,0	-2,1	-11,6	-1,5	-3,2	-1,2	0,9	0,8
Lietuva	-14,0	-15,9	-14,5	-14,5	-2,4	-3,5	-13,1	-0,4	0,3	0,3	-3,1	3,2
Igaunija	-14,6	-16,6	-15,4	-8,8	-2,6	3,1	-5,6	-3,7	-1,4	1,4	1,1	1,9
Austrija	-5,4	-5,7	-3,6	-0,9	0,0	2,4	-2,3	-0,8	0,6	0,4	0,0	1,2
Beļģija	-4,3	-4,0	-2,5	-0,2	1,6	2,5	-1,7	0,1	1,0	0,4	0,0	0,9
Bulgārija	-5,3	-3,8	-4,9	-5,8	-4,0	0,5	-6,3	0,0	-0,1	-0,2	-0,5	0,5
Čehija	-3,6	-5,0	-5,0	-2,9	1,0	3,0	-3,8	-0,5	0,5	0,5	0,4	0,9
Dānija	-3,8	-7,0	-5,1	-3,1	-0,2	3,7	-1,8	-2,4	1,1	0,2	0,7	1,7
Francija	-3,6	-3,8	-2,5	-0,6	1,2	2,1	-1,5	0,1	0,3	0,6	0,2	0,7
Grieķija	-1,0	-1,9	-2,4	-2,5	-2,3	-3,8	-1,0	-0,3	-0,5	-0,8	-0,8	-1,8
Itālija	-6,9	-6,5	-4,0	-2,7	1,0	1,8	-2,9	-0,3	0,4	-0,1	0,4	0,5
Īrija	-9,2	-7,8	-7,4	-5,8	-0,9	-1,8	-2,8	-0,1	-0,3	-2,5	2,2	-1,2
Kipra	0,6	-1,8	-2,7	-2,9	-1,3	0,5	-1,1	-0,9	-0,5	-0,3	0,4	0,6
Lielbritānija	-6,1	-6,6	-4,5	-2,8	-0,2	2,7	-2,3	-0,8	-0,3	0,4	0,4	1,2
Luksemburga	-6,5	-8,4	-2,1	1,1	2,9	:	-2,0	-2,4	4,5	1,2	-0,3	:
Malta	-2,5	-3,9	-2,5	0,3	4,2	3,9	-1,9	-0,1	1,2	1,0	1,4	0,1
Nīderlande	-4,5	-5,3	-3,7	-2,2	0,6	2,2	-2,3	-1,2	0,6	0,6	0,5	1,0
Polija	0,8	1,2	1,2	3,5	2,9	4,0	0,4	0,5	0,7	1,2	0,7	1,1
Portugāle	-4,1	-3,0	-2,4	-0,9	1,7	1,6	-1,8	0,6	0,3	-0,1	1,1	0,3
Rumānija	-6,2	-8,7	-7,1	-6,5	-2,6	-0,5	-4,1	-1,5	0,1	-1,5	-0,3	0,3
Slovākija	-5,7	-5,5	-4,9	-2,6	4,8	4,7	-7,4	0,8	1,2	1,7	0,8	1,2
Slovēnija	-8,4	-9,4	-8,8	-5,7	-1,1	2,2	-6,1	-0,6	0,4	0,1	-0,1	1,1
Somija	-9,1	-9,7	-8,1	-5,2	0,0	3,7	-5,7	-0,8	1,1	0,3	0,1	1,9
Spānija	-3,8	-4,5	-4,0	-2,6	-0,9	0,2	-1,6	-1,1	-0,3	-0,2	0,1	0,2
Ungārija	-6,7	-7,5	-7,1	-4,0	0,1	1,0	-2,9	-1,3	-0,6	0,0	0,6	0,0
Vācija	-6,3	-6,8	-4,4	-1,3	2,1	4,1	-3,4	0,5	0,7	0,3	0,5	2,2
Zviedrija	-6,6	-6,9	-5,9	-1,2	2,7	5,2	-2,7	0,3	0,5	0,6	1,5	1,9
Īslande	-4,3	-6,0	-8,2	-8,5	-6,3	-8,4	-2,4	-0,8	-4,2	-0,3	-1,2	-3,1
Norvēģija	1,3	-5,0	-0,9	-1,1	-0,8	1,4	-0,5	-1,1	0,4	0,1	0,2	0,1
Šveice	-3,0	-3,3	-1,7	0,3	2,3	3,4	-1,0	-0,6	0,7	0,7	1,0	0,9
ASV	-3,8	-4,1	-2,7	0,2	2,4	3,0	-1,2	-0,2	0,4	1,2	0,9	0,4
Japāna	-8,9	-5,7	-5,2	-1,0	4,7	2,4	-4,4	2,3	-0,1	0,9	1,2	0,4

2. Produkcijas izlaide

Ekonomikā zemākais punkts tika sasniegts 2009.gada 4.ceturksnī. 2010.gadā jau divus ceturkšņus pēc kārtas IKP pieaug. 2010.gada 1.ceturksnī IKP izaugsme bija par 0,9%, salīdzinot ar iepriekšējo ceturksni, savukārt 2.ceturksnī – vēl par 0,8%. Tomēr, salīdzinot ar 2009.gada 2.ceturksni, IKP līmenis vēl ir par 2,1% zemāks. Ekonomiskās situācijas uzlabojumu pamatā nosaka eksporta apjomu pieaugums un tirgojamo nozaru izaugsme, kas ļauj daļēji kompensēt pagaidām vēl vājo iekšzemes pieprasījumu un uz iekšējo tirgu orientēto pakalpojumu nozaru attīstību.

Uzlabojoties situācijai pasaules ekonomikā un palielinoties ārējam pieprasījumam, 2010.gadā aizvien lielāka loma tautsaimniecībā ir tirgojamām nozarēm. 2010.gada 2.ceturksnī, salīdzinot ar iepriekšējā gada atbilstošo periodu, apstrādes rūpniecība ir pieaugusi par 15,3%, transporta un sakaru nozare – par 2,5%, primārās nozares – par 7,1%, bet elektroenerģijas, gāzes un ūdens apgādes nozare – par 11%. Šo nozaru izaugsme kopumā ir devusi 2,3% ieguldījumu IKP pieaugumā.

Turpretim vairumā pakalpojumu nozaru izlaides apjomi vēl atpaliek no iepriekšējā gada 2.ceturkšņa līmeņa. Tirdzniecības, viesnīcu un restorānu nozarē sniegto pakalpojumu apjoms 2010.gada 2.ceturksnī vēl bija par 0,2% mazāks nekā gadu iepriekš, bet komercpakalpojumu nozarē – par 3,4% zemākā līmenī. Valdības izdevumu ierobežošana būtiski ietekmē sabiedrisko pakalpojumu nozari, kur sniegto pakalpojumu apjoms bija par 8,8% mazāks nekā 2009.gada 2.ceturksnī. Visdziļāko kritumu krīzes laikā piedzīvoja būvniecības nozare. 2010.gada 2.ceturksnī būvniecības nozare bija par 35,3% zemākā līmenī nekā 2009.gada 2.ceturksnī. Kopumā tendences pakalpojumu nozarēs un būvniecībā noteica IKP samazinājumu par 4,4% IKP (t. sk. būvniecība – par 2,3%).

Stabilizējoties iekšējam pieprasījumam, uzlabojas situācija mazumtirdzniecībā. **Mazumtirdzniecības apgrozījuma** apjomi no 2009.gada decembra līdz 2010.gada augustam ir pieauguši par 11,6% (pēc sezonāli izlīdzinātiem datiem). 2010.gada astoņos mēnešos mazumtirdzniecības apgrozījums tomēr vēl ir par 6,5% mazāks nekā 2009.gada janvārī – augustā (pārtikas preču tirdzniecības apgrozījums saruka par 8,4%, savukārt nepārtikas precēm – par 5,5%). Salīdzinot 2010.gada augustu ar iepriekšējā gada augustu, kopējais mazumtirdzniecības apgrozījums salīdzināmās cenās ir pieaudzis par 4,7%, kas kopš 2007.gada nogales ir pirmoreiz vērojama mazumtirdzniecības apgrozījuma kāpums gada griezumā.

Atbilstoši investīciju samazinājumam tautsaimniecībā, ir samazinājušies **būvniecības apjomi**, kas 2009.gada laikā saruka par gandrīz 40%. 2010.gada 2.ceturksnī, salīdzinot ar 2010.gada 1.ceturksni, būvniecības produkcijas apjomi, pēc sezonāli izlīdzinātiem datiem salīdzināmās cenās, samazinājušies par 19,6%, tajā skaitā ēku būvniecības apjomi saruka par 26,7%, bet inženierbūvju celtniecības apjomi palielinājās par 7,7%. 2010.gada 2.ceturksnī, salīdzinot ar iepriekšējā gada atbilstošo ceturksni, pēc darba dienu skaita izlīdzinātiem datiem salīdzināmās cenās, būvniecības produkcijas apjoms samazinājies par 35,3%, tajā skaitā ēku būvniecības apjoms sarucis par 36,7% un inženierbūvju – par 34,5 procentiem.

Eksportu iespēju paplašināšanās, palielinoties ārējam pieprasījumam, un konkurētspējas pieaugums ir pamats tam, ka **apstrādes rūpniecībā** turpina strauji palielināties ražošanas apjomi. Šī gada augustā, salīdzinot ar jūliju, nozares ražošanas apjomi ir palielinājušies par 2,6% un 2010.gada augustā apstrādes rūpniecības produkcijas apjoms bija par 22,1% lielāks nekā 2009.gada augustā. Kopš 2009.gada decembra ik mēnesi nozares ražošanas apjomi ir palielinājušies caurmērā par 2,4 procentiem.

Tomēr apstrādes rūpniecības nozarēs atkopšanās pēc krīzes nav vienmērīga. Būtiski ražošanas apjomi 2010.gada astoņos mēnešos ir pieauguši kokapstrādes, papīra ražošanas un poligrāfijas, elektrisko un optisko iekārtu, kā arī transportlīdzekļu ražošanas nozarēs. Pozitīvas tendences vērojamas arī metālu un metāla izstrādājumu ražošanas, kā arī mašīnbūves nozarēs. Tajā pašā laikā ražošanas apjomi šī gada janvārī – augustā, salīdzinot ar iepriekšējā gada atbilstošo periodu, ir samazinājušies pārtikas rūpniecībā (cieši saistīta ar iekšējo patēriņu) un nemetālisko minerālu ražošanā (ietekmē būvniecības apjomu kritums).

2010.gada astoņos mēnešos apstrādes rūpniecības produkcijas realizācijas ieņēmumi jau bija par 13,6% lielāki nekā iepriekšējā gada atbilstošajā periodā. Vājā iekšzemes pieprasījuma rezultātā, produkcijas realizācija vietējā tirgū šajā laika posmā bija sarukusi par 3,6%. Turpretim eksportētās produkcijas realizācija bija pieaugusi par 29,3 procentiem.

2010.gada augustā apstrādes rūpniecības ražotāju cenas bija par 5,9% augstākas nekā gadu iepriekš. Zemā pieprasījuma rezultātā vietējā tirgū realizētajai produkcijai ražotāju cenas 12 mēnešu laikā bija palielinājušās tikai par 1,6%, bet eksportētajai produkcijai ražotāju cenas bija par 10,3% augstākas nekā 2009.gada augustā. Lielākie ražotāju cenu kāpumi ir vērojami apstrādes rūpniecības nozarēs, kurām ārējos tirgos strauji aug pieprasījums un kuras ir atkarīgas no pasaules cenu svārstībām. Piemēram, metālapstrādes nozarē ražotāju cenas 2010.gada augustā ir par 36,6% augstākas nekā gadu iepriekš, savukārt kokapstrādes nozarē ražotāju cenas 12-mēnešu laikā ir augušas par 13,3 procentiem.

Iekšējam pieprasījumam joprojām saglabājoties zemā līmenī, bet ārējam pieprasījumam augot, ievērojami ir palielinājies eksporta īpatsvars nozares realizācijā. 2010.gada astoņos mēnešos tas bija 60% apmērā no kopējās nozarē saražotās produkcijas realizācijas. Jāatzīmē, ka pēdējos mēnešos turpina pieaugt jaunie pasūtījumi (īpaši eksporta tirgos).

Konjunktūras apsekojumu rezultāti liecina, ka uzņēmēju novērtējums par turpmākās izaugsmes iespējām turpina pakāpeniski uzlaboties. Latvijas ekonomikas sentimenta indikators 2010.gada septembrī bija 99,7 punkti, kas ir par 25 punktiem vairāk nekā iepriekšējā gada martā, kad rādītājs bija sasniedzis zemāko līmeni krīzes laikā. Patreizējais ekonomikas sentimenta indeksa līmenis atbilst 2008.gada marta līmenim. Līdzīgas tendences ir vērojams rūpniecības, mazumtirdzniecības, būvniecības, pakalpojumu un patērētāju konfidences rādītājiem.

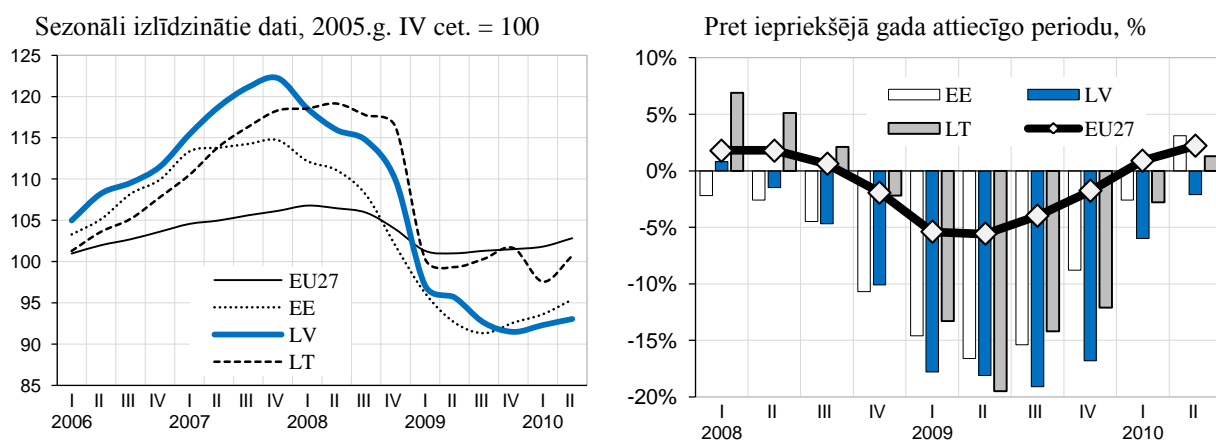
Detalizētāka statistiskā informācija par iekšzemes kopprodukta dinamiku un produkcijas izlaidi sniegta turpmākajās tabulās un attēlos.

2.1.tabula. IKP dinamika, % pret iepriekšējā gada atbilstošo periodu

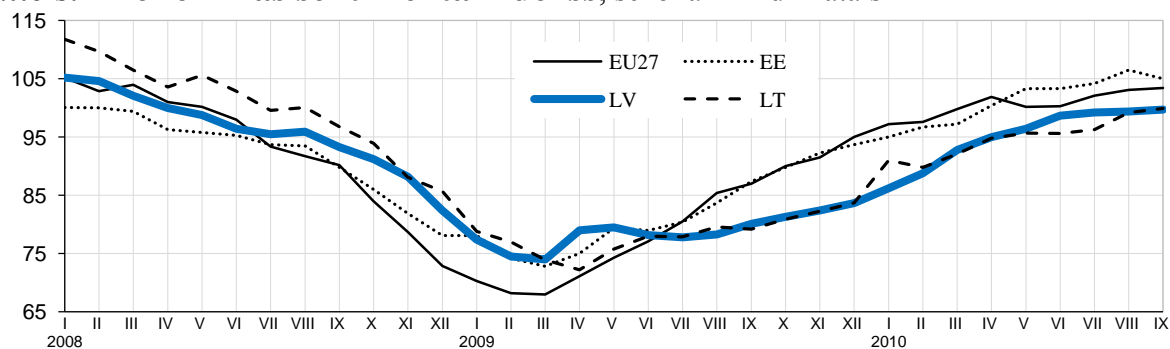
	Pieauguma tempi									
	2008.		2009.		2009				2010	
	gads	gads	I	II	III	IV	I	II		
Primārās nozares	0,5	3,0	-3,5	3,2	2,3	9,2	5,9	7,1		
Apstrādes rūpniecība	-6,5	-19,2	-25,9	-23,4	-18,3	-9,0	6,8	15,3		
Elektroenerģija, gāze, ūdens apgāde	-2,4	-7,2	-9,8	-10,4	-14,2	2,3	17,4	11,0		
Būvniecība	-2,6	-33,6	-27,6	-30,7	-34,2	-39,7	-43,2	-35,3		
Tirdzniecība, viesnīcas, restorāni	-8,4	-29,0	-26,6	-29,6	-28,9	-31,2	-8,4	-0,2		
Transports un sakari	0,5	-14,8	-15,4	-15,0	-18,2	-10,3	2,3	2,5		
Sabiedriskie pakalpojumi	1,3	-6,3	-3,4	-5,2	-9,8	-6,7	-11,8	-8,8		
Citi komercpakalpojumi	0,0	-5,5	-6,3	-5,4	-3,8	-6,5	-8,3	-3,4		
IKP	-4,2	-18,0	-17,8	-18,1	-19,1	-16,8	-6,0	-2,1		

	Ieguldījums pieaugumā									
	2008.		2009.		2009				2010	
	gads	gads	I	II	III	IV	I	II		
Primārās nozares	0,0	0,1	-0,1	0,1	0,1	0,3	0,2	0,3		
Apstrādes rūpniecība	-1,1	-2,4	-3,4	-3,0	-2,3	-1,1	0,7	1,5		
Elektroenerģija, gāze, ūdens apgāde	-0,1	-0,2	-0,4	-0,2	-0,3	0,1	0,7	0,2		
Būvniecība	-0,3	-3,2	-2,0	-3,0	-3,7	-3,9	-2,3	-2,3		
Tirdzniecība, viesnīcas, restorāni	-3,0	-7,4	-7,3	-7,3	-7,7	-7,6	-1,7	0,0		
Transports un sakari	0,1	-2,3	-2,3	-2,5	-3,0	-1,6	0,3	0,3		
Sabiedriskie pakalpojumi	0,2	-0,9	-0,4	-0,8	-1,2	-1,1	-1,5	-1,2		
Citi komercpakalpojumi	0,0	-1,6	-1,8	-1,5	-1,1	-2,0	-2,3	-0,9		
IKP	-4,2	-18,0	-17,8	-18,1	-19,1	-16,8	-6,0	-2,1		

2.1.attēls. IKP dinamika pa ceturkšņiem

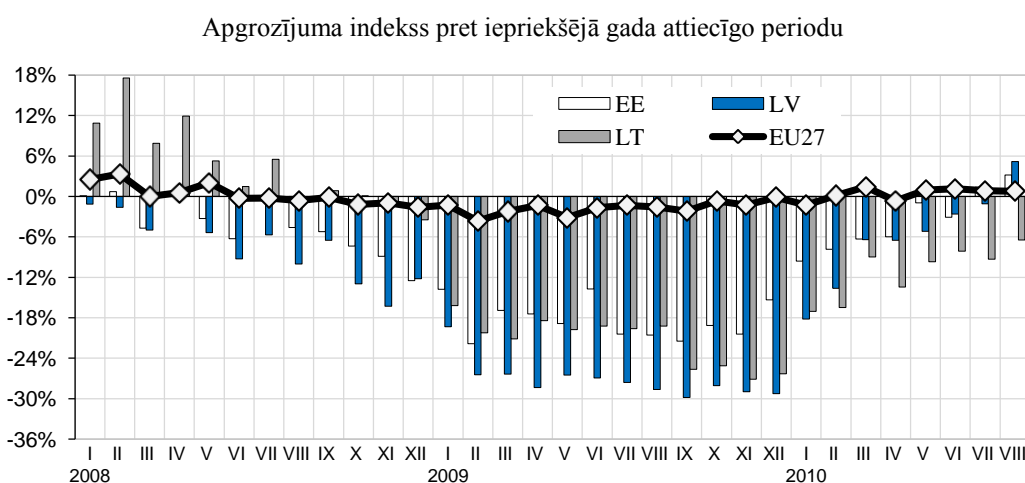
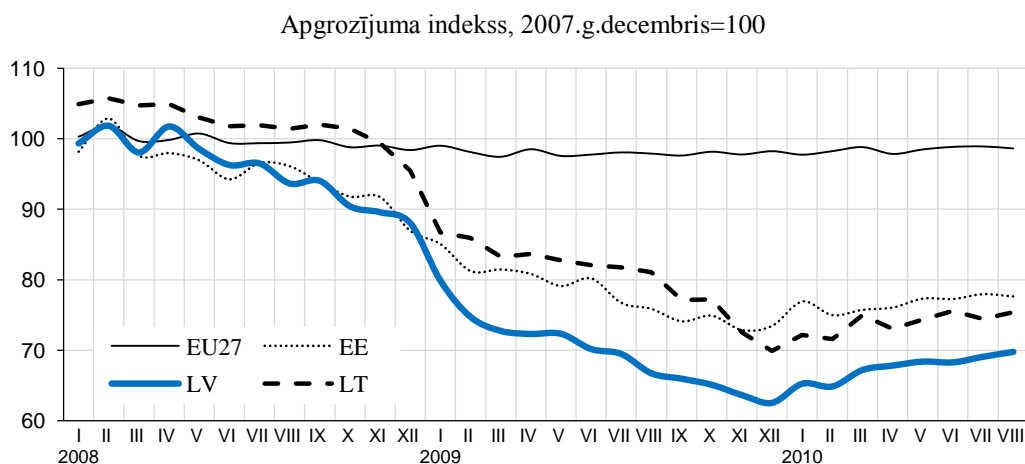


2.2. attēls. Ekonomikas sentimenta indekss, sezonāli izlīdzinātais

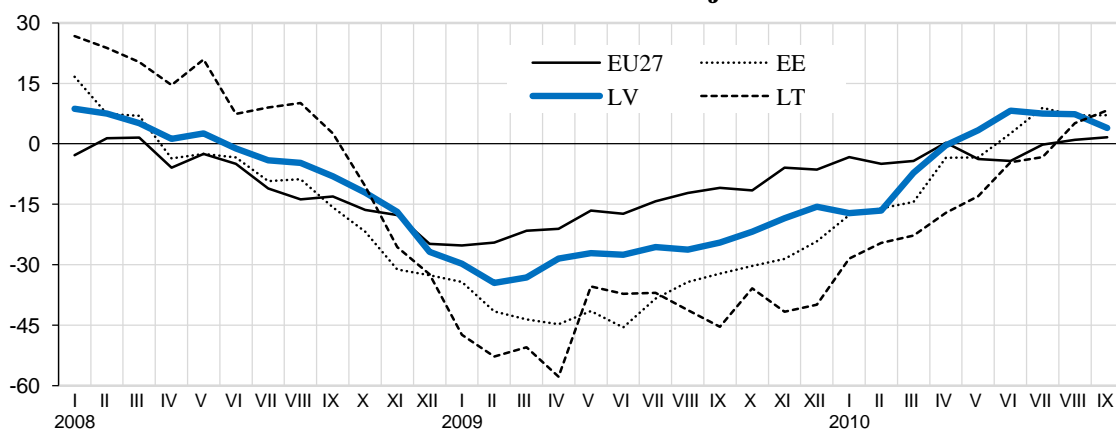


* Ekonomikas sentimenta indeksu aprēķina kā vidējo svērtu lielumu no atbilstošā perioda apstrādes rūpniecības, pakalpojumu sektora, būvniecības un mazumtirdzniecības konfidences rādītājiem, kā arī patērētāju konfidences indikatora.

2.3.attēls. Mazumtirdzniecība



2.4.attēls. Mazumtirdzniecības konfidences rādītājs

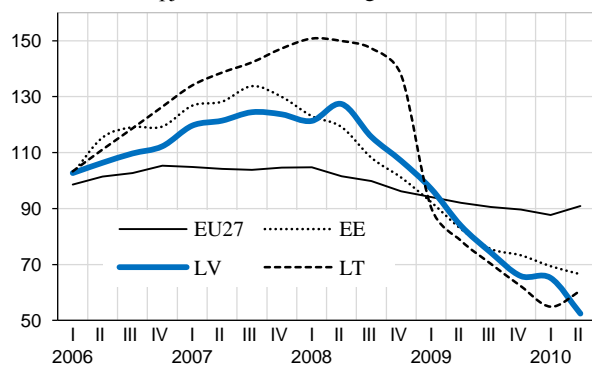


* Mazumtirdzniecības konfidences rādītāju aprēķina kā atbilžu saldo vidējo lielumu uz 3 jautājumiem: par uzņēmuma darbības aktivitāti pēdējos 3 mēnešos, uzņēmuma darbības aktivitāti turpmākajos 3 mēnešos un preču krājumu līmeni (šo rādītāju ņem ar pretēju zīmi). Saldo (bilanci) rēķina kā starpību starp galējo (t.i. pozitīvo un negatīvo) atbilžu īpatsvaram, kas izteikti procentos.

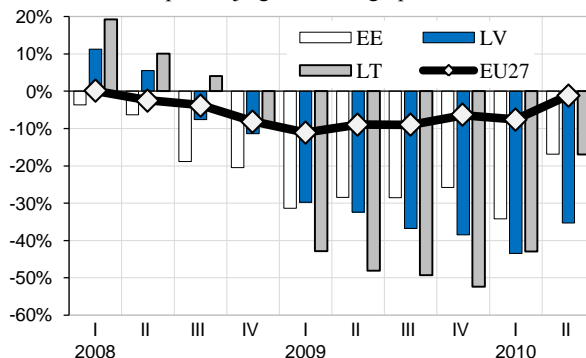
2.5.attēls. Būvniecību raksturojošie rādītāji

Būvniecības apjomi

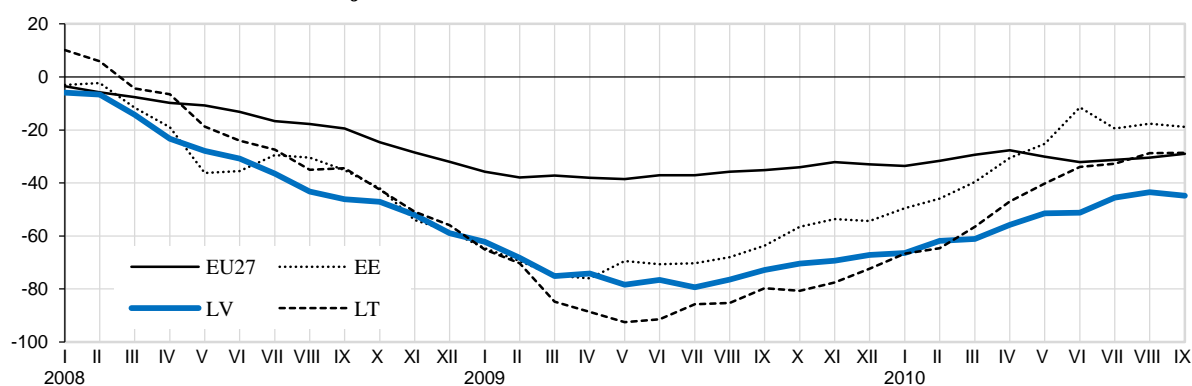
Būvniecības apjomu indekss, 2005.g. IV ceturksnis=100



Pret iepriekšējā gada attiecīgo periodu, %



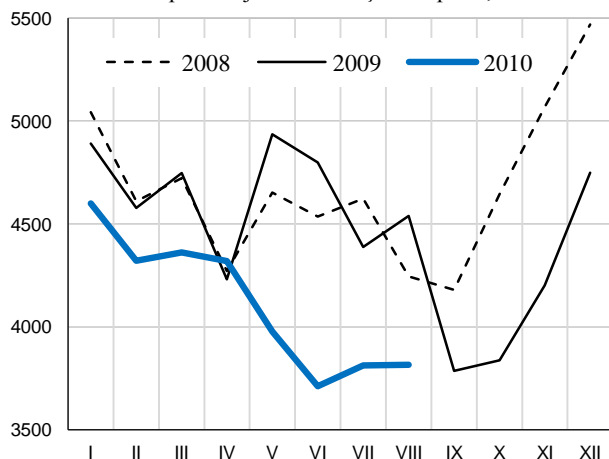
Būvniecības konfidences rādītājs



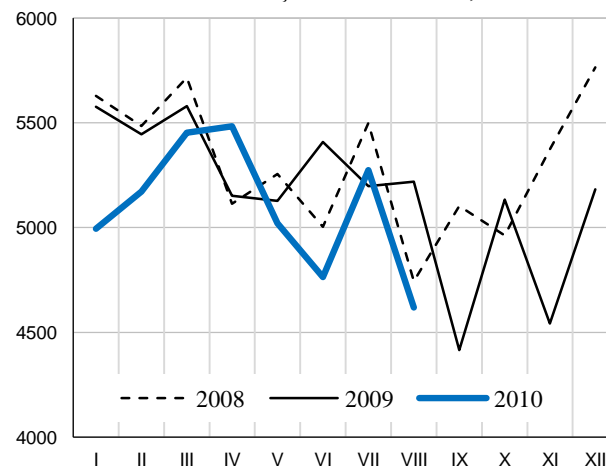
* Būvniecības konfidences rādītāju aprēķina kā atbilžu saldo vidējo lielumu uz diviem jautājumiem: pašreizējais pasūtījumu līmenis un gaidāmā nodarbinātība nākamajos 3 mēnešos. Saldo aprēķina kā starpību starp pozitīvajām un negatīvajām atbildēm, kas izteiktas procentos.

2.6.attēls. Kravu apgrozījums

Kravu pārvadājumi dzelzceļa transportā, tūkst. t

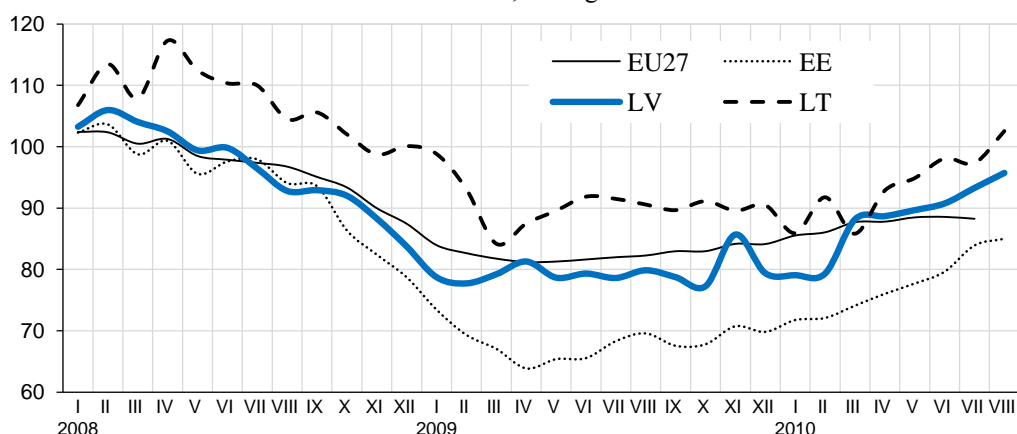


Nosūtītās un saņemtās kravas ostās, tūkst. t

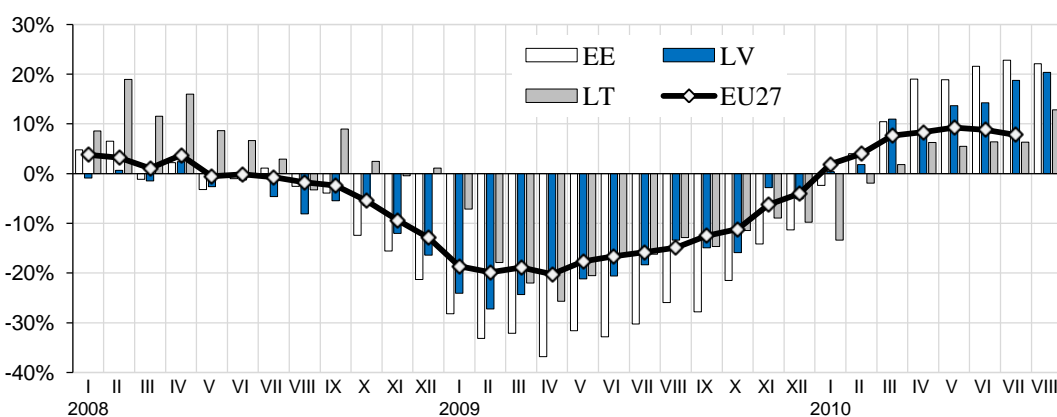


2.7.attēls. Apstrādes rūpniecības produkcijas fiziskā apjoma indekss

sezonāli izlīdzinātie dati, 2005.g. decembris=100

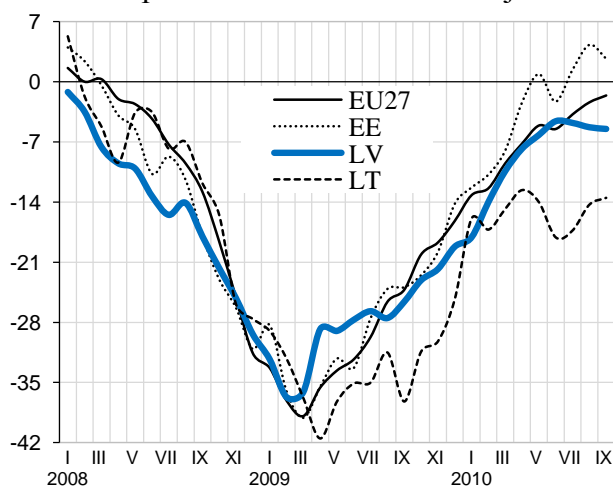


Pret iepriekšējā gada attiecīgo periodu, pēc darba dienu skaita izlīdzinātie dati

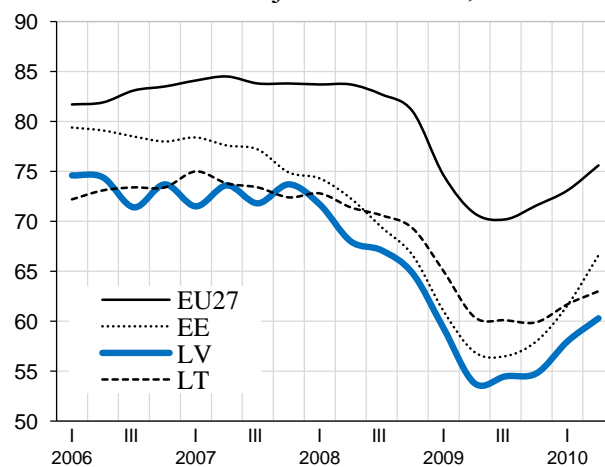


2.8.attēls. Rūpniecības konfidences rādītājs un ražošanas jaudu noslodze

Rūpniecības konfidences rādītājs



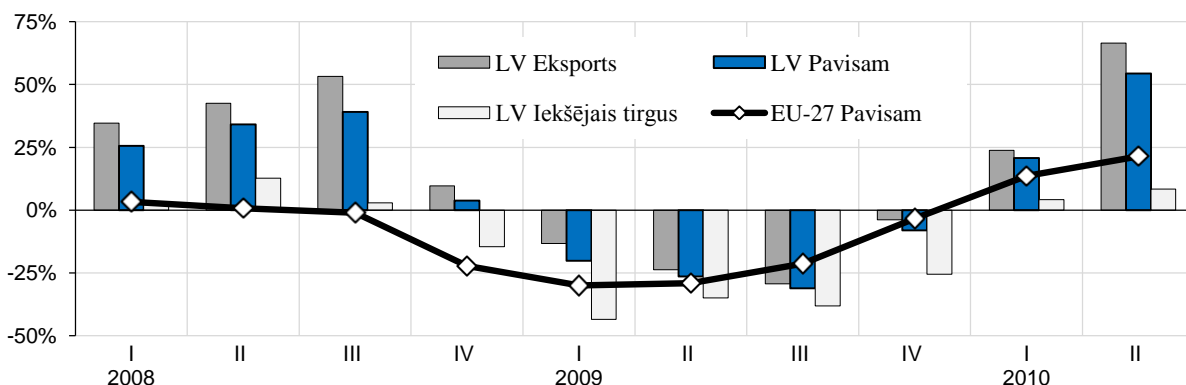
Ražošanas jaudu noslodze, %



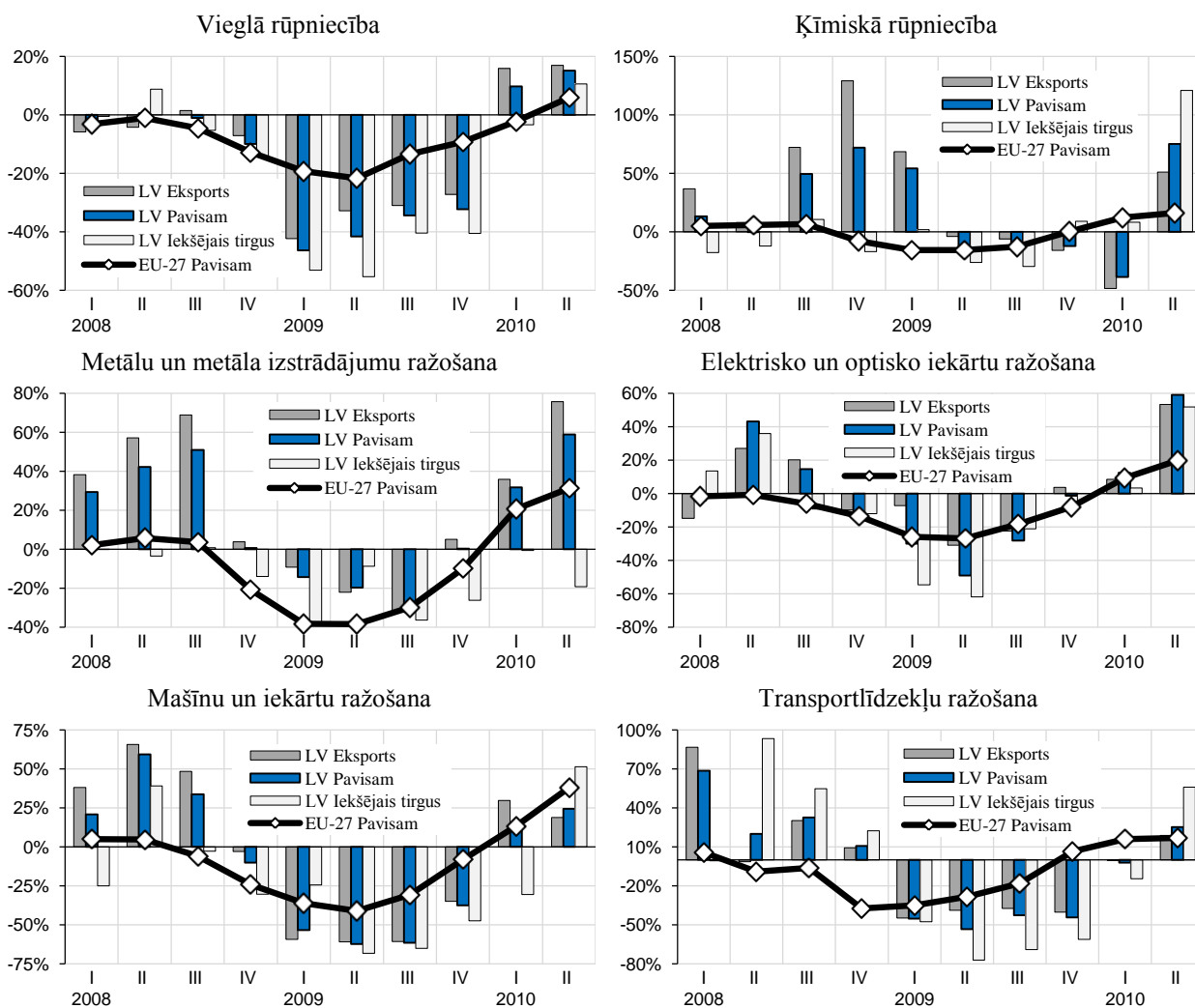
* Rūpniecības konfidences rādītāju aprēķina kā atbilžu saldo vidējo lielumu uz trim jautājumiem: kopējais produkcijas pieprasījuma līmenis; gaidāmās ražošanas aktivitātes izmaiņas un gatavās produkcijas krājumu līmenis ar pretēju zīmi.

2.9.attēls. Jaunie pasūtījumi apstrādes rūpniecībā

Kopā apstrādes rūpniecības nozarēs, kas darbojas galvenokārt uz pasūtījumiem
procentos pret iepriekšējā gada attiecīgo ceturksni, sezonāli neizlīdzinātie dati

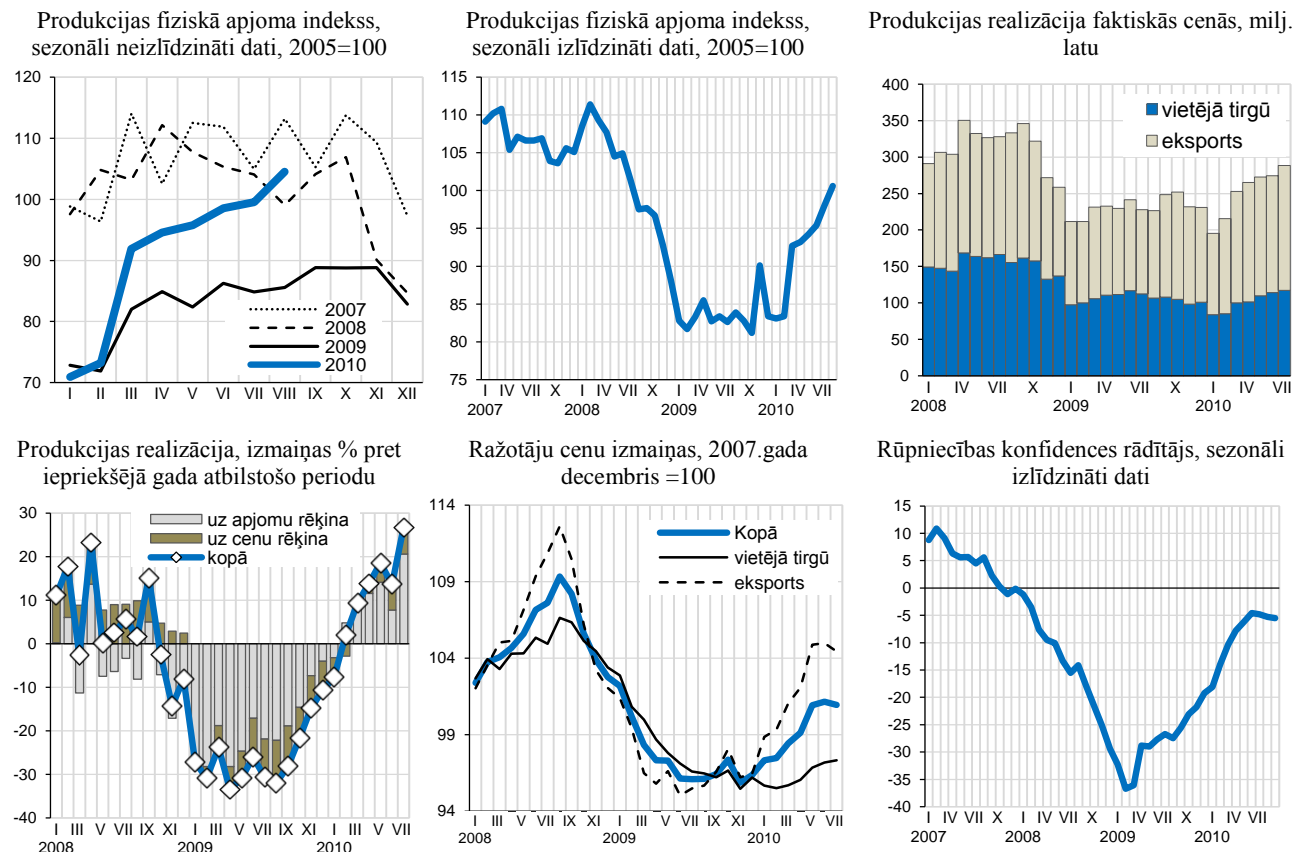


Jaunie pasūtījumi apstrādes rūpniecības apakšnozarēs
% pret iepriekšējā gada attiecīgo ceturksni, sezonāli neizlīdzinātie dati

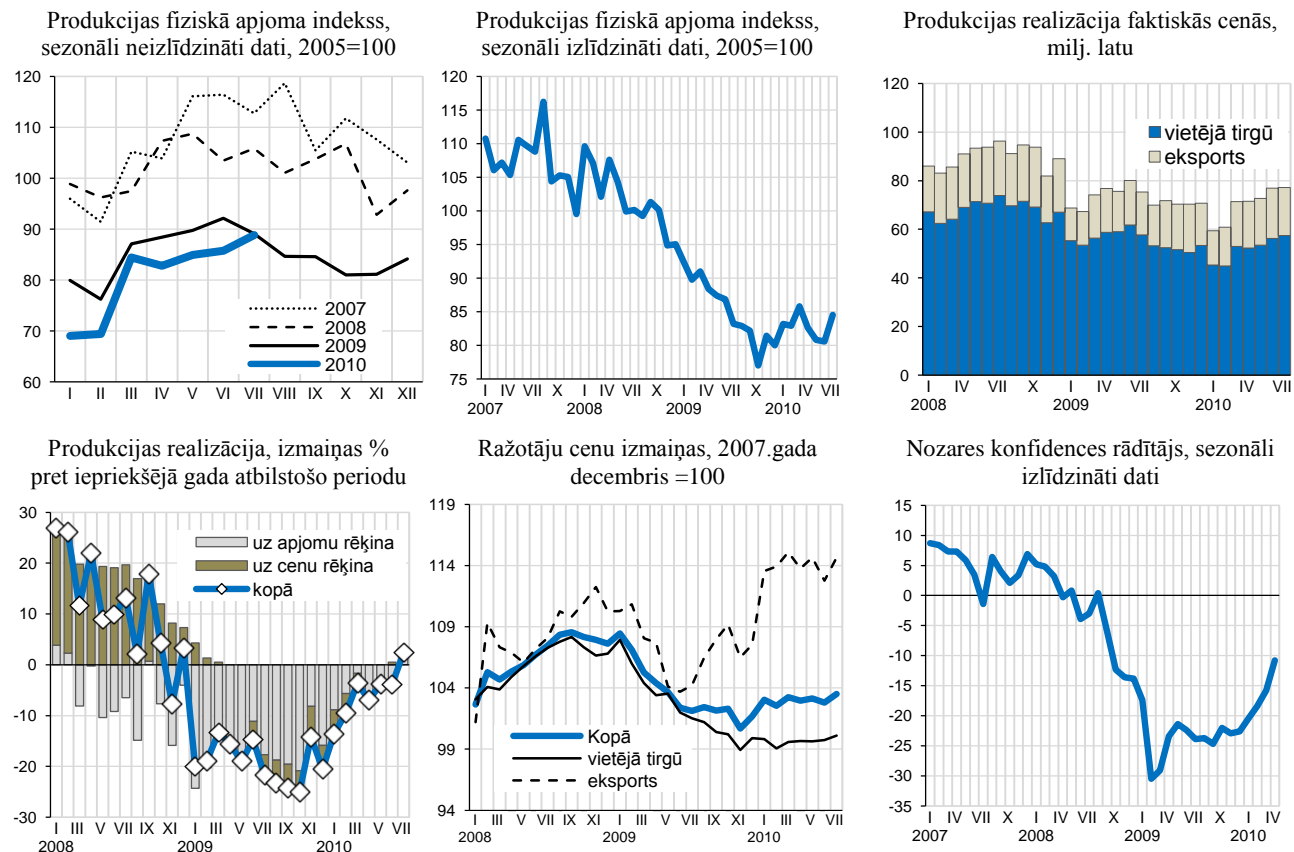


* Jauno pasūtījumu apjoms ietver visus pārskata periodā (mēnesī) noslēgtos, saskaņotos pasūtījumus (līgumi, kontrakti), kas saista ražotāju ar trešo pusi par preču vai pakalpojumu piegādi. Jauno pasūtījumu izmaiņas raksturo apstrādes rūpniecības nozarē saņemto jauno pasūtījumu apjoma izmaiņas pārskata periodā, salīdzinot ar bāzes periodu.

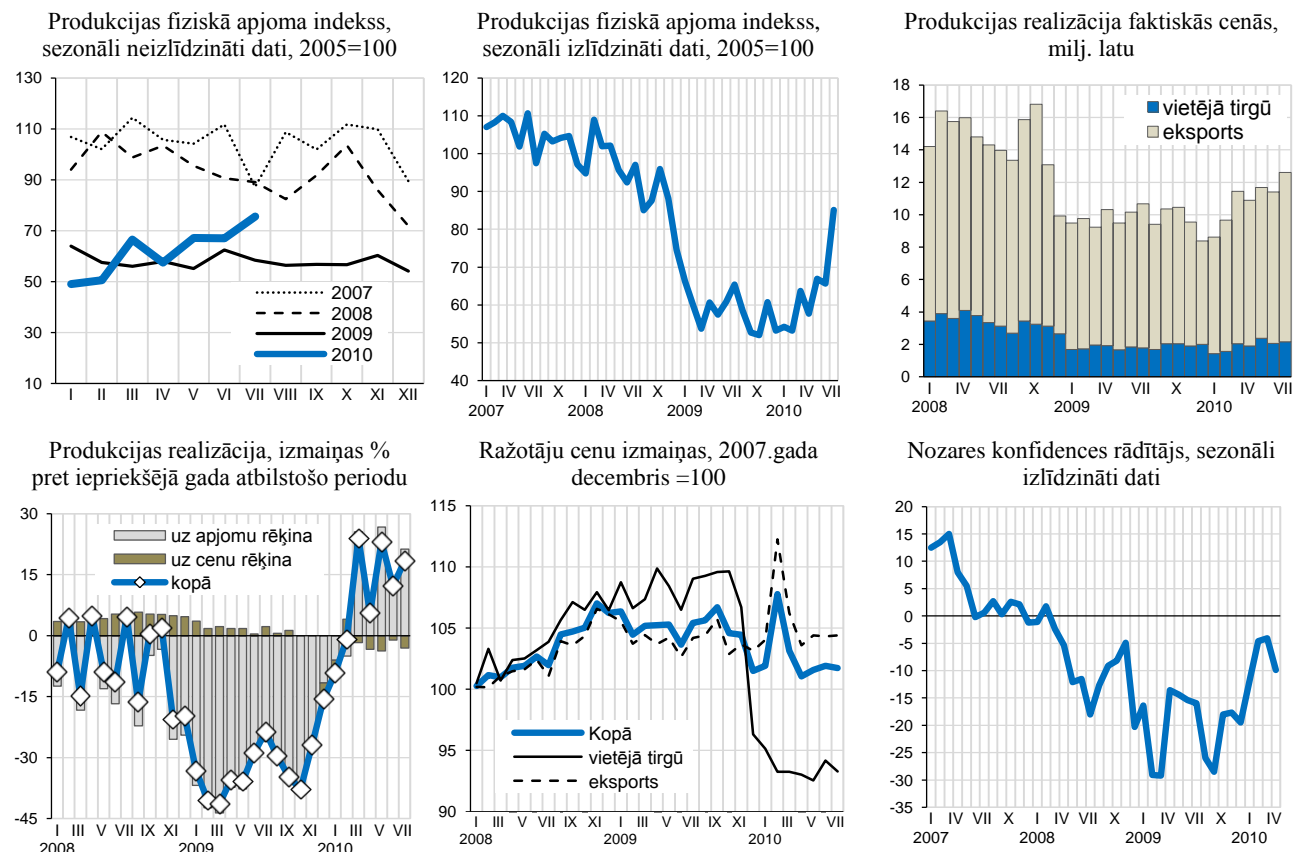
2.10.attēls. Apstrādes rūpniecību raksturojošie rādītāji



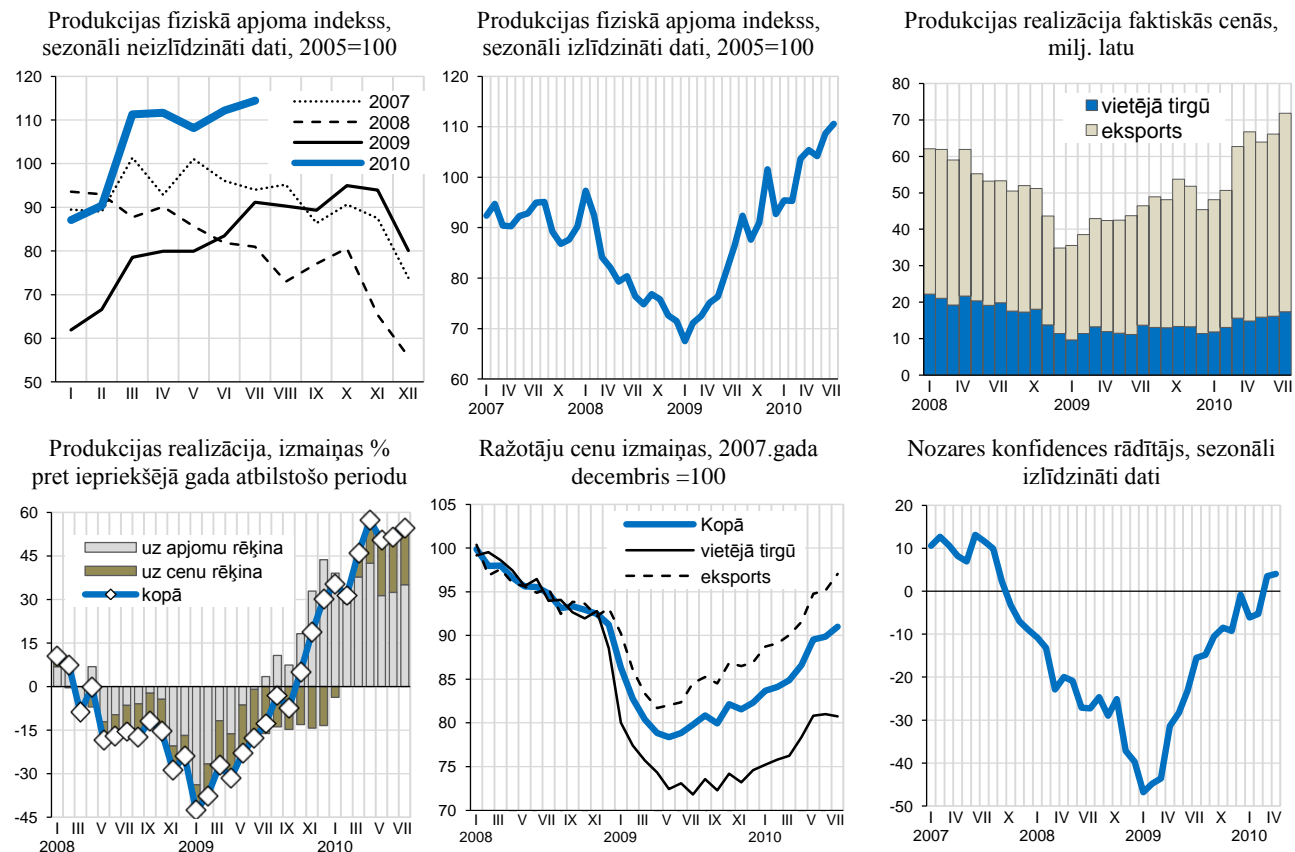
2.11.attēls. Pārtikas un dzērienu ražošanu raksturojošie rādītāji



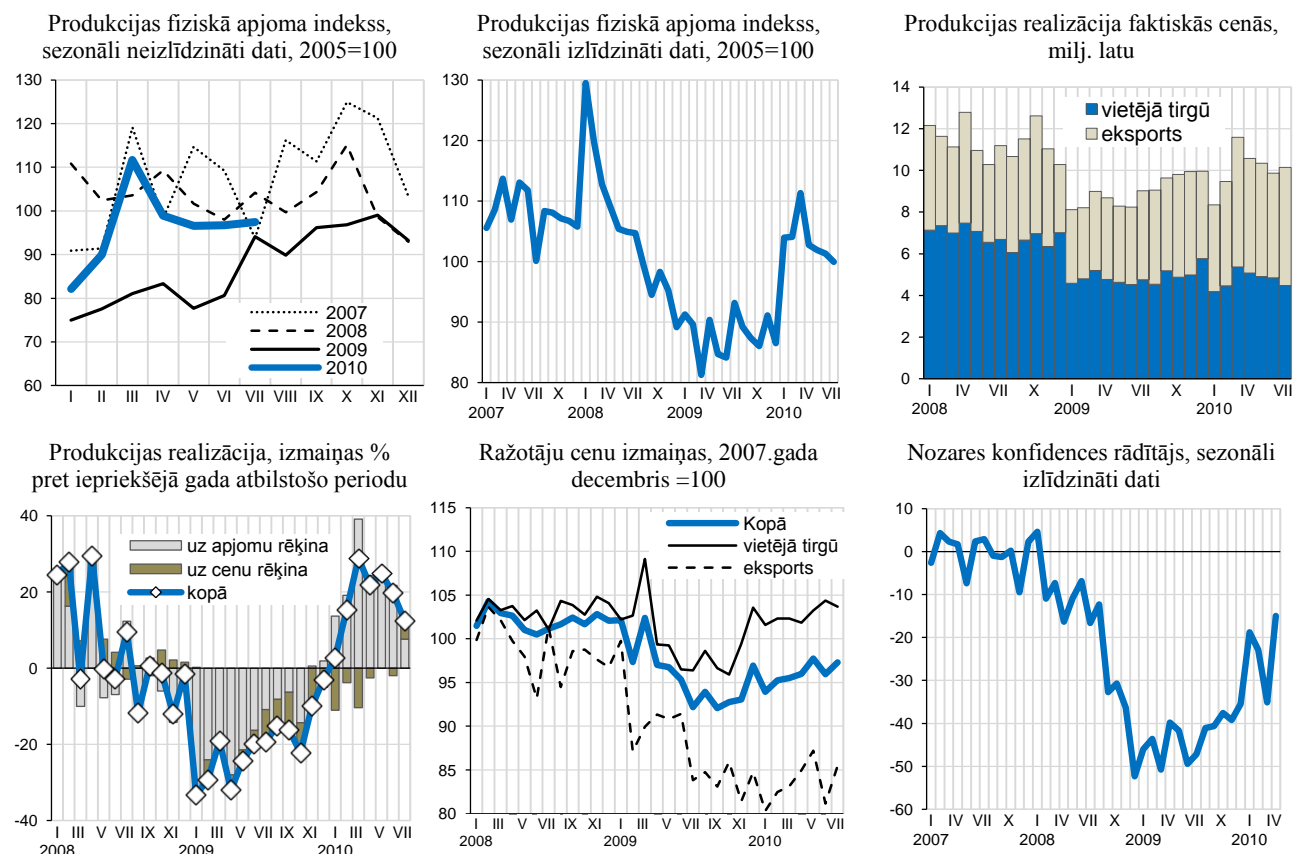
2.12.attēls. Vieglo rūpniecību raksturojoši rādītāji



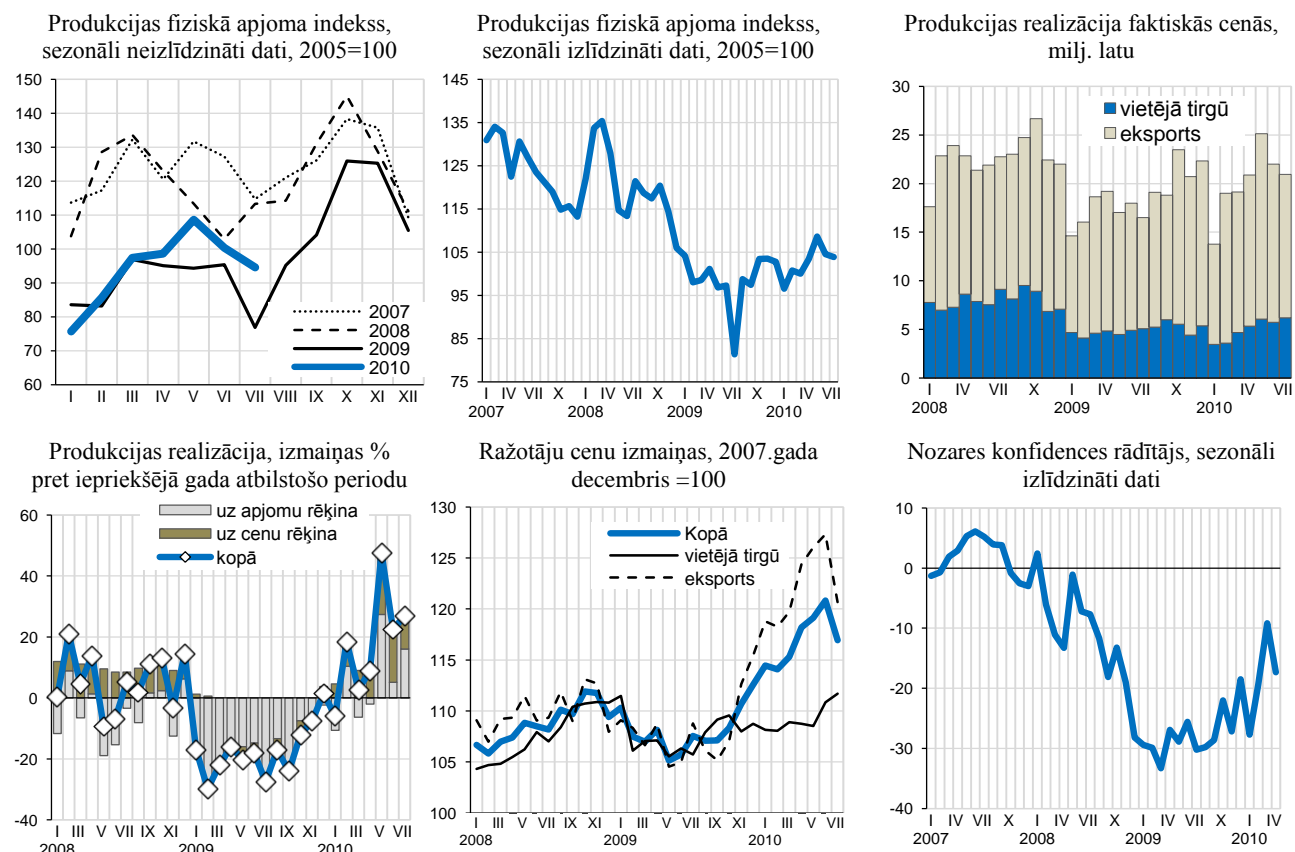
2.13.attēls. Kokapstrādi raksturojoši rādītāji



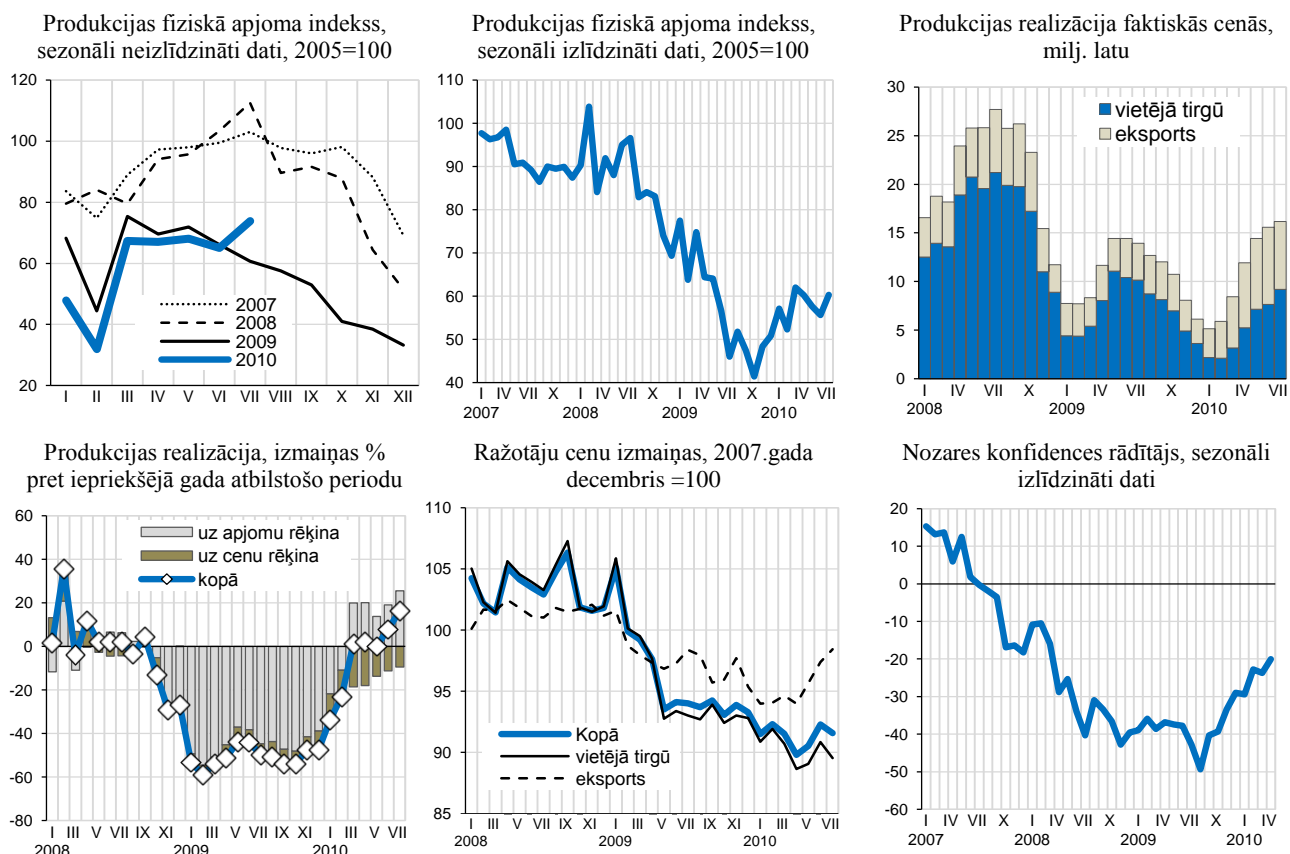
2.14.attēls. Papīra ražošanu un izdevējdarbību raksturojoši rādītāji



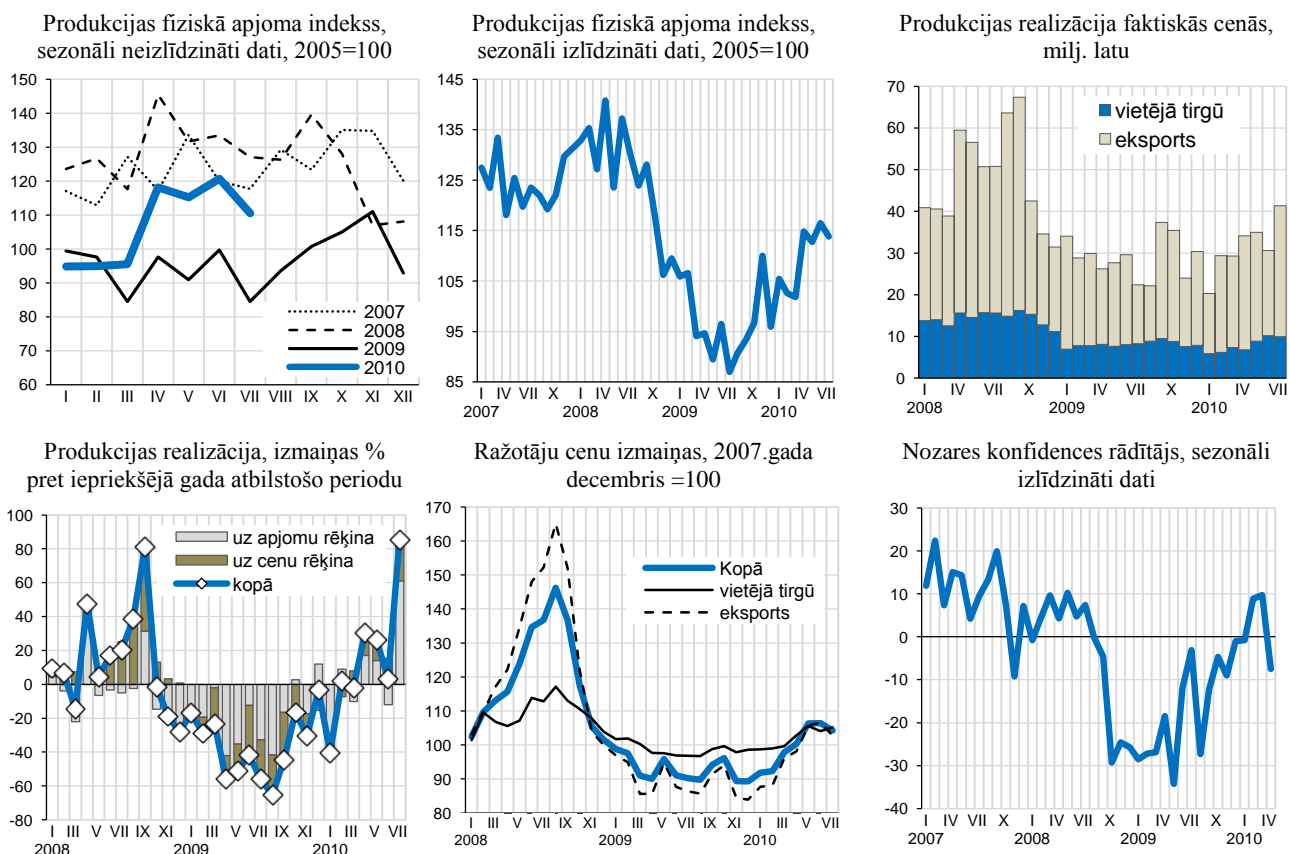
2.15.attēls. Ķīmisko rūpniecību un tās saskarnozares raksturojoši rādītāji



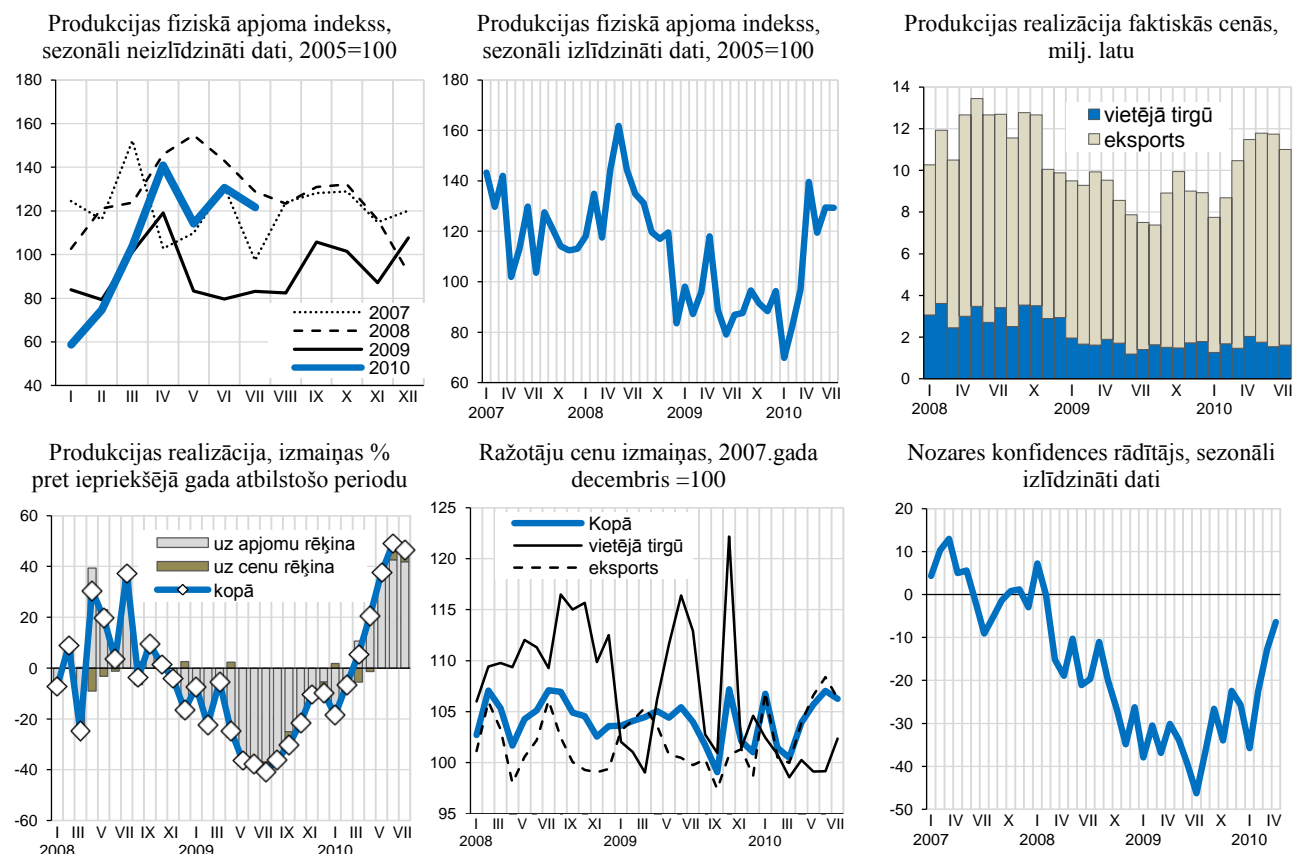
2.16.attēls. Nemetālisko minerālu izstrādājumu ražošanu raksturojoši rādītāji



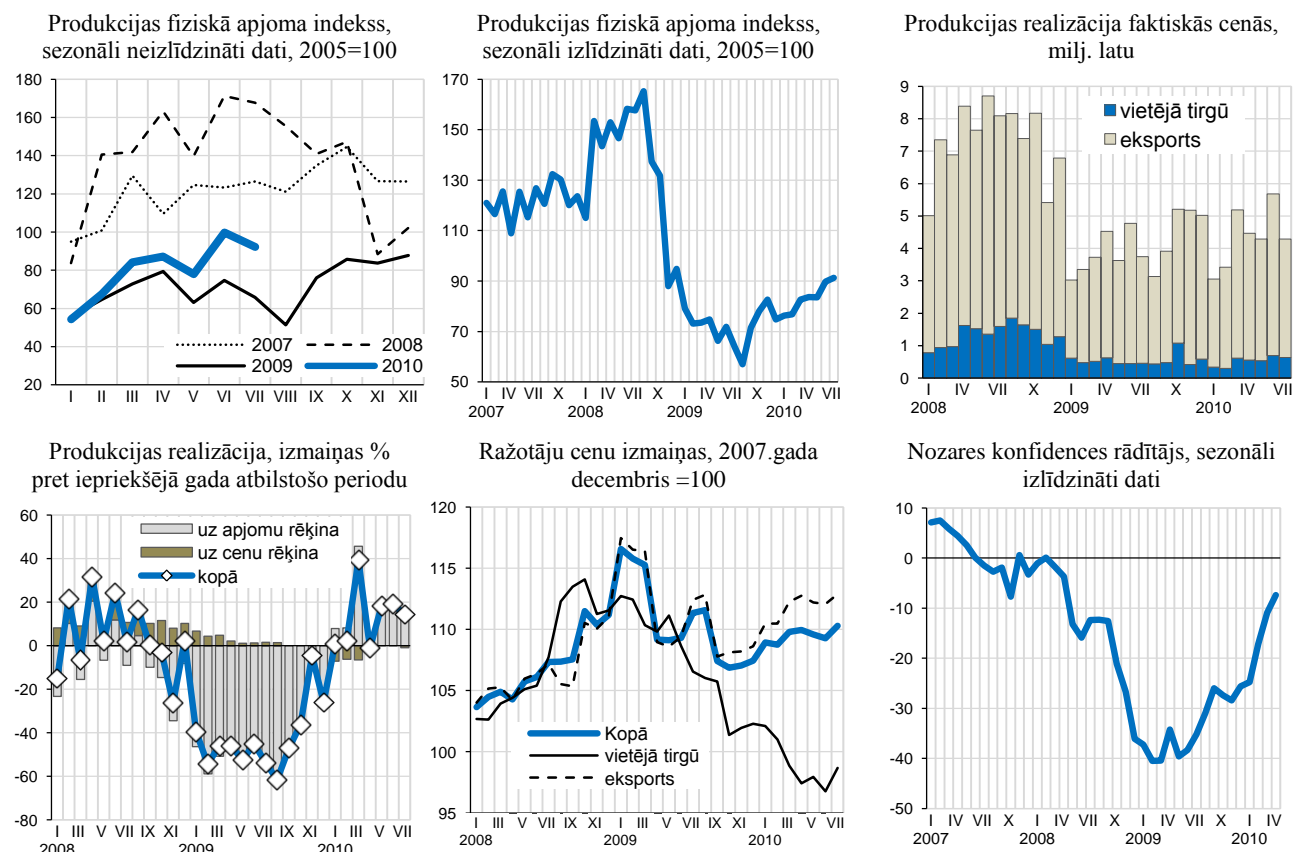
2.17.attēls. Metāla un gatavo metāla izstrādājumu ražošanu raksturojoši rādītāji



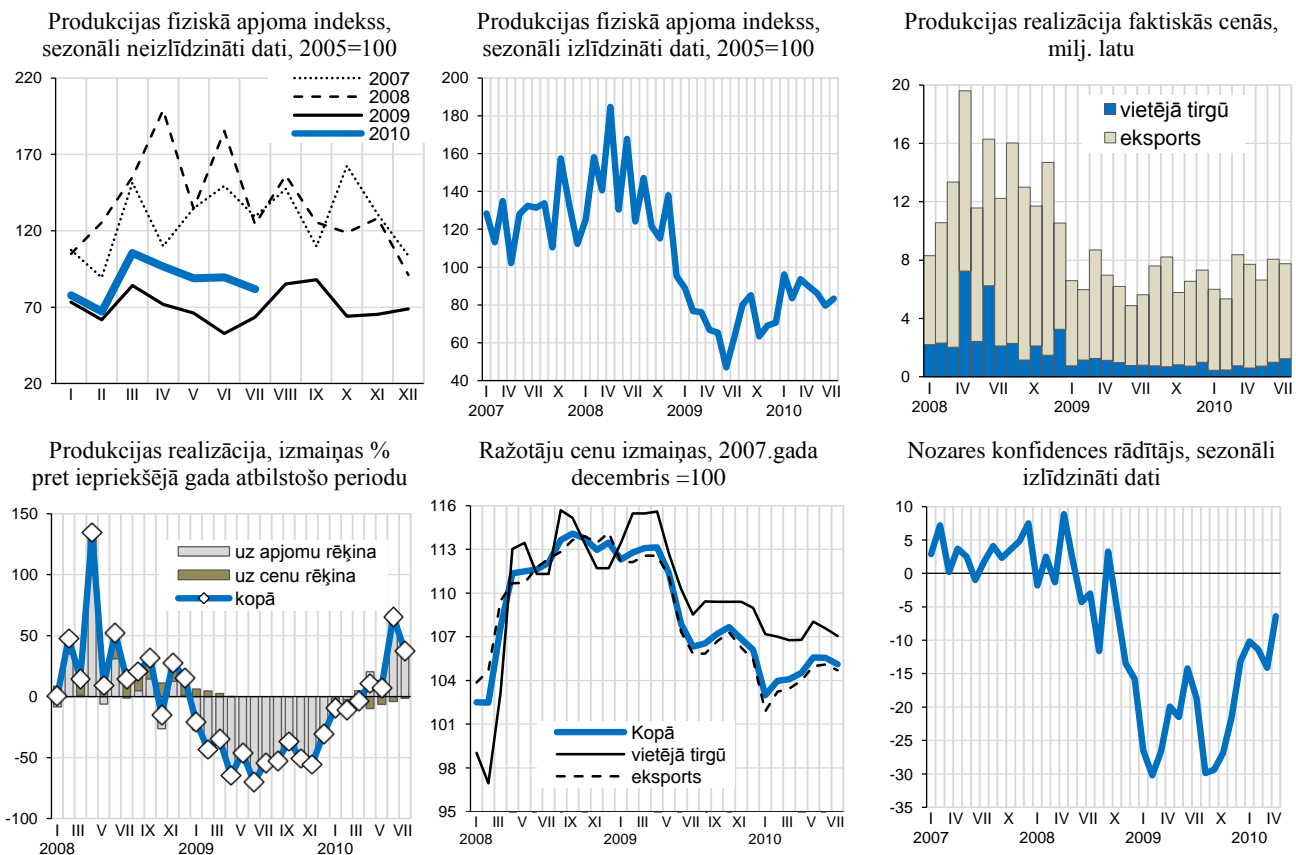
2.18.attēls. Elektrisko un optisko iekārtu ražošanu raksturojoši rādītāji



2.19.attēls. Mašīnu un iekārtu ražošanu raksturojoši rādītāji



2.20.attēls. Transporta līdzekļu ražošanu raksturojoši rādītāji



3. Pieprasījums

Iekšzemes pieprasījums palielinās jau otro ceturksni pēc kārtas. 2010.gada 2.ceturksnī, salīdzinot ar iepriekšējo ceturksni, tas ir palielinājies par 2,1% (pēc sezonāli izlīdzinātiem datiem) tikai par 0,8% atpaliekot no 2009.gada 2.ceturkšņa līmeņa. Kopumā krīzes laikā iekšzemes pieprasījums saruka par trešdaļu.

Iekšzemes pieprasījuma samazinājumu krīzes laikā galvenokārt noteica privātā patēriņa sašaurināšanās, ko ietekmēja majsaimniecību kreditēšanas apstāšanās, darba algas kritums un bezdarba pieaugums. 2010.gada 2.ceturksnī privātais patēriņš vēl bija par 1,3% zemāks nekā iepriekšējā gada atbilstošajā periodā, tomēr, salīdzinot ar 2009.gada beigām, tas palielinājās par 1,4% (pēc sezonāli izlīdzinātiem datiem). Par situācijas uzlabošanos liecina arī mazumtirdzniecības apgrozījuma pieaugums 2010.gada astoņos mēnešos. Privātā patēriņa izmaiņas tuvākajā nākotnē lielā mērā noteiks situācija darba tirgū, kas pakāpeniski sāk uzlaboties.

Valsts patēriņš jeb sabiedriskie pakalpojumi sāka samazināties 2009.gadā, ko noteica budžeta konsolidācijas pasākumu īstenošana. Lai gan 2010.gada 2.ceturksnī, salīdzinājumā ar 2010.gada 1.ceturksni, valsts patēriņš pēc sezonāli izlīdzinātiem datiem nedaudz pieauga, tomēr tas bija par 11,5% zemākā līmenī nekā 2009.gada 2.ceturksnī.

2010.gadā turpina samazināties investīcijas pamatlīdzekļos. 2010.gada 2.ceturksnī investīcijas pamatlīdzekļos bija par 35,9% mazākas nekā iepriekšējā gada 2.ceturksnī un par 9,1% mazākas nekā iepriekšējā ceturksnī (pēc sezonāli izlīdzinātiem datiem). Investīciju apjomu samazināšanos galvenokārt ietekmē joprojām relatīvi zemā ražošanas jaudu noslodze (2010.gada 2.ceturksnī – 60,3%, salīdzinājumam, 2008.gada sākumā ražošanas jaudu noslodze pārsniedza 70%), banku ļoti piesardzīga uzņēmēju kreditēšana, kā arī valsts investīciju apjomu samazinājums. Tuvākajā nākotnē visdrīzāk saglabāsies negatīvā investīciju dinamika, pakāpeniski mazinoties investēšanas apjomu krituma tempiem. Investēšanas procesus Latvijā, kā arī citās finanšu krīzes skartās valstīs lielā mērā noteiks finanšu resursu pieejamība, kopējā pieprasījuma palielināšanās un uzņēmējdarbības veicināšanas valsts atbalsta pasākumu īstenošana.

2010.gada 2.ceturksnī imports pieauga par 2,5%, salīdzinot ar 2010.gada 1.ceturksni (pēc sezonāli izlīdzinātiem datiem) un, salīdzinot ar 2009.gada 2.ceturksni, importa apjomi bija par 10% lielāki. Importa salīdzinoši straujais pieaugums ir izskaidrojams ar faktu, ka notiek krājumu atjaunošana pēc krīzes periodā. Tāpat būtiski importa pieaugumu ietekmē arī starppatēriņa preču pieprasījuma kāpums apstrādes rūpniecībā.

Pakāpeniski uzlabojoties ekonomiskajai situācijai vairumā mūsu galveno tirdzniecības partnervalstu, palielinās **ārējais pieprasījums** (skat. arī 4.nodaļu). Jau 2009.gada otrajā pusē bija vērojams būtisks eksporta apjomu palielinājums un pozitīvās tendences turpinās arī 2010.gadā. Šī gada 2.ceturksnī, salīdzinot ar iepriekšējo ceturksni, eksporta apjomi salīdzināmās cenās pieauga par 3,5% (pēc sezonāli izlīdzinātiem datiem), bet, salīdzinot ar 2009.gada atbilstošo periodu, eksporta apjomi ir kāpuši par 7,5 procentiem.

Latvijas eksporta pieaugumu nosaka ne tikai situācijas uzlabošanās ārvalstu tirgos un pieprasījuma pieaugums, bet arī Latvijas ražotāju preču konkurētspējas palielināšanās.

Turpmāk ir dota statistiskā informācija par IKP komponentēm no izlietojuma puses, t.i., privātā un sabiedriskā patēriņa, bruto pamatkapitāla veidošanas, kā arī eksporta un importa dinamiku, struktūru un devumu iekšzemes kopproduktā.

3.1.tabula. IKP no izlietojuma puses

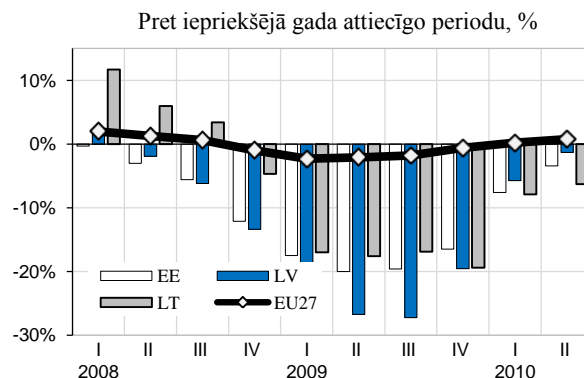
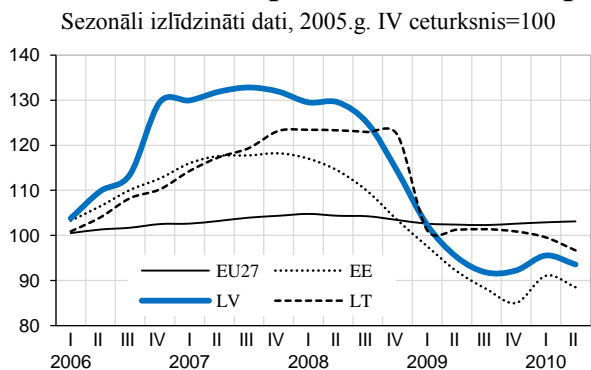
Pieauguma tempi, % pret iepriekšējā gada atbilstošo periodu, sezonāli neizlīdzināti dati								
	2008. gads	2009. gads	2009				2010	
			I	I	III	IV	I	II
Privātais patēriņš	-5,2	-24,0	-22,3	-26,7	-27,2	-19,6	-5,7	-1,3
Valsts patēriņš	1,5	-9,2	-1,2	-6,9	-12,4	-14,3	-18,2	-11,5
Kopējā pamatkapitāla veidošana	-13,6	-37,3	-34,1	-36,6	-39,4	-38,3	-44,4	-35,9
Eksports	2,0	-15,5	-19,0	-18,9	-13,8	-3,9	3,2	7,5
Imports	-11,2	-35,5	-34,0	-38,8	-33,9	-26,5	-4,4	10,0
IKP	-4,2	-18,0	-17,8	-18,1	-19,1	-16,8	-6,0	-2,1

Struktūra, % no IKP								
	2008. gads	2009. gads	2009				2010	
			I	II	III	IV	I	II
Privātais patēriņš	62,9	61,6	61,4	61,1	61,4	62,4	65,6	62,9
Valsts patēriņš	19,6	18,7	21,4	21,3	16,6	19,1	18,2	17,9
Kopējā pamatkapitāla veidošana	29,3	21,5	19,4	22,1	21,7	22,7	11,9	15,1
Izmaiņas krājumos	1,8	-1,0	2,3	-3,8	2,1	-5,1	4,6	3,5
Eksports	42,8	43,2	40,7	41,3	45,0	48,7	49,3	52,2
Imports	56,5	43,9	-45,2	-41,9	-46,7	-47,8	-49,5	-51,6
Eksporta-importa saldo	-13,6	-0,7	-4,5	-0,6	-1,7	1,0	-0,2	0,6
IKP	100	100	100	100	100	100	100	100

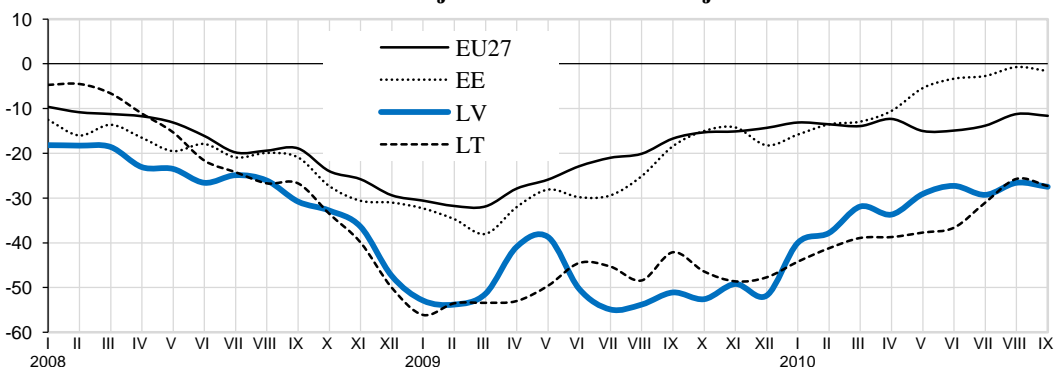
Devums izaugsmē, %								
	2008. gads	2009. gads	2009				2010	
			I	II	III	IV	I	II
Privātais patēriņš	-3,8	-17,2	-16,9	-19,8	-19,5	-12,9	-4,1	-0,9
Valsts patēriņš	0,2	-1,3	-0,2	-1,0	-1,6	-2,4	-3,1	-1,9
Kopējā pamatkapitāla veidošana	-4,9	-12,1	-10,1	-12,2	-12,7	-13,0	-10,6	-9,3
Izmaiņas krājumos	-4,1	-2,1	-4,1	-0,8	0,0	-1,2	7,9	11,2
Eksports	0,8	-6,9	-9,2	-8,8	-6,0	-1,6	1,5	3,5
Imports	7,4	21,7	22,6	24,5	20,8	14,4	2,4	-4,7
IKP	-4,2	-18,0	-17,8	-18,1	-19,1	-16,8	-6,0	-2,1

Pieauguma tempi, % pret iepriekšējo ceturksni, sezonāli izlīdzināti dati										
	2008				2009				2010	
	I	II	III	IV	I	II	III	IV	I	II
Privātais patēriņš	-1,8	0,0	-3,6	-8,5	-10,4	-7,0	-3,6	0,5	3,6	-2,1
Valsts patēriņš	-1,0	1,1	-2,5	2,8	-2,5	-3,4	-9,7	-1,9	2,3	2,2
Kopējā pamatkapitāla veidošana	0,2	-8,7	-6,2	-9,4	-12,9	-12,1	-12,5	-10,7	-13,4	-9,1
Eksports	1,0	0,5	-1,6	-3,8	-11,0	-3,8	4,6	7,1	-4,3	3,5
Imports	0,3	-1,6	-4,9	-12,9	-17,0	-11,2	2,8	-2,9	7,4	2,5
IKP	-3,0	-2,2	-1,1	-4,2	-11,6	-1,5	-3,2	-1,2	0,9	0,8

3.1.attēls. Privātā patēriņa izmaiņas pa ceturkšņiem

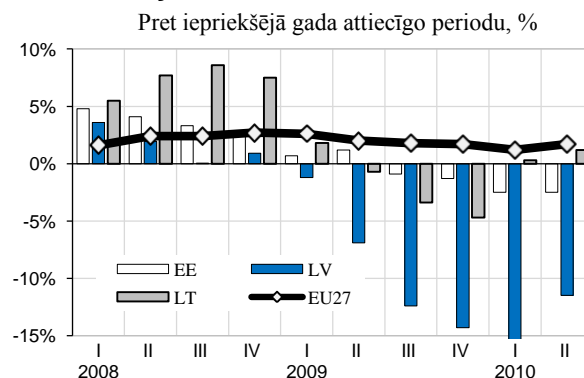
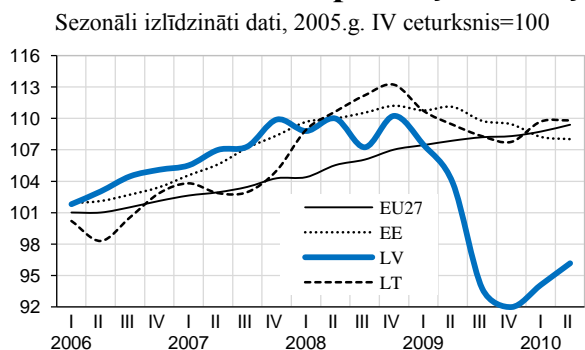


Patērētāju konfidences rādītājs*

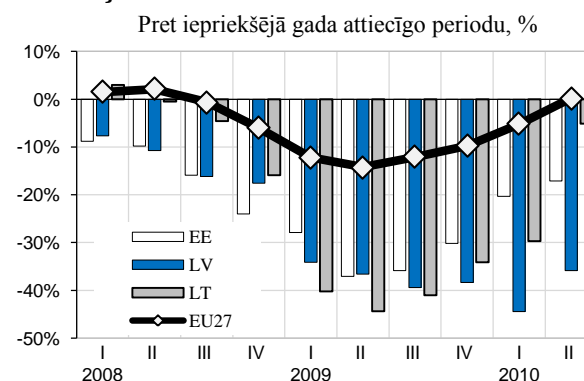
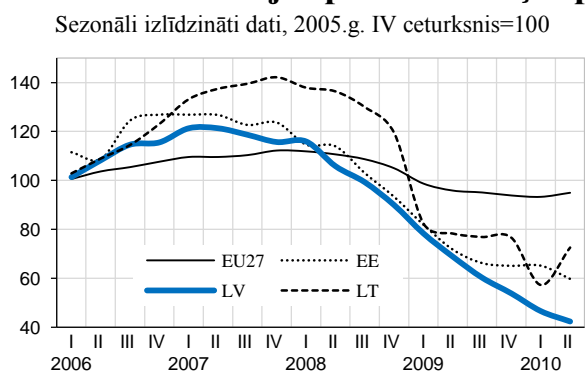


* Patērētāju konfidences rādītāju aprēķina kā atbilžu saldo vidējo lielumu uz 4 jautājumiem: par finansiālo situāciju, vispārējo ekonomisko situāciju, bezdarba novērtējumu un uzkrājumiem nākošos 12 mēnešos

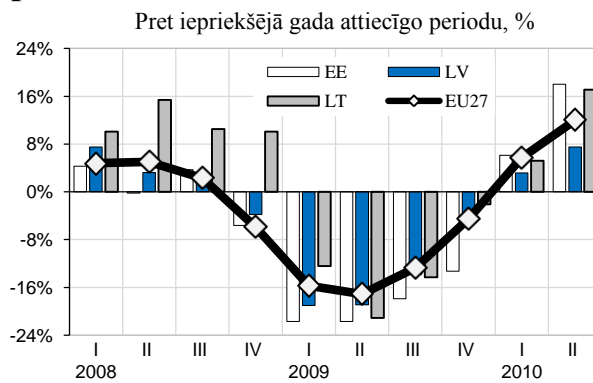
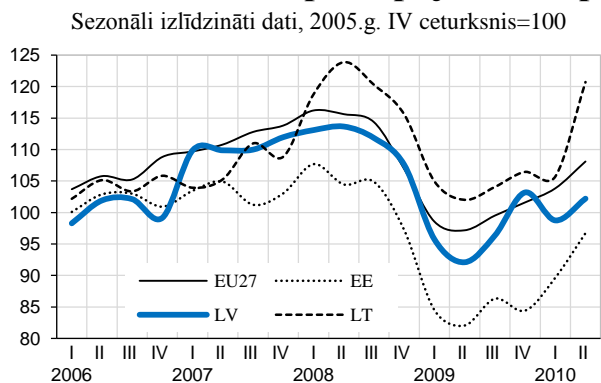
3.2.attēls. Sabiedriskā patēriņa izmaiņas pa ceturkšņiem



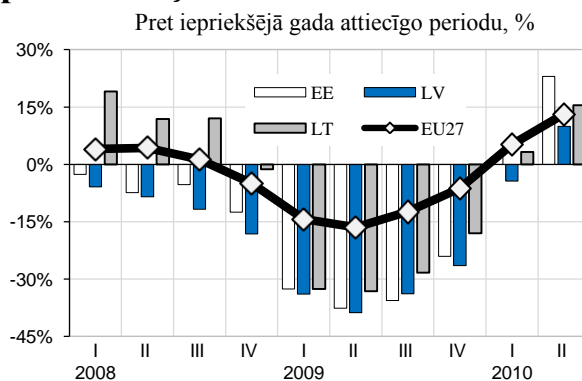
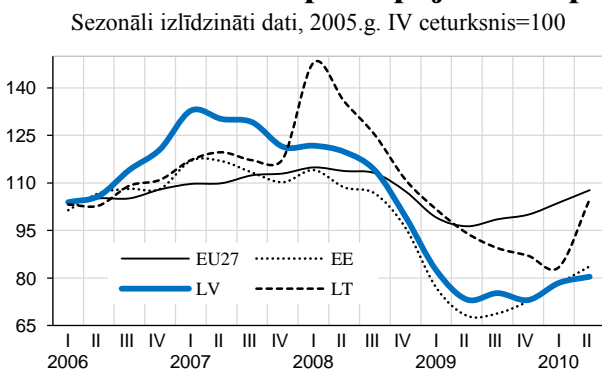
3.3.attēls. Investīcijas pamatlīdzekļos pa ceturkšņiem



3.4.attēls. Preču un pakalpojumu eksports pa ceturkšņiem



3.5.attēls. Preču un pakalpojumu imports pa ceturkšņiem



4. Ārējais sektors

Tekošā konta izmaiņas liecina, ka finanšu plūsmu pēkšņās apstāšanās un pieprasījuma negatīvā šoka izraisītais nozīmīgo korekciju periods, kas aizsākās 2008.gada nogalē, ir beidzies un turpmākās izmaiņas galvenokārt noteiks situācija globālajos preču un finanšu tirgos.

Latvijā 2009.gadā tekošā konta pozitīvais saldo sasniedza 8,6% no IKP. Arī 2010.gada 1.pusgadā tekošā konta bilance bija pozitīva – 7,2% no IKP (8,6% 1.ceturksnī un 5,8% 2.ceturksnī).

Tekošā konta izmaiņas 2010.gadā galvenokārt ir saistītas ar uzlabojumiem ārējās tirdzniecības un ienākumu bilances posteņos. Latvijas ārējās tirdzniecības deficīts 2010.gada 1.pusgadā bija 6,1% no IKP (1.un 2.ceturksnī attiecīgi 6,7% un 5,5%). 2010.gada 2.ceturksnī būtiski pieauga gan eksports (par 30,3%), gan arī imports (par 20,8%). Uzlabojoties ekonomiskai situācijai pasaulē, kā arī palielinoties ekonomiskajām aktivitātēm tirgojamās nozarēs, ir sagaidāms, ka tuvākajā laikā preču eksporta un importa dinamika saglabāsies pozitīva. Tāpēc ārējās tirdzniecības bilances stāvokļa turpmāko uzlabošanos noteiks ražotāju konkurētspējas palielināšanās ārējos tirgos.

Pakalpojumu bilance ir pozitīva. 2009.gadā pakalpojumu bilances pārpalikums sasniedza 6% no IKP, pārsniedzot 2008.gada līmeni. To noteica straujš importa apjoma kritums 2009.gada sākumā. Kopš 2009.gada 2.ceturkšņa gan importa, gan eksporta dinamika ir stabilizējusies. 2010.gada 1.pusgadā pakalpojumu eksports bija par 3,9% un pakalpojumu imports par 4,7% mazāks nekā gadu iepriekš, un pakalpojumu bilance sasniedza 6,5% līmeni no IKP (6,4% 1.ceturksnī un 6,7% 2.ceturksnī). 2010.gada 1.pusgadā pakalpojumu pozitīvā bilance pilnībā sedza preču tirdzniecības negatīvo bilanci un preču un pakalpojumu saldo bija pozitīvs.

Nozīmīgas izmaiņas ir vērojamas arī tekošā konta ienākumu bilancē, kas kopš 2008.gada 2.ceturkšņa ir pozitīva. 2009.gadā ienākumu bilance bija 6,5% un 2010.gada 1.pusgadā – 3% līmenī no IKP (5% 1.ceturksnī un 1% 2.ceturksnī). Ienākumu bilances pozitīvā saldo samazināšanos 2010.gada 2.ceturksnī noteica nerezidentu uzņēmumu zaudējumu samazinājums (gandrīz par ceturtdaļu, salīdzinot ar iepriekšējo ceturksni), kā arī būtisks izmaksāto dividendu apjoma pieaugums (gandrīz 5 reizes). Tekošā konta kārtējo pārvedumu bilance ir pozitīva ar nelielu pieauguma tendenci. Tekošā konta korekcijas notiek atbilstoši finanšu konta izmaiņām.

Kopš 2008.gada beigām ir vērojams maksājumu bilances finanšu konta pasīvu samazinājums, it īpaši monetārās un finanšu iestādēs. 2009.gadā kopumā privātā ārvalstu kapitāla aizplūšana bija gandrīz 2 reizes lielāka nekā ieplūde gadu iepriekš. 2010.gada 1.pusgadā kapitāla aizplūde turpinājās, kaut arī daudz mazākos apjomos nekā iepriekšējā gada 1.pusgadā. Privātā kapitāla aizplūšanas negatīvo ietekmi uz finanšu konta stāvokli mazināja valsts sektora ilgtermiņa aizņēmumi.

Līdz ar ārvalstu kapitāla plūsmu dinamikas un virziena maiņu, mainās arī to struktūra. 2009.gadā ienākošās ĀTI plūsmas bija tikai 6% no iepriekšējā gada rādītāja. Savukārt 2010.gada 1.pusgadā ĀTI neto plūsmas bija negatīvas (0,9% no

IKP). Ienākošo ĀTI plūsmu svārstības ir saistītas ar ieguldījumiem ārvalstu uzņēmumu pamatkapitālā, kas, atkarībā no tā lieluma, spēj nosegt (vai daļēji nosedz) ārvalstu uzņēmumu zaudējumus.

Portfeļinvestīciju daļa ienākošās finanšu plūsmās ir neliela un pēdējos trīs gados nepārsniedz 10% no tām. 2009.gadā un 2010.gada 1.pusgadā portfeļinvestīciju saldo bija pozitīvs, galvenokārt saistībā ar Latvijas valdības piesaistīto finansējumu obligāciju un parādzīmju veidā, kā arī bankām samazinot ārvalstu parāda vērtspapīru turējumus.

Nozīmīgas svārstības ir vērojamas citām investīcijām, kuru bilance 2009.gada pirmajos divos ceturkšņos bija negatīva (attiecīgi 21,1% un 27,5% no IKP), 3.ceturksnī pozitīva – 18% no IKP, bet 4.ceturksnī atkal negatīva – 13,1% no IKP. 2010.gada 1.pusgadā citu investīciju bilance bija negatīva (2% no IKP). To noteica valdības ilgtermiņa aizņēmumi un banku citu ieguldījumu samazinājums. Jāatzīmē, ka citu investīciju bilances rādītāja svārstību amplitūda ir mazinājusies, kas varētu liecināt par pakāpenisku stabilizāciju banku sektorā.

2009.gadā finanšu konta bilance (bez rezerves aktīviem) bija negatīva (-6,9% no IKP), ko galvenokārt noteica citu ieguldījumu (aizdevumu/aizņēmumu) negatīvā bilance. 2010.gada 1.pusgadā privātā kapitāla neto plūsmu negatīvais saldo gandrīz divreiz pārsniedza valsts sektora pozitīvo bilanci, līdz ar to finanšu konta bilance (bez rezerves aktīviem) bija negatīva (4,3% no IKP).

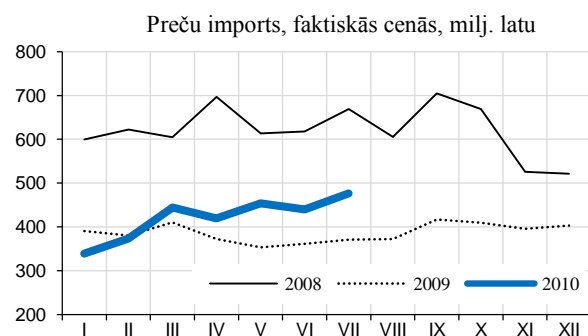
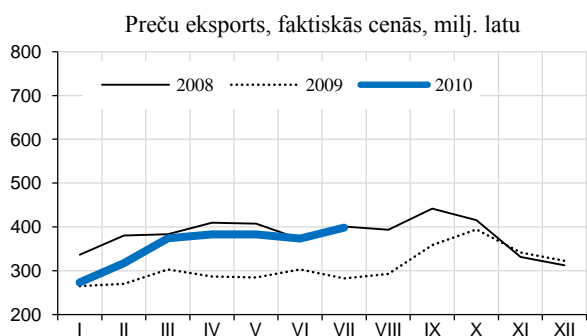
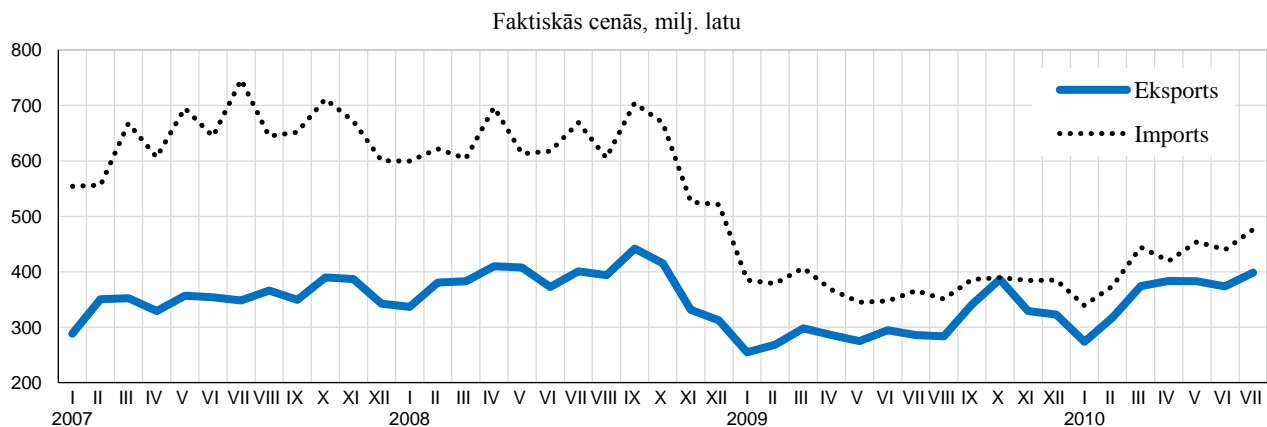
Latvijas Banka aprēķina **lata reālo efektīvo kursu** pret 13 galveno tirdzniecības partnervalstu valūtām. Lata reālais kurss ietver lata nominālā kursa izmaiņas pret Latvijas tirdzniecības partnervalsts valūtu, kā arī cenu izmaiņas Latvijā salīdzinājumā ar cenu izmaiņām tirdzniecības partnervalstī. Lata reālais efektīvais kurss parāda Latvijas relatīvo eksporta konkurētspēju pasaules tirgos.

Straujās izaugsmes gados salīdzinoši augstās inflācijas dēļ, lata reālais kurss pieauga attiecībā gan pret attīstīto valstu (ASV, Dānija, Francija, Itālija, Lielbritānija, Nīderlande, Somija, Vācija un Zviedrija) valūtām, gan pret attīstības valstu (Igaunija, Krievija, Lietuva un Polija) valūtām. Īpaši strauji lata kurss pieauga 2008.gada otrajā pusē un 2009.gada sākumā, kad, sākoties pasaules finanšu krīzei, vairākas valstis pazemināja savu nacionālo valūtu kursu.

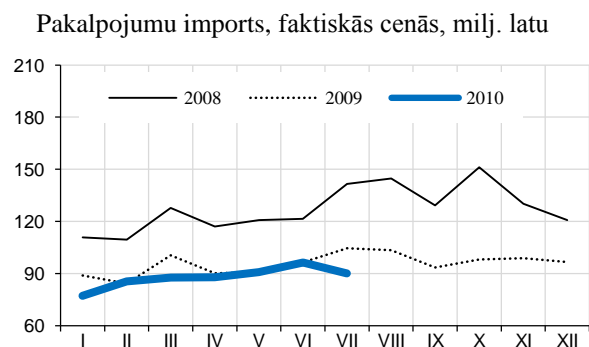
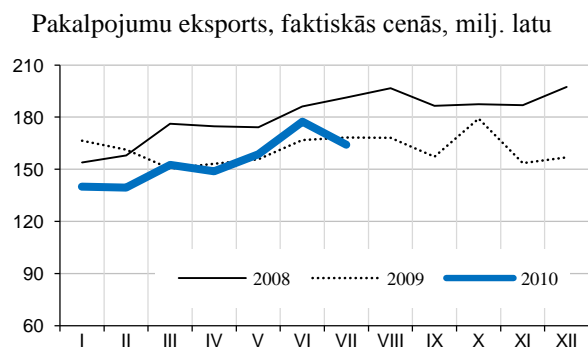
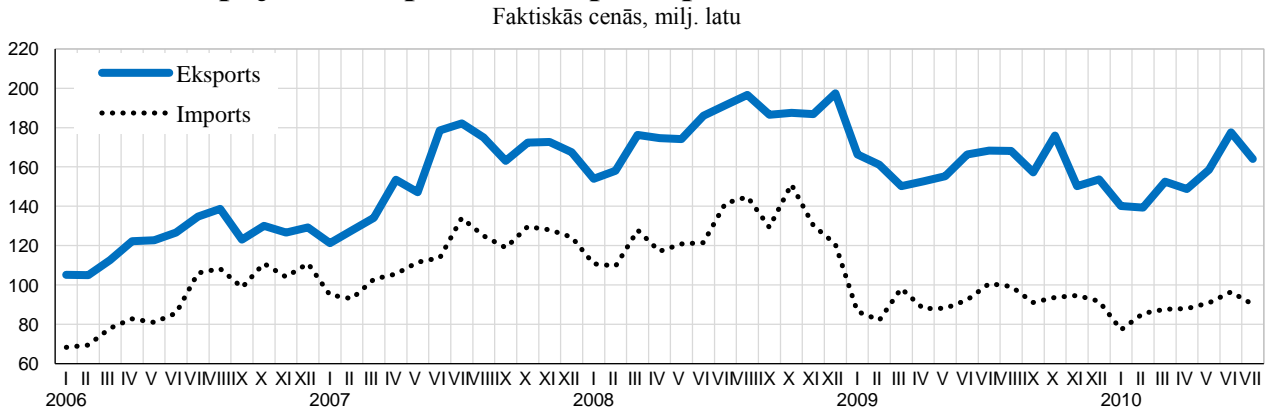
Kopš 2009.gada marta lata reālais efektīvais kurss pakāpeniski samazinājās, kas bija saistīts gan ar cenu līmeņa un darba algu samazināšanos, gan citu ar ražošanu saistīto izmaksu optimizāciju. Tomēr reālā efektīvā kursa samazināšanas tendences kopš 2010.gada aprīļa bija mērenas, bet kopš jūnija lata reālais efektīvais kurss jau palielinās.

Turpinājumā grafiski ir parādīta preču un pakalpojumu eksporta-importa dinamika pa mēnešiem, maksājumu bilances tekošā un finanšu konta izmaiņas pa ceturkšņiem, kā arī lata efektīvā kursa izmaiņas.

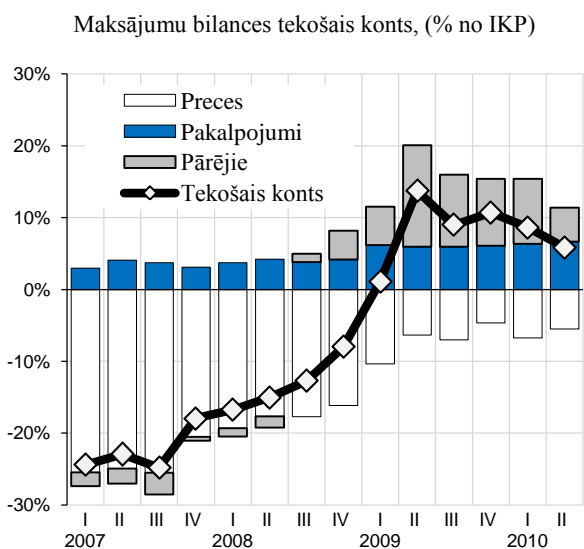
4.1.attēls. Preču eksports un imports pa mēnešiem



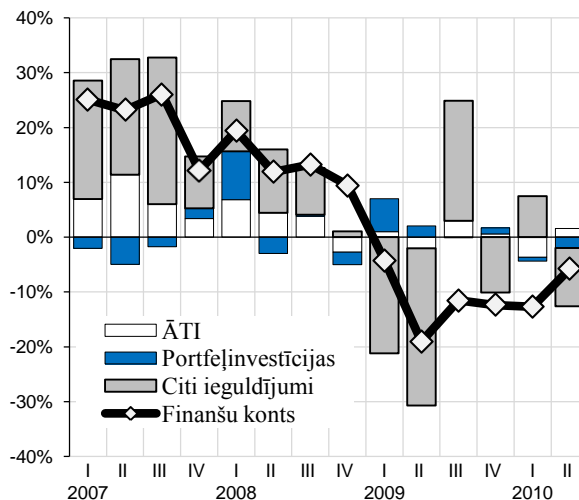
4.2.attēls. Pakalpojumu eksports un imports pa mēnešiem



4.3.attēls. Maksājumu bilance pa ceturkšņiem

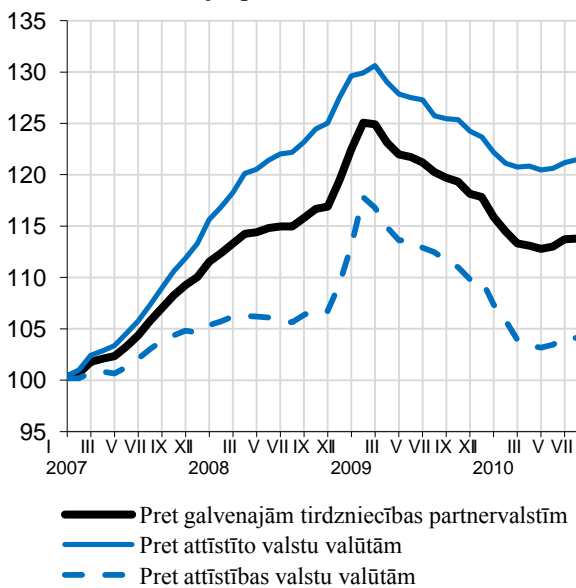


Maksājumu bilances finanšu kants, bez rezerves aktīviem (% no IKP)

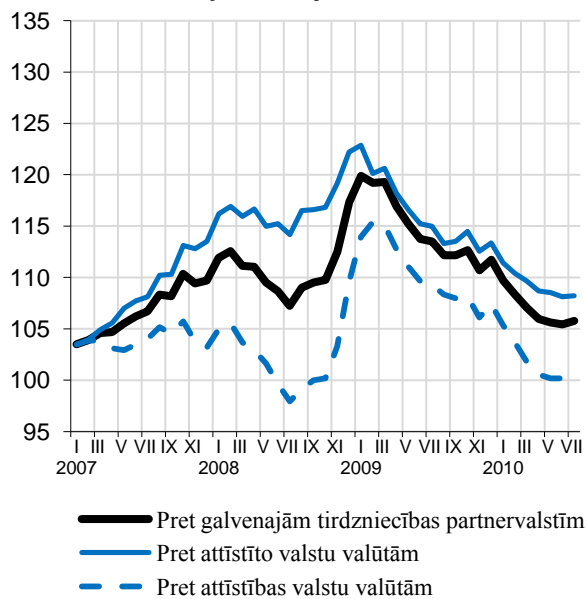


4.4.attēls. Lata reālā efektīvā kursa indekss

Pa mēnešiem, 2006.gada decembris = 100, aprēķināts, izmantojot patēriņu cenu indeksu



Pa mēnešiem, 2006.gada decembris = 100, aprēķināts, izmantojot ražotāju cenu indeksu



5. Finanšu sektors

Valdības finanses

Ekonomiskā krīze ir būtiski ietekmējusi konsolidētā kopbudžeta ieņēmumu un izdevumu apjomu. Rezultātā ir samazinājies gan budžetā saņemto līdzekļu apjoms, gan izdevumu segšanai novirzīto līdzekļu apjoms gandrīz visās budžeta izdevumu pozīcijās.

Konsolidētā kopbudžeta ieņēmumi 2010.gada astoņos mēnešos salīdzinājumā ar 2009.gada atbilstošo periodu samazinājās par 154,9 milj. latu jeb 4,8% un bija 3090,8 milj. latu. Ieņēmumu samazinājumu galvenokārt ietekmēja nodokļu ieņēmumu kritums par 177,8 milj. latu (par 7,3%), ko nedaudz kompensēja nenodokļu ieņēmumi, kas pieauga par 10,8 milj. latu jeb 4,2% salīdzinājumā ar 2009.gada janvāri - augustu.

Konsolidētā kopbudžeta izdevumi 2010.gada astoņos mēnešos samazinājās straujāk nekā ieņēmumi, un bija 3286,7 milj. latu, kas ir par 375,7 milj. latu jeb 10,3% mazāk nekā 2009.gada astoņos mēnešos.

Konsolidētā kopbudžeta izdevumos atbilstoši ekonomiskajām kategorijām gandrīz visās izdevumu kategorijās vērojams izdevumu samazinājums. Salīdzinot ar 2009.gada astoņu mēnešu datiem, šī gada attiecīgajā periodā lielāko izdevumu samazinājumu veidoja valsts institūciju darbiniekiem izmaksātā atalgojuma apmērs, kas sarucis par 199,1 milj. latu jeb 26,8%, kopā veidojot 545 milj. latu. Šādu samazinājumu radījis valsts pārvalžu un to pakļautības iestādēs strādājošo skaita samazināšana, kā arī darba algu fonda samazinājums.

Būtiski samazinājās arī valsts izmaksāto subsīdiju un dotāciju apmērs, un 2010.gada astoņos mēnešos tās bija 582,1 milj. latu, kas ir par 136,1 milj. latu jeb 19% mazāk nekā 2009. gada atbilstošajā periodā. Būtisku samazinājumu – par 119,3 milj. latu jeb 18,9%, noteica samazinājums subsīdijām un dotācijām, kas novirzītas komersantiem, biedrībām un nodibinājumiem, izņemot lauksaimniecības ražošanu. Subsīdijas lauksaimniecības ražošanai saruka par 13,2 milj. latu jeb 38 procentiem.

Pretēji būtiskiem samazinājumiem iepriekšminētajās izdevumu kategorijās, 2010.gada astoņos mēnešos procentu izdevumi pieauga par 33,4 milj. latu jeb 34,4% un sasniedza 130,6 milj. latu. Šo izdevumu kāpums skaidrojams ar valsts parāda palielināšanos, kas paredzēts valsts budžeta deficīta finansēšanai un valsts parāda pārfinansēšanai, kā arī finanšu sektora stabilitātes nodrošināšanai.

2010.gada astoņos mēnešos ievērojamu budžeta kārtējo izdevumu kāpumu radīja sociālo pabalstu izmaksai nepieciešamais naudas līdzekļu apjoms, ko noteica bezdarba līmeņa pieaugums salīdzinājumā ar 2009.gada pārskata perioda datiem, kā arī veiktā pensiju ieturējumu atmaksa. Rezultātā, sociālo pabalstu izmaksas kopumā pieauga par 103,4 milj. latu jeb 9,5% salīdzinājumā ar 2009.gada astoņiem mēnešiem, un 2010.gada atbilstošajā periodā bija 1191,8 milj. latu.

Kapitālo izdevumu segšanai 2010.gada astoņos mēnešos tika novirzīti 187,6 milj. latu, kas ir par 57,2 milj. latu mazāk, salīdzinot ar 2009.gada attiecīgo periodu.

Šī gada astoņos mēnešos konsolidētajā kopbudžetā pēc nacionālās metodoloģijas bija izveidojies finansiālais deficīts 195,9 milj. latu apmērā jeb 1,6% no IKP, savukārt, veicot pārrēķinu atbilstoši EKS 95 metodoloģijai, valsts konsolidētā budžeta finansiālais deficīts bija 357 milj. latu jeb 2,9% no IKP.

Kopējie nodokļu ieņēmumi 2010. gada astoņos mēnešos bija 2284,1 milj. latu, kas ir par 10,8% mazāk nekā 2009. gada astoņos mēnešos, ko galvenokārt noteica sociālo apdrošināšanas iemaksu un uzņēmumu ienākuma nodokļa samazinājums. Ekonomikas stabilizēšanās nosaka nodokļu ieņēmumu samazinājuma tempu pakāpenisku palēnināšanos. Šī gada augustā kopējie nodokļu ieņēmumi jau par 0,6% pārsniedza 2009.gada augusta nodokļu ieņēmumu līmeni.

Uzņēmumu ienākuma nodokļa ieņēmumi 2010.gada astoņos mēnešos bija 73,1 milj. latu, kas salīdzinājumā ar 2009.gada astoņiem mēnešiem ir par 62,7 milj. latu jeb 46,2% mazāk. Tas skaidrojams ar to, ka 2009.gadā turpināja samazināties uzņēmumu peļņa, kā rezultātā samazinājās uzņēmumu ienākuma nodokļa iemaksas. Lielākais samazinājums vērojams finanšu pakalpojumu nozarē. Lai gan šīs nozares nodokļu maksātāju veiktās uzņēmumu ienākuma nodokļa iemaksas ir vienas no lielākajām, taču 2010.gada astoņos mēnešos finanšu pakalpojumu nozares atmaksas bija par 9,5 milj. latu lielākas nekā iemaksas. 2010.gada astoņos mēnešos uzņēmuma ienākuma nodokļa iemaksas bija par 34,9% mazākas nekā 2009.gada atbilstošajā periodā, kas arī ir noteicošais faktors nodokļa ieņēmumu kopējam samazinājumam.

Pievienotās vērtības nodokļa ieņēmumi 2010.gada astoņos mēnešos bija 555,2 milj. latu, kas salīdzinājumā ar 2009.gada astoņiem mēnešiem ir par 0,1% mazāk, kas skaidrojams ar mazumtirdzniecības apgrozījuma kritumu un kopējās darījuma vērtības samazināšanos. Pēc pievienotās vērtības deklarāciju datiem kopējā darījuma vērtība 2010.gada astoņos mēnešos, salīdzinot ar 2009.gada astoņiem mēnešiem, samazinājusies par 6,7%. Iemaksātais PVN 2010.gada astoņos mēnešos, salīdzinot ar iepriekšējā gada attiecīgo periodu, ir samazinājies par 10,8%. Taču kopš aprīļa iemaksu samazinājuma temps krītas, augustā sasniedzot vien 1,4%, salīdzinot ar iepriekšējā gada attiecīgo periodu. Savukārt PVN atmaksas 2010.gada astoņos mēnešos ir samazinājušās par 26,8% salīdzinājumā ar 2009.gada atbilstošo periodu, kas pozitīvi ietekmē kopējos PVN ieņēmumus.

Akcīzes nodokļa ieņēmumi 2010.gada astoņos mēnešos bija 305,2 milj. latu, kas salīdzinājumā ar 2009. gada astoņiem mēnešiem ir par 34,8 milj. latu jeb 10,2% mazāk, kas galvenokārt skaidrojams ar ieņēmumu par tabakas izstrādājumiem samazinājumu.

Iedzīvotāju ienākuma nodokļa ieņēmumi valsts pamatbudžetā 2010.gada astoņos mēnešos bija 101,7 milj. latu, kas salīdzinājumā ar 2009.gada astoņiem mēnešiem ir par 14,7 milj. latu jeb 16,9% vairāk. Nodokļa ieņēmumus galvenokārt ietekmēja iedzīvotāju ienākuma nodokļa likmes paaugstināšana un nodokļa jauno normu ieviešana no 2010.gada sākuma, kā arī darba ņēmēju skaits un darba samaksa, kas kopš 2010. gada marta turpina pieaugt.

Sociālās apdrošināšanas iemaksas (ieskaitot iemaksas valsts fondēto pensiju shēmā) 2010.gada astoņos mēnešos bija 754,9 milj. latu, kas salīdzinājumā ar 2009.gada astoņiem mēnešiem bija par 19% mazāk, t.sk. sociālās apdrošināšanas

iemaksas valsts speciālajā budžetā bija 713,1 milj. latu un iemaksas fondēto pensiju shēmā 41,8 milj. latu.

Uz 2010. gada augusta beigām centrālās valdības parāds bija 4 754,6 milj. latu jeb 38% no IKP, t.sk. iekšējais parāds bija 796,0 milj. latu (17% no kopējā centrālās valdības parāda), ārējais parāds 3 958,6 milj. latu (83% no kopējā centrālās valdības parāda).

Banku sektors

Stabilizējoties situācijai finanšu tirgū, sākot ar 2009.gada novembri, vērojams no rezidentu finanšu iestādēm, nefinanšu sabiedrībām un mājsaimniecībām piesaistīto noguldījumu pieaugums. 2010.gada augustā šo noguldījumu apjoms sasniedza 5361,6 milj. latu, kas ir par 9,1% vairāk nekā 2009.gada augustā.

2010.gada 2.ceturkšņa beigās rezidentu finanšu iestādēm, nefinanšu sabiedrībām un mājsaimniecībām izsniegto kredītu atlikums turpināja samazināties. Ja 2009. gada 2. ceturkšņa beigās kopumā rezidentu finanšu iestādēm, nefinanšu sabiedrībām un mājsaimniecībām izsniegto kredītu atlikumi bija 14,1 miljardu latu, tad 2010.gada 2.ceturkšņa beigās – 13 miljardi latu, kas ir par 7,6% mazāk nekā pirms gada.

2010.gada 2.ceturksnī joprojām turpināja samazināties komerc kredītu atlikumi. Šāda tendence ir vērojama jau kopš 2008.gada beigām. Rezidentiem izsniegto komerc kredītu atlikumi 2010.gada 2.ceturkšņa beigās, salīdzinot ar 2009.gada attiecīgo periodu, samazinājās par 20,9%, savukārt industriālo kredītu atlikumi, sākot ar 2010.gada janvāri, palielinās (2010.gada 2.ceturkšņa beigās pieaugums bija par 18,8%, salīdzinot ar 2009.gada attiecīgo periodu). Joprojām turpina samazināties arī hipotekāro kredītu atlikumi, kas 2010.gada 2.ceturkšņa beigās bija sarukuši par 7,9%, salīdzinot ar 2009.gada attiecīgo periodu. Kredītu patēriņa preču iegādei atlikumi kopš 2008.gada vidus ir gandrīz nemainīgi, tomēr 2010.gada 2.ceturksnī vērojams neliels pieaugums.

No visa izsniegtā kredītu apjoma, lielāko daļu veido hipotekārie kredīti, kuru īpatsvars 2010. gada 2. ceturkšņa beigās veidoja 57,4% no kopējā izsniegto kredītu apjoma, savukārt komerc kredītu un industriālo kredītu īpatsvars kopā bija tikai 31,7%, kas ir nedaudz vairāk kā iepriekšējā gada attiecīgajā periodā. Salīdzinot ar 2009.gada 2.ceturkšņa beigām, ir palielinājies industriālo kredītu apjoms kopējā izsniegto kredītu apjomā, savukārt komerc kredītu apjoms ir samazinājies.

Rezidentiem izsniegtajos kredītos pa tautsaimniecības nozarēm, vislielākais kredītu atlikumu īpatsvars ir operācijām ar nekustamo īpašumu (33,6%), apstrādes rūpniecībai (13,4%), tirdzniecībai un viesnīcām un restorāniem (12,2%) un būvniecībai (10,6%). Latvijas tautsaimniecības nozaru attīstībai izsniegto kredītu atlikums joprojām turpina samazināties un 2010.gada 2.ceturkšņa beigās tas bija par 9,8% mazāks nekā gadu iepriekš. Gada laikā visstraujāk kredītu atlikumi samazinājās finanšu nozarē (par 33,8%), tirdzniecības, viesnīcas un restorānu nozarē (par 15,3%), apstrādes rūpniecībā (par 14,2%), kā arī sabiedrisko pakalpojumu jomā (par 10,6%).

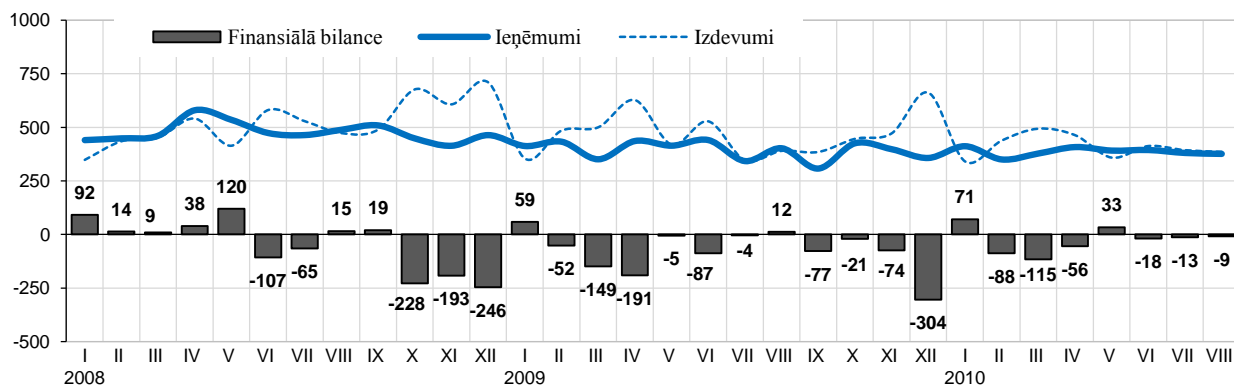
2009.gada sākumā, strauji augot bezdarbam un samazinoties iedzīvotāju ienākumu līmenim, pasliktinājās aizņēmēju maksāspēja, kas ļoti būtiski nav uzlabojusies. Kredītu ar maksājumu kavējumiem daļa kopējā kredītportfelī turpina

pieaugt, no 27,5% 2010.gada 1.ceturkšņa beigās līdz 28,6% 2010.gada 2.ceturkšņa beigās. Šī gada jūlijā un augustā kredītu ar maksājuma kavējumiem atlikums sāka sarukt. Kredītu ar maksājumu kavējumiem virs 90 dienām īpatsvars kredītportfelī 2009. gada 2. ceturkšņa beigās sasniedza 12%, bet 2010. gada 2.ceturkšņa beigās jau 19%. Tas nozīmē, ka palielinās to cilvēku skaits, kas ilgstoši nespēj pildīt savas kredītsaistības un atmaksāt aizņemtās kredītu summas.

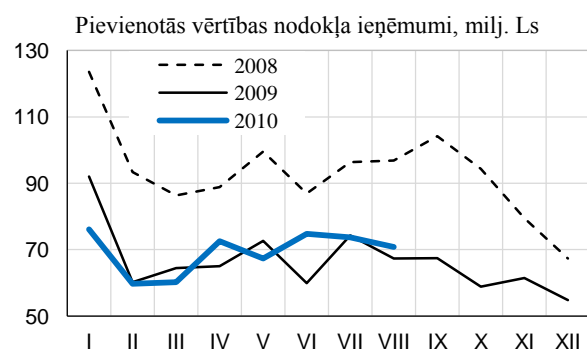
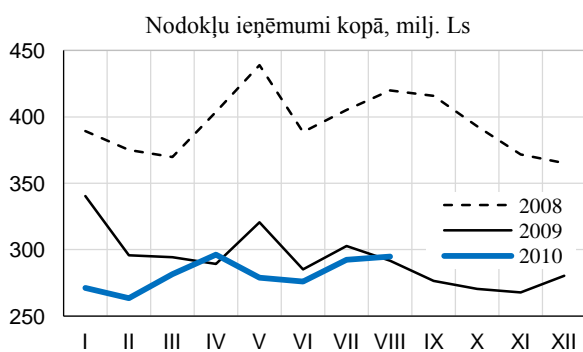
Latos izsniegto īstermiņa kredītu vidējā svērtā procentu likme 2010.gada 2.ceturksnī bija 7,1% (jūlijā – 5,6%), kas ir ievērojami samazinājusies salīdzinājumā ar 2009.gada 2.ceturksni, kad latos izsniegto īstermiņa kredītu procentu likme strauji pieauga un sasniedza 24,4%. Mazāk izteiktas svārstības bija vērojamas latos izsniegto ilgtermiņa kredītu vidējām svērtām procentu likmēm, kas lielāko pieaugumu (17,8%) sasniedza 2009.gada 1.ceturksnī un 2010.gada 2.ceturksnī samazinājās līdz 13%. Euro izsniegtajiem kredītiem procentu likmes kā ierasts bija zemākas nekā latos izsniegtajiem kredītiem un procentu likmju svārstības mazāk izteiktas. Euro izsniegto īstermiņa kredītu vidējā svērtā procentu likme turpināja samazināties no 5,4% 2009.gada 2.ceturksnī līdz 4,3% 2010.gada 2.ceturksnī. Nelielas euro izsniegto ilgtermiņa kredītu procentu likmju svārstības ir vērojamas kopš 2009.gada sākuma. Euro izsniegto ilgtermiņa kredītu vidējā svērtā procentu likme 2010.gada 1.ceturksnī sasniedza augstāko rādītāju un pieauga līdz 8,3%, bet 2.ceturksnī samazinājās līdz 6,5% (2010.gada jūlijā pieauga līdz 8,2%).

Nodaļas turpinājumā ir doti dati par valsts konsolidētā kopbudžeta finansiālajiem rādītājiem, nodokļu ieņēmumiem, izsniegtajiem kredītiem, to apjomu un struktūru, kā arī sadalījumu pa to veidiem un pa tautsaimniecības nozarēm, kā arī izsniegto kredītu vidējās svērtās procentu likmes.

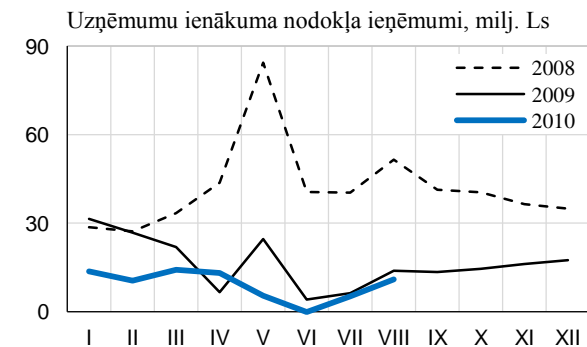
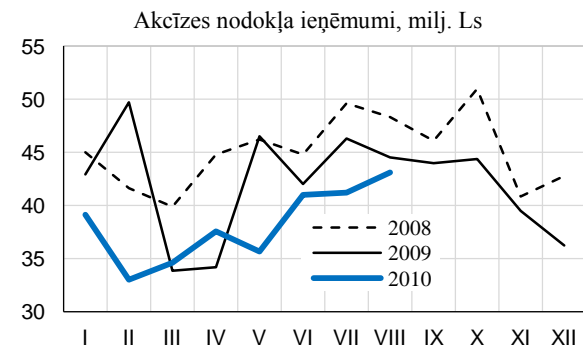
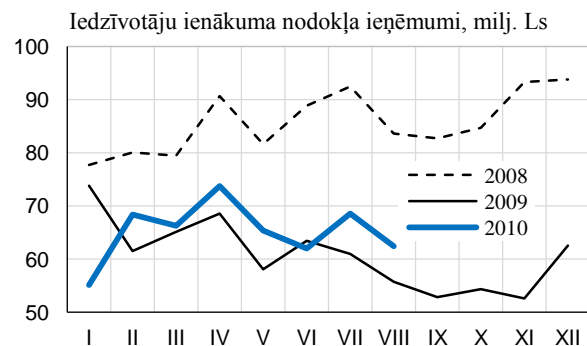
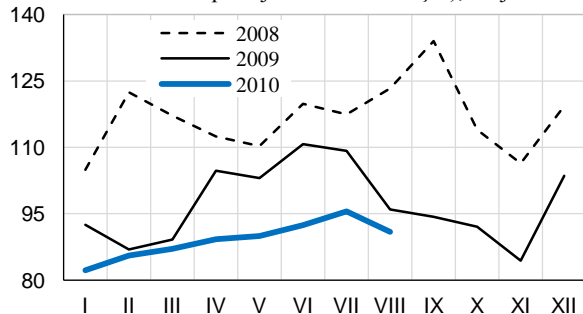
5.1.attēls. Valsts konsolidētā kopbudžeta finansiālie rādītāji, milj. latu



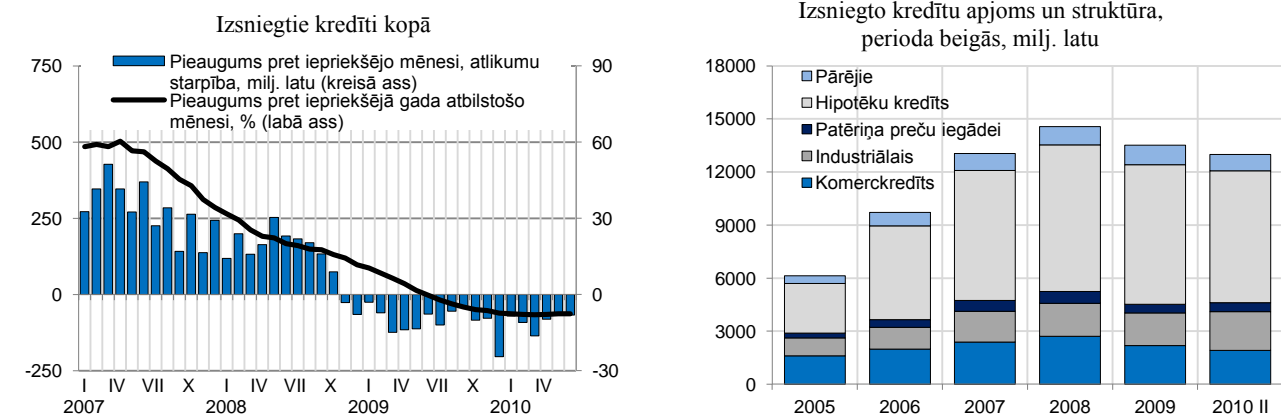
5.2.attēls. Nodokļu ieņēmumi



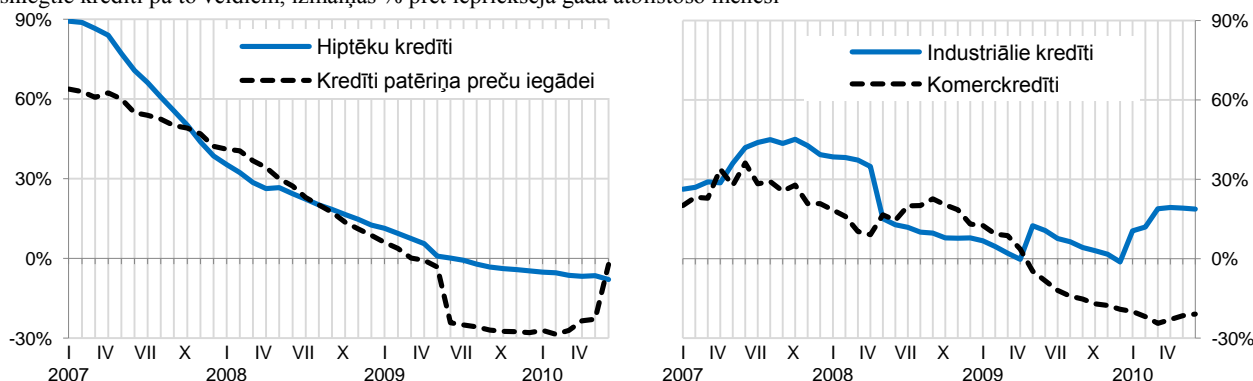
Valsts sociālās apdrošināšanas obligātās iemaksas (neieskaitot valsts fondēto pensijas shēmu līdzekļus), milj. Ls



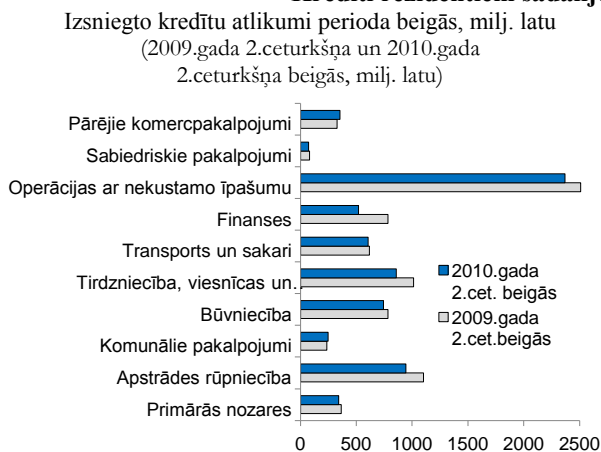
5.3.attēls. Rezidentu finanšu iestādēm, nefinanšu sabiedrībām un mājsaimniecībām izsniegtie kredīti



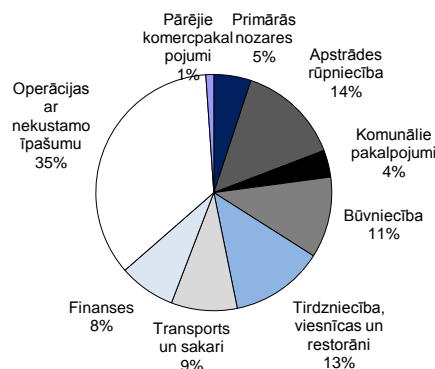
Izsniegtie kredīti pa to veidiem, izmaiņas % pret iepriekšējā gada atbilstošo mēnesi



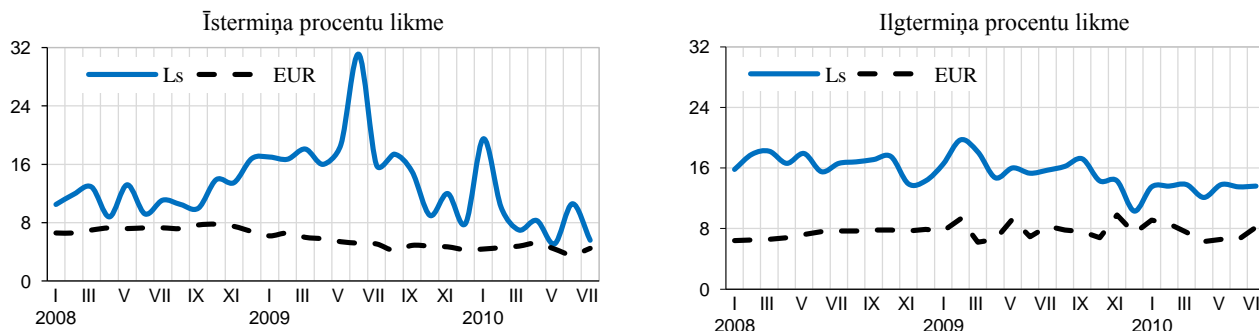
Kredīti rezidentiem sadalījumā pa tautsaimniecības nozarēm



Izsniegtu kredītu atlikumu struktūra, % (2010.gada 2.ceturkšņa beigās, %)



5.4.attēls. Vidējās svērtās % likmes izsniegtajiem kredītiem, (Ls; EUR)



6. Darba tirgus

Nodarbinātība un bezdarbs

Ekonomiskās krīzes rezultātā būtiski pasliktinājās situācija darba tirgū – strauji pieauga bezdarbs un samazinājās nodarbināto skaits. Darba tirgū zemākais punkts tika sasniegts 2010.gada 1.ceturksnī, kad nodarbinātības līmenis bija sarucis līdz 57,7%, bet bezdarba līmenis palielinājies līdz 20,4 procentiem.

Kā pierādījās krīzes sākumposmā, tad izmaiņas darba tirgū laika ziņā nedaudz atpaliek (caurmērā par 4-6 mēnešiem) no ekonomisko aktivitāšu izmaiņām. Ja ekonomikā situācija stabilizējās jau 2009.gada nogalē, tad darba tirgū pozitīvas tendences iezīmējās tikai 2010.gada 2.ceturksnī.

2010.gada 2.ceturksnī, salīdzinot ar iepriekšējo ceturksni, nodarbināto iedzīvotāju skaits vecuma grupā no 15–64 gadiem palielinājās par 2,1% un bija 912,9 tūkstoši. Šajā pašā laikā par 1% palielinājās arī ekonomiski aktīvo iedzīvotāju skaits. Atbilstoši nodarbinātības palielinājumam ir sarucis bezdarba līmenis (pēc darbaspēka apsekojuma datiem), kas 2010.gada 2.ceturksnī bija 19,4%. Tas ir par 1 procentpunktu mazāk nekā bija šī gada 1.ceturksnī un arī zemākā līmenī nekā 2009.gada 4.ceturksnī. Kopš 2010.gada marta pakāpeniski mazinās arī reģistrētā bezdarba līmenis, kas septembra beigās bija 14,6%. Reģistrēti bija 165,4 tūkstoši darba meklētāji, kas ir par gandrīz 29 tūkstošiem mazāk nekā 2010.gada martā.

Saskaņā ar NVA datiem par darba devēju pieteiktām brīvām darbavietām, vēsturiski zemākais reģistrētais brīvo darbavietu skaits bija reģistrēts 2009.gada decembrī un veidoja 1389 darbavietas. Sākot ar šī gada janvāri, brīvo darbavietu skaits pakāpeniski pieaug un jūlijā reģistrēto vakanču skaits veidoja 3279 darbavietas, kas ir par vairāk kā 60% augstāks rādītājs nekā pirms gada.

Iedzīvotāju ienākumi

Gada vidējā bruto darba samaksa 2009.gadā bija 461 latu, t.i., par 3,8% mazāka nekā iepriekšējā gadā, bet gandrīz par 16% lielāka nekā 2007.gadā. Ņemot vērā ekonomiskās lejupslīdes dziļumu, šāda algas korekcija ir visai neliela.

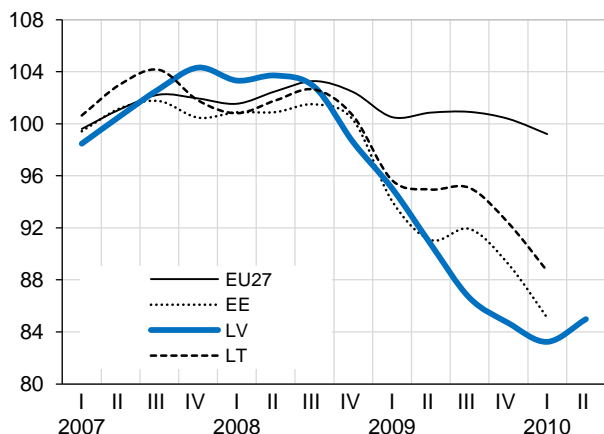
2010.gada 2.ceturksnī, salīdzinot ar iepriekšējā gada atbilstošo periodu, darba samaksa samazinājās par 6,3%. Straujāk samazinājās algas sabiedriskajā sektorā, kas ir saistīts ar īstenotajiem valsts budžeta konsolidācijas pasākumiem. 2010.gada 2.ceturksnī sabiedriskajā sektorā strādājošo algas bija par 11,5% un privātajā sektorā strādājošo – par 2,6% mazākas nekā pirms gada.

Visbūtiskāk bruto darba samaksa samazinājās valsts pārvaldē (par 12,5%), bet privātajā sektorā vislielākais bruto darba samaksas samazinājums bija būvniecības, tirdzniecības, finanšu starpniecības un citās komercpakalpojumu nozarēs.

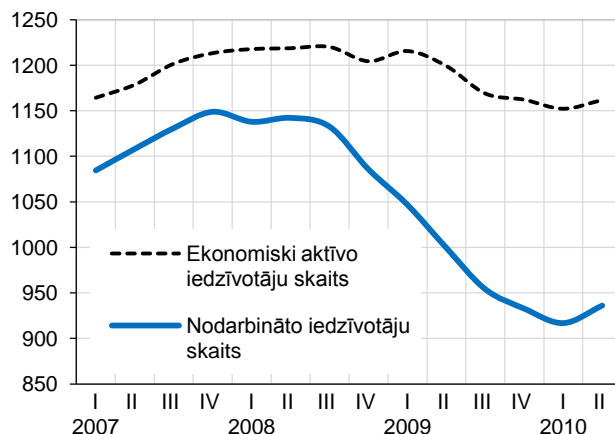
Nodaļas turpinājumā ir sniegta statistiskā informācija par nodarbināto skaita izmaiņām, bezdarba līmeni, brīvo darba vietu skaita izmaiņas pa ceturkšņiem un strādājošo mēneša vidējo bruto darba samaksu.

6.1.attēls. Darba tirgu raksturojoši rādītāji

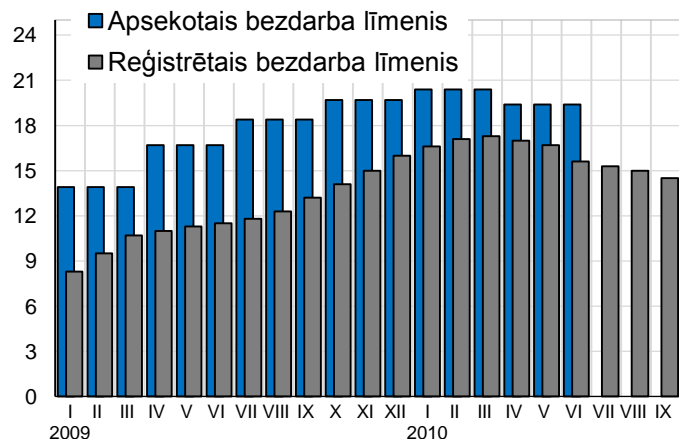
Nodarbināto skaita izmaiņas pa ceturkšņiem
2006.g IV ceturksnis=100



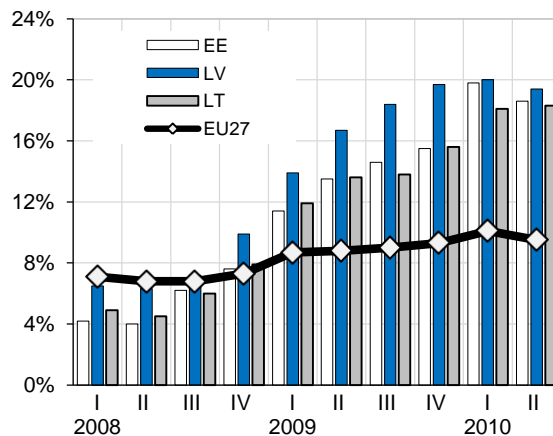
Nodarbināto un ekonomiski aktīvo iedzīvotāju skaits, tūkstošos, vecuma grupā 15-64 gadi



Bezdarba līmenis
% no ekonomiski aktīvo iedzīvotāju skaita

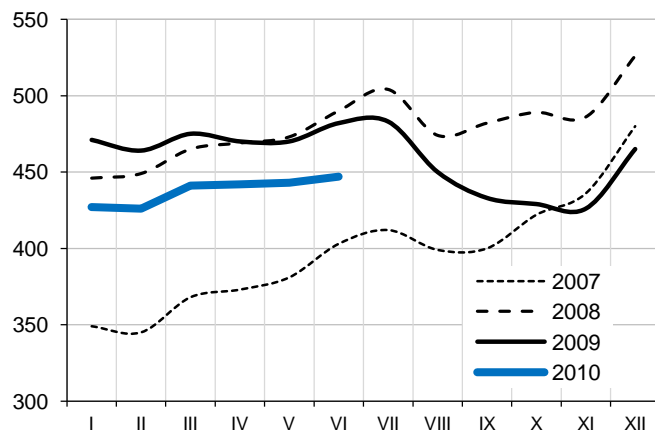


Bezdarba līmenis pa ceturkšņiem
sezonāli neizlīdzināti dati

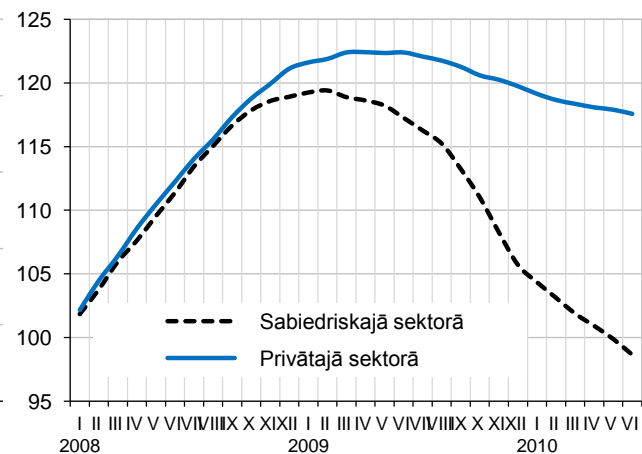


Strādājošo mēneša vidējā bruto darba samaksa

latos



12 mēnešu slidošais vidējais indekss,
2007.gada decembris = 100



7. Cenas

Patēriņa cenu samazinājumu, kas aizsākās 2008.gada beigās un turpinājās 2009.gadā, pamatā noteica straujais privātā patēriņa samazinājums. Kopš 2009.gada beigām cenas pakāpeniski sāka pieaugt, jo privātais patēriņš vairs nesamazinās un tas vairs nav faktors, kas būtiski noteiktu kopējā cenu līmeņa mazināšanos. Pie tam aizvien būtiskāk kopējo cenu līmeni ietekmē arī ārējie faktori.

2010.gada septembrī, salīdzinot ar 2009.gada decembri cenas ir pieaugušas par 1,8% un par 0,4% pārsniedz 2009.gada septembra cenu līmeni.

Patēriņa cenu līmenis 2010.gada **jūnijā**, salīdzinot ar maiju, pieauga par 0,5%. Pamatā cenu kāpumu noteica siltumenerģijas sadārdzināšanās, kas kopējo cenu līmeni paaugstināja par 0,34 procentpunktiem. Mēneša laikā cenas palielinājās pārtikas precēm, kā rezultātā kopējais cenu līmenis palielinājās par 0,12 procentpunktiem. Savukārt apģērbiem un apaviem bija vērojams sezonai raksturīgais cenu samazinājums, kas ietekmēja kopējā cenu līmeņa samazināšanos par 0,07 procentpunktiem.

Patēriņa cenu līmenis **jūlijā**, salīdzinot ar jūniju, pieauga par 0,2%. Vislielākā ietekme uz cenu pieaugumu bija administratīvi regulējamo cenu palielinājumam dabas gāzei par 31,5%, kas kopējo patēriņa cenu līmeni paaugstināja par 0,2 procentpunktiem. Pieauga cenas arī pārtikai – par 0,8%, kas savukārt palielināja kopējo cenu līmeni par 0,2 procentpunktiem. Neliels cenu pieaugums bija vērojams arī viesnīcu un restorānu pakalpojumiem, veselības pakalpojumiem un transporta pakalpojumiem.

Patēriņa cenu līmenis **augustā**, salīdzinot ar 2010.gada jūliju samazinājās par 0,7%. Atbilstoši sezonālām svārstībām cenas saruka gandrīz visās preču un pakalpojumu pamat grupās. Kopējo cenu līmeņa samazinājumu augustā galvenokārt noteica šim periodam tradicionālais pārtikas produktu cenu samazinājums, kas kopējo patēriņa cenu līmeni samazināja par 0,44 procentpunktiem. Pārtikas produktu grupā cenu samazinājumu mēneša laikā noteica dārzeņu un kartupeļu cenu kritums par vairāk nekā 20%. Ņemot vērā, ka šī grupa veido gandrīz 2% no kopējā patēriņa groza, tad cenu samazinājumam bija jūtama ietekme uz kopējām cenu izmaiņām. Cenu līmeni augustā pazemināja arī cenu kritums gan apģērbiem un apaviem, gan transporta pakalpojumiem.

Septembrī cenu kāpums mēneša laikā par 0,4% jāvērtē kā mērens cenu palielinājums. To noteica galvenokārt sezonai raksturīgais pārtikas, kā arī apģērbu un apavu cenu palielinājums. Tas liecina par pakāpenisku ekonomikas atveseļošanos un pieprasījuma pieaugumu, pretstatus pagājušā gada situācijai septembrī, kad vājais pieprasījums bremzēja cenu kāpumu. Tikai daļu no mēneša cenu izmaiņām noteica citi faktori. Te jāatzīmē, pasaules cenu kāpums pārtikas produktiem un cenu samazinājums gāzei.

Ražotāju cenas atsāka pieaugt 2009.gada beigās un šī tendence kopumā turpinājās arī 2010.gada astoņos mēnešos. Vietējā tirgū realizētās produkcijas cenu kāpumu ietekmē iekšzemes pieprasījuma stabilizēšanās, bet eksportētās produkcijas cenas pamatā nosaka Latvijas galveno eksportpreču, t. sk. kokmateriālu, metāla izstrādājumu un pārtikas preču cenu kāpums pasaules tirgos.

No 2009.gada decembra līdz 2010.gada augustam ražotāju cenas ir pieaugušas par 8%, t.sk. apstrādes rūpniecībā – par 5,6%. Salīdzinot ar 2009.gada augustu, ražotāju cenas ir palielinājušās attiecīgi par 7% un 5,9 procentiem.

Ražotāju cenu līmenis 2010.gada **jūnijā**, salīdzinot ar 2010.gada maiju, palielinājās par 0,8%. Vietējā tirgū realizētajai produkcijai cenas palielinājās par 1,7%, savukārt eksportētajai produkcijai samazinājās par 0,4%. Lielākie cenu pieaugumi bija vērojami elektroenerģijā, gāzes apgādē, siltumapgādē un gaisa kondicionēšanā – par 4,4%, nemetālisko minerālu izstrādājumu ražošanā – par 1,9%, gumijas un plastmasas izstrādājumu ražošanā – par 2,4% un kokapstrādē – par 0,4 procentiem.

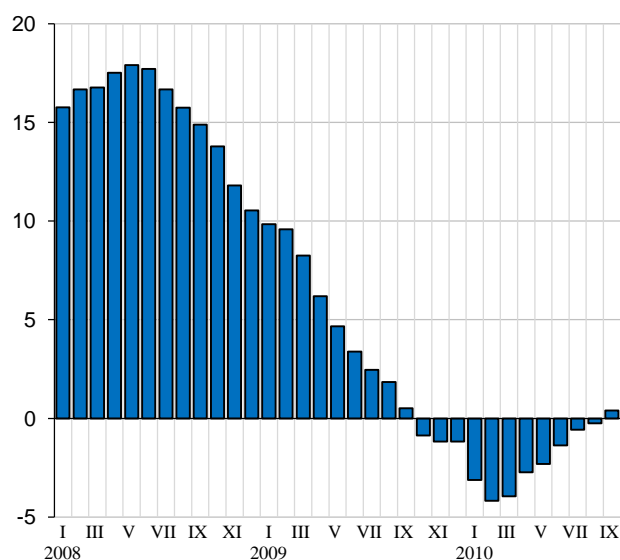
Jūlijā, salīdzinot ar jūniju, kopējais ražotāju cenu līmenis nemainījās. Cenu kāpums bija raksturīgs preču realizācijai vietējā tirgū par 0,4%, savukārt eksportētās produkcijas cenas samazinājās par 0,7%. Lielākā ietekme uz ražotāju cenu kopējo līmeni bija cenu izmaiņām metālu ražošanā, kas samazinājās par 4,3%. Cenu pieaugums bija vērojams pārtikas produktu ražošanā – par 1%, elektroenerģijā, gāzes apgādē, siltumapgādē un gaisa kondicionēšanā par 0,8% un kokapstrādē – par 1,3 procentiem.

Augustā mēneša laikā ražotāju cenas palielinājās par 0,6%. Kopējā cenu līmeņa kāpums bija raksturīgs preču realizācijai gan vietējā tirgū, gan eksporta tirgū, kur pieaugums bija attiecīgi par 0,7% un 0,6%. Lielākais cenu pieaugums bija metālu ražošanā – par 2%, pārtikas produktu ražošanā – par 0,6%, kokapstrādē ražošanā – par 0,8% un nemetālisko minerālu izstrādājumu ražošanā – par 1,1 procentu.

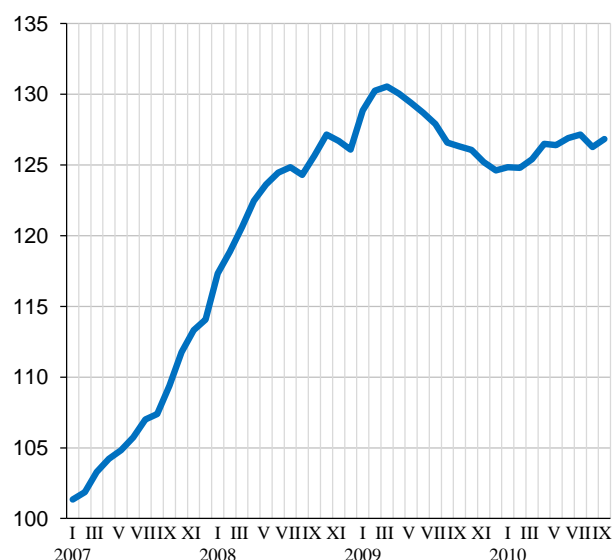
Turpinājumā ir sniegta vispusīga statistiskā informācija par patēriņa un ražotāju cenu pārmaiņām.

7.1.attēls. Patēriņa cenu pārmaiņas,

Izmaiņas % pret iepriekšējā gada atbilstošo mēnesi (12 mēnešu inflācija)



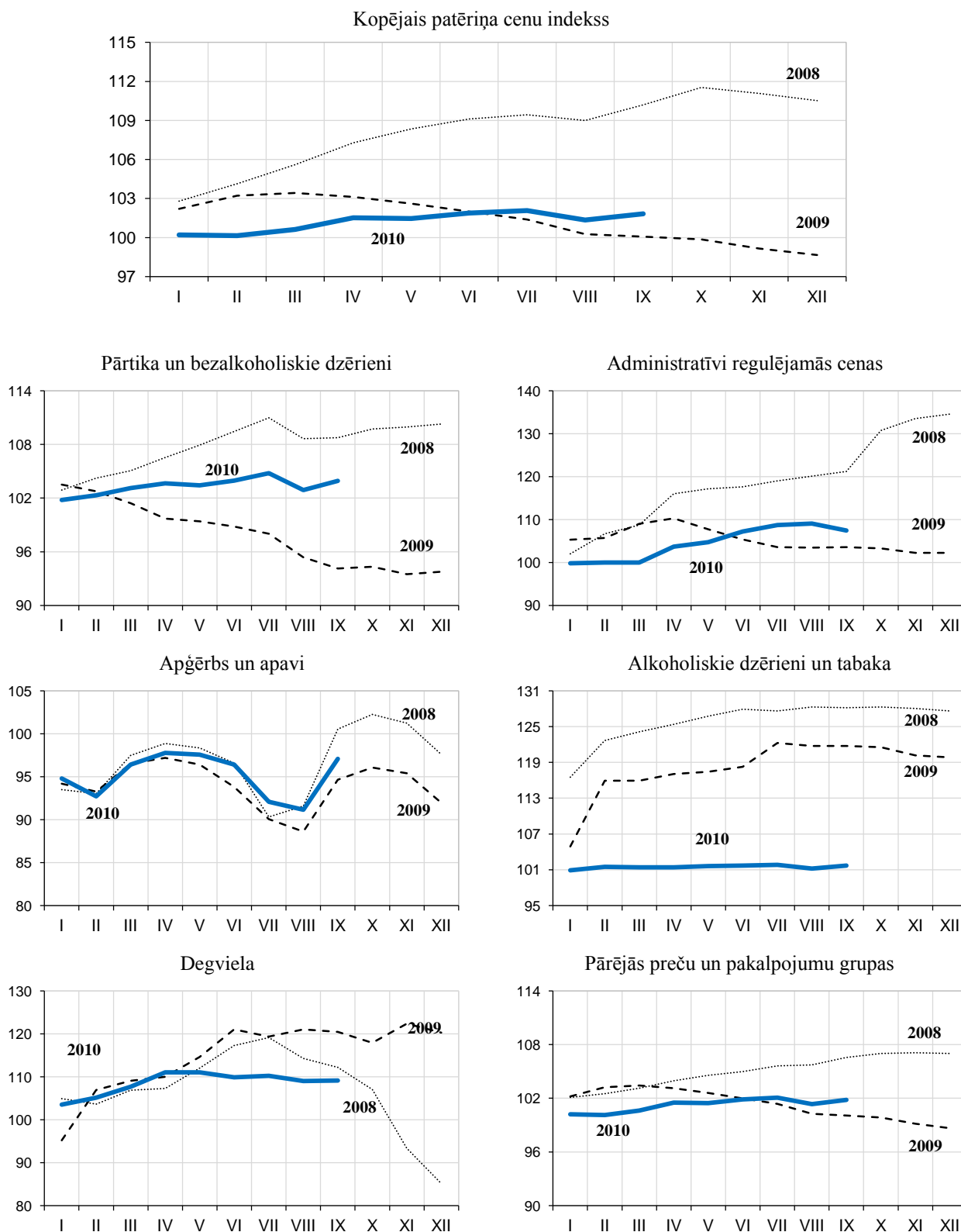
2006.gada decembris = 100



7.1.tabula. Patēriņa cenu pārmaiņas pa mēnešiem

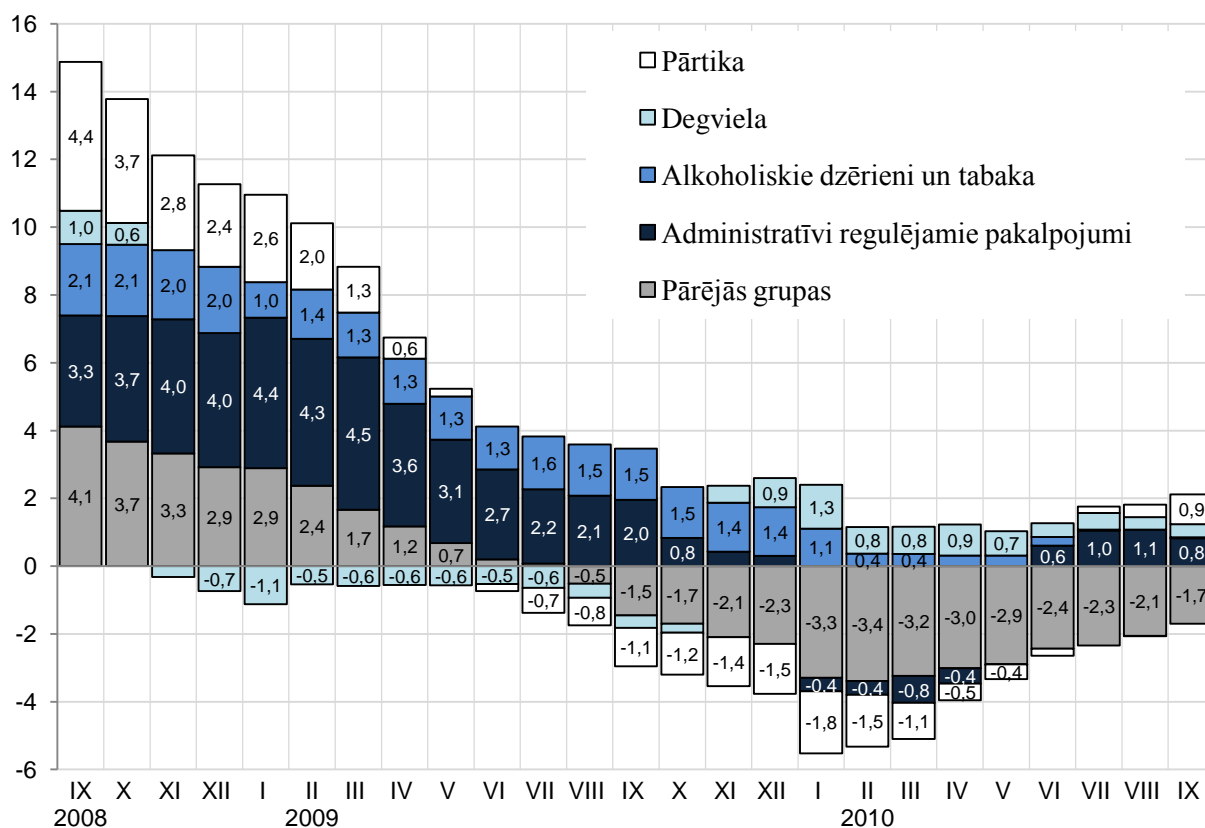
Gads	Mēnesis	Cenu izmaiņas %		
		salīdzinot ar iepriekšējo mēnesi	salīdzinot ar iepriekšējā gada attiecīgo mēnesi	vidēji gada laikā
2009	Janvāris	2,1	9,8	14,9
	Februāris	1,1	9,6	14,3
	Marts	0,1	8,2	13,5
	Aprīlis	-0,4	6,2	12,5
	Maijs	-0,4	4,7	11,4
	Jūnijs	-0,5	3,4	10,2
	Jūlijs	-0,6	2,5	9,1
	Augusts	-1,0	1,8	7,9
	Septembris	-0,1	0,5	6,7
	Oktobris	-0,2	-0,9	5,5
	Novembris	-0,7	-1,2	4,5
	Decembris	-0,5	-1,2	3,5
2010	Janvāris	0,2	-3,1	2,5
	Februāris	0,0	-4,2	1,3
	Marts	0,5	-3,9	0,3
	Aprīlis	0,9	-2,7	-0,4
	Maijs	-0,1	-2,3	-1,0
	Jūnijs	0,4	-1,4	-1,4
	Jūlijs	0,2	-0,6	-1,6
	Augusts	-0,7	-0,3	-1,8
	Septembris	0,4	0,4	-1,8

7.2.attēls. **Patēriņa cenu indekss grupās un apakšgrupās,**
iepriekšējā gada decembris =100



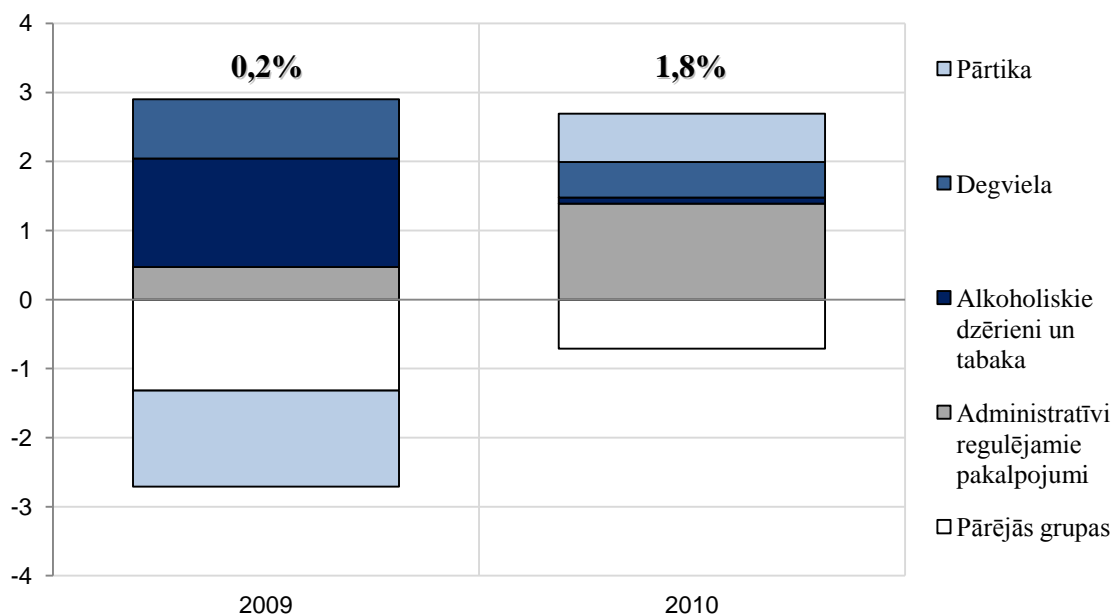
7.3.attēls. Atsevišķu preču un pakalpojumu grupu ietekme uz kopējo patēriņa cenu indeksu

12 mēnešu inflācija, procentpunkti

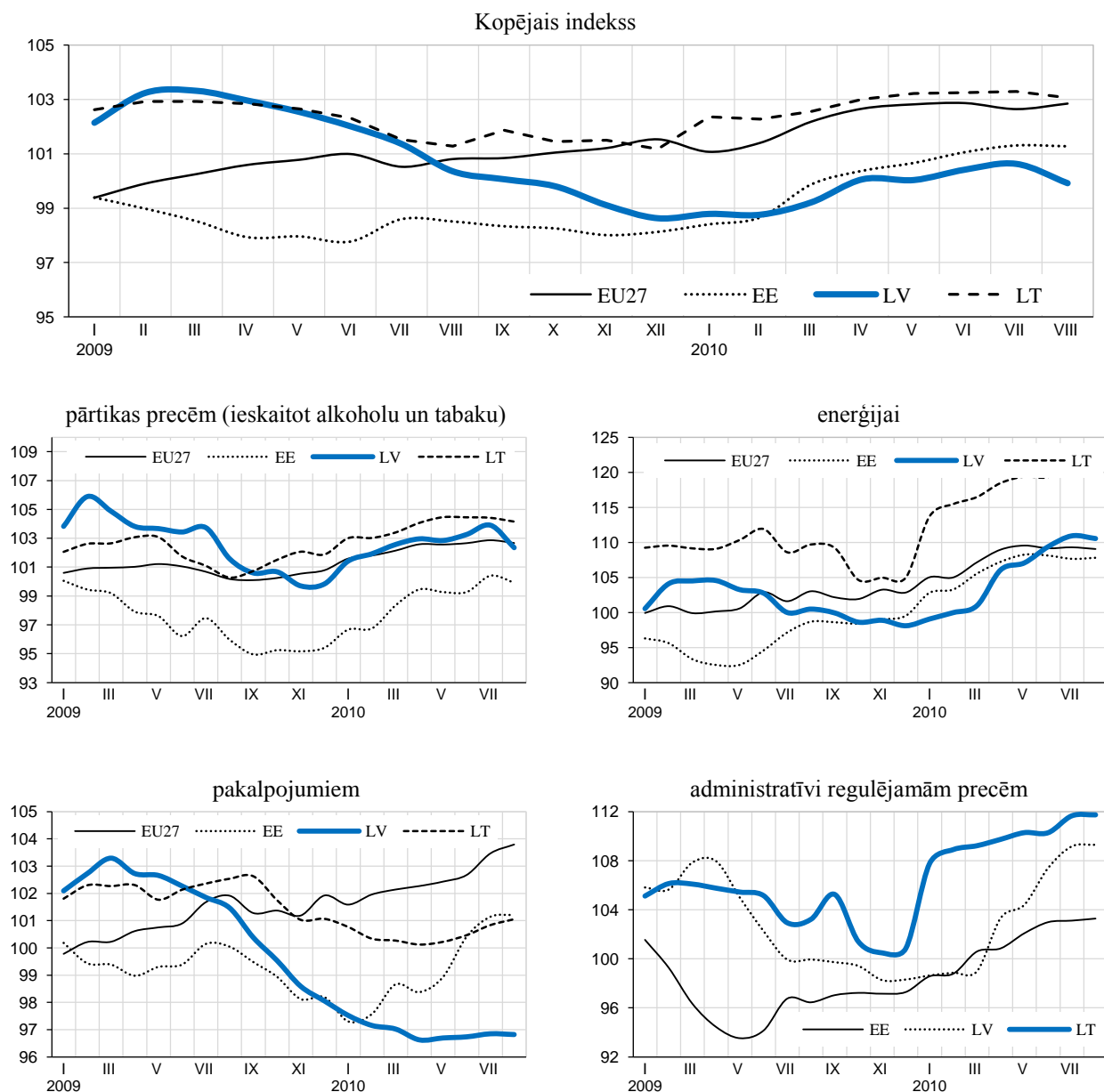


Patēriņa cenu indekss sadalījumā pa atsevišķām preču un pakalpojumu grupām 2009. un 2010.gada septembrī

Ieguldījums izmaiņās, iepriekšējā gada decembris = 100

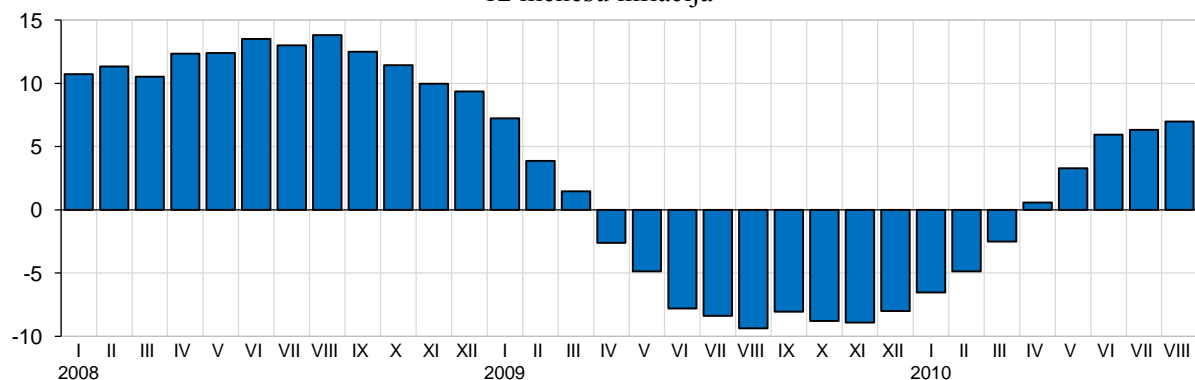


7.4.attēls. Saskaņotais patēriņa cenu indekss pa mēnešiem, 2008.gada decembris =100



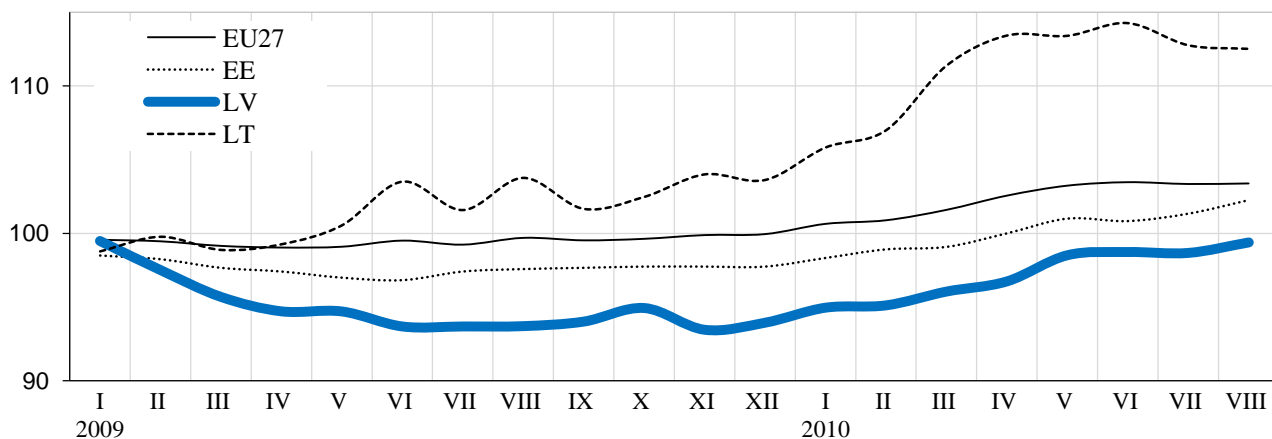
7.5.attēls. Ražotāju cenu pārmaiņas

12 mēnešu inflācija

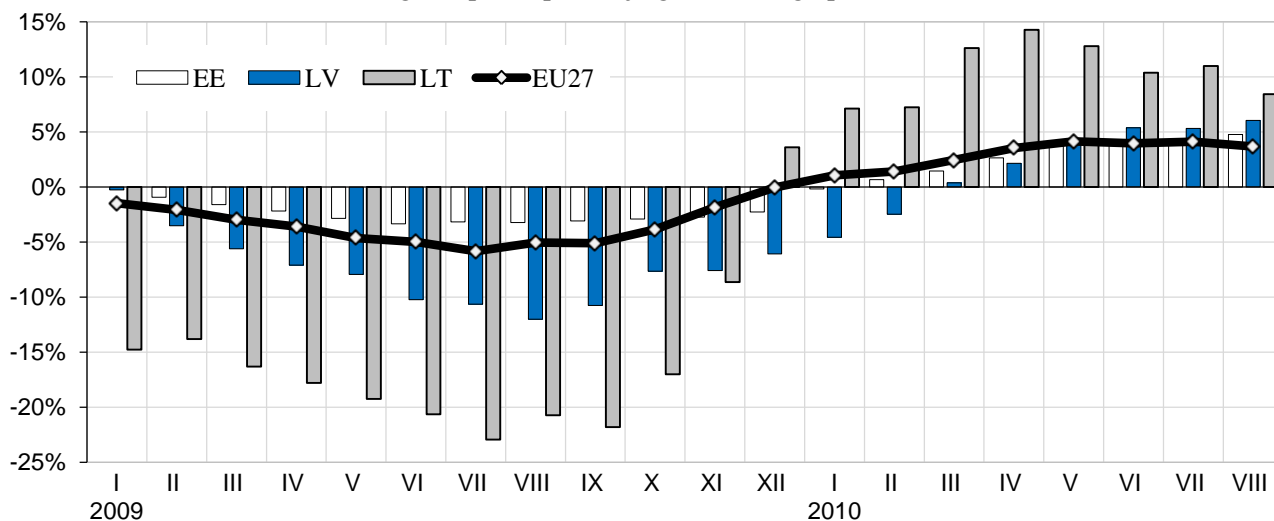


7.6.attēls. Ražotāju cenu dinamika apstrādes rūpniecībā

2008.g. decembris=100

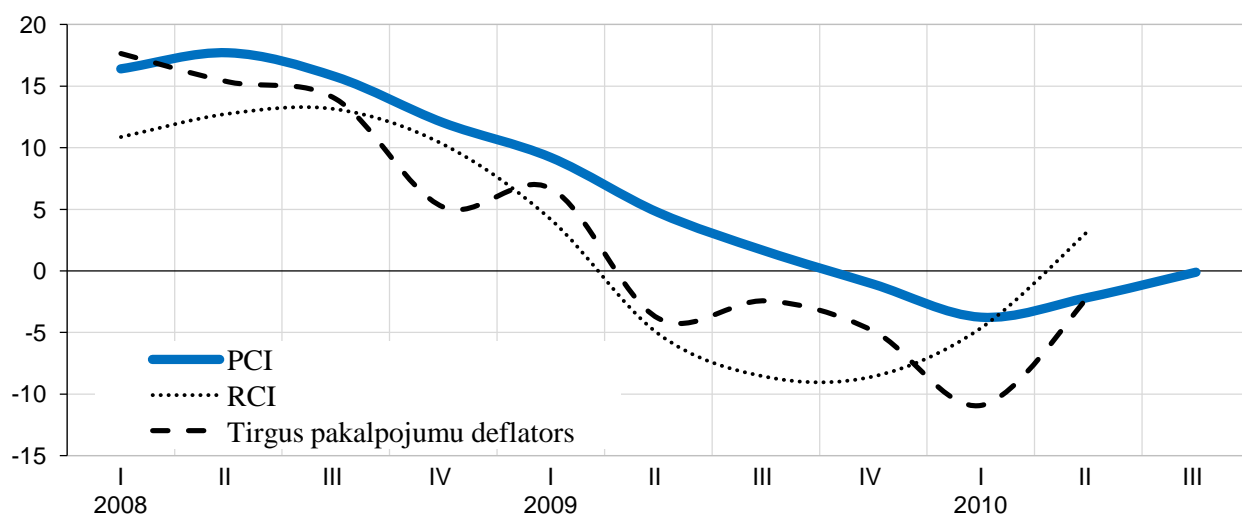


Pieaugums pret iepriekšējā gada attiecīgo periodu, %



7.7.attēls. Patēriņa cenu, ražotāju cenu un tirgus pakalpojumu pievienotās

vērtības deflatora izmaiņas, ceturkšņa izmaiņas pret iepriekšējā gada atbilstošo ceturksni, %



8. Prognozes

Tautsaimniecības attīstība

Turpmāko ekonomisko attīstību lielā mērā noteiks globālās ekonomikas spēja atjaunot izaugsmi, kā arī Latvijas īstenotās ekonomikas atveseļošanas politikas efektivitāte.

Globālās ekonomikas atveseļošanās noris straujāk nekā tika prognozēts iepriekš. Tomēr nākotnes perspektīvas ir jāvērtē piesardzīgi. Galvenā politiskā prioritāte pasaules ekonomikā joprojām ir saistīta ar finanšu sektora atveseļošanu, ņemot vērā arī reālā sektora lejupslīdes pakārtoto ietekmi uz to. Eiropas Savienības turpmāko attīstību var negatīvi ietekmēt arī vairāku valstu valdības sektora finanšu problēmas un nepieciešamība mazināt pārmērīgo budžeta deficītu, lai nodrošinātu valstu finanšu ilgtspēju.

Latvijas ekonomikā 2010. un 2011.gadā vēl nevaram rēķināties ar vērā ņemamu iekšējā pieprasījuma pieaugumu, ko noteiks mājsaimniecību augstās parādsaistības un privātā sektora zemais investīciju līmenis, kā arī sabiedriskā pieprasījuma samazinājums nepieciešamās budžeta konsolidācijas dēļ.

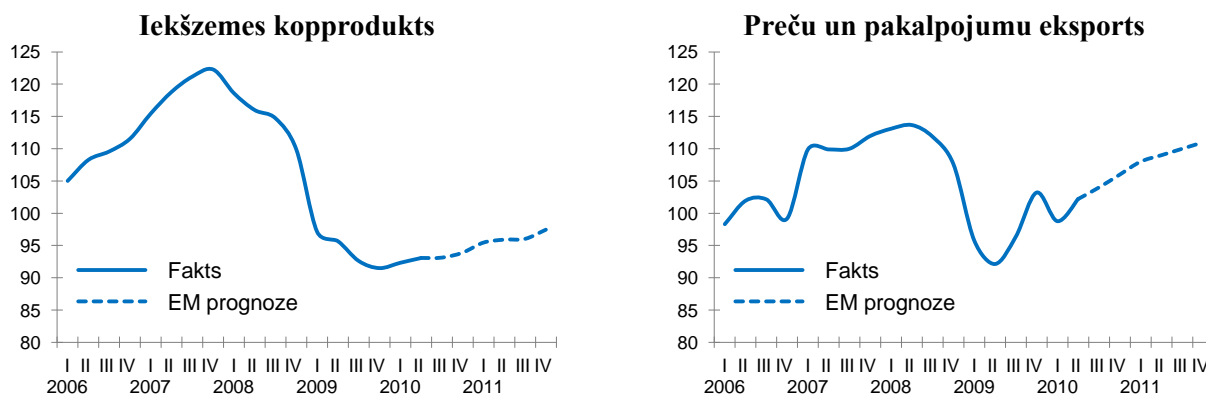
Privātā sektora investīcijas galvenokārt ietekmē uzņēmēju nogaidošais noskaņojums attiecībā uz nākotnes perspektīvām, ko nosaka vājš kopējais pieprasījums, kas savukārt vēl vairāk palielina banku sektora piesardzību kredītu izsniegšanā.

Galvenais ekonomikas atlabšanas avots šogad un nākošgad būs eksports. Jāatzīmē, ka saistībā ar eksporta iespēju paplašināšanos, palielināsies starppatēriņa preču imports. Savukārt iekšējam pieprasījumam saglabājoties relatīvi zemā līmenī, netiks radīts papildus spiediens uz importa palielinājumu. Tāpēc Latvijas preču un pakalpojumu eksporta – importa bilance saglabāsies pozitīva.

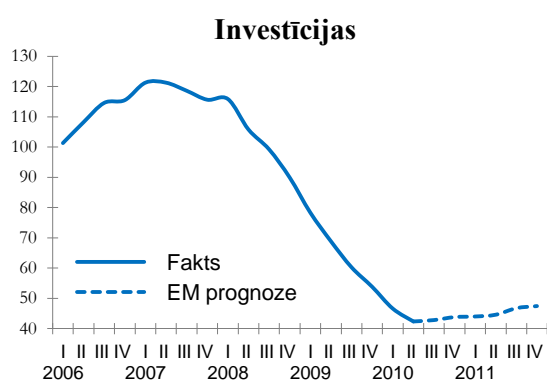
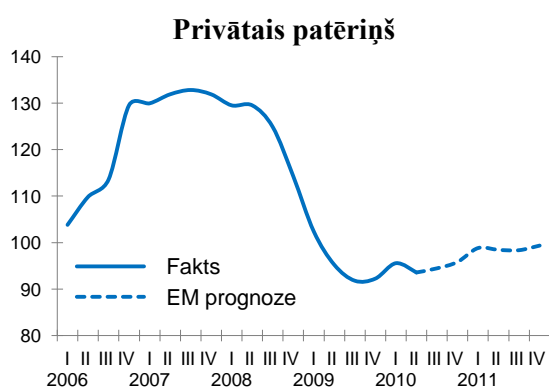
Neraugoties uz pakāpenisko IKP pieaugumu, sākot jau ar 2010.gada 1.ceturksni, IKP līmenis 2010.gadā vēl var atpalikt par 1% no 2009.gada apjoma, jo izaugsme atsākās no ļoti zema līmeņa. 2011.gada kopējā izaugsme salīdzinājumā ar iepriekšējo gadu jau būs pozitīva un IKP apjoms var par 3,5% pārsniegt 2010.gada līmeni.

8.1.attēls. **IKP no izlietojuma puses**

(2005.gada 4.ceturksnis = 100)

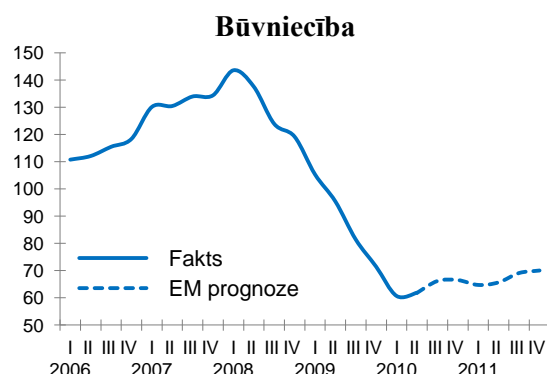
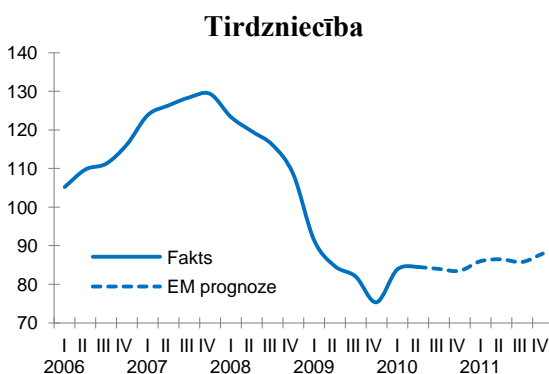
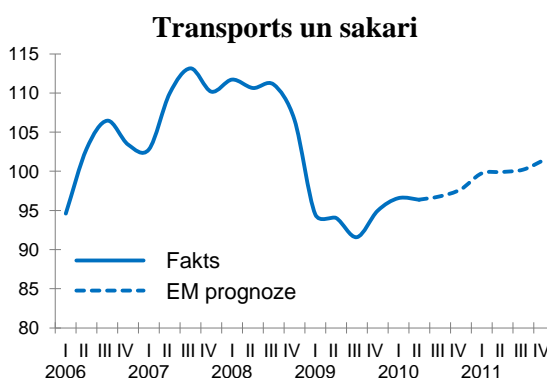
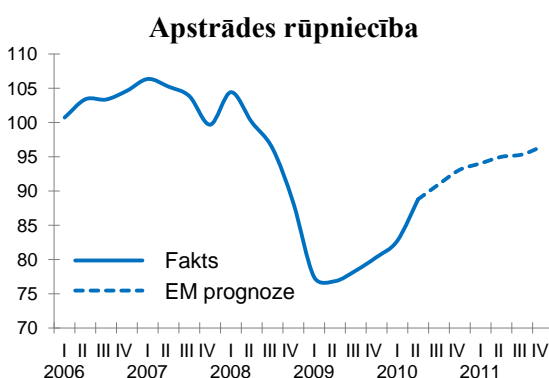


8.1. attēla turpinājums



Nozaru griezumā 2010.gadā ražošanas apjomu vidējais samazinājums vēl saglabāsies būvniecībā, tirdzniecībā un atsevišķās komercpakalpojumu nozarēs. Valsts budžeta izdevumu samazinājums tiešā veidā atsauksies uz sabiedrisko pakalpojumu nozari (valsts pārvalde, veselības aprūpe un izglītība), kuras izlaide būs mazāka nekā 2009.gadā. Savukārt uz eksportu vērsto nozaru – apstrādes rūpniecības, lauksaimniecības un transporta pakalpojumu izlaide jau 2010.gadā pārsniegs 2009.gada vidējo līmeni.

8.2.attēls. Nozaru attīstības tendences (2005.gada 4.ceturksnis = 100)



2011.gadā gandrīz visām tautsaimniecības nozarēm ir gaidāmi pozitīvi pieauguma tempi, t.sk., arī pakalpojumu nozarēm.

8.1.tabula. **IKP dinamika**, % pret iepriekšējo gadu

	2008	2009	2010	2011
IKP no izlietojuma puses	-4,2	-18,0	-1,0	3,5
Privātais patēriņš	-5,2	-24,0	0,1	4,0
Valsts patēriņš	1,5	-9,2	-11,2	-3,5
Kopējā pamatkapitāla veidošana	-13,6	-37,3	-29,9	4,4
Eksports	2,0	-15,5	6,6	6,8
Imports	-11,2	-35,5	6,5	5,6
IKP pa nozarēm	-4,2	-18,0	-1,0	3,5
Primārās nozares	0,5	3,0	5,7	4,3
Apstrādes rūpniecība	-6,5	-19,2	13,8	7,7
Elektroenerģija, gāzes un ūdens apgāde	-2,4	-7,2	8,5	1,9
Būvniecība	-2,6	-33,6	-25,0	5,4
Tirdzniecība	-8,4	-29,0	-0,9	3,5
Transports un sakari	0,5	-14,8	2,9	3,5
Sabiedriskie pakalpojumi	1,3	-6,3	-8,3	-1,9
Citi komercpakalpojumi	0,0	-5,5	-2,5	2,8

Lai sagatavotu izvērtākas ekonomikas attīstības prognozes, tika aptaujātas nozaru asociācijas un lielākie ražošanas uzņēmumi Latvijā. Aptaujas ietvaros nozaru asociācijas un uzņēmēji sniedza atbildes par savas darbības novērtējumu par 2010.gada 1.pusgadā saražotās produkcijas vai sniegto pakalpojumu apjomiem, cenām, nodarbināto skaitu uzņēmumā un konkurētspēju iekšzemes un ārējos tirgos, kā arī prognozes par turpmākajām attīstības iespējām, t.sk. eksporta pasūtījumiem gan uz Eiropas Savienības valstīm, gan uz NVS valstīm, nodarbināto skaita izmaiņām un plānotajām investīcijām.

Izvērtējot nozaru asociāciju un uzņēmēju sniegtās atbildes, jāsecina, ka aptaujāto uzņēmumu optimisms par uzņēmuma nākotni pakāpeniski palielinās, īpaši saistībā ar eksporta iespēju paplašināšanu, galvenokārt uz ES valstīm. Vairums aptaujāto uzņēmumu 2010.gadā, salīdzinot ar 2009.gadu, plāno palielināt saražotās produkcijas vai sniegto pakalpojumu apjomu, kā arī paredz, ka saražotās produkcijas cenas saglabāsies patreizējā līmenī vai pat nedaudz pieaugs.

Lielākā daļa aptaujāto uzņēmumu plāno saglabāt vai palielināt nodarbināto skaitu. Lielākā daļa no aptaujātajiem uzņēmumiem 2010.gadā plāno veikt investīcijas savu uzņēmumu attīstībai. Savukārt nedaudz vairāk kā puse aptaujāto uzskata, ka 2010.gada sešos mēnešos uzņēmumu konkurētspēja ir augusi.

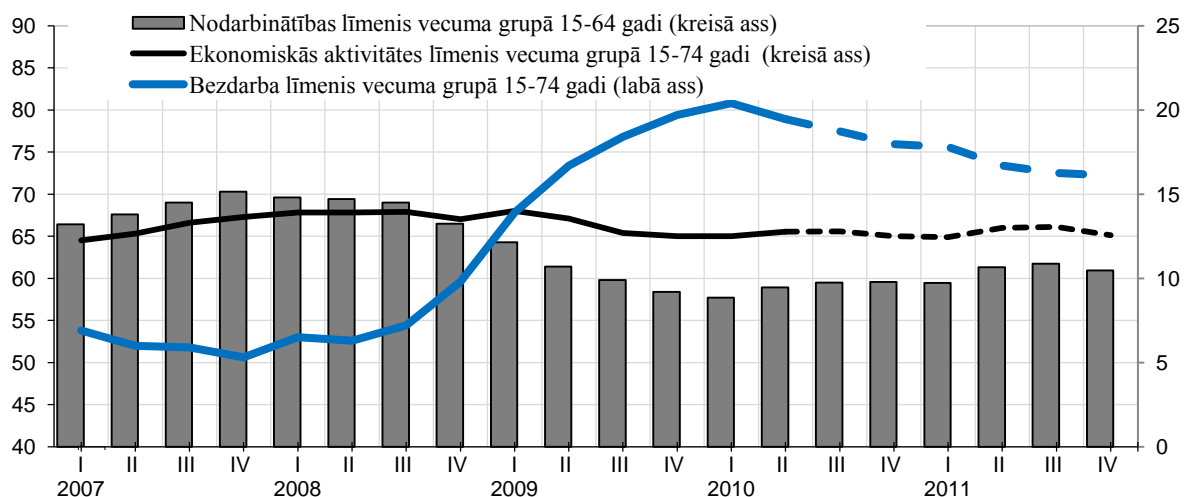
Pārsvārā aptaujātie, kā galvenos ražošanu ierobežojošos faktorus veiksmīgai nozares un uzņēmumu attīstībai norādīja joprojām zemo iedzīvotāju pirktspēju, apgrūtināto piekļuvi kredītresursiem, augsti kvalificēto speciālistu trūkumu, neskaidrību nodokļu politikā, kā arī ēnu ekonomikas pieaugumu un ES struktūrfondu lēno apguvi.

Darba tirgus

Darba tirgū situācija turpinās pakāpeniski uzlaboties – nodarbināto iedzīvotāju skaits turpinās palielināties turpmākajos ceturkšņos, tomēr, salīdzinot ar šī gada 2.ceturksni, pieauguma tempi būs mērenāki. Nākamgad, līdz ar jaunu sezonas darbu parādīšanos, nodarbinātības palielinājums atkal kļūs straujāks. Kopumā 2010.gadā nodarbināto skaits būs par 4,8% mazāks nekā vidēji 2009.gadā, jo jāņem vērā, ka nodarbinātības pieaugums atsākas no ļoti zema līmeņa. 2011.gadā, salīdzinot ar 2010. gadu, nodarbināto skaits varētu pieaugt par 2,6 procentiem.

Nodarbināto iedzīvotāju īpatsvars iedzīvotāju kopskaitā, vecuma grupā no 15-64 gadiem, šogad vidēji veidos 58,9%, bet 2011.gadā palielināsies līdz 60,9%. Iedzīvotāju nodarbinātība turpinās pieaugt arī nākamajos gados (2015.gadā iedzīvotāju nodarbinātības līmenis varētu būt 65-67% robežās). Kopumā nodarbinātības pieaugums turpmākajos gados būs mērenākos tempos nekā izaugsme, jo izlaides pieaugums balstīsies vairāk uz produktivitātes pieaugumu, bet mazāk uz nodarbināto skaita pieauguma.

8.3.attēls. Darba tirgus attīstības tendences



*līdz 2010.gada 1.cet. atspoguļoti faktiskie dati

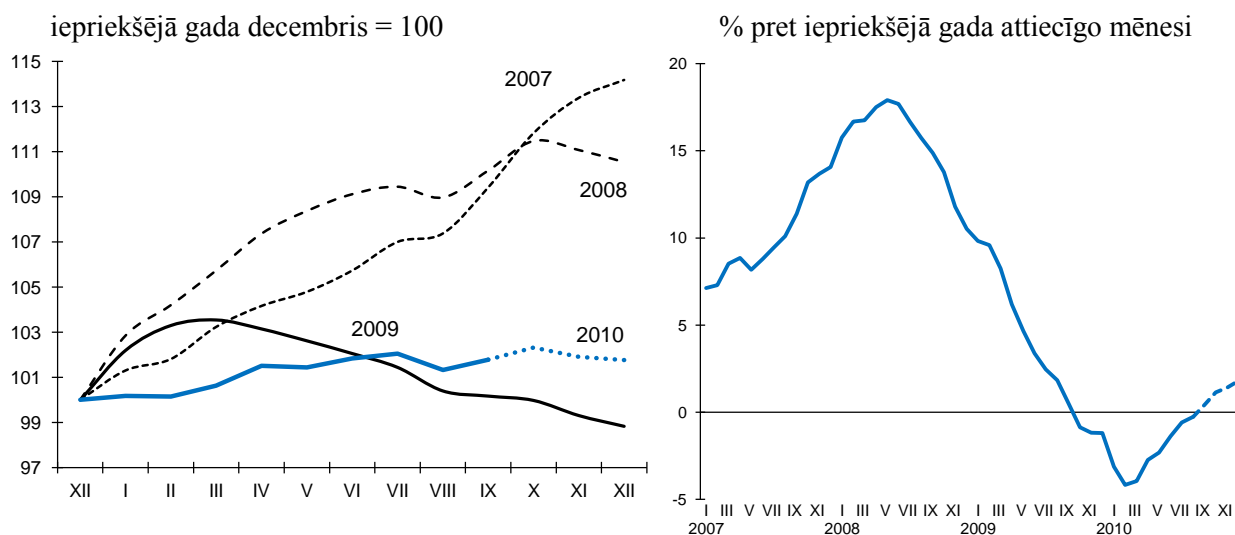
Sagaidāms, ka bezdarbs turpinās samazināties arī šī gada turpmākajos ceturkšņos, tomēr vidēji gada griezumā joprojām saglabāsies augstāks kā vidēji 2009.gadā, veidojot 17,5 – 18%. Savukārt 2011.gadā bezdarbības līmenis varētu samazināties līdz 16,5 procentiem.

No krīzes radītām sekām straujāk atkopsies tirgojamās nozares – apstrādes rūpniecība, transports un sakari, kā arī primārās nozares. Šajās nozarēs pieprasījums pēc darbaspēka jau 2010.gadā pārsniegs 2009.gada līmeni. Tajā pašā laikā darbaspēka pieprasījums citās nozarēs joprojām ir zems. Piemēram, būvniecībā nodarbināto skaits, salīdzinot ar 2009.gada vidējo līmeni, būs par 20% mazāks un pieaugums ir sagaidāms tikai 2011.gadā (par 3%). Turpretim sabiedrisko pakalpojumu sektorā nodarbināto skaits turpinās samazināties arī nākamgad, ko noteiks sagaidāmie budžeta konsolidācijas pasākumi un sabiedriskā sektora reformas. Turklāt budžeta izdevumu ierobežojumi neļaus palielināt nodarbināto skaitu vismaz līdz 2013.gadam.

Cenas

Atlikušos gada trijos mēnešos neprognozējam izteiktu cenu kāpumu vai kritumu un inflācijas līmenis būs tuvs sezonai raksturīgām izmaiņām. 2010.gada beigās cenu kopīgais pieaugums būs 1,8 līdz 2% robežās, tomēr, ņemot vērā cenu samazinājumu 2009.gada otrajā pusē, gada vidējais cenu līmenis 2010.gadā būs par aptuveni 1% zemāks nekā 2009.gadā.

8.4.attēls. 12 mēnešu inflācija



Turpmāk cenu izmaiņas no vienas puses ierobežos joprojām vājais iekšzemes pieprasījums, bet no otras puses saglabāsies liels ārējo faktoru spiediens – galvenokārt energoresursu, ražošanas izejvielu un pārtikas cenu iespējamais kāpums pasaules tirgū.

Ekonomikas ministrs

A.Kampars

Vīza: Valsts sekretārs –

J.Pūce

11.10.2010. 16:48
10092
Jānis Salmiņš
janis.salmins@em.gov.lv, 67013112