

LATVIJA MONETĀRIE INVESTĪCIJAS
RĀDĪTĀJI
IEDZĪVOTĀJU IENĀKUMI
CENAS TIRDZNIECĪBA
ĀRĒJĀ EKONOMISKĀ VIDE ĀRĒJĀ
DARBA TIRGUS
APSTRĀDES
VALSTS ĀRĒJĀ MAKSĀJUMU BILANCE
BUDŽETS TIRDZNIECĪBA
IEKŠĒMĒS KOPPRODUKTS: NOZARU
ATTĪSTĪBA
CENAS ĪSUMĀ
STĀVOKLIS
EKONOMISKAIS
RĀDĪTĀJI
IEKŠĒMĒS KOPPRODUKTS: NOZARU ATTĪSTĪBA
IZLIETOJUMS MAKSĀJUMU BILANCE
IEKŠĒMĒS KOPPRODUKTS:
RŪPNIECĪBA
TIRDZNIECĪBA
ĀRĒJĀ
TIRDZNIECĪBA
IEKŠĒMĒS KOPPRODUKTS:
NOZARU
ATTĪSTĪBA
MONETĀRIE
RĀDĪTĀJI

#60 | 2014-3

LATVIJAS TAUTSAIMNIECĪBA MAKROEKONOMISKAIS APSKATS



LATVIJAS REPUBLIKAS
EKONOMIKAS MINISTRĪJA



LATVIJAS REPUBLIKAS
CENTRĀLĀ STATISTIKAS PĀRVALDE

© 2014 | Latvijas Republikas Ekonomikas ministrija
Latvijas Republikas Centrālā statistikas pārvalde

Pamatā skaitliskā informācija un dati, izņemot īpaši norādītos gadījumos, ir saņemti no Latvijas Republikas Centrālās statistikas pārvaldes. Eiropas Savienības dati tiek ņemti no *Eurostat* datu bāzes. Latvijas Bankas un Finanšu un kapitāla tirgus komisijas dati ir izmantoti Latvijas maksājumu bilances, banku un monetāro rādītāju raksturojumā. Valsts kases dati ir izmantoti valsts finanšu rādītāju raksturojumā.

Pārpublicēšanas un citēšanas gadījumā atsauce ir obligāta

Ja Jums ir komentāri, jautājumi vai ierosinājumi, lūdzam tos adresēt:
Latvijas Republikas Ekonomikas ministrijai
Brīvības ielā 55
Rīga, LV-1519

Tālrunis 371 67 013 293
E-pasts: macro@em.gov.lv
Interneta vietne: <https://em.gov.lv>

ISSN 1407-5350



SATURS

EKONOMISKAIS STĀVOKLIS ĪSUMĀ	4
ĀRĒJĀ EKONOMISKĀ VIDE	5
IEKŠZEMES KOPPRODUKTS: IZLIETOJUMS.....	6
IEKŠZEMES KOPPRODUKTS: NOZARU ATTĪSTĪBA	8
APSTRĀDES RŪPNIECĪBA.....	10
INVESTĪCIJAS	12
ĀRĒJĀ TIRDZniecība	13
MAKSĀJUMU BILANCE	16
CENAS	18
MONETĀRIE RĀDĪTĀJI.....	18
VALSTS BUDŽETS	22
DARBA TIRGUS.....	24
IEDZĪVOTĀJU IENĀKUMI.....	25
STARPTAUTISKIE SALĪDZINĀJUMI.....	28

EKONOMISKAIS STĀVOKLIS ĪSUMĀ

Latvijas ekonomikas izaugsme no 2011. līdz 2013. gadam sasniedza vidēji 4,7% ik gadu, kas bija viena no straujākajām ES. Pieauguma tempi 2014. gadā ir nedaudz samazinājušies. 2014. gada 2. ceturksnī IKP pieauga par 2,3% un kopumā 1. pusgadā par 2,5% pārsniedza iepriekšējā gada atbilstošā perioda līmeni.

Lielākais devums IKP pieaugumā 2014. gadā ir iekšzemes pieprasījumam. Privātais patēriņš gada pirmajā pusē par 2,5% pārsniedza iepriekšējā gada atbilstošā perioda līmeni. Salīdzinot ar 2013. gadu, privāta patēriņa dinamika ir lēnāka – lai arī 2014. gadā ir augusi darba samaksa, tomēr nodarbinātības kāpums ir lēns. 2014. gada pirmajā pusē investīciju apjoms bija par 5% lielāks nekā pirms gada. Investīciju dinamiku ietekmē investoru nogaidošā attieksme saistībā ar pieaugošu nenoteiktību ārējā vidē.

Lēnāka nekā gaidīta izaugsme ES valstīs un ekonomiskās situācijas pavājināšanās Krievijā ietekmē Latvijas eksportu. Preču un pakalpojumu eksporta apjomi 2014. gada pirmajā pusē bija par 2,5% lielāki nekā pirms gada.

Nozaru griezumā lielāks devums IKP pieaugumā 2014. gada 1. pusgadā bija būvniecības, tirdzniecības un transporta nozarēm. Apstrādes rūpniecībā ražošanas apjomi astoņos mēnešos

bija tuvi pagājušā gada janvāra-augusta līmenim, vienlaikus apakšnozārēs attīstības tendences ir ļoti atšķirīgas.

Turpina uzlaboties situācija darba tirgū, tomēr tas notiek lēnākos tempos nekā iepriekšējos gados. Nodarbināto skaits 2014. gada 1. ceturksnī gada griezumā pieauga par 0,2%, bet 2. ceturksnī faktiski saglabājās nemainīgs. 2014. gada 2. ceturksnī nodarbināti bija 889,1 tūkst. iedzīvotāju jeb 59,3% no iedzīvotāju skaita vecumā no 15-74 gadiem. Bezdarba līmenis 2. ceturksnī saruka līdz 10,7%. Sagaidāms, ka kopumā 2014. gadā nodarbināto skaita pieaugums sasniegs 0,3%, bet bezdarba līmenis saruks līdz 10,4 procentiem.

2014. gadā vērojama mērena cenu dinamika. Septembrī patēriņa cenas bija par 1% augstākas nekā pirms gada. Lielākā ietekme uz patēriņa cenu izmaiņām gada laikā bija cenu kāpumam apģērbam un apaviem, alkoholam un tabakai, kā arī pakalpojumiem. Sagaidāms, ka vidējais patēriņa cenu līmenis 2014. gadā būs zem 1 procenta.

Ekonomikas ministrija prognozē, ka IKP 2014. gadā pieaugs par 2,5%. Ekonomikas galvenais dzinulis joprojām būs iekšzemes pieprasījums.

Ekonomikas attīstības pamatrādītāji

	2010	2011	2012	2013	2014p
<i>izmaiņas pret iepriekšējo gadu, procentos</i>					
Iekšzemes kopprodukts	-2,9	5,0	4,8	4,2	2,5
Patēriņa cenas	-1,1	4,4	2,3	0,0	0,8
Nodarbināto skaits	-6,4	1,3	1,6	2,1	0,3
<i>Procentos</i>					
Bezdarba līmenis	19,5	16,2	15,0	11,9	10,4
<i>procentos pret iekšzemes kopproduktu</i>					
Vispārējā valdības sektora bilance	-8,2	-3,4	-0,8	-0,9	-0,9
Eksporta-importa saldo	-1,5	-5,0	-4,4	-3,2	-2,3

p – prognoze

Globālā ekonomikas attīstība joprojām ir vāja un dažādos reģionos atšķirīga. Attīstītajās valstīs izaugsmes perspektīvas lēni uzlabojas. Savukārt attīstības valstīs situācija ir nedaudz pasliktinājusies, lai arī izaugsmes tempi tajās joprojām ir salīdzinoši strauji.

Kopš 2013. gada ekonomiskā situācija ES pakāpeniski uzlabojas un IKP aug jau piekto ceturksni pēc kārtas. 2014. gada 2. ceturksnī IKP pieauga par 0,2% un bija par 1,3% lielāks nekā pirms gada. Tajā skaitā eirozonā IKP 2. ceturksnī salīdzinājumā ar 1. ceturksni saglabājās nemainīgs un bija par 0,5% lielāks nekā pirms gada. ES ekonomikas izaugsmes tempi 2. ceturksnī bija vājāki, nekā gaidīts, kaut arī daļēji to noteica vienreizēji faktori. Jaunākie konjunktūras apsekojumi liecina, ka ekonomiskās aktivitātes ES pakāpeniski palielinās, tomēr fiskālās problēmas eirozonā joprojām ir aktuālas un sagaidāms, ka ekonomikas izaugsmes tempi būs mēreni.

ASV ekonomikā vērojama izaugsme – 2014. gada 2. ceturksnī IKP pieauga par 1% un bija par 2,5% lielāks nekā pirms gada. Straujās izaugsmes pamatā bija eksporta, privāto un valsts izdevumu, kā arī investīciju pieaugums.

Āzijas valstīs globālo krīzi ir pārvarējušas veiksmīgāk nekā citu reģionu valstīs, tomēr vājais ārējais pieprasījums ierobežo reģiona izaugsmi.

NVS valstu izaugsme nav vienmērīga. Krievijā izaugsme palēninās – 2014. gada 2. ceturksnī IKP samazinājās par 0,3% un bija tikai par 0,8% lielāks nekā pirms gada. Privātā patēriņa pieauguma tempi palēninās un tā devums izaugsme sarūk. To lielā mērā nosaka Krievijas rubļa vērtības kritums un augošā inflācija. Nopietnas problēmas Krievijas finanšu tirgos ir radījuši Ukrainas krīze.

Pēc Eiropas komisijas prognozēm pasaules ekonomikas izaugsme 2014. gadā varētu sasniegt 3,5 procentus.

Pasaules ekonomikas attīstība

IKP izmaiņas procentos

	2010	2011	2012	2013	2014p
Pasaule	5,4	4,1	3,4	3,3	3,3
ASV	2,5	1,6	2,3	2,2	2,2
Japāna	4,7	-0,5	1,5	1,5	0,9
Ķīna	10,4	9,3	7,7	7,7	7,4
NVS	5,0	4,8	3,4	2,2	0,8
Eiropas Savienība, tai skaitā:	2,0	1,6	-0,4	0,1	1,6
Vācija	3,9	3,4	0,9	0,5	1,4
Zviedrija	6,6	2,9	0,9	1,6	2,1
Lielbritānija	1,7	1,1	0,3	1,7	3,2
Latvija	-1,3	5,3	5,2	4,1	2,7
Lietuva	1,6	6,0	3,7	3,3	3,0
Igaunija	2,5	8,3	4,7	1,6	1,2

Avots: Starptautiskais valūtas fonds, p – prognoze

IEKŠZEMES KOPPRODUKTS: IZLIETOJUMS

Pēc vairāku gadu straujās ekonomiskās izaugsmes, kad IKP vidējie gada pieauguma tempi 2005.-2007. gadā pārsniedza 10%, Latvijas ekonomikā 2008. gadā globālās finanšu krīzes rezultātā iestājās recesija. Krīzes laikā IKP samazinājās par gandrīz 20%, zemāko punktu sasniedzot 2009. gada nogalē.

2012. gada sākumā Latvijas tautsaimniecības perspektīvas tika vērtētas ļoti piesardzīgi, jo bija bažas kā ekonomiskās situācijas pasliktināšanās ES ietekmēs Latvijas izaugsmes tempus. Tomēr Latvijas ekonomika bija noturīga pret ārējās vides satricinājumiem un kopumā 2012. gadā IKP pieauga par 4,8%. 2013. gadā turpinājās izaugsme un IKP bija par 4,2% lielāks nekā iepriekšējā gadā.

2014. gada pirmajā pusē IKP pieauga par 2,5%, salīdzinot ar 2013. gada attiecīgo periodu. Lai arī pēdējos gadus Latvijas ekonomikā bija vērojama straujāka izaugsme ES, tomēr IKP vēl ir par 7% mazāks nekā bija pirms krīzes – 2007. gadā.

Lielākais devums izaugsmē gan 2013., gan 2014. gadā ir privātajam patēriņam. Tomēr 2014. gadā tas pieaug lēnākos tempos nekā 2013. gadā. 2014. gada 2. ceturksnī, salīdzinot ar 2014. gada 1. ceturksni, privātais patēriņš pieauga par 0,9% (pēc sezonāli izlīdzinātiem datiem) un bija par 2,3% lielāks nekā pirms gada. Lai arī gada pirmajā pusē salīdzinoši strauji ir augusi darba samaksa, tomēr nodarbinātības kāpums 2014. gadā ir krietni lēnāks nekā pagājušajā gadā.

2014. gadā stabili aug valdības patēriņš – 2. ceturksnī tas palielinājās par 4,9%, salīdzinot ar 2013. gada 2. ceturksni.

Iekšzemes kopprodukts

2004. gads = 100



Iekšzemes kopprodukta izlietojums

izmaiņas pret iepriekšējo gadu, procentos

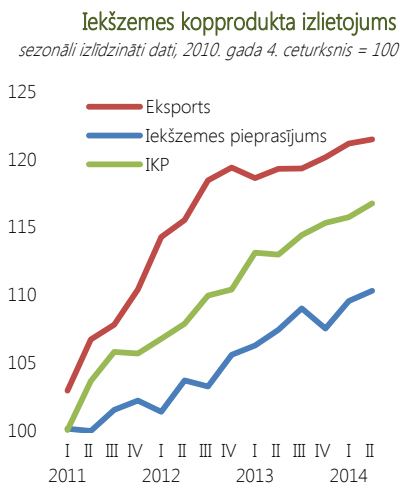
	2009	2010	2011	2012	2013
Iekšzemes kopprodukts	-14,2	-2,9	5,0	4,8	4,2
Privātais patēriņš	-16,2	3,1	2,9	3,0	6,2
Valsts patēriņš	-10,7	-8,1	3,1	0,4	-4,2
Kopējā pamatkapitāla veidošana	-33,3	-20,0	24,2	14,5	-5,2
Eksports	-12,9	13,4	12,0	9,8	1,5
Imports	-31,7	12,4	22,0	5,4	0,3

2014. gada 2. ceturksnī veikto investīciju apjoms bija par 1,8% lielāks nekā pirms gada. Salīdzinoši lēnais investīciju pieaugums ir saistīts ar nogaidošo attieksmi saistībā ar pieaugošo nenoteiktību ārējā vidē. Vienlaikus pozitīvi vērtējams, ka galvenajā Latvijas eksporta nozarē – apstrādes rūpniecībā investīcijas gada griezumā pieaugušas par 32 procentiem.

Kopš 2010. gada Latvijas preču un pakalpojumu eksports pieauga ļoti strauji un bija galvenais tautsaimniecības attīstības dzinulis. Eksporta apjomi 2012. gadā par gandrīz 25% pārsniedza pirmskrīzes līmeni. Kopš 2013. gada, saistībā ar zemo pieprasījumu ārējos tirgos, eksporta dinamika ir kļuvusi mērenāka.

Lēnāka nekā gaidīta izaugsme ES valstīs un ekonomiskās situācijas pavājināšanās Krievijā 2014. gadā ietekmē Latvijas eksportu. 2014. gada 2. ceturksnī, salīdzinot ar iepriekšējā gada atbilstošo periodu, preču un pakalpojumu eksporta apjomi palielinājās par 1,7%. Pieaugumu nodrošināja preču eksporta kāpums, bet pakalpojumu eksporta apjomi saruka.

Pēc apjomīga krituma krīzes laikā, importa apjomi salīdzinoši strauji auga 2010. un 2011. gadā. Kopš 2012. gada vidus importa dinamika kļuva krietni mērenāka. 2014. gada 2. ceturksnī importa apjomi pieauga par 2,3%, kas bija straujākais importa apjomu pieaugums gada griezumā pēdējo piecu ceturkšņu laikā. 2014. gada 2. ceturksnī eksporta-importa saldo bija -3,7% no IKP.



Iekšzemes kopprodukta izlietojums
izmaiņas pret iepriekšējā gada attiecīgo ceturksni, procentos

	2012			2013				2014	
	II	III	IV	I	II	III	IV	I	II
Iekšzemes kopprodukts	4,3	3,7	3,4	3,1	4,6	4,6	4,4	2,8	2,3
Privātais patēriņš	4,6	2,7	1,8	5,9	8,2	8,4	2,3	2,7	2,3
Valsts patēriņš	5,5	0,2	3,7	0,3	-9,8	-0,6	-5,0	5,2	4,9
Kopējā pamatkapitāla veidošana	22,0	3,2	12,4	-15,6	-2,5	-2,9	-2,8	9,3	1,8
Eksports	5,9	10,6	10,3	3,4	2,2	-0,4	1,0	3,4	1,7
Imports	7,0	0,9	3,4	2,6	-1,2	0,8	-0,9	0,5	2,3

IEKŠZEMES KOPPRODUKTS: NOZARU ATTĪSTĪBA

Pēc ievērojama apjomu samazinājuma krīzes laikā, pateicoties konkurētspējas uzlabojumiem un eksporta iespējām, pirmās atguvās tirgojamās nozares. Galvenajā eksporta nozarē – apstrādes rūpniecībā 2013. gadā ražošanas apjomi par 24% pārsniedza 2009. gada līmeni. Tirgojamo nozaru izaugsme un ienākumu pieaugums no eksporta veicināja uz iekšējo tirgu orientēto nozaru izaugsmi.

2013. gada sākumā vājais pieprasījums eksporta tirgos bremsēja apstrādes rūpniecības izaugsmi. Gada otrajā pusē, pakāpeniski uzlabojoties situācijai lielākajā Latvijas eksporta tirgū – ES, kā arī pieaugot ekonomiskajām aktivitātēm iekšējā tirgū, ražošanas apjomi apstrādes rūpniecībā pieauga. Tomēr kopumā 2013. gadā ražošanas apjomi nozarē saglabājās 2012. gada līmenī. 2014. gada 1. pusgadā apstrādes rūpniecības ražošanas apjomi bija par 0,6% lielāki nekā pirms gada.

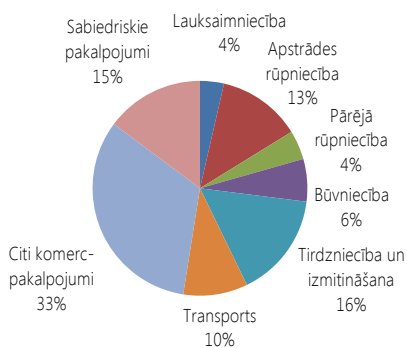
Pārējās rūpniecības nozarēs ražošanas apjomi 2013. gadā samazinājās par 3,3%. 2014. gada pirmajā pusē ražošanas apjomi nozarē bija par 7,6% mazāki nekā pirms gada. Lielā mērā tas bija saistīts ar laika apstākļiem – salīdzinājumā ar iepriekšējo gadu tika saražoti mazāki elektroenerģijas un siltumenerģijas apjomi.

Transporta nozarē 2013. gadā izaugsme sasniedza 1,6%, ko veicināja ar autotransportu pārvadāto kravu apjomu pieaugums. 2014. gada 1. pusgadā nozarē sniegtie pakalpojumi bija par 3,6% lielāki nekā pirms gada. To ietekmēja gada sākumā vērojamais kravu apjoma pieaugums dzelzceļā un ostās.

Pēdējos gados stabili pieaug būvniecības apjomi, tomēr tie ievērojami atpaliek no pirmskrīzes līmeņa.

IKP nozaru struktūra

2013. gads, procentos



Iekšzemes kopprodukts pa nozarēm

procentos

	2010	2011	2012	2013	2010	2011	2012	2013
	apjomu izmaiņas				ieguldījums izmaiņās			
Iekšzemes kopprodukts	-2,9	5,0	4,8	4,2	-2,9	5,0	4,8	4,2
Lauksaimniecība	-3,9	-1,8	7,5	-0,4	-0,1	-0,1	0,4	0,0
Apstrādes rūpniecība	14,0	4,0	4,6	0,0	1,0	0,4	0,7	0,0
Pārējā rūpniecība	-1,7	-5,2	-5,5	-3,3	-0,1	-0,2	-0,3	-0,2
Būvniecība	-35,4	27,1	14,5	7,5	-1,6	1,0	1,0	0,5
Tirdzniecība un izmitināšana	-1,9	4,1	1,7	4,8	-0,2	0,5	0,3	0,9
Transporta un uzglabāšana	-5,5	18,5	6,9	1,6	-0,4	1,5	0,9	0,2
Citi komercpakalpojumi	-4,2	6,2	5,2	6,0	-0,8	1,4	1,8	2,1
Sabiedriskie pakalpojumi	-6,9	3,1	0,1	3,8	-0,8	0,4	0,0	0,7

2013. gadā būvniecības apjomi palielinājās par 7,5%, ko lielā mērā veicināja inženierbūvju celtniecības apjomu pieaugums. 2014. gada 1. pusgadā būvniecības apjomi bija par 18,9% lielāki nekā pirms gada, ko lielā mērā noteica dzīvojamo ēku celtniecības apjomu pieaugums.

Pateicoties privātā patēriņa pieaugumam, tirdzniecības nozarē sniegto pakalpojumu apjomi 2013. gadā pieauga par 4,8%. Arī 2014. gadā nozares izaugsme turpinās – 1. pusgadā kāpums par 2,3% salīdzinājumā pret iepriekšējā gada atbilstošo periodu.

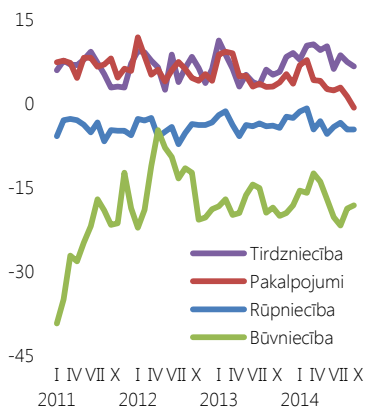
2013. gadā komercpakalpojumu nozaru apjomi pieauga par 6% un, ņemot vērā nozaru lielo īpatsvaru, tas veidoja gandrīz pusi no visas tautsaimniecības izaugsmes. 2014. gadā komercpakalpojumu nozarēs sniegto pakalpojumu apjomi aug mērenāk – 2014. gada 1. pusē tie bija par 1% lielāki nekā pirms gada. Apjomu kāpumu 2014. gadā galvenokārt sekmēja izaugsme finanšu un apdrošināšanas darbībās, kā arī mākslas, izklaides un atpūtas nozarē.

Palielinoties valdības izdevumiem, 2013. gadā stabils pieaugums bija vērojams arī sabiedrisko pakalpojumu nozarēs – par 3,8%. Arī 2014. gadā nozares apjomi aug – 1. pusgadā tie bija par 3,5% lielāki nekā pirms gada.

2014. gada otrajā pusē, pieaugot iekšzemes pieprasījumam, saglabāsies stabila uz iekšējo tirgu orientēto nozaru izaugsme. Savukārt tirgojamo nozaru attīstību ietekmēs pieprasījuma dinamika ārējos tirgos.

Nozaru konfidences rādītāji

pa mēnešiem, sezonāli izlīdzināti dati



Iekšzemes kopprodukts pa nozarēm

izmaiņas pret iepriekšējā gada attiecīgo ceturksni, procentos

	2012			2013			2014		
	II	III	IV	I	II	III	IV	I	II
Iekšzemes kopprodukts	4,3	3,7	3,4	3,1	4,6	4,6	4,4	2,8	2,3
Lauksaimniecība	6,6	15,9	-0,2	1,2	-1,7	-2,0	2,8	8,8	4,0
Apstrādes rūpniecība	4,0	2,4	1,5	-4,8	-0,6	2,5	2,6	1,2	0,1
Pārējā rūpniecība	-9,3	-5,4	-1,3	-1,4	1,4	-4,1	-8,3	-9,2	-5,4
Būvniecība	25,8	7,3	8,3	9,8	5,3	11,6	3,9	24,6	15,8
Tirdzniecība un izmitināšana	0,1	1,3	3,4	6,2	5,8	5,2	2,2	2,6	2,2
Transports un uzglabāšana	10,5	6,8	4,0	2,0	0,5	0,8	3,3	5,1	2,2
Citi komercpakalpojumi	4,1	5,2	3,7	4,1	6,1	7,2	6,5	2,2	-0,1
Sabiedriskie pakalpojumi	-0,4	0,5	-3,2	1,3	5,0	2,7	5,1	3,3	3,4

APSTRĀDES RŪPNIECĪBA

Latvijas ražotāju konkurētspējas uzlabošanās krīzes laikā veicināja apstrādes rūpniecības attīstību. 2012. gadā apstrādes rūpniecības izlaides apjomi bija par vairāk nekā 40% lielāki nekā krīzes zemākajā punktā – 2009. gadā. 2013. gadā vājš pieprasījums ārējos tirgos ietekmēja nozares sniegumu un saražotās produkcijas apjomi saglabājās 2012. gada līmenī. Būtiska ietekme 2013. gadā bija arī A/S „Liepājas metalurģ” darbības pārtraukšanai, kā rezultātā ievērojami saruka metālu ražošanas apjomi.

2014. gada astoņos mēnešos apstrādes rūpniecības produkcijas izlaides apjomi bija par 0,4% mazāki nekā pirms gada. Izaugsmi nozarē ietekmē tendences ārējos tirgos – lēnāka nekā gaidīta ekonomiskā izaugsme ES, kā arī vājā ekonomiskā situācija Krievijā. Apstrādes rūpniecības apakšnozarēs attīstības tendences ir ļoti atšķirīgas.

Vienā no lielākajām apstrādes rūpniecības nozarēm – kokapstrādē ražošanas apjomi 2014. gadā stabili aug. Kopumā astoņos mēnešos nozares izlaide bija par 7,5% lielāka nekā pirms gada. Nozarē stabili palielinās eksporta apjomi un pieprasījums pēc nozaru produkcijas aug arī iekšējā tirgū.

Lielākajā apstrādes rūpniecības nozarē – pārtikas rūpniecībā 2014. gada astoņos mēnešos saražotās produkcijas apjomi bija par 1,4% lielāki nekā pirms gada.

Straujākais ražošanas apjomu pieaugums 2014. gada astoņos mēnešos bija datoru, elektrisko un optisko iekārtu ražošanā. Vēlā ņemams ražošanas apjomu kāpums 2014. gada astoņos mēnešos bija arī ķīmiskajā rūpniecībā, mēbeļu ražošanā, un nemetālisko minerālu ražošanā.

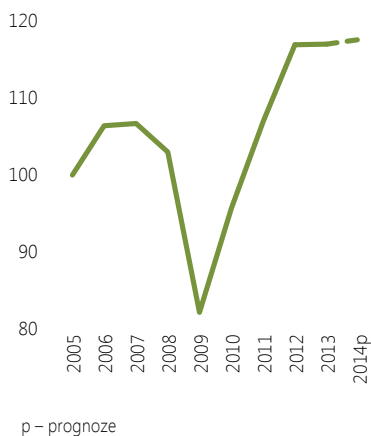
„Liepājas metalurģa” dikstāve joprojām būtiski ietekmē darbības rādītājus metālapstrādes nozarē. Arī apģērbu un tekstilizstrādājumu ražošanā, transportlīdzekļu ražošanā, kā arī papīra ražošanā produkcijas apjomi 2014. gadā atpaliek no pagājušā gada līmeņa.

Kopš 2012. gada vidus kopumā apstrādes rūpniecībā ražošanas jaudu noslodzes līmenis praktiski nav mainījies. 2014. gada 3. ceturksnī tas bija 71,5 procenti.

2014. gada astoņos mēnešos kopējais apstrādes rūpniecības apgrozījums saruka par 0,8%, salīdzinot ar 2013. gada atbilstošo periodu.

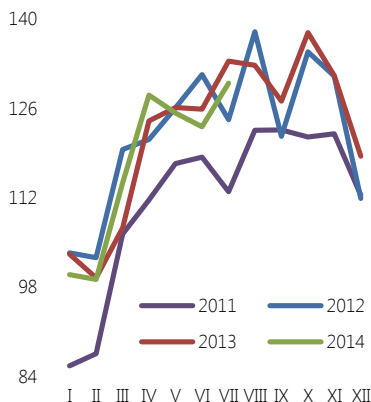
Apstrādes rūpniecība

Izlaide, 2005. gads = 100



Produkcijas apjomu indekss

mēnešu sezonāli neizlīdzināti dati, 2010. gads = 100

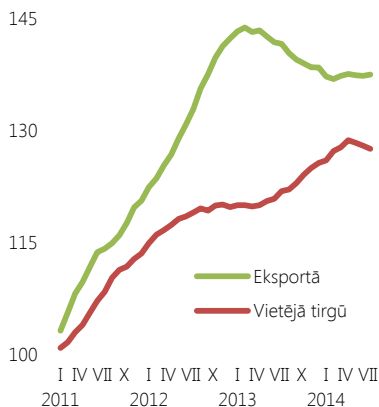


Šajā laikā apgrozījums vietējā tirgū realizētajai produkcijai palielinājās par 0,7%, bet eksportētās produkcijas apgrozījums saruka par 1,7 procentiem.

Sagaidāms, ka tuvākajā laikā apstrādes rūpniecības nozarēs saglabāsies līdzšinējās tendences. Nozarēs, kur jau līdz šim ražošanas apjomi stabili auga, turpināsies izaugsme, ko sekmēs pieprasījuma pieaugums iekšējā tirgū, kā arī pakāpeniska ekonomiskās situācijas uzlabošanās ES valstīs, kas ir lielākais Latvijas eksporta tirgus. Savukārt nozarēs, kurās šogad ražošanas apjomi dažādu faktoru dēļ (konkurētspēja, ekonomiskā situācija NVS valstīs, u.c.) sarūk, visticamāk ražošanas apjomu kāpums nav gaidāms.

Produkcijas realizācija

pa mēnešiem, faktiskajās cenās,
12 mēnešu slidošais vidējais, 2010. gads = 100



Apstrādes rūpniecības galvenie rādītāji

procentos

	Izlaides struktūra	Aizņemto darbvietu struktūra	Eksporta īpatsvars nozares realizācijā	Apjomu izmaiņas		
				2012	2013	2014 Jan-Aug
Apstrādes rūpniecība – kopā	100	100	61,7	9,3	0,1	-0,4
Pārtikas rūpniecība	25,2	21,7	36,1	2,5	6,0	1,4
Vieglā rūpniecība	4,4	11,2	84,5	3,0	1,4	-13,4
Kokapstrāde	23,0	19,4	73,3	5,4	2,7	7,5
Papīra ražošana un poligrāfija	4,5	3,9	58,6	10,1	5,6	-0,4
Ķīmiskā rūpniecība	7,4	6,3	74,9	8,3	-8,7	2,9
Pārējo nemetālisko minerālu izstrādājumi	6,5	4,2	43,9	8,6	4,6	2,8
Metālu un to izstrādājumi	10,7	11,0	65,3	16,2	-17,6	-15,9
Elektriskās un optiskās iekārtas	6,2	3,7	88,5	20,0	18,4	29,3
Mašīnas un iekārtas	2,4	2,9	74,8	8,7	1,4	-4,4
Transporta līdzekļu ražošana	4,0	3,3	92,0	15,8	3,0	-17,0
Pārējās nozares	5,7	12,4	50,6	26,1	-7,6	-9,5

INVESTĪCIJAS

Investīcijas Latvijas ekonomikā kopš 2010. gada beigām pieaug, tomēr to dinamika pēdējos gados palēninās. 2011. gadā investīciju apjomi par 24,2% pārsniedza 2010. gada līmeni, kamēr 2012. gadā pieaugums bija nedaudz mērenāks – par 14,5%. Savukārt 2013. gadā investīcijas Latvijas tautsaimniecībā bija par 5,2% mazākā apjomā nekā pirms gada un veidoja 23,3% no IKP.

2014. gada sākumā investīcijas mēreni aug. 2014. gada 1. pusgadā investīcijas Latvijas tautsaimniecībā bija par 5% lielākas nekā pirms gada. Investīciju līmenis joprojām ir zemāks nekā pirms krīzes.

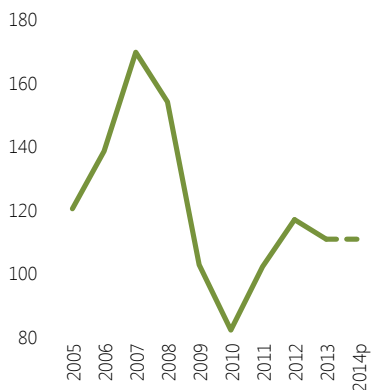
Pēc provizoriskiem datiem 2014. gada 1. pusgadā nefinanšu investīcijas apstrādes rūpniecībā bija par 33,4% lielākas nekā pirms gada un veidoja gandrīz 15% no kopējām nefinanšu investīcijām. Arī pakalpojumu nozarēs kopumā investīciju dinamika bija pozitīva, ko lielā mērā noteica ieguldījumu pieaugums transporta un uzglabāšanas nozarē – par 16,2%, informācijas un telekomunikācijas pakalpojumos – par 24,9%. Savukārt investīciju apjomi enerģētikā 2014. gada 1. pusgadā bija par 46% zemākā līmenī nekā pirms gada, kas ir skaidrojams ar iepriekšējā gadā īstenoto lielo investīciju projektu pabeigšanu. Investīciju apjomu stabilu pieaugumu lielā mērā kavē lēnā kredītesānas atjaunošanās.

Kopš 2010. gada pakāpeniski pieaug ienākošo ārvalstu tiešo investīciju (ĀTI) plūsmas. Tomēr piesaistīto ĀTI dinamika pēdējos gados ir kļuvusi mērenāka. 2011. gadā piesaistītās ĀTI plūsmas bija 5,1% līmenī no IKP. Savukārt 2012. gadā to apjoms bija 3,9% no IKP, bet 2013. gadā – 2,6% no IKP. Piesaistīto ĀTI neto plūsmas 2014. gada 1. pusgadā bija 21% līmenī no iepriekšējā gada atbilstošā perioda plūsmām. Jāatzīmē, ka līdzīgas tendences ir vērojamas arī mūsu kaimiņvalstīs. To ietekmē lielā nenoteiktība reģionā kopumā saistībā ar notikumiem Ukrainā.

Piesaistīto ĀTI apjoms 2013. gadā Baltijas valstīs kopumā bija 1 891,5 milj. eiro, gandrīz par ceturtdaļu mazāk nekā pirms gada. Latvija piesaistīja apmēram 36% no visām ĀTI Baltijas valstīs.

Bruto pamatkapitāla veidošana

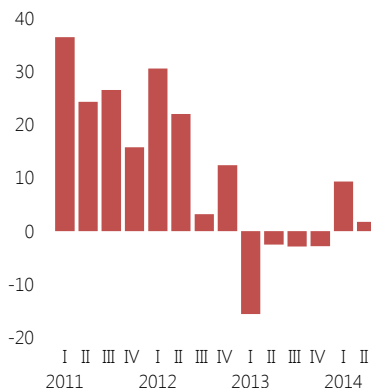
2004. gads = 100



p – prognoze

Bruto pamatkapitāla veidošana

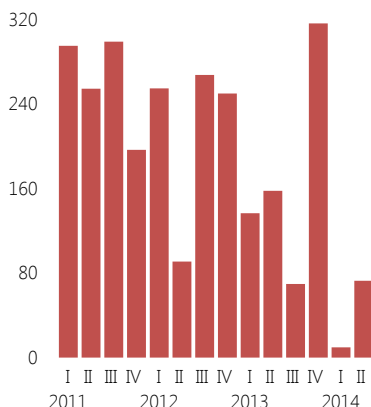
izmaiņas pret iepriekšējā gada atbilstošo ceturksni, procentos



Saskaņā ar Latvijas starptautisko investīciju bilanci 2014. gada 1. pusgada beigās uzkrātās ĀTI Latvijas ekonomikā sasniedza 11 690 milj. eiro, kas bija par 4% vairāk nekā pirms gada. Nozaru struktūrā lielāks uzkrāto ĀTI īpatsvars ir ieguldījumiem banku starpniecībā, darījumos ar nekustamo īpašumu un apstrādes rūpniecībā.

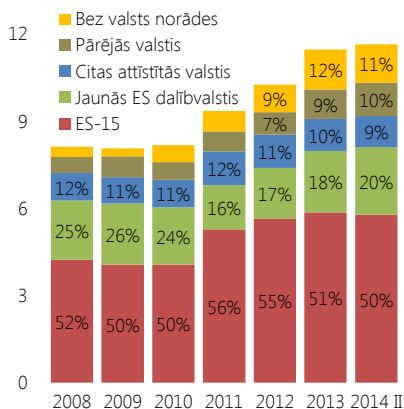
Ārvalstu tiešās investīcijas Latvijā

plūsmas pa ceturkšņiem, milj. eiro



Ārvalstu tiešās investīcijas Latvijā

pa valstu grupām
beigu atlikums, miljard. eiro



Ārvalstu tiešās investīcijas Latvijā pa nozarēm

milj. eiro

	Struktūra		Beigu atlikums			
	2014 Jūn	2010	2011	2012	2013	2014 Jūn
Lauksaimniecība	2,7	214,6	263,2	294,4	299,9	312,3
Apstrādes rūpniecība	12,2	1 017,0	1 114,4	1 200,3	1 403,5	1 426,6
Pārējā rūpniecība	5,0	385,9	385,9	492,2	589,3	588,1
Būvniecība	4,2	540,7	544,4	528,1	559,6	490,0
Tirdzniecība un izmitināšana	12,1	1 046,3	1 329,2	1 416,1	1 472,9	1 411,3
Transports un uzglabāšana	3,4	346,0	399,6	449,0	408,1	397,1
Finanšu starpniecība	24,7	2 326,9	2 571,6	2 825,7	2 922,2	2 885,9
Citi pakalpojumi	18,3	1 635,0	1 916,9	1 866,6	2 071,8	2 141,3
Neklasificēta darbība	17,4	671,4	834,5	1 185,5	1 842,4	2 037,4
Kopā	100	8 183,8	9 359,8	10 257,9	11 569,6	11 690,0

ĀRĒJĀ TIRDZNICĪBA

Kopš 2009. gada Latvijas ārējā tirdzniecība attīstās ļoti dinamiski. 2012. gadā, salīdzinot ar 2009. gadu, preču eksports faktiskajās cenās gandrīz divkāršojās, savukārt preču imports faktiskajās cenās palielinājās par vairāk nekā 80%. No 2009. -2012. gadam, vidēji ik gadu eksports pieauga par 25%, bet imports – par 23%. Šajā periodā lielāko ieguldījumu preču eksporta pieaugumā deva lauksaimniecības un pārtikas preces, kā arī metālapstrādes produkti. Ievērojami pieauga arī kokapstrādes, mašīnbūves un minerālo produktu eksporta apjomi.

Latvijas preču eksports faktiskajās cenās 2013. gadā pieauga mēreni – par 1,5%, bet salīdzināmās cenās pat nedaudz saruka – par 0,3%. Preču imports faktiskajās cenās pieauga vien par 1%, bet salīdzināmās cenās bija 2012. gada līmenī.

Saglabājoties nenoteiktībai ārējā vidē, 2014. gada astoņos mēnešos Latvijas preču eksports pieauga mēreni, faktiskajās cenās – par 2,1%. Savukārt preču imports šajā periodā saruka par 1,8 procentiem. Pieaugot preču eksporta apjomiem un samazinoties importa apjomiem, negatīvā tirdzniecības bilance 2014. gada janvārī-augustā salīdzinot ar 2013. gada attiecīgo periodu ir ievērojami uzlabojusies.

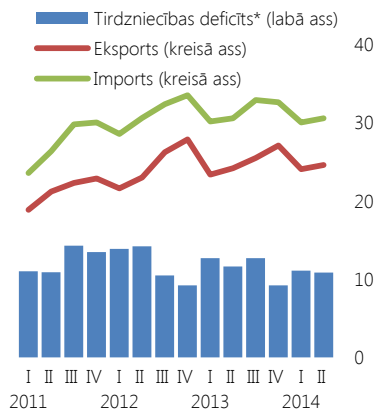
2013. gadā kopējo eksporta attīstību veicināja lielākoties mašīnbūves produkcijas un koksnes un tās izstrādājumu eksporta apjomu pieaugumi. Saistībā ar A/S „Liepājas metalurģis” darbības apturēšanu ievērojami samazinājās metālu un to izstrādājumu eksports. 2013. gadā saruka arī transportlīdzekļu grupas eksporta apjomi.

Savukārt 2014. gada janvārī-augustā eksportu pozitīvi ietekmēja koksnes un tās izstrādājumu, kā arī ķīmiskās rūpniecības preču eksporta pieaugums. Savukārt salīdzināmumā ar pagājušā gada atbilstošo periodu sarukuši metālu un to izstrādājumu, vieglās rūpniecības, kā arī pārtikas un lauksaimniecības produkcijas eksporta apjomi.

Preču eksports un imports pa gadiem
salīdzināmās cenās, 2004. gads = 100



Preču eksports un imports
pa ceturkšņiem, miljardos eiro un procentos



* procentos no kopējā tirdzniecības apgrozījuma

2014. gada janvāri-augustā preču importa apjomu samazinājumu lielākoties ietekmēja minerālo produktu importa apjomu samazinājums. Līdzīgi kā 2013. gadā saruka arī transportlīdzekļu un metālu un to izstrādājumu importa apjomi. Šos samazinājumus, savukārt, kompensēja ķīmiskās rūpniecības preču, kā arī koksnes un tās izstrādājumu importa apjomu pieaugumi.

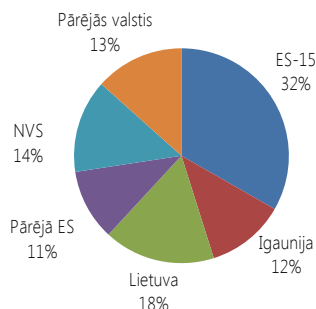
Preču eksporta apjomi uz ES valstīm 2014. gada astoņos mēnešos pieauga nedaudz straujāk nekā kopējais eksports. Savukārt eksports uz NVS valstīm samazinājās par 3,4%. Uz lielāko Latvijas eksporta partnervalsti Lietuvu eksports pieauga par 9%, bet uz Igauniju – saruka par 7%. Savukārt uz pārējām valstīm (izņemot ES un NVS valstis) eksporta apjomi ir saglabājušies pagājušā gada līmenī.

Lielākās Latvijas tirdzniecības partnervalstis 2014. gada janvāri-augustā bija Lietuva – 18% no kopējā ārējās tirdzniecības apgrozījuma, Igaunija – 10%, Vācija, Polija un Krievija – katra pa 9%, Zviedrija un Somija – pa 4% un Lielbritānija, Nīderlande, Dānija un Itālija – katra pa 3 procentiem.

Turpmākās eksporta iespējas būs cieši saistītas ar procesiem ārējos tirgos.

Latvijas preču eksporta struktūra

2014. gada janvāri-augustā, procentos



Latvijas preču eksports un imports

2014. gada janvāri-augustā, procentos

	Eksports			Imports		
	struktūra	apjomu izmaiņas	devums izmaiņas	struktūra	apjomu izmaiņas	devums izmaiņas
Kopā tai skaitā:	100	2,1	2,1	100	-1,8	-1,8
Lauksaimniecības un pārtikas preces	17,9	-1,1	-0,2	16,0	0,5	0,1
Minerālie produkti	8,4	-2,2	-0,2	14,6	-17,9	-3,1
Ķīmiskās rūpniecības preces	10,2	9,7	0,9	16,0	4,0	0,6
Vieglās rūpniecības preces	4,6	-5,5	-0,3	6,3	-0,7	0,0
Koks un koka izstrādājumi	18,1	12,5	2,0	2,7	33,6	0,7
Parastie metāli un to izstrādājumi	10,1	-9,9	-1,1	8,7	-2,6	-0,2
Mehānismi un mašīnbūves preces	16,0	3,1	0,5	18,9	1,4	0,3
Transportlīdzekļi	4,8	-0,6	0,0	7,1	-9,4	-0,7
Pārējās preces	10,0	5,0	0,5	9,8	8,0	0,7

MAKSĀJUMU BILANCE

Maksājumu bilances tekošais kants kopš 2011. gada ir neliela deficīta līmenī. 2012. gadā tas bija 3,3% un 2013. gadā – 2,3% no IKP. Savukārt 2014. gada 1. pusgadā tekošā konta deficīts sasniedza 3,6% no IKP, kas ir nedaudz lielāks nekā pirms gada.

Izmaiņas tekošā konta bilancē pārsvarā nosaka ārējās tirdzniecības bilances svārstības. Latvijai ir raksturīgs ārējās tirdzniecības deficīts, kas ekonomikas uzplaukuma gados pieaug, bet recesijas gados būtiski samazinājās, galvenokārt sakarā ar importa apjomu samazinājumu. Ekonomikai stabilizējoties eksports pieaug straujāk nekā imports, tomēr pēdējos gados eksporta un importa dinamika palēninās.

2013. gadā preču eksporta un importa apjomi pieauga visai mēreni. Ārējās tirdzniecības deficīts sasniedza 10,9% no IKP kas bija par 0,7 procentpunktiem zemākā līmenī nekā pirms gada. Arī 2014. gada 1. pusgadā eksporta dinamika bija straujāka nekā importa un ārējās tirdzniecības deficīts saglabājās iepriekšējā gada līmenī.

Pakalpojumu bilance joprojām ir pozitīva un gandrīz par 70% nosedz ārējās tirdzniecības deficītu. 2013. gadā pakalpojumu bilances pārpalikums bija 7,6% no IKP. 2014. gada 1. pusgadā pakalpojumu eksports samazinājās par 0,5%, bet imports – par 1,1%, pakalpojumu bilances pārpalikumam sasniedzot 7,5% no IKP.

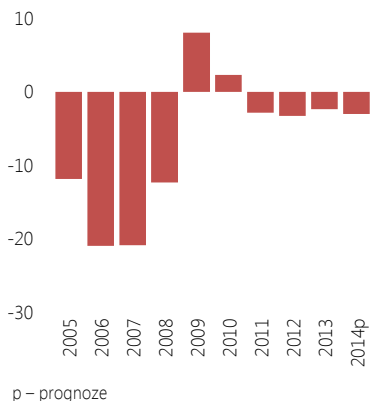
Ienākumu bilances stāvokli galvenokārt nosaka nerezidentu uzņēmumu rentabilitātes izmaiņas. Ienākumu bilance kopš 2011. gada ir negatīva un 2013. gadā bija 0,3% līmenī no IKP. 2014. gada 1. pusgadā ienākumu bilance bija ar nelielu pārpalikumu (0,01% no IKP).

Finanšu konta bilances svārstības pa ceturkšņiem pakāpeniski mazinās. 2013. gadā finanšu konta bilances pozitīvais saldo bija 0,7% līmenī no IKP. Savukārt 2014. gada 1. pusgadā finanšu kants bija deficītā (6% no IKP).

ĀTI neto plūsmas 2013. gadā bija 1,6% no IKP. Arī 2014. gada 1. pusgadā ĀTI bilance bija pozitīva – 0,2% līmenī no IKP.

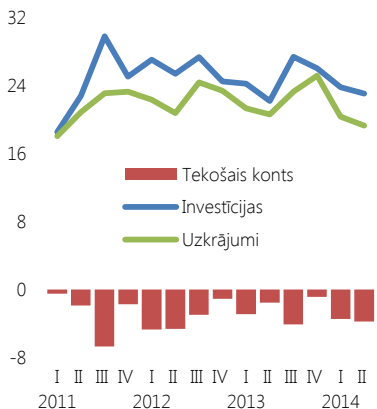
Tekošā konta bilance

procentos no IKP



Tekošais kants, investīcijas un uzkrājumi

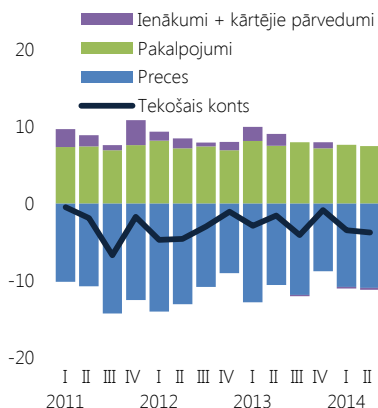
pa ceturkšņiem, procentos no IKP



Nozīmīgas svārstības ir vērojamas portfelj- un citu ieguldījumu posteņos. 2013. gadā citu ieguldījumu bilance bija ar nelielu deficītu – 1% no IKP. 2014. gada 1. pusgadā citu ieguldījumu bilances deficīts sasniedza 10.5% no IKP. Portfeļinvestīciju un citu ieguldījumu bilances svārstības pārsvarā ir saistītas ar finanšu sektora stabilizācijas pasākumiem un valsts sektora pārādu restrukturizāciju.

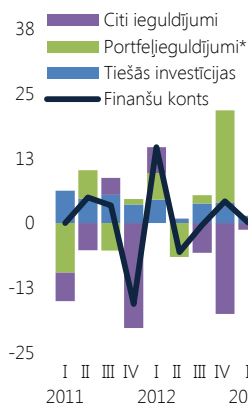
Tekošais kants pa posteņiem

pa ceturkšņiem, procentos no IKP



Finanšu kants pa posteņiem

bez rezerves aktīviem, pa ceturkšņiem, procentos no IKP



* portfeļieguldījumi un atvasinātie finanšu instrumenti

Latvijas maksājumu bilance pa posteņiem

procentos no IKP

	2009	2010	2011	2012	2013	2014 Jan-Jūn
A. Tekošais kants	8,0	2,3	-2,8	-3,3	-2,3	-3,6
Tirdzniecības bilance	-8,1	-8,2	-12,0	-11,6	-10,9	-10,9
Pakalpojumu bilance	7,6	7,2	7,3	7,4	7,6	7,5
Neto ienākumi	6,1	1,0	0,0	-0,6	-0,3	0,0
Neto kārtējie pārvedumi	2,4	2,3	1,9	1,6	1,3	-0,3
B. Kapitāla kants	2,4	1,9	2,1	3,0	2,5	3,9
C. Finanšu kants*	-6,1	-2,1	-4,0	2,9	0,7	-6,0
Tiešās investīcijas	0,6	1,5	4,9	3,2	1,6	0,2
Portfeļieguldījumi**	2,3	-2,8	-1,8	4,7	0,1	4,3
Citi ieguldījumi	-8,9	-0,7	-7,2	-5,1	-1,0	-10,5
D. Novirze	1,2	1,8	0,3	1,0	0,8	5,5
E. Rezerves aktīvi	-5,6	-4,0	4,5	-3,6	-1,7	0,3

* bez rezerves aktīviem; ** portfeļieguldījumi un atvasinātie finanšu instrumenti

CENAS

Pēc krīzes izraisītās deflācijas, kad 12-mēnešu patēriņa cenu inflācija 2010. gada februārī pazeminājās līdz -4,2%, cenas atkal sāka pieaugt. 2011. gadā 12-mēnešu patēriņa cenu inflācija bija 4%, savukārt 2012. gadā – 1,6%. 2013. gadā patēriņa cenas samazinājās par 0,4%. Deflāciju galvenokārt noteica cenu samazinājums dabasgāzei, degvielai un pārtikai. Liela ietekme bija naftas un pārtikas cenu kritumam pasaulē. Gada vidējais cenu līmenis 2013. gadā palika nemainīgs.

2014. gadā vērojams mērens cenu pieaugums. Septembrī patēriņa cenas bija par 1% augstākas nekā pirms gada. 2014. gada deviņos mēnešos lielākā ietekme uz cenu pārmaiņām galvenokārt bija cenu kāpumam alkoholam un tabakai (par 4,5%), apģērbam un apaviem (par 3,1%) un pakalpojumiem (par 3,2%), kā arī cenu kritumam pārtikai (par 0,8%). Jāatzīmē, ka pasaules pārtikas cenām bija vērojams straujš kritums un tās bija par 7,1% zemākas nekā 2013. gada decembrī. Septembra beigās pasaules naftas cenas bija noslidējušas līdz zemākajam līmenim pēdējo divu gadu laikā. Arī Latvijā janvārī-septembrī degvielas cenas samazinājās.

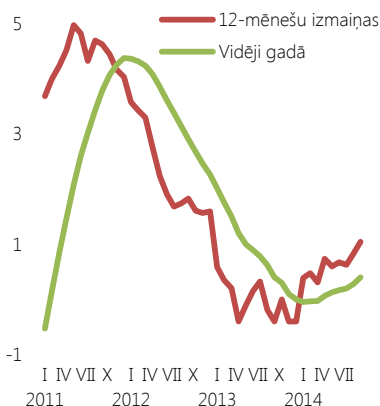
Arī ES kopumā cenu dinamika 2014. gadā ir mērena. Septembrī 12-mēnešu inflācija ES valstīs bija 0,4%, ko noteica pakalpojumu cenu pieaugums.

Kopumā 2014. gadā sagaidāma mērena inflācija. Ekonomikas ministrija prognozē, ka gada vidējā inflācija var būt zem 1% pie nosacījuma, ja pasaules pārtikas un naftas produktu cenas saglabās pašreizējo tendenci un nav sagaidāms to straujš pieaugums. Kopējo patēriņa cenu līmeni ietekmēs arī tirdzniecības ierobežojumi starp ES un Krieviju.

Ražotāju cenas pēc straujā pieauguma 2010. gadā un 2011. gada pirmajā pusē aug mēreni. 2013. gadā ražotāju cenas pieauga nedaudz (par 0,3%), galvenokārt cenu pieauguma dēļ apstrādes rūpniecībā.

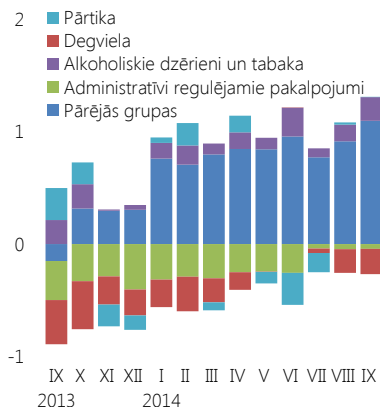
Patēriņa cenu izmaiņas

pa mēnešiem, procentos



Preču un pakalpojumu grupu ietekme uz patēriņa cenu indeksu

ieguldījums 12-mēnešu izmaiņās, procentos

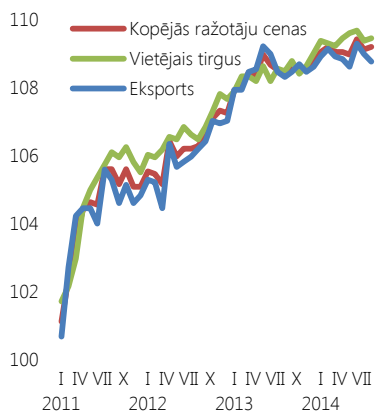


2014. gada augustā salīdzinājumā ar 2013. gada augustu kopējais ražotāju cenu līmenis rūpniecībā palielinājās par 0,5%, vietējā tirgū realizētajai produkcijai – par 0,6%, bet eksportētajai – par 0,4 procentiem.

Apstrādes rūpniecībā ražotāju cenas 2014. gada augustā bija par 0,6% lielākas nekā pirms gada. 2014. gada augustā ražotāju cenas apstrādes rūpniecībā eksportētajai produkcijai gada laikā ir augušas par 0,5%, bet vietējā tirgū realizētai produkcijai – par 0,9%. Ietekmīgākais cenu pieaugums bija kokapstrādē un gatavo metālizstrādājumu ražošanā, bet pazeminošā ietekme – datoru, elektronisko un optisko iekārtu, kā arī ķīmisko produktu ražošanā.

Ražotāju cenas apstrādes rūpniecībā

pa mēnešiem, 2010. gada decembris = 100



Patēriņa cenu pārmaiņas

pa mēnešiem, procentos

		Pret iepriekšējo mēnesi	Pret iepriekšējā gada attiecīgo mēnesi	Pret iepriekšējā gada decembri	Vidēji gadā
2013	Septembris	0,3	-0,4	-0,4	0,4
	Oktobris	0,3	0,0	0,0	0,3
	Novembris	-0,5	-0,4	-0,5	0,1
	Decembris	0,0	-0,4	-0,4	0,0
2014	Janvāris	0,6	0,4	0,6	0,0
	Februāris	0,0	0,5	0,6	0,0
	Marts	0,3	0,3	0,9	0,0
	Aprīlis	0,5	0,7	1,4	0,1
	Maijs	-0,1	0,6	1,3	0,1
	Jūnijs	0,3	0,7	1,6	0,2
	Jūlijs	-0,4	0,6	1,2	0,2
	Augusts	-0,6	0,8	0,6	0,3
	Septembris	0,5	1,0	1,1	0,4

MONETĀRIE RĀDĪTĀJI

Lai gan Latvijas ekonomiskā situācija uzlabojas, tomēr kredītešanas jomā nav vērojami būtiski uzlabojumi – gan uzņēmējdarbības, gan mājsaimniecību kredītešana joprojām ir zemā līmenī. Pozitīvi vērtējama kredītportfeļa uzlabošanās, kas nozīmē, ka aizņēmēju maksātspēja uzlabojas.

2014. gada sākumā saruka no jauna izsniegto kredītu apjoms – 2014. gada 2. ceturksnī banku sektorā kopumā no jauna izsniegti kredīti 688,2 milj. eiro apmērā, kas bija par 7,6% mazāk nekā pirms gada. Vairāk nekā puse (54%) no jauna izsniegtajiem kredītiem ir izsniegti nerezidentiem un to īpatsvars pieaug, tomēr banku sektora kopējā kredītportfelī nerezidentiem izsniegto kredītu īpatsvars veido tikai 11,7 procentus.

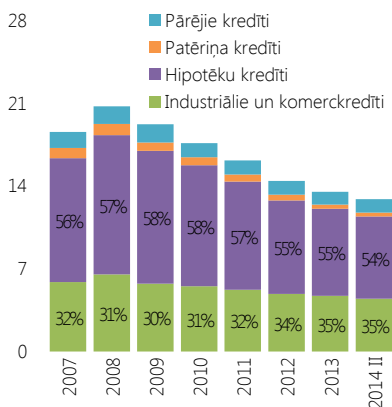
Uzņēmumiem no jauna izsniegto kredītu apjoms sarūk. 2014. gada 2. ceturksnī, salīdzinot ar iepriekšējā gada atbilstošo periodu, uzņēmumiem no jauna izsniegto kredītu apjomi saruka par gandrīz 1/3 un veidoja 23% jeb 159 milj. eiro no kopējā no jauna izsniegto kredītu apjoma. Mājsaimniecībām no jauna izsniegto kredītu atlikumi saruka par 4,4% un veidoja 12% jeb 80,1 milj. eiro.

Turpina samazināties kredītu atlikumi. Atmaksāto kredītu apmērs joprojām ir straujāks nekā no jauna izsniegtie kredīti. Kredītu atlikumi 2014. gada 2. ceturksnī beigās samazinājās par 6,7%, salīdzinājumā ar iepriekšējā gada attiecīgo periodu. 2014. gada 2. ceturksnī visstraujāk saruka industriālo kredītu atlikumi – pamatlīdzekļu iegādes un citu ilgtermiņa ieguldījumu projektu finansēšanai (par 10%). Savukārt hipotekāro kredītu atlikumi samazinājās par 8,5%. Apjoma ziņā visvairāk kredītu tika izsniegti operācijās ar nekustamo īpašumu un apstrādes rūpniecībā.

Kredītu kvalitāte turpina uzlaboties. Kredītu ar maksājuma kavējumiem apmērs kopējā banku kredītportfelī 2014. gada 2. ceturksnī bija 14,9%, kas ir viens no zemākajiem rādītājiem kopš 2008. gada beigām. Banku kredītportfeļa kvalitātes uzlabošanās lielā mērā ir saistīta ar sliktu kredītu norakstīšanu

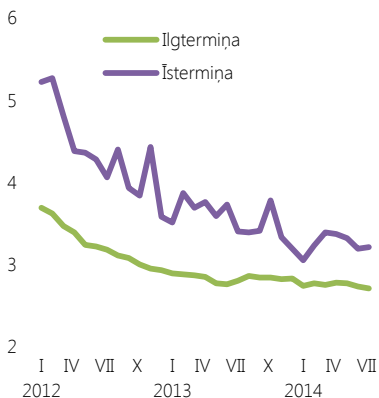
Rezidentiem izsniegto kredītu atlikumi

perioda beigās, miljardi eiro



Procentu likmes (atlikumiem) izsniegtajiem kredītiem nefinanšu sabiedrībām

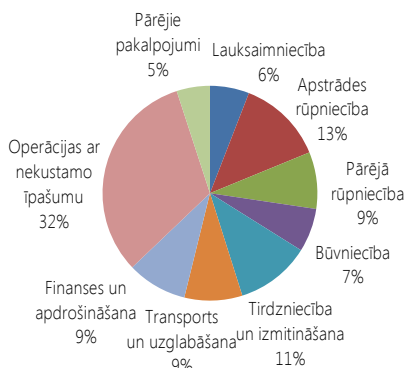
pa mēnešiem, procentos



Procentu likmes (atlikumiem) eiro izsniegtajiem kredītiem nefinansu sabiedrībām aizvien sarūk un 2014. gada jūlijā sasniedza zemāko rādītāju un bija 2,71%, savukārt īstermiņa procentu likmes svārstības ir ievērojamākas un jūlija beigās sasniedza 3,21 procentu.

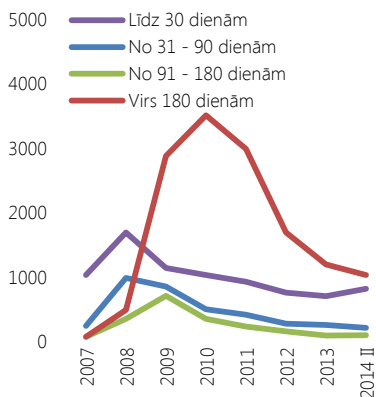
Izsniegto kredītu struktūra pa nozarēm

2014. gada jūnija beigās, procentos



Kredīti ar maksājumu kavējumu

perioda beigās, milj. eiro



Latvijas banku sistēmas monetārie rādītāji

	2010	2011	2012	2013	2014 Jūn
<i>perioda beigās, miljrd. eiro</i>					
Tīrie ārējie aktīvi	-1,7	-0,3	0,9	1,2	-0,4
Tīrie iekšējie aktīvi	10,8	9,5	8,8	8,6	9,3
Iekšzemes kredīti	16,0	15,7	13,7	13,5	12,7
Pārējie aktīvi (neto)	-5,1	-6,2	-4,9	-4,8	-3,4
Plašā nauda M2X	9,1	9,2	9,6	9,8	8,9
Skaidrā nauda apgrozībā (bez atlikumiem banku kasēs)	1,1	1,5	1,5	0,7	3,6
Privātpersonu un uzņēmumu noguldījumi	7,9	7,7	8,1	9,2	8,9
<i>izmaiņas, procentos</i>					
Iekšzemes kredīti	-8,1	-1,5	-13,1	-1,4	-3,6
Plašā nauda M2X	9,8	1,5	4,5	2,0	-5,2
Skaidrā nauda apgrozībā (bez atlikumiem banku kasēs)	21,0	28,8	4,1	-56,6	169,4
Privātpersonu un uzņēmumu noguldījumi	8,3	-2,4	4,5	13,2	10,6
Iekšzemes kopprodukts (faktiskajās cenās)	-3,8	11,7	8,6	5,3	3,8

VALSTS BUDŽETS

Lai ekonomiskās krīzes laikā stabilizētu valsts fiskālo stāvokli, no 2008. gada līdz 2012. gadam Latvijā tika veikta budžeta konsolidācija. Budžeta deficīts ir samazināts no 8,9% no IKP 2009. gadā līdz 0,9% no IKP 2013. gadā.

Uzlabojoties ekonomiskajai situācijai, budžeta ieņēmumi palielinās. 2013. gadā tie bija par 2,6% lielāki nekā 2012. gadā.

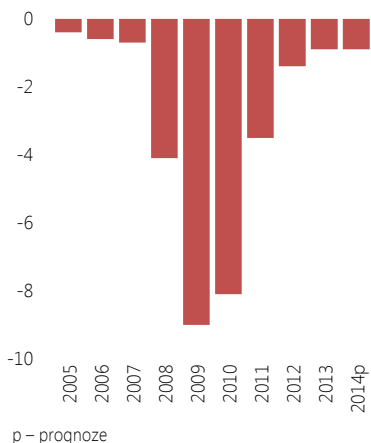
2014. gada astoņos mēnešos valsts konsolidētā kopbudžeta ieņēmumi bija 5 786,5 milj. eiro, kas bija par 1,7% vairāk nekā 2013. gada atbilstošajā periodā. Kopējie nodokļu ieņēmumi šajā laikā pieauga par 3,8 procentiem.

2014. gada astoņos mēnešos valsts sociālās apdrošināšanas obligātās iemaksas saglabājas 2013. gada atbilstošā perioda līmenī. Savukārt iedzīvotāju ienākuma nodokļa ieņēmumi 2014. gada astoņos mēnešos bija par 3% lielāki nekā pirms gada. Neraugoties uz darba samaksas pieaugumu un situācijas uzlabošanu darba tirgū, darbaspēka nodokļu ievākumu ietekmē ar 2014. gada 1. janvāri spēkā stājušās nodokļu politikas izmaiņas – sociālās apdrošināšanas iemaksu likmes samazinājums, neapliekamā minimuma un atvieglojuma par apgādībā esošajām personām palielinājums.

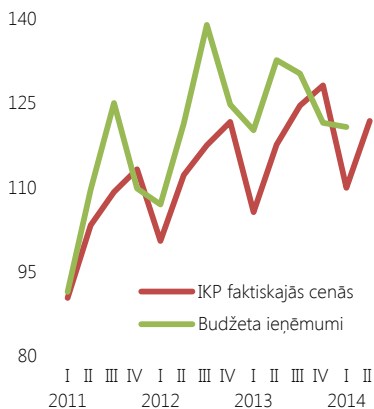
2014. gada astoņos mēnešos PVN ievākums bija par 8% lielāks nekā pirms gada un tas deva vairāk nekā pusi no visa nodokļu ienākumu pieauguma šajā periodā.

Kopš 2011. gada pakāpeniski pieaug arī valsts budžeta izdevumi. 2013. gadā tie bija par 4,5% lielāki nekā pirms gada. Savukārt 2014. gada astoņos mēnešos konsolidētā kopbudžeta izdevumi bija 5 474,2 milj. eiro, kas bija par 2,7% vairāk nekā 2013. gada janvāri-augustā. Astoņos mēnešos, salīdzinot ar 2013. gada janvāri-augustu, kārtējie izdevumi pieauga par 7,8% un izdevumi subsīdijām un dotācijām par 3,1%. Savukārt kapitālie izdevumi bija par 7% mazāki nekā pirms gada.

Budžeta bilance
procentos no IKP



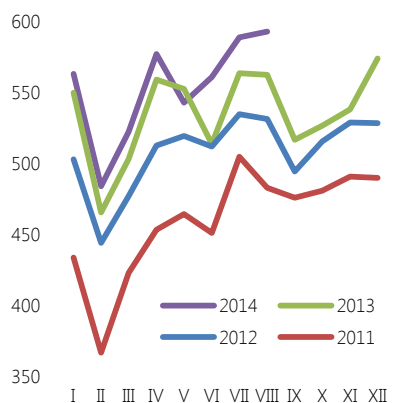
IKP un budžeta ieņēmumi
2010. gada 4. ceturksnis = 100



No funkcionālajām kategorijām 2014. gada astoņos mēnešos apjomīgākais izdevumu pieaugums bija sociālai aizsardzībai. Būtiski izdevumi pieauga arī sabiedriskajai kārtībai un drošībai, vispārējiem valdības dienestiem, veselībai un izglītībai. Savukārt izdevumi samazinājās pašvaldību teritoriju apsaimniekošanai, atpūtai, kultūrai un reliģijai, ekonomiskai darbībai un vides aizsardzībai. Aizsardzības jomai izdevumi būtībā saglabājās iepriekšējā gada atbilstošā perioda līmenī.

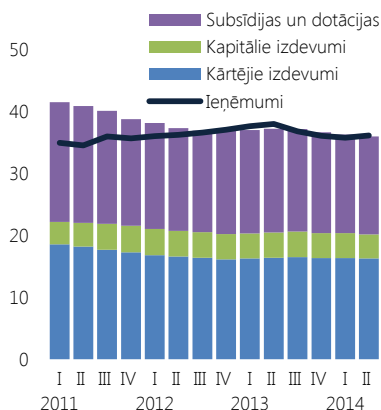
Valdības mērķis ir saglabāt zemu budžeta deficītu un plānots, ka 2014. gadā tas saglabāsies 0,9% no IKP.

Nodokļu ieņēmumi
pa mēnešiem, milj. eiro



Valsts konsolidētais kopbudžets
pa posteņiem

četrus ceturksņu slidošais vidējais, procentos no IKP



Valsts konsolidētais kopbudžets

	mljrd. eiro			izmaiņas, %		
	2011	2012	2013	2014 Jan-Aug	2013	2014 Jan-Aug
Ieņēmumi, tai skaitā:	7,2	8,2	8,4	5,8	2,6	1,7
Netiešie nodokļi, tai skaitā:	2,1	2,3	2,4	1,7	4,3	6,6
Pievienotās vērtības nodoklis	1,4	1,6	1,7	1,2	4,9	8,0
Ienākuma un īpašuma nodokļi	1,6	1,8	1,9	1,3	6,5	2,9
Sociālās apdrošināšanas iemaksas	1,7	1,9	2,0	1,3	5,1	0,1
Pārējie nodokļi	0,1	0,1	0,2	0,1	8,6	17,5
Citi ieņēmumi	1,7	2,1	2,0	1,4	-0,5	-4,5
Izdevumi	7,9	8,1	8,5	5,5	4,5	2,7

DARBA TIRGUS

Ekonomisko aktivitāšu palielināšanās pozitīvi ietekmē situāciju darba tirgū – pieaug nodarbinātība un mazinās krīzes izraisītais augstais bezdarbs.

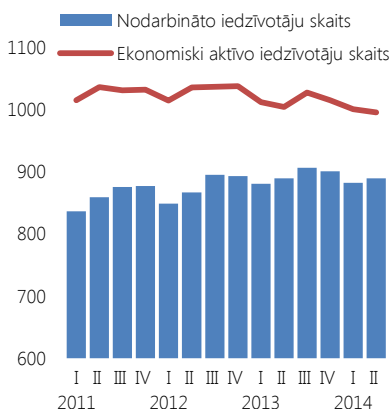
2013. gadā nodarbināto skaits palielinājās par 2,1%, sasniedzot 894 tūkst., bet bezdarba līmenis samazinājās līdz 11,9 procentiem.

Situācija darba tirgū turpināja uzlaboties arī 2014. gada pirmajā pusē, tomēr lēnākos tempos nekā iepriekšējos gados. Nodarbināto skaits 2014. gada 1. ceturksnī pieauga vien par 0,2%, bet 2. ceturksnī faktiski saglabājies nemainīgs, salīdzinot ar iepriekšējā gada atbilstošo periodu. 2014. gada 2. ceturksnī bija nodarbināti 889,1 tūkst. iedzīvotāju jeb 59,3% no iedzīvotāju kopskaita vecumā no 15-74 gadiem.

Neskatoties uz relatīvi lēno nodarbinātības pieaugumu, bezdarbs joprojām stabili mazinās. Bezdarba līmenis 2014. gada 2. ceturksnī, salīdzinot ar 2013. gada 2. ceturksni, samazinājās par 0,7 procentpunktiem – līdz 10,7 procentiem.

Turpina samazināties arī reģistrētais bezdarba līmenis. 2014. gada augusta beigās tas bija 8,4%. Reģistrēti bija 80,9 tūkst. bezdarbnieku – par 10,3 tūkst. mazāk nekā pirms gada. Augstākais reģistrētais bezdarba līmenis saglabājās Latgales reģionā (17,8%), bet zemākais Rīgā (5%). Vairāk nekā trešdaļa no kopējā reģistrēto bezdarbnieku skaita bija ilgstošie bezdarbnieki (bez darba ilgāk par gadu).

Nodarbinātie un ekonomiski aktīvie iedzīvotāji
pa ceturksņiem, tūkstošos



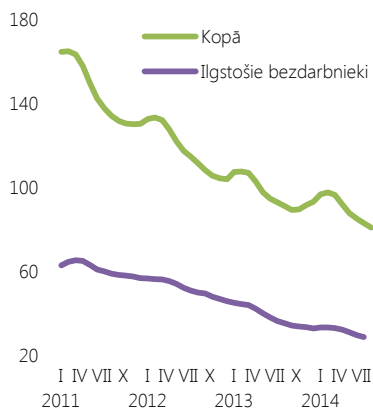
Aizņemtās darba vietas
tūkstošos

	2009	2010	2011	2012	2013	2014 Apr-Jūn
Pavisam	826,1	776,7	805,5	839,1	865,1	872,5
Lauksaimniecība	17,9	17,5	19,0	20,6	21,2	22,1
Apstrādes rūpniecība	104,1	101,8	109,1	114,5	117,3	114,8
Pārējā rūpniecība	23,7	22,4	22,9	23,7	24,2	24,9
Būvniecība	54,6	46,0	50,9	55,7	60,6	62,4
Tirdzniecība un izmitināšana	173,3	159,7	162,8	170,7	173,9	175,8
Transports un uzglabāšana	67,6	66,8	68,8	72,7	75,2	75,7
Citi komercpakalpojumi	162,8	148,4	157,0	168,5	176,2	178,4
Sabiedriskie pakalpojumi	222,1	214,2	215,0	212,8	216,5	218,4

2014. gadā situācija darba tirgū turpinās uzlaboties, tomēr uzlabojumi kļūs arvien mērenāki. No vienas puses to ietekmēs zemās bāzes efekta pakāpeniskā samazināšanās darba tirgū, no otras puses – izaugsmes tempu palēnināšanās. Kopumā 2014. gadā nodarbināto skaits varētu palielināties par aptuveni 0,3%, salīdzinot ar 2013. gadu, bet bezdarba līmenis samazināties līdz 10,4 procentiem.

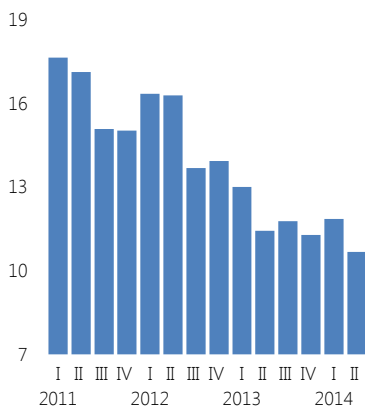
Reģistrētie bezdarbnieki

pa mēnešiem, tūkstošos



Bezdarba līmenis

pa ceturkšņiem, procentos



Nodarbinātības un bezdarba galvenie rādītāji

15-74 gadu vecuma grupā

	2009	2010	2011	2012	2013	2014 Jan-Jūn
tūkstošos						
Iedzīvotāju skaits*	1 674,3	1 635,3	1 595,3	1 560,0	1 536,1	1 501,0
Ekonomiski aktīvo iedzīvotāju skaits	1 101,4	1 056,5	1 028,2	1 030,7	1 014,2	997,8
Nodarbināto skaits	908,5	850,7	861,6	875,6	893,9	885,4
Bezdarbnieku skaits	192,9	205,8	166,6	155,1	120,4	112,4
procentos						
Ekonomiskās aktivitātes līmenis	65,8	64,6	64,5	66,1	66,0	66,5
Nodarbinātības līmenis	54,3	52,0	54,0	56,1	58,2	59,0
Bezdarba līmenis	17,5	19,5	16,2	15,0	11,9	11,3

* iedzīvotāju skaits privātajās mājās

IEDZĪVOTĀJU IENĀKUMI

Krīzes laikā atalgojuma korekcija bija salīdzinoši mērena, lielāko daļu ekonomikas apjomu krituma ir kompensējis strādājošo skaita samazinājums.

Stabilizējoties ekonomiskajai situācijai kopš 2010. gada beigām ir atsācies atalgojuma pieaugums, lai arī bezdarba līmenis saglabājās samērā augstā līmenī.

Augot pieprasījumam pēc darbaspēka, vidējā bruto darba samaksa pakāpeniski palielinās. 2011. un 2012. gadā tā pieauga attiecīgi par 4,4% un 3,7%, bet 2013. gadā – par 4,6% un sasniedza 716 eiro.

Kopš 2010. gada atalgojums ir audzis gan privātajā, gan sabiedriskajā sektorā. 2013. gadā atalgojums privātajā sektorā palielinājās par 4,7%, līdzīgs pieaugums bija vērojams arī sabiedriskajā sektorā (par 4,6%). Jāatzīmē, ka sabiedriskajā sektorā 2013. gadā vidējā bruto alga joprojām bija par 5% zemāka nekā 2008. gada attiecīgajā periodā, turpretī privātajā sektorā tā pārsniedza 2008. gada līmeni par 10,7 procentiem.

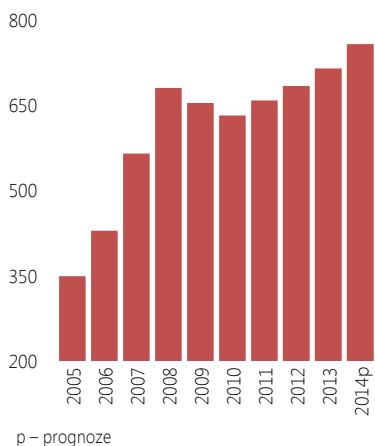
Relatīvi strauji algas turpināja pieaugt arī 2014. gada pirmajā pusē. 2. ceturksnī vidējā bruto alga palielinājās par 6,4%, salīdzinot ar 2013. gada 2. ceturksni. Augstākā darba alga saglabājās Rīgas reģionā (862 eiro), bet zemākais atalgojuma līmenis bija Latgales reģionā (520 eiro).

Atalgojums kopš 2010. gada ir pieaudzis visās tautsaimniecības pamatnozarēs. Būtiskākais atalgojuma pieaugums ir bijis finanšu pakalpojumu nozarē, nekustamo īpašumu nozarē un valsts pārvaldē.

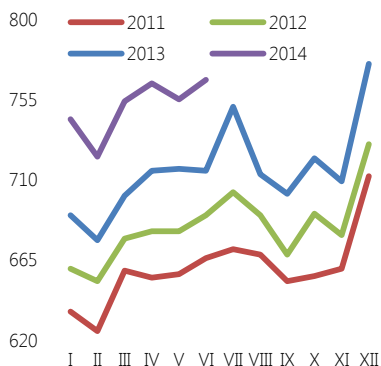
Straujākais algas pieaugums 2014. gada 2. ceturksnī, salīdzinot ar 2013. gada 2. ceturksni, bija nekustāmo īpašumu nozarē (11%) un finanšu pakalpojumu nozarē (9,8%).

Augstākais atalgojuma līmenis saglabājās finanšu un apdrošināšanas pakalpojumu nozarē – vidēji 1 718 eiro mēnesī.

Strādājošo mēneša vidējā darba samaksa
bruto, eiro

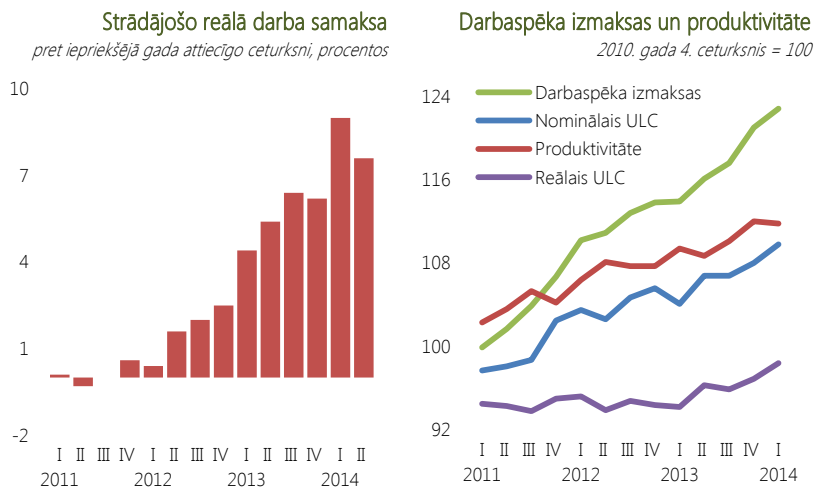


Strādājošo mēneša vidējā darba samaksa
bruto pa mēnešiem, eiro



Līdz ar nominālā atalgojuma pieaugumu, pakāpeniski palielinās reālā darba alga. Periodā no 2011.-2012. gadam, pieaugot patēriņa cenām, reālās algas pieaugums bija mērens – attiecīgi 0,1% un 1,6% gadā. 2013. gadā reālais atalgojums palielinājās par 5,6%, ko pamatā noteica patēriņu cenu saglabāšanās esošajā līmenī. Vienlaikus 2014. gada 2. ceturksnī reālā darba alga palielinājās par 7,6%, salīdzinot ar iepriekšējā gada 2. ceturksni, kas lielā mērā saistīts ar straujo nominālās algas pieaugumu.

Turpina palielināties arī vidējās pensijas apmērs. 2013. gadā vidējās mēneša vecuma pensijas apmērs palielinājās par 1%, salīdzinot ar 2012. gadu. Savukārt 2014. gadā 2. ceturksnī vidējā mēneša vecuma pensija pieauga par 2,9%, salīdzinot ar 2013. gada 2. ceturksni, un bija vidēji 264,81 eiro mēnesī.



Strādājošo vidējā bruto darba samaksa pa nozarēm
pret iepriekšējo gadu, procentos

	2009	2010	2011	2012	2013	2014 Jan-Jūn
Pavisam	-3,9	-3,5	4,4	3,7	4,6	6,9
Lauksaimniecība	-4,7	5,8	8,2	0,7	4,8	8,8
Apstrādes rūpniecība	-2,0	0,1	5,0	4,6	4,0	7,1
Pārējā rūpniecība	-4,2	4,1	3,7	3,6	1,8	5,3
Būvniecība	-1,0	-5,3	4,7	2,0	6,8	7,8
Tirdzniecība un izmitināšana	-2,8	-3,6	5,9	4,5	6,0	7,1
Transports un uzglabāšana	0,2	0,2	1,0	7,7	0,5	6,5
Citi komercpakalpojumi	-1,1	-1,4	3,9	2,4	3,4	7,5
Sabiedriskie pakalpojumi	-12,8	-9,0	4,5	2,7	6,3	6,2

STARPTAUTISKIE SALĪDZINĀJUMI

Ekonomiskā attīstība Baltijas valstīs

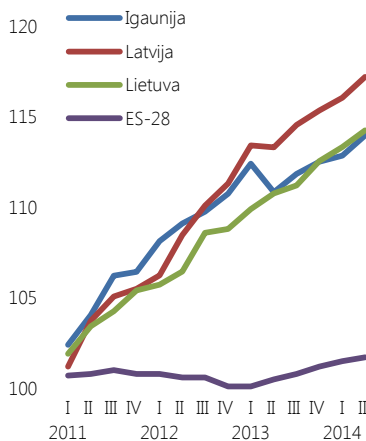
	Latvija	Lietuva	Igaunija
Teritorija, tūkst. km ²	64,6	65,3	45,2
Iedzīvotāju skaits, tūkst., 2014. gada 1. oktobrī	1 991,8	2 927,3	1 318,8*
Iekšzemes kopprodukts, procentos pret iepriekšējā gada attiecīgo periodu			
2012. gads	5,2	3,8	4,7
2013. gads	4,1	3,3	1,6
2014.g. 1.cet.	2,8	3,2	0,3
2014.g. 2.cet.	2,3	3,3	2,4
Apstrādes rūpniecības produkcijas apjomi, procentos pret iepriekšējā gada attiecīgo periodu			
2012. gads	9,4	3,7	1,1
2013. gads	0,1	3,3	2,9
2014.g. 1.cet.	1,2	-7,7	-1,2
2014.g. 2.cet.	0,1	3,5	0,8
Mazumtirdzniecības apgrozījums**, procentos pret iepriekšējā gada attiecīgo periodu			
2012. gads	9,1	6,2	9,3
2013. gads	3,4	5,2	3,1
2014.g. 1.cet.	1,9	5,3	7,6
2014.g. 2.cet.	4,8	6,0	8,4
Patēriņa cenu pārmaiņas, procentos pret iepriekšējā gada attiecīgo periodu			
2012. gads	2,3	3,1	3,9
2013. gads	0,0	1,0	2,8
2014.g. 1.cet.	0,4	0,2	0,6
2014.g. 2.cet.	0,7	0,1	0,0
Nodarbināto skaits, procentos pret iepriekšējā gada attiecīgo periodu			
2012. gads	1,6	1,8	1,9
2013. gads	2,1	1,3	1,0
2014.g. 1.cet.	0,2	2,2	-0,7
2014.g. 2.cet.	0,0	0,9	1,2
Bezdarba līmenis, procentos no ekonomiski aktīvajiem iedzīvotājiem			
2012. gads	15,0	13,4	10,0
2013. gads	11,9	11,8	8,6
2014.g. 1.cet.	11,9	12,4	8,5
2014.g. 2.cet.	10,7	11,2	6,9

* dati uz 2014. gada 1. janvāri;

** kalendāri izlīdzināti dati faktiskajās cenās

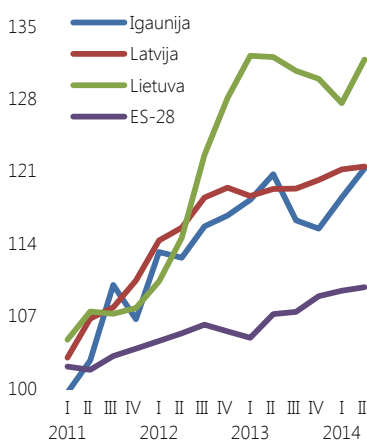
Iekšzemes kopprodukts

sezonāli izlīdzināti dati
2010. gada 4. ceturksnis = 100



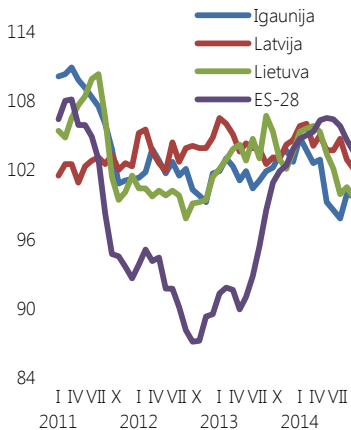
Preču un pakalpojumu eksports

sezonāli izlīdzināti dati
2010. gada 4. ceturksnis = 100



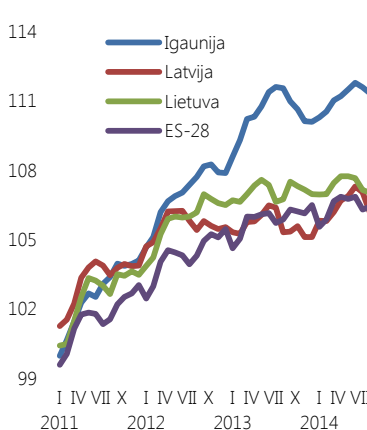
Ekonomikas sentimenta indekss

sezonāli izlīdzināti dati



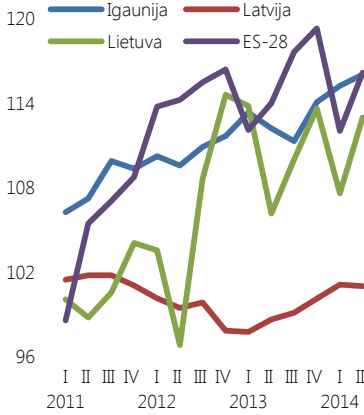
Saskaņotais patēriņa cenu indekss

2010. gada decembris = 100



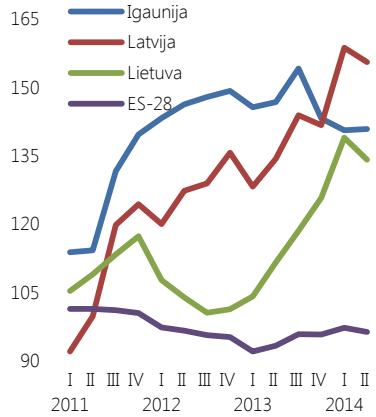
Apstrādes rūpniecības produkcijas apjomi

sezonāli izlīdzināti dati
2010. gada 4. ceturksnis = 100



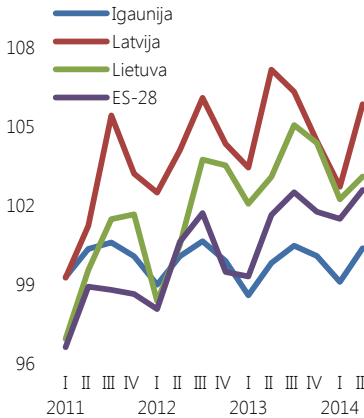
Būvniecības apjomi

sezonāli izlīdzināti dati
2010. gada 4. ceturksnis = 100



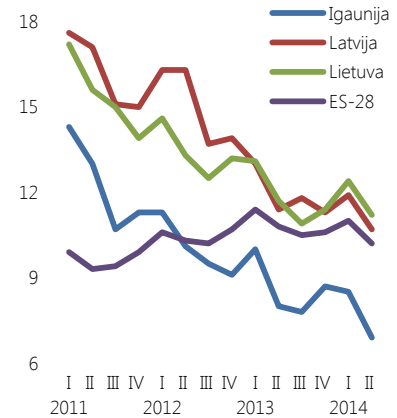
Nodarbināto skaits

sezonāli izlīdzināti dati
2010. gada 4. ceturksnis = 100



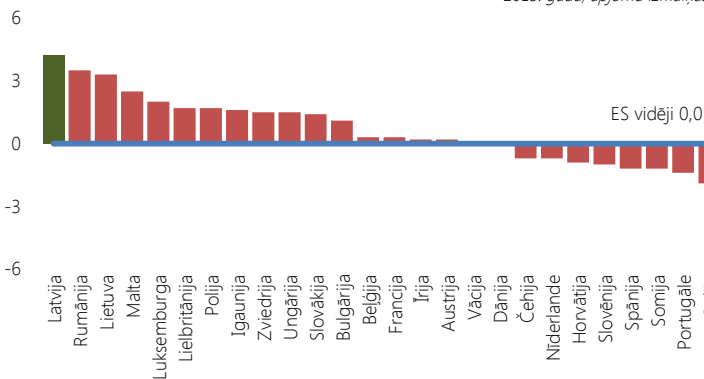
Bezdarba līmenis

procentos



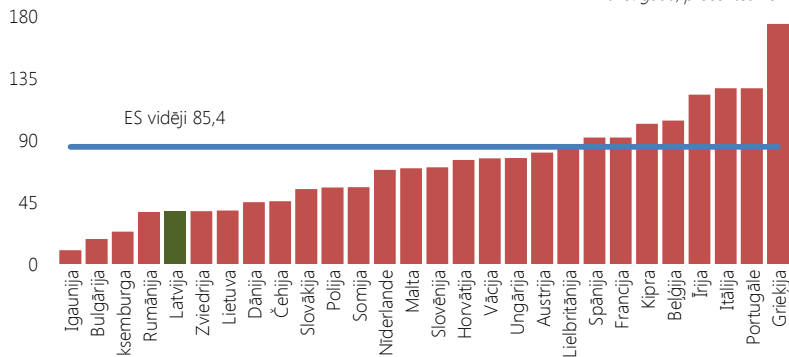
Iekšzemes kopprodukts

2013. gadā, apjomu izmaiņas, procentos



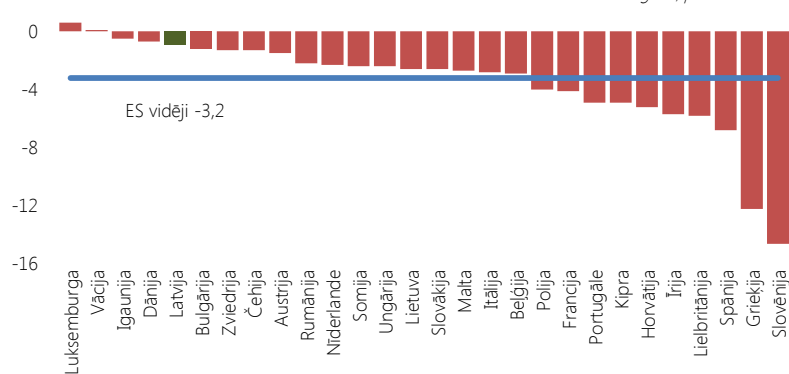
Valsts parāds

2013. gadā, procentos no IKP

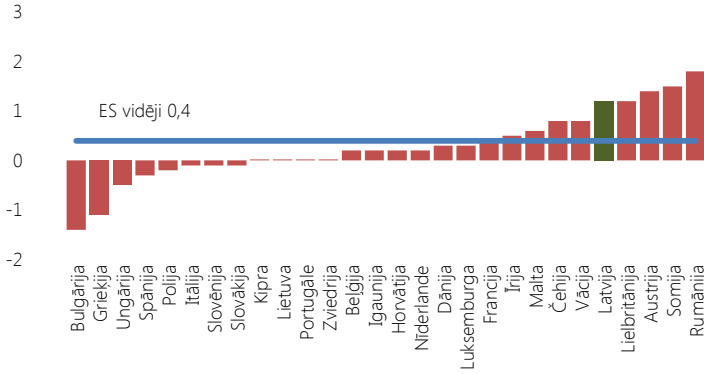


Budžeta bilance

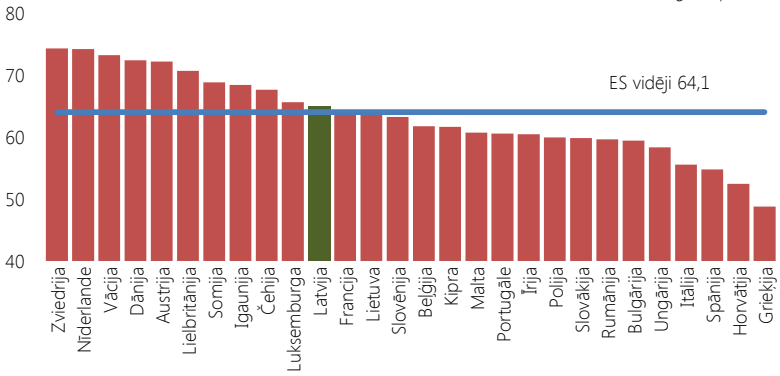
2013. gadā, procentos no IKP



Saskaņotais patēriņa cenu indekss 2014. gada septembrī, vidēji gadā, procentos



Nodarbinātības līmenis 2013. gadā, procentos



Bezdarba līmenis 2013. gadā, procentos

