

3  
(48)

2011


 Latvijas Republikas  
 Ekonomikas ministrija

 Latvijas Republikas Centrālā  
 statistikas pārvalde

# LATVIJAS TAUTSAIMNIECĪBA:

## MAKROEKONOMISKAIS APSKATS

***Ekonomikas attīstības pamatrādītāji***

***Ekonomiskā politika***

***Makroekonomiskā attīstība***

***Iekšzemes kopprodukts***

***Nozaru attīstība***

***Apstrādes rūpniecība***

***Investīcijas***

***Ārējā tirdzniecība***

***Maksājumu bilance***

***Cenas***

***Monetārie rādītāji***

***Valsts konsolidētais kopbudžets***

***Iedzīvotāju ienākumi***

***Nodarbinātība un bezdarbs***

***Baltijas valstis***



### ***Latvija: 2011***

|  |       |
|--|-------|
| Teritorija, tūkst. km <sup>2</sup>   | 64,6  |
| Iedzīvotāju skaits 01.03.2011. (tūkst., 2011. gada<br>Tautas skaitīšanas provizorisks rezultāti) | 2 068 |
| tai skaitā:  |       |
| pilsētās   | 1 400 |
| no tiem galvaspilsētā Rīgā   | 657   |
| laukos   | 668   |

Nacionālā valūta: lats (LVL)

## ***Ekonomikas attīstības pamatrādītāji***

|   | Fakts  |       |       |      | Prognoze |      |
|---|--|-------|-------|------|----------|------|
|   | 2007   | 2008  | 2009  | 2010 | 2011     | 2012 |
|   | <i>izmaiņas pret iepriekšējo gadu, procentos</i> |       |       |      |          |      |
| Iekšzemes kopprodukts                               | 9,6  | -3,3  | -17,7 | -0,3 | 5,5      | 2,5  |
| Patēriņa cenas                                      | 10,1   | 15,4  | 3,5   | -1,1 | 4,4      | 2,5  |
|   | <i>procentos pret iekšzemes kopproduktu</i>      |       |       |      |          |      |
| Vispārējā valdības sektora deficīts vai pārpalikums | -0,4   | -4,2  | -9,6  | -8,2 | -4,0     | -2,1 |
| Vispārējais valdības parāds                         | 9,0  | 19,8  | 36,7  | 44,7 | 44,3     | 44,4 |
| Eksporta-importa saldo                              | -20,1  | -13,7 | -1,5  | -0,8 | -1,1     | -5,7 |
| Bezdarba līmenis*                                   | 6,0  | 7,5   | 16,9  | 18,7 | 15,4     | 13,4 |

|   | 2009   |       | 2010 |      |      |       | 2011 |      |      |       |
|---|--|-------|------|------|------|-------|------|------|------|-------|
|   | III  | IV    | I    | II   | III  | IV    | I    | II   | III  | IV    |
|   | <i>izmaiņas pret iepriekšējā gada attiecīgo periodu, procentos</i> |       |      |      |      |       |      |      |      |       |
| Iekšzemes kopprodukts                               | -18,0  | -16,0 | -5,5 | -3,5 | 3,5  | 3,6   | 3,5  | 5,6  | 6,6  | 5,0** |
| Patēriņa cenas                                      | 1,6  | -1,1  | -3,8 | -2,1 | -0,1 | 1,8   | 4,0  | 4,8  | 4,5  | 4,2   |
|   | <i>procentos pret iekšzemes kopproduktu***</i>                     |       |      |      |      |       |      |      |      |       |
| Vispārējā valdības sektora deficīts vai pārpalikums | -5,5   | -20,6 | -7,0 | -0,9 | -6,7 | -17,5 | -2,0 | -0,9 | -0,8 | -11,5 |
| Eksporta-importa saldo                              | -1,8   | 1,0   | -0,7 | -0,1 | -2,6 | -2,1  | -2,3 | -1,3 | -5,0 | -4,5  |
| Bezdarba līmenis*                                   | 18,4   | 19,7  | 20,5 | 19,4 | 17,9 | 16,9  | 16,6 | 16,2 | 14,4 | 14,4  |

\* – darba meklētāju īpatsvars, % no ekonomiski aktīviem iedzīvotājiem, 15-74 gadi

\*\* – CSP IKP ātrās novērtējums

\*\*\* – 2011. gada 4. ceturksnis – Ekonomikas ministrijas novērtējums

# ***Ekonomiskā politika***

2011. gada beigās sekmīgi tika noslēgta trīs gadus ilgā starptautiskā aizdevuma programma. Tās apjoms Latvijai tika plānots 7,5 miljardu eiro apmērā. Ņemot vērā, ka valsts ekonomiskā un finanšu situācija uzlabojās, Latvijai nebija nepieciešams pilnā apmērā saņemt aizdevuma pieejamo finansējumu. Latvija ir izmantojusi 4,4 miljardus eiro.

Latvija 2011. gada jūnijā veiksmīgi atgriezās starptautiskajos finanšu tirgos, emitējot desmit gadu obligācijas 500 miljonu ASV dolāru vērtībā. Ar šo emisiju ir apliecināta Latvijas spēja patstāvīgi finansēt budžeta vajadzības, un ir ielikts drošs pamats aizņēmumu sekmīgai pārfinansēšanai turpmākajos gados publiskajos finanšu un kapitāla tirgos.

Starptautiskās aizdevuma programmas ietvaros Latvijai ir nodrošinājusi pamatu ilgtspējīgas fiskālās disciplīnas īstenošanai. Lai ievērotu izvirzītos budžeta deficīta mērķus, kopš 2008. gada ir veikta budžeta konsolidācija 2,3 miljardu latu apmērā ar fiskālo ietekmi 17,5% apmērā no IKP, t.sk. gan samazinot izdevumus, gan palielinot ieņēmumus. Lai izveidotu pretciklisku un ilgtspējīgu fiskālās politikas ietvaru, Saimei tiek virzīts *Fiskālās disciplīnas likums*.

Starptautiskās aizdevuma programmas izpildes laikā ir veikta valsts pārvaldes izdevumu struktūras uzlabošana, nozīmīga valsts pārvaldē strādājošo skaita un darba algas samazināšana, kā arī sociālās drošības tīkla pasākumu efektīvizācija.

Kā būtisks konsolidācijas resurss tika izmantotas nodokļu politikas izmaiņas, tomēr nodokļu slōgs pret IKP nepieauga ekonomikas struktūras maiņas un eksporta-importa attiecības uzlabošanās dēļ. Tika ieviesti stimuli uzņēmējdarbībai un nodarbinātībai – uzņēmuma ienākuma nodokļa atvieglojumi, mikrouzņēmumu nodoklis, ātrākas pievienotās vērtības nodokļa atmaksas u.c. Pēc programmas

pabeigšanas galvenais nodokļu politikas uzsvars ir darbspēka nodokļu samazināšana.

Valsts un ES fondu atbalsts ir pieejams uzņēmējdarbības uzsākšanai un attīstībai, darbinieku apmācībām, eksporta veicināšanai, tūrisma infrastruktūras uzlabošanai, centralizēto siltumapgādes sistēmu efektivitātes paaugstināšanai, koģenerācijas elektrostacijas izveidei, kā arī sociālo un daudzdzīvokļu māju renovācijai. Piesaistot ES struktūrfondu finansējumu, ir uzsāktas vai tiek turpinātas vairākas valsts atbalsta programmas, tādas kā *Jaunu produktu un tehnoloģiju izstrāde un ieviešana ražošanā*, *Tehnoloģiju pārnesei kontaktpunktu atbalsts*, *Bižnesa inkubatoru atbalsts*, kuras ir vērstas uz zināšanu ietilpīgas ekonomikas veicināšanu.

Jaunā kvalitātes sāka investīciju piesaiste – izveidota *Lielo un stratēģiski nozīmīgo investīciju projektu koordinācijas padome* un ieviesta investīciju piesaistes stratēģija *Polaris*. Šo darbību mērķi ir efektīvi koordinēt valsts un pašvaldību iestāžu, kā arī nevalstisko organizāciju aktivitātes, lai potenciālajam investoram vienkāršotu visu interesējošo jautājumu noskaidrošanu, sekmētu projektu virzību, savlaicīgi novērstu radušās problēmas un noskaidrotu investoru apmierinātību projektu realizācijas gaitā un pēc to ieviešanas.

Vienlaikus valdība īsteno virkni pasākumus administratīvo šķēršļu novēršanai nodokļu politikas un administrēšanas, maksātspējas procesa, nekustamā īpašuma reģistrācijas, tūrisma, būvniecības u.c. jomās. Aktīvi tiek strādāts pie ēnu ekonomikas ierobežošanas. Tiek īstenota valsts uzņēmumu pārvaldības reforma, kas šajā procesā ieviestis caurskatāmus un sabiedrībai saprotamus principus, kā arī sniegs potenciāli lielākus ienākumus valsts budžetā.

# Makroekonomiskā attīstība

No 2005. līdz 2007. gadam apjomīga ārējā kapitāla ieplūde stimulēja būtisku privātā patēriņa un investīciju pieaugumu. IKP vidējie gada pieauguma tempi bija 10,3%, kas bija vieni no straujākajiem ES. 2008. un 2009. gadā, globālās finanšu krīzes rezultātā apstājoties ārējā kapitāla ieplūdei, iestājās recesija. Krīzes laikā IKP samazinājās par ¼ daļu, saruka nodarbinātība un pieauga bezdarbs.

Kopš 2009. gada 4. ceturkšņa ir atsākusies ekonomikas izaugsme. Atgūstot konkurētspēju un pieaugot pieprasījumam ārējos tirgos, par ekonomikas galveno dzinuli ir kļuvis eksports. Sākot ar 2010. gada 3. ceturksni, preču eksporta apjomi jau pārsniedz pirmskrīzes līmeni.

Ekonomikas izaugsme turpinājās arī 2011. gadā. Pēc provizoriskām aplēsēm IKP 2011. gadā par 5,5% pārsniedza 2010. gada līmeni. Preču eksporta apjomi 2011. gadā pieauga par 28% (faktiskajās cenās). Eksportu iespēju paplašināšanās sekmēja tirgojamā nozaru, īpaši apstrādes rūpniecības nozares izaugsmi. Apstrādes rūpniecībā ražošanas apjomi 2011. gadā pieauga par 9,6%. Ņemot vērā, ka arī iekšējā tirgū situācija pakāpeniski uzlabojas, 2011. gadā izaugsme bija vērojama arī tirdzniecības un būvniecības nozarēs.

Iekšzemes pieprasījums 2011. gadā turpināja pieaugt. 2011. gadā ik ceturksni investīciju pieaugums pārsniedza 20% salīdzinājumā ar iepriekšējā gada attiecīgajiem ceturkšņiem. To galvenokārt noteica uzņēmumu ieguldījumi ražošanas iekārtās, kā arī valsts investīcijas saistībā ar ES strukturfundū apguvi. Nodarbinātības un darba samaksas pieaugums veicina privātā patēriņa kāpumu.

Līdz ar ekonomisko aktivitāšu palielināšanos uzlabojas arī situācija darba tirgū. 2011. gada 3. ceturksni nodarbināti bija 984,7 tūkst., kas ir par 7,5% jeb 68,8 tūkst. nodarbināto vairāk nekā pirms gada. Par 3,5 procentpunktiem ir sarucis arī bezdarba līmenis, un 2011. gada 3. ceturksnī tas bija 14,4 procenti.

Pēc krīzes izraisītās deflācijas, kopš 2009. gada beigām ir atsākušās pieaugt patēriņa cenas. 2011. gada laikā patēriņa cenu līmenis pieauga par 4%. Kopējā patēriņa cenu līmeņa pieaugumu 2011. gada sākumā noteica tarifu kāpums elektroenerģijai, kā arī cenu palielinājums degvielai un pārtikas produktiem, kas saistīts ar cenu tendencēm pasaulē. Viens no cenu kāpuma iemesliem bija arī nodokļu palielinājums un inflācijas gaidas. Gada otrajā pusē cenu pieaugums nedaudz piebremzējās. 2012. gadā vairāku faktoru, kas noteica cenu pieaugumu 2011. gadā (patēriņa nodokļi, elektroenerģijas tarifi, pārtikas cenas pasaulē), ietekme uz patēriņa cenām mazināsies, tomēr spiedienu uz patēriņa cenām radīs dabasgāzes tarifu kāpums, kā arī siltumenerģijas sadārdzināšanās un nenoteiktība saistībā ar degvielas cenām, kas kopējo cenu līmeni var palielināt par 2,5% salīdzinājumā ar 2011. gadu.

Tuvākajos gados Latvijas tautsaimniecības attīstības pamatā joprojām būs eksports, tomēr tas būs atkarīgs no ārējā pieprasījuma. Pasaules ekonomikā ir pieauguši izaugsmes riski, kas galvenokārt saistīti ar spriedzes turpināšanos dažos eiro zonas un pasaules finanšu tirgus segmentos un iespēju, ka šis spiediens varētu tālāk izplatīties reālajā sektorā. 2012. gadā, ņemot vērā pieaugošo nenoteiktību par pasaules ekonomikas attīstību, Latvijas tautsaimniecības izaugsme varētu būt 2,5 procenti.

# Iekšzemes kopprodukts

Saskaņā ar ātro novērtējumu IKP 2011. gada 4. ceturksnī, salīdzinot ar iepriekšējo ceturksni, pieauga par 0,8% (pēc sezonāli izlīdzinātiem datiem) un par 5% pārsniedza 2010. gada 4. ceturkšņa līmeni. Salīdzinot ar krīzes zemāko punktu 2009. gada nogalē, IKP ir pieaudzis par 10%. Kopumā 2011. gadā IKP varētu pieaugt par 5,5%, salīdzinot ar 2010. gadu.

Ekonomiskās situācijas uzlabošanās joprojām nosaka eksporta pieaugums. Preču un pakalpojumu eksporta apjomi 2011. gada trīs ceturkšņos par 13,2% pārsniedza 2010. gada atbilstošā perioda līmeni (salīdzināmās cenās). Salīdzinot ar krīzes laikā zemāko eksporta apjomu līmeni 2009. gada 1. ceturksnī, preču un pakalpojumu eksporta apjomi ir auguši par 31,2% un pašlaik sasnieguši vēsturiski augstāko rādītāju. Eksporta apjomi strauji pieaug grandrīz visās preču eksporta grupās.

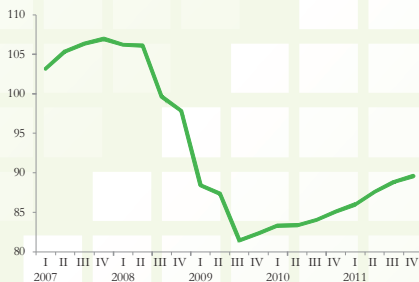
Īrākumu pieaugums no eksporta stimulē ekonomisko aktivitāšu palielināšanos iekšējā tirgū. 2011. gada trīs ceturkšņos iekšzemes pieprasījums par 8,1% pārsniedza 2010. gada trīs ceturkšņu līmeni. To pamatā noteica pakāpenisks privātā patēriņa kāpums, ko veicināja nodarbinātības un darba samaksas pieaugums, kā arī investīciju pieaugums.

Lai arī privātais patēriņš pakāpeniski aug, tomēr 2011. gada 3. ceturksnī tas bija tikai 77% līmenī no 2008. gada 1. ceturkšņa, kad krīzes rezultātā sākās tā straujš samazinājums.

Investīciju pieaugumu, kas 2011. gada trīs ceturkšņos pārsniedza 20% salīdzinājumā ar iepriekšējā gada attiecīgajiem ceturkšņiem, galvenokārt noteica uzņēmumu ieguldījumi ražošanas iekārtās, kā arī valsts investīcijas saistībā ar ES struktūrfondu apguvi.

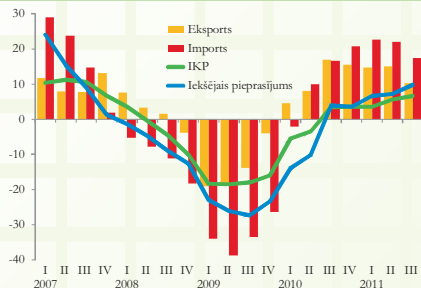
## IKP dinamika pa ceturkšņiem

sezonāli izlīdzināti dati, 2006. gada 4.cet. = 100



## IKP izlietojums

% pret iepriekšējā gada atbilstošo periodu



# Nozaru attīstība

Globālā finanšu krīze 2008. un 2009. gadā būtiski ietekmēja visas tautsaimniecības pamatnozares. Visstraujāk krīzes laikā izlaide samazinājās uz iekšējo pieprasījumu vērstās nozarēs – tirdzniecībā un būvniecībā. 2009. gada beigās, pakāpeniski atsākoties izaugsmei tirdzniecības partnervalstīs, kā arī atgūstot konkurētspēju izmaksu samazināšanās rezultātā, situācija tirgojamās nozarēs un it īpaši galvenajā eksporta nozarē – apstrādes rūpniecībā – sāka uzlaboties.

Krīzes laikā ir mainījies Latvijas ekonomikas izaugsmes paradigma – no iekšējā patēriņa balstītās izaugsmes tautsaimniecībā ir pārorientējies uz eksportu. Savukārt ienākumu pieaugums no eksporta un tirgojamo nozaru attīstība sekmē pārējo tautsaimniecības nozaru pieaugumu.

2011. gadā apstrādes rūpniecības ražošanas apjomi pieauga par 9,6%. Aizvadītais gads sekmīgs bija arī transporta nozarei. 2011. gadā ievērojami pieauga pārvadāto kravu apjomi dzelzceļā (par 20,8%) un

ostās (par 12,5%). Stabili pieauguma tempi 2011. gadā bija vērojami arī lauksaimniecības un mežsaimniecības nozarē. Jāatzīmē, ka arī krīzes laikā nozarē saglabājās izaugsme. Pārējā rūpniecībā gada trīs ceturkšņos bija vērojama izaugsme, savukārt 4. ceturksnī, silto laikapstākļu dēļ, samazinājās ražošanas apjomi enerģētikas nozarē.

Kopumā tirgojamo nozaru 2011. gadā izaugsme veidoja vairāk nekā 40% no kopējā IKP pieauguma. Ņemot vērā, ka arī iekšējā tirgū situācija pakāpeniski uzlabojas, 2011. gadā strauja izaugsme bija vērojama tirdzniecības un būvniecības nozarēs. Tirdzniecības nozares izaugsmi joprojām pamatā nosaka vairumtirdzniecības apjomu pieaugums. Savukārt pēc apjomīgas lejupslīdes krīzes laikā, 2011. gadā atsāka pieaugt būvniecības apjomi un kopumā gadā par 12% pārsniedza 2010. gada līmeni. Vienīgi sabiedrisko un komercpakalpojumu nozarēs 2011. gadā apjomi saglabājušies 2010. gada līmenī.

## IKP nozaru griezumā\*

struktūra 2011. gadā, procentos

izmaiņas pret iepriekšējo gadu, procentos



\* 2011. gads – Ekonomikas ministrijas novērtējums

# Apstrādes rūpniecība

Krīzes ietekmē ievērojami sarūkot gan iekšējām, gan ārējām pieprasījumiem, apstrādes rūpniecības produkcijas apjomi strauji samazinājās – 2009. gada 2. ceturksnī nozares ražošanas apjomi bija tikai 70% no 2007. gada 1. ceturkšņa līmeņa. 2009. gada otrajā pusē vairumā Latvijas tirdzniecības partnervalstu atsākās izaugsme, un ārējā pieprasījuma palielinājums deva pozitīvus izaugsmes stimulus Latvijas ražotājiem – kopš 2009. gada otrās puses pieauga ražošanas apjomi.

Nozares izaugsme lielā mērā balstās uz konkurētspējas pieaugumu, kas tika panākts krīzes laikā ievērojami samazinot izmaksas. Apstrādes rūpniecības izaugsme ir salīdzinoši strauja. 2010. gadā ražošanas apjomi pieauga par 16,5%, savukārt 2011. gadā – par 9,6%. Lielākais ieguldījums apstrādes rūpniecības nozares izaugsmē ir kopapstrādei un metalizstrādājumu ražošanas nozarēm, kurās ražošanas apjomu pieaugums nodrošināja praktiski pusi no visas apstrādes

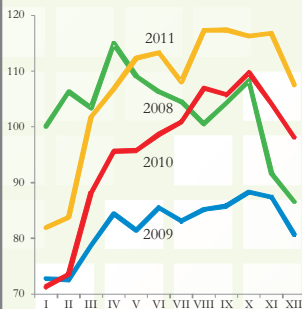
rūpniecības izaugsmes. 2011. gada laikā ievērojami pieauguma tempi ir vērojami elektrisko un optisko iekārtu, kā arī transportlīdzekļu ražošanas un mašīnbūves nozarēs. Tajā pašā laikā jāatzīmē, ka viena no lielākajām rūpniecības apakšnozarēm – pārtikas rūpniecība, no krīzes radītajām sekām atkopjas lēnāk nekā citas nozares. 2011. gadā nozares ražošanas apjomi bija pat par 0,2% mazāki nekā 2010. gadā.

2011. gadā apstrādes rūpniecības apgrozījums pieauga par 17,8%. Apgrozījuma kāpumu noteica ne tikai ražošanas apjomu kāpums, bet arī ražotāju cenu pieaugums gan vietējā, gan eksporta tirgos realizētajai produkcijai.

2011. gadā ienākumi no eksportētās produkcijas par 20,6% pārsniedza 2010. gada līmeni. Eksportā realizētās produkcijas vērtība 2011. gadā pārsniedza pirmskrīzes līmeni. Latvijas ražotāji 2011. gadā eksportēja caurmērā 60% no saražotās produkcijas, kas ir par 10 procentpunktiem vairāk nekā 2008. gadā.

## Produkcijas apjoma indekss

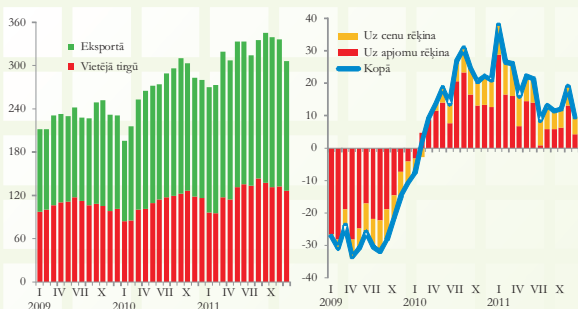
sezonāli neizlīdzināti dati, 2005. gads = 100



## Produkcijas realizācija

faktiskās cenās, milj. latu

% pret iepriekšējā gada atbilstošo periodu



# Investīcijas

Investīciju aktivitātes Latvijā kopš 2010. gada beigām pakāpeniski pieaug. 2011. gada trīs ceturkšņos investīciju apjomi Latvijas tautsaimniecībā bija gandrīz par 25% lielāki nekā 2010. gada atbilstošajā periodā un veidoja 21% no IKP.

Investīciju apjomu palielināšanos lielā mērā ietekmēja ieguldījumi tādās nozarēs kā enerģētika, kokapstrāde, kā arī metalizstrādājumu ražošana. Investīciju apjomu straujāku pieaugumu joprojām kavē zems pieprasījums, ierobežoti uzņēmumu finanšu līdzekļi, zems banku kredītēšanas līmenis un citi faktori.

Pēc būtiskas ienākošo ārvalstu tiešo investīciju (ĀTI) plūsmu samazināšanās 2008. un 2009. gadā, kopš 2010. gada atsākās to pieaugums. Latvijas tautsaimniecībā piesaistīto ĀTI apjoms 2010. gada gandrīz 4 reizes pārsniedza 2009. gada līmeni. 2011. gadā ĀTI ieplūde Latvijas ekonomikā turpināja palielināties. 2011. gada deviņos mēnešos tiešo investīciju apjoms Latvijas ekonomikā bija gandrīz trīsreiz lielāks nekā ienākošās ĀTI plūsmas

2010. gadā. Uzkrātās ĀTI Latvijas ekonomikā 2011. gada septembra beigās bija 6563,6 milj. latu (9339,2 milj. eiro), kas ir par 14,1% vairāk nekā 2010. gada beigās.

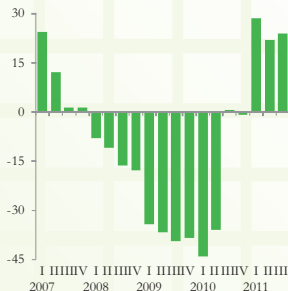
2011. gada septembra beigās uzkrāto ĀTI līmenis apstādes rūpniecībā ir palielinājies par 13%, salīdzinot ar 2010. gada septembra beigām, veidojot 12,3% no uzkrātajām ĀTI Latvijā. Lielā mērā to ietekmēja nozīmīgi ieguldījumi pārtikas rūpniecībā (pieaugums par 49,7%) un kokapstrādē (pieaugums par 30,6%). Vairāk kā 70% no uzkrātajām ĀTI ir ES valstu investīcijas, ceturtdaļa no tām ir jauno ES dalībvalstu investīcijas.

Lielākās ieguldītājvalstis ir Zviedrija (23,9% no uzkrātajām ĀTI 2011. gada septembra beigās), Igaunija (5,9%), Vācija (4,7%) un Nīderlande (6,8%). Krievijas uzņēmēju investīcijas Latvijā 2011. gada septembra beigās veidoja 4,2% no uzkrātajām ĀTI.

Nozaru struktūrā lielāks uzkrāto ĀTI īpatsvars ir ieguldījumiem pakalpojumu nozarēs.

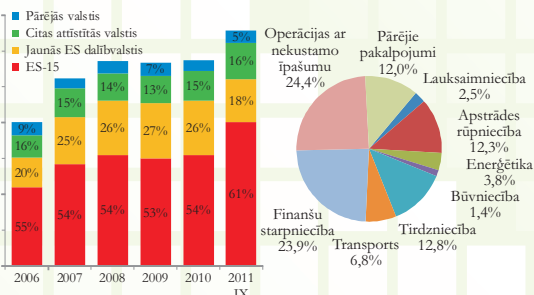
## Bruto pamatkapitāla veidošana

% pret iepriekšējā gada atbilstīgo periodu



## Uzkrātās ārvalstu tiešās investīcijas

pa valstu grupām, perioda beigās pa nozarēm, 2011. gada septembra beigās milj. latu procentos





# Ārējā tirdzniecība

Latvijas preču eksports ir pārsniedzis pirms krīzes līmeni. Kopumā 2010. gadā faktiskajās cenās, salīdzinot ar 2009. gadu, tas pieauga par 30%, bet salīdzinot ar pirms krīzes līmeni – 2008. gadu – par 6% (salīdzināmās cenās attiecīgi – par 20% un 9%). Arī 2011. gadā preču eksports turpina augt strauji (par 28% faktiskajās cenās).

Arī preču imports pēckrīzes periodā pieaug līdzīgi kā eksports. Tomēr, ņemot vērā tā straujo kritumu 2008. gada beigās un 2009. gada sākumā, kas bija daudz iespaidīgāks nekā eksporta samazinājums, tā apjomi joprojām nedaudz atpaliek no pirmskrīzes līmeņa. Savukārt 2011. gadā preču imports faktiskajās cenās pieauga par 28 procentiem.

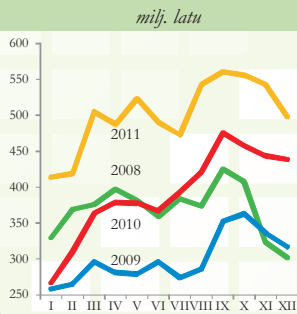
Jāatzīmē fakts, ka globālās finanšu krīzes ietekmē preču eksporta un importa negatīvais saldo ir ievērojami sarucis. Ja 2006. gada beigās preču imports pārsniedza eksportu 2 reizes, tad 2011. gada beigās importa pārsvars pār eksportu samazinājās līdz 26%.

2011. gadā izaugsme ir vērojama gandrīz visās eksporta preču grupās. Lielāko daļu no visa eksporta pieauguma nodrošināja minerālo produktu, metālapstrādes un ķīmiskās rūpniecības preču grupu eksporta pieaugumi.

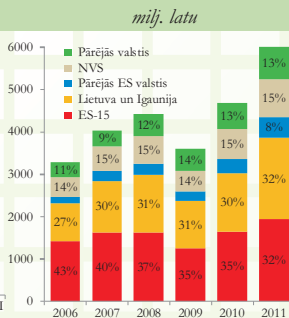
Eksports uz ES valstīm 2011. gadā pieauga par 29%. Tradicionāli lielāko devumu šajā pieaugumā deva metālapstrādes produktu grupas eksporta pieaugums. Uz NVS valstīm eksports palielinājās par 25%. Lielākos ieguldījumus tā pieaugumā deva lauksaimniecības un pārtikas produktu un mašīnbūves produkcijas grupas, kopā sastādot vairākus nekā pusi no visa eksporta pieauguma uz NVS valstīm.

2011. gadā eksporta apjomi uz Igauniju un Lietuvu pieauga attiecīgi par 32% un 41%. Lielu daļu eksportā uz šīm valstīm sastāda lauksaimniecības un pārtikas preces, mašīnbūves produkcija, kā arī ķīmiskās rūpniecības produkcija.

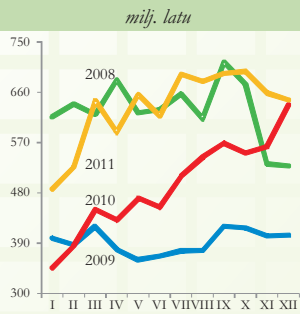
### Preču eksporta dinamika



### Eksporta struktūra pa valstu grupām



### Preču importa dinamika



# Maksājumu bilance

Globālā finanšu krīze būtiski ietekmēja maksājumu bilances tekošā konta stāvokli. Kopš 2010. gada 3. ceturksņa tekošā konta bilance ir samērā stabila. 2011. gada pusgadā tekošā konta bilance bija ar nelielu pārpalikumu (1. un 2. ceturksnī, attiecīgi 1,1% un 0,9% no IKP), liecinot par investīciju un uzkrājumu sabalansētību. Savukārt 2011. gada 3. ceturksnī tekošā kontā bija deficīts (3,7% no IKP), ko galvenokārt noteica ārējās tirdzniecības deficīta pieaugums.

Palielinoties ekonomiskajām aktivitātēm 2011. gada 3. ceturksnī imports faktiskajās cenās pieauga par 11,9%, salīdzinot ar iepriekšējo ceturksni. Eksports šajā pašā laikā pieauga par 4,7% un ārējās tirdzniecības deficīts 2011. gada 3. ceturksnī bija 10,7% līmenī no IKP, t.i., par 2,1 procentpunktiem lielāks nekā gadu iepriekš. 2011. gada deviņos mēnešos ārējās tirdzniecības deficīts bija 8,7% no IKP.

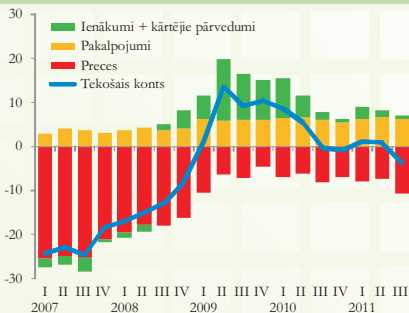
Nozīmīgas svārstības ir vērojamas tekošā konta ienākumu bilancē. Kopš 2010. gada 3. ceturksņa tā ir negatīva. 2011. gada deviņos mēnešos ienākumu

bilances deficīts bija 1,5% no IKP (1. ceturksnī – 0,4%, 2. ceturksnī – 2,5% un 3. ceturksnī – 1,6% no IKP). Ienākumu bilances stāvokļa pasliktināšanās ir saistīta ar nerezidentu ieguldījumu ienākumu, t.sk. izmaksāto dividendu apjomu pieaugumu.

Savukārt finanšu konta bilances svārstības pa ceturksņiem ir ļoti izteiktas. Kopš 2009. gada sākuma maksājumu bilances finanšu konta bilance (bez rezerves aktīviem) ir negatīva. 2010. gadā finanšu konta deficīts bija 1,5% no IKP, savukārt, 2011. gada deviņos mēnešos tas samazinājās līdz 1% no IKP. Privātā kapitāla aizplūšanas negatīvo ietekmi uz finanšu konta stāvokli mazināja valsts sektora ilgtermiņa aizņēmumi, kā rezultātā palielinās arī valdības ārējais parāds. 2011. gada 3. ceturksņa beigās valdības bruto ārējais parāds bija 4455,4 milj. latu (33,5% no IKP). Tas bija par 10,6% vairāk nekā pirms gada. Latvijas kopējais bruto ārējais parāds 2011. gada septembra beigās bija 151,3% no IKP, kas ir par 14 procentpunktiem zemākā līmenī nekā pirms gada.

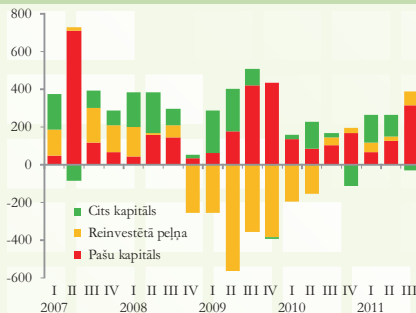
## Tekošais konts

procentos pret IKP



## Ārvalstu tiešās investīcijas Latvijā

perioda laikā saņemtās, milj. eiro



2010. gada decembrī patēriņa cenu līmenis pieauga par 2,5%, t.sk. precēm – par 4,3%, bet pakalpojumiem tās samazinājās par 2,1%. 2010. gada cenu pieaugums bija mazāks nekā 2009. gada deflācija, tāpēc vidējais cenu līmenis 2010. gadā bija par 1,1% mazāks nekā iepriekšējā gadā.

2011. gadā patēriņa cenu pieaugums kļuva straujāks, decembrī 12-mēnešu inflācija bija 4%, vidēji gada laikā cenu līmenis bija pieaudzis par 4,4%. Kopējā patēriņa cenu līmeņa pieaugumu 2011. gadā noteica būtiskas degvielas un administratīvi regulējamo cenu kāpums, kā arī cenu palielinājums pārtikai. Degvielai cenas gada laikā pieauga par 12,5%. Administratīvi regulējamo cenu kāpumu par 6,8% galvenokārt ietekmēja elektroenerģijas un dabasgāzes tarifu kāpums, kā arī PVN un akcīzes nodokļa likmes palielināšana dabasgāzei. 2011. gada beigās pārtikas cenu pieaugums Latvijā apstājās, ko lielā mērā noteica pārtikas cenu tendences pasaulē. Jāatzīmē, ka 2011. gada pēdējos mēnešos būtiski bija samazināju-

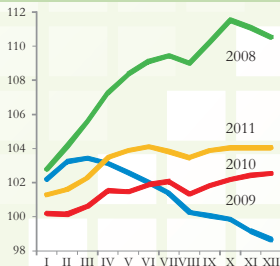
šās inflācijas gaidas, kas augstāko punktu sasniedza 2011. gada vasarā un kuru palielināšanās pamatā bija cenu pieaugums pārtikas precēm un degvielai, kā arī patēriņa nodokļu izmaiņas.

Ražotāju cenas pēc 2009. gada samazinājuma 2010. gadā atsāka pieaugt. Cenu kāpums kopumā turpinājās arī 2011. gadā, lai gan gada pēdējos mēnešos to tempi kļuva mērenāki.

Gan eksportētāji, gan vietējie tirgū realizētajai produkcijai cenas pieauga līdzīgi. 2011. gada decembrī ražotāju cenu pieaugums bija 6,5%, salīdzinot ar 2010. gada decembri, t.sk. apstrādes rūpniecībā – 5,1%. Kopumā gadā ražotāju cenas bija par 7,7% augstākas nekā vidēji 2010. gadā. Vietējie tirgū realizētās produkcijas cenas pieauga par 8,7%, bet eksportētāji produkcijai – par 6,2%. Straujākais cenu kāpums bija vērojams ķīmisko vielu un ķīmisko produktu ražošanā – par 25,7%, metālu ražošanā – par 20%, poligrāfijā un ierakstu reproducēšanā – par 15,6 procentiem.

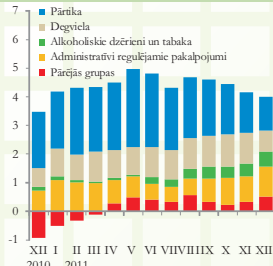
## Patēriņa cenu indekss

iepriekšējā gada decembris = 100



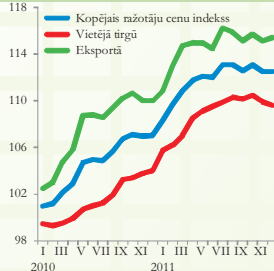
## Preču un pakalpojumu grupu ietekme uz kopējo patēriņa cenu indeksu

ieguldījums 12 mēnešu izmaiņās



## Ražotāju cenu dinamika apstrādes rūpniecībā

2009. gada decembris = 100



# Monetārie rādītāji

Pakāpeniski no krīzes radītājām sekām atkopjas banku sektors. Tomēr tas norit lēni, turklāt atveseļošanās būtiski kavē iespējamā situācija finanšu sektorā eirozonā.

Kopš 2010. gada sākuma pakāpeniski pieaug noguldījumu apjoms. Tomēr 2011. gada 3. ceturksnī banku piesaistīto privātpersonu un uzņēmumu noguldījumu apjomi, salīdzinot ar iepriekšējā gada attiecīgo periodu, praktiski nepieauga.

Kreditēšana joprojām ir vāja. Izsniegto kredītu atlikumi turpina samazināties – privātpersonām no jauna izsniegto kredītu apmēri ir krietni mazāki par atmaksājamiem un banku norakstītajiem kredītiem. Rezidenti izsniegto kredītu atlikumi 2011. gada 3. ceturksnā beigās bija par 8,2% mazāki nekā pirms gada. 2011. gada trīs ceturksņos nebankām kopumā no jauna izsniegti 121 tūkst. kredītu 1,1 miljarda latu apmērā. Sadalījumā pa tautsaimniecības nozarēm visvairāk no jauna izsniegti kredīti transporta un uzglabāšanas nozarē, kā arī lauksaimniecības un

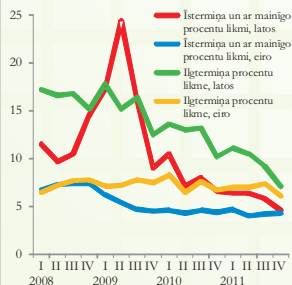
mežsaimniecības nozarē.

Pieaugot ekonomiskajai aktivitātei, kopš 2010. gada sākuma industriālo kredītu un komerckredītu atlikumi vairs nesamazinās tik strauji kā iepriekš un 2011. gada 3. ceturksnā beigās šo kredītu atlikumi bija par 5,9% mazāki nekā pirms gada. Savukārt patēriņa preču iegādes kreditēšana norit nevienmērīgi – 2011. gada 3. ceturksnā beigās, salīdzinot ar 2010. gada 3. ceturksni, patēriņa kredītu atlikumi saruka par 0,6%. Arī hipotekāro kredītu atlikumu samazinājums vairs nav tik straujš kā iepriekš.

Latos izsniegto īstermiņa kredītu vidējā svērtā procentu likme 2011. gada beigās bija 4,6% (2009. gada 2. ceturksnā beigās – 24,4%), savukārt ilgtermiņa kredītu vidējā svērtā procentu likme bija 7,1%, kas ir zemākie rādītāji pēdējo gadu laikā un norāda uz situācijas stabilizēšanos. Pēdējo ceturksņu laikā lata procentu likmes ir pietuvojušās eiro procentu likmēm un ir gandrīz vienādā līmenī, kaut gan, eiro procentu likmju svārstības bija mazāk izteiktas.

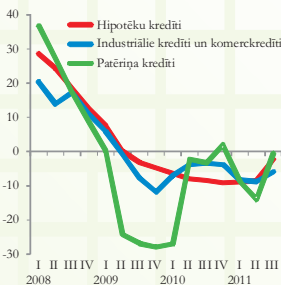
## Procentu likmes izsniegtajiem kredītiem

vidējās svērtās

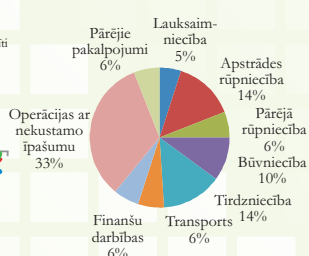


## Rezidentiem izsniegto kredītu dinamika

% pret iepriekšējā gada attiecīgo ceturksni 2011. gada septembra beigās, procentos



## Izsniegto kredītu atlikumu struktūra



# Valsts konsolidētais kopbudžets

Ekonomikas lejupslīde ir būtiski ietekmējusi valdības finanšu stāvokli – vispārējās valdības sektora budžeta deficīts 2009. gadā sasniedza 9,6% no IKP, un 2010. gadā tas nedaudz samazinājās līdz 1050,6 milj. latu jeb 8,2% no IKP. Īstenojot fiskālās konsolidācijas pasākumus, valsts finanšu stāvoklis ir stabilizējies. Kopumā laika posmā no 2008. gada līdz 2011. gadam ir veikti konsolidācijas pasākumi ar fiskālo ietekmi 16,6% apmērā no IKP, no kuriem 6,7% no IKP veido pasākumi, kas veikti ieņēmumu pusē, savukārt pasākumi izdevumu pusē kopumā veido 9,9% no IKP.

Palielinoties ekonomiskajām aktivitātēm, 2011. gadā fiskālā situācija turpināja uzlaboties. Konsolidētā kopbudžeta ieņēmumi 2011. gadā bija 5087,3 milj. latu, kas bija par 480,3 milj. latu jeb 10,4% vairāk nekā 2010. gadā. Aptuveni ¼ no kopējiem ieņēmumiem veidoja nodokļu ieņēmumi. Nodokļu ieņēmumi 2011. gadā pieauga par gandrīz

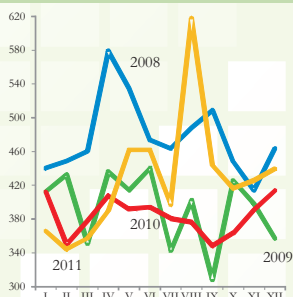
13,6% un pārsniedza iepriekš plānoto apjomu. Nodokļu ieņēmumu pieaugumu pamatā noteica valsts sociālās apdrošināšanas obligāto iemaksu un pievienotās vērtības nodokļa ievākuma pieaugums.

Konsolidētā kopbudžeta izdevumi 2011. gadā bija 5532,2 milj. latu, kas, salīdzinot ar iepriekšējo gadu, pieauga par 122,5 milj. latu jeb 2,3%. Augsts īpatsvars izdevumos saglabājās kārtējiem izdevumiem, kā arī subsidijām un dotācijām. 2011. gadā valsts konsolidētā kopbudžeta finansiālais deficīts bija 444,9 milj. latu jeb 4% no IKP.

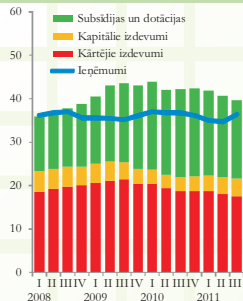
Lai ievērotu Latvijas valdības vienošanos ar starptautiskajiem partneriem, arī 2012. gada apstiprinātajā budžetā ir veikta budžeta izdevumu samazināšana. Vidējā termiņā, virzoties uz valdības nosprausto mērķi – no 2014. gada ieviest eiro, budžeta deficītu plānots samazināt 2012. gadā – līdz 2,5% no IKP un 2013. gadā – 1,9% no IKP.

## Valsts konsolidētā kopbudžeta ieņēmumi un izdevumi

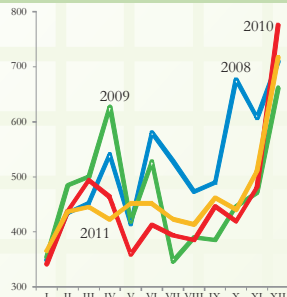
ieņēmumi pa mēnešiem, milj. latu



četrus ceturkšņu slidošais veidais, procentos no IKP



izdevumi pa mēnešiem, milj. latu



## Iedzīvotāju ienākumi

Ekonomiskās krīzes laikā būtiski samazinājās iedzīvotāju ienākumi, ko noteica gan nodarbinātības, gan darba samaksas samazinājums. 2010. gadā vidējā bruto darba alga tautsaimniecībā bija 445 latī, kas bija par 3,5% mazāk nekā 2009. gadā. Sabiedriskajā sektorā strādājošo algas samazinājās straujāk nekā privātajā sektorā (attiecīgi par 6,8% un 1,4%).

Sākot ar 2010. gada beigām, vidējais atalgojums pakāpeniski palielinās. 2011. gada 3. ceturksnī bruto darba alga pieauga par 4,3%, salīdzinot ar 2010. gada 3. ceturksni. Atalgojumam ir tendence palielināties gan sabiedriskajā, gan privātajā sektorā. 2011. gada 3. ceturksnī vidējā bruto darba alga bija 467 latī.

Pēc krīzes pārvarēšanas visātrāk atalgojums atsāka pieaugt lauksaimniecības un mežsaimniecības nozarē un elektroenerģijas, gāzes un siltumapgādes nozarē. Arī 2011. gada trīs ceturkšņos straujākās atalgojuma pieaugums ir bijis lauksaimniecības un mežsaimniecības nozarē. Salīdzinoši strauji vidējais atalgojums

2011. gadā pieauga arī nekustāmā īpašuma un saistīto pakalpojumu nozarē, kā arī ūdens apgādes un atkritumu apsaimniekošanas nozarē. Savukārt lēnākais atalgojuma pieaugums ir bijis transporta un uzglabāšanas nozarē.

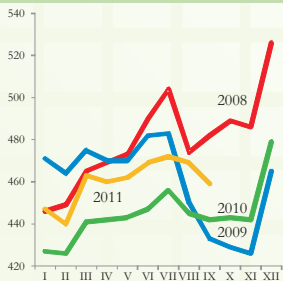
Reālā darba alga 2010. gadā saruka par 6,5%, salīdzinot ar 2009. gadu, ko galvenokārt noteica vidējā atalgojuma samazinājums. 2011. gada trīs ceturkšņos, neskatoties uz vidējā atalgojuma pieaugumu, reālais atalgojums tomēr saglabājās nemainīgs. Atalgojuma pieauguma pozitīvo efektu neitralizēja patēriņa cenu palielināšanās. 2011. gada 3. ceturksnī, salīdzinot ar 2010. gada atbilstošo periodu, reālais atalgojums samazinājās par 0,1 procentu.

Vidējās vecuma mēneša pensijas apmērs turpina pieaugt. 2011. gada 3. ceturksnī vidējā vecuma pensija mēnesī veidoja 179 latī, kas bija par 1,3% vairāk nekā iepriekšējā gada atbilstošajā periodā. 2010. gadā vidējā vecuma pensija mēnesī bija 176 latī.

### Strādājošo mēneša vidējā bruto darba samaksa

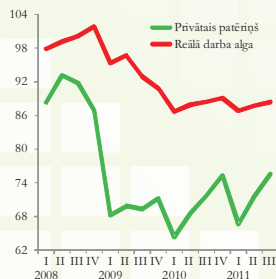
latos

12 mēnešu slidošais vidējais indekss,  
2007. gada decembris = 100



### Reālās darba algas un privātais patēriņa dinamika

2007. gada 4. ceturksnis = 100



# Nodarbinātība un bezdarbs

Ekonomikas lejupslīde būtiski pasliktināja situāciju darba tirgū. Nodarbināto skaits (vecumā 15-74 gadi) laika periodā no 2008.-2010. gadam kopumā samazinājās par 16,3% jeb 183,1 tūkst. Savukārt bezdarba līmenis pieauga no 6% 2007. gadā līdz 18,7% 2010. gadā.

Zemākais punkts darba tirgū bija 2010. gada 1. ceturksnī, kad nodarbināto skaits samazinājās līdz 916 tūkstošiem un bezdarba līmenis sasniedza 20,5%. Kopš tā laika situācija darba tirgū lēnām uzlabojas – palielinās nodarbinātība un pakāpeniski samazinās arī bezdarbs.

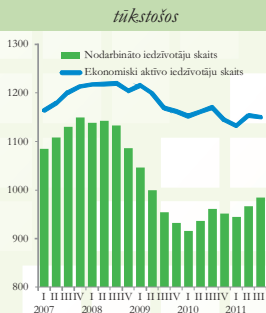
2011. gada 3. ceturksnī, salīdzinot ar iepriekšējo gadu atbilstošo periodu, nodarbināto iedzīvotāju skaits palielinājās par 2,5% un bija 984,7 tūkstoši. Turpretim ekonomiski aktīvo iedzīvotāju skaits, neskatoties uz līdzdalības līmeņa pieaugumu, samazinājās par 1,7% un bija 1150 tūkstoši.

Saskaņā ar darbaspēka apsekojuma datiem, bezdarba līmenis 2011. gada 3. ceturksnī samazinājās līdz 14,4%, kas ir par 3,5 procentpunktiem mazāk nekā pirms gada.

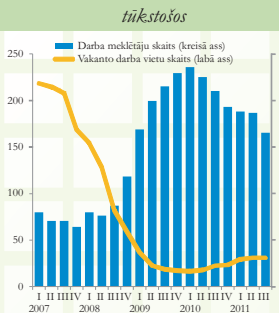
Kopš 2010. gada marta pakāpeniski samazinās arī reģistrētā bezdarba līmenis. 2011. gada beigās reģistrētā bezdarba līmenis veidoja 11,6% un kopumā bija reģistrēti 130,3 tūkstoši bezdarbnieku. Reģistrētais bezdarba līmenis 2011. gada beigās sasniedza zemāko atzīmi kopš 2009. gada vidus. Augstākais reģistrētais bezdarba līmenis 2011. gada beigās bija Latgales reģionā (19,7%), bet zemākais – Rīgā (8%).

Reģistrēto brīvo darbvietu skaits kopš 2010. gada sākuma palielinās. 2011. gada augusta beigās to skaits sasniedza 4,5 tūkstošus. Samazinoties sezonālā rakstura darbiem, sākot ar 2011. gada septembri brīvās darbvietas pakāpeniski samazinās un decembra beigās bija reģistrētas 2,5 tūkst. vakances.

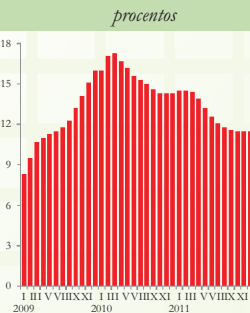
**Nodarbinātie un ekonomiski aktīvie iedzīvotāji**



**Darba meklētāji un vakantās darba vietas**



**Reģistrētais bezdarba līmenis**



## Baltijas valstis. Svarīgākie sociālekonomiskie rādītāji

|   | Igaunija | Latvija | Lietuva |
|---|----------|---------|---------|
| Teritorija, tūkst. km <sup>2</sup>  | 45,2     | 64,6    | 65,3    |
| Iedzīvotāju skaits 2012. gada 1. janvārī, tūkst.  | 1339,7   | 2067,9* | 3199,3  |
| Iekšzemes kopprodukts, % pret iepriekšējā gada attiecīgo periodu                        |          |         |         |
| 2009. gads  | -13,9    | -17,7   | -14,8   |
| 2010. gads  | 3,1      | -0,3    | 1,4     |
| 2011.g. II cet.   | 8,4      | 5,6     | 6,5     |
| 2011.g. III cet.  | 8,5      | 6,6     | 6,7     |
| Apstrādes rūpniecības produkcijas kopapjoms, % pret iepriekšējā gada atbilstošo periodu |          |         |         |
| 2009. gads  | -24,0    | -20,2   | -14,6   |
| 2010. gads  | 20,9     | 16,5    | 6,6     |
| 2011.g. II cet.   | 26,3     | 14,6    | 10,6    |
| 2011.g. III cet.  | 18,3     | 9,3     | 7,2     |
| Bezdarba līmenis, darba meklētāju īpatsvars % no ekonomiski aktīvajiem iedzīvotājiem    |          |         |         |
| 2009. gads  | 13,8     | 17,1    | 13,7    |
| 2010. gads  | 16,9     | 18,7    | 17,8    |
| 2011.g. II cet.   | 13,3     | 16,2    | 15,6    |
| 2011.g. III cet.  | 13,3     | 14,4    | 14,8    |
| Patēriņa cenu pārmaiņas, % pret iepriekšējā gada atbilstošo periodu                     |          |         |         |
| 2009. gads  | -0,1     | 3,5     | 4,5     |
| 2010. gads  | 3,0      | -1,1    | 1,3     |
| 2011.g. II cet.   | 5,2      | 4,8     | 4,8     |
| 2011.g. III cet.  | 5,3      | 4,5     | 4,5     |
| Ražotāju cenu pārmaiņas rūpniecībā, % pret iepriekšējā gada atbilstošo periodu          |          |         |         |
| 2009. gads  | -0,5     | -4,7    | -13,3   |
| 2010. gads  | 3,3      | 3,1     | 10,3    |
| 2011.g. II cet.   | 5,3      | 7,9     | 13,5    |
| 2011.g. III cet.  | 5,2      | 7,5     | 14,8    |

\* Iedzīvotāju skaits 2011. gada 1. martā – 2011. gada Tautas skaitīšanas provizorisks rezultāti