

MAKROEKONOMISKAIS APSKATS

Ekonomikas attīstības pamatrādītāji

Ekonomiskā politika

Makroekonomiskā attīstība

Iekšzemes kopprodukts

Apstrādes rūpniecība

Investīcijas

Ārējā tirdzniecība

Maksājumu balance

Inflācija

Monētārie rādītāji

Budžets un valsts parāds

Iedzīvotāju ienākumi

Nodarbinātība un bezdarbs

Baltijas valstis



Latvija: 2008

Teritorija, tūkst. km ²	64,6
Iedzīvotāju skaits 01.07.2008. (tūkst.)	2 266
tai skaitā:	
pilsētās	1 538
no tiem galvaspilsētā Rīgā	715
laukos	728

Nacionālā valūta: lats (LVL)

Ekonomikas attīstības pamatrādītāji

	2004	2005	2006	2007	2008 p
(pieaugums pret iepriekšējo gadu, procentos)					
Iekšzemes kopprodukts	8,7	10,6	12,2	10,3	0,2
Patēriņa cenas	6,2	6,7	6,5	10,1	15,8
(procentos pret iekšzemes kopproduktu)					
Vispārējās valdības sektora deficīts vai pārpalikums	-1,0	-0,4	-0,2	-0,1	0,1
Vispārējās valdības parāds	14,9	12,4	10,7	9,5	8,5
Tekošā konta saldo	-12,8	-12,5	-22,5	-23,8	-15,0
Lata kurss pret ASV dolāru	0,540	0,565	0,560	0,514	0,460
Lata kurss pret eiro	0,671	0,703	0,703	0,703	0,703
Bezdarba līmenis (darba meklētāju īpatsvars % no ekonomiski aktīvajiem iedzīvotājiem, 15-74 gadi)	10,4	8,7	6,8	6,0	6,5

	2006				2007				2008	
	I	II	III	IV	I	II	III	IV	I	II
(pieaugums pret iepriekšējā gada attiecīgo periodu, procentos)										
Iekšzemes kopprodukts	12,9	11,7	12,5	11,9	11,3	11,0	10,9	8,1	3,3	0,1
Patēriņa cenas	7,0	6,3	6,6	6,3	7,6	8,6	10,3	13,7	16,4	17,7
(procentos pret iekšzemes kopproduktu)										
Vispārējās valdības sektora deficīts vai pārpalikums	1,4	2,5	4,1	-7,4	3,0	4,1	3,0	-8,2	0,8	-1,3
Tekošā konta saldo	-16,1	-19,4	-24,9	-27,2	-26,4	-24,9	-25,8	-19,3	-18,3	-15,6
Lata kurss pret ASV dolāru	0,585	0,560	0,551	0,546	0,536	0,522	0,512	0,485	0,470	0,450
Lata kurss pret eiro	0,703	0,703	0,703	0,703	0,703	0,703	0,703	0,703	0,703	0,703
Bezdarba līmenis (darba meklētāju īpatsvars % no ekonomiski aktīvajiem iedzīvotājiem, 15-74 gadi)	7,8	7,2	6,2	6,1	6,9	6,0	5,9	5,3	6,5	6,3

p - Ekonomikas ministrijas prognoze

Ekonomiskā politika

Iepriekšējā desmitgadē veiktās reformas ir nostiprinājušas privāto sektoru. Privātā iniciatīva un kapitāla vairošana ir galvenie attīstības dzinējspēki. Ar likumu tiek garantēta ārvalstu investīciju aizsardzība, ārzemnieki var brīvi repatriēt peļņu un kapitālu, ārvalstu un vietējiem uzņēmējiem tiek nodrošināti vienādi uzņēmējdarbības nosacījumi. Latvijas Banka *de facto* īsteno fiksētā nacionālās valūtas maiņas kursa politiku. Tas mazina nenoteiktību, novērš valūtas risku un nodrošina uzņēmējiem stabilu pamatu plānošanai.

Iestāšanās ES dod Latvijai jaunas iespējas ekonomikas attīstībai. Iekļaujoties vienotajā ES tirgū, Latvija var izmantot priekšrocības, ko nodrošina plašs un stabils tirgus, brīva preču un pakalpojumu, darbaspēka un kapitāla kustība, tas ir, visizdevīgākos nosacījumus ES tirgū.

Valdība laika periodam no 2007.-2013. gadam ir identificējusi valsts attīstībai trīs galvenās prioritātes, tādas kā izglītots un radošs cilvēks, uzņēmumu tehnoloģiskā izcilība un elastība, zinātnes un pētniecības attīstība.

Ņemot vērā pašreizējās ekonomiskās attīstības tendences pasaulē, valdība ir izstrādājusi virkni pasākumu tuvākajiem diviem gadiem tautsaimniecības stabilizācijai, kuru mērķis ir privātā kapitāla plūsmu virzienu maiņa par labu uz eksportu vērstām nozarēm un zināšanu ietilpīgas ekonomikas veidošana.

Lai ieviestu reinvestīciju stimulu, tiek izstrādāti būtiski grozījumi likumā „Par uzņēmumu ienākumu nodokli (UIN)”. Jau šobrīd UIN likme Latvijā (15%) ir viena no zemākajām ES. Grozījumi likumā, kuri stāsies spēkā ar 2009. gada 1. janvāri, paredz pagarināt īpašo pamatlīdzekļu norakstīšanas kārtību jaunām ražošanas tehnoloģijām uz pieciem gadiem, palielinot šajā periodā pamatlīdzekļu vērtību palielināšanu koeficientu līdz 1,5. Bez tam ir paredzēts atbrīvot no UIN peļņu, kas gūta no nolietotu tehnoloģisko iekārtu realizācijas, ja to vietā tiek iegādātas jaunas tehnoloģiskās iekārtas un izskatīt iespēju UIN atvieglojumiem nemateriālo ieguldījumu vērtības norakstīšanai, piemērojot koeficientu 1,5 izmaksām jaunu tehnoloģiju un produktu izstrādei un ieviešanai, patentu un preču zīmju reģistrācijai.

Lai veicinātu finanšu pieejamību mazajiem un vidējiem komersantiem, valdība š.g. 13. maijā apstiprināja *Uzņēmumu konkurētspējas uzlabošanas atbalsta programmu*. Īpaši tiks atbalstīti uzņēmumi, kas orientējas uz ārējo pieprasījumu, ražo produkciju vai sniedz pakalpojumus ar augstu pievienoto vērtību, tehnoloģiski ietilpīgi ražošanas uzņēmumi, kā arī jaunu uzņēmumu izveide. Programmas ietvaros atbalstīto aizdevumu apjoms 2008.-2009. gadā ir paredzēts līdz 200 milj. latu, tai skaitā 2008. gadā – gandrīz 50 milj. latu.

Ar ES struktūrfondu atbalstu ir izveidots ieguldījumu fonds ar kopējo finansējuma apjomu 128 milj. latu, kurš sniegs atbalstu mazajiem un vidējiem komersantiem galvojumu saņemšanai, eksporta kredītiem, riska kapitālam un cita veida finanšu instrumentiem.

Piesaistot ES struktūrfondu finansējumu vairāk kā 200 miljonu latu apmērā ir uzsāktas vai tuvākajos mēnešos ir plānots uzsākt vairākas programmas t.sk., *Jaunu produktu un tehnoloģiju ieviešana ražošanā, Kompetences centru programmas, Tehnoloģiju pārneses kontaktpunktu atbalsts, Inovācijas centru un biznesa inkubatoru attīstības programmu* īstenošanu. Šīs programmas ir vērstas uz zināšanu ietilpīgas ekonomikas veicināšanu, tas ir, zināšanu un tehnoloģiju pārneses veicināšanu ražošanā, lai nodrošinātu augstākas pievienotās vērtības produkcijas ražošanu.

Strukturālo reformu veiksmīga realizācija Latvijā nodrošinās ekonomiskās izaugsmes stabilitāti, sekmēs konverģences procesu un dziļāku integrāciju Eiropas un pasaules ekonomikā.

Makroekonomiskā attīstība

Laika periodā no 2005.-2007. gadam Latvijā bija vērojama strauja izaugsme, pieaugot IKP ik gadu vidēji par 11%, tai skaitā 2007. gadā par 10,3%. Augstos izaugsmes tempus nodrošināja galvenokārt iekšējais pieprasījums.

Kopš 2007. gada vidus izaugsmes tempi ir sākuši samazināties, un to noteica kā iekšējie (iekšējā pieprasījuma stimulu pavājināšanās), tā ārējie (globālās izaugsmes tempu samazināšanās) ekonomiku ietekmējošie procesi.

2008. gada 1. pusgadā IKP apjoms, salīdzinot ar 2007. gada 1. pusgadu, ir palielinājies par 1,6%. Iekšējā pieprasījuma samazinājums ir ietekmējis tirdzniecības, būvniecības un nekustamā īpašuma tirgus attīstību. Šo trīs nozaru ieguldījums izaugsme 2008. gada 1. pusgadā bija tikai 0,7%. 2007. gadā šo nozaru izaugsme nodrošināja IKP pieaugumu gandrīz par 6% jeb vairāk nekā pusi no kopējās izaugsmes.

Pakāpeniski samazinās apstrādes rūpniecības izlaide. Šīs nozares ražošanas apjomu pieauguma tempu samazinājums aizsākās 2006. gada beigās, bet 2007. gada otrajā pusē jau bija vērojama izlaides apjomu samazināšanās. Vienlaicīgi ir jāatzīmē, ka Latvijā turpina labi attīstīties finansu starpniecības un transporta un sakaru pakalpojumi. Š.g. 1. pusgadā tie pieauga attiecīgi par 7,2% un 5,3%. Transporta pakalpojumu attīstība lielā mērā saistīta ar tranzītpakalpojumu pieaugumu. Arī būvniecība turpina uzrādīt pozitīvu pieaugumu, š.g. 1. pusgadā – par 7,2 procentiem.

Iekšējā pieprasījuma samazināšanās dēļ ir sarukusi ārējā nesabalansētība. Latvijas maksājumu bilances tekošā konta deficīts ir samazinājies no 25,0% pret IKP 2007. gada 3. ceturksnī līdz 15,6% 2008. gada 2. ceturksnī. Jāatzīmē, ka vērojami labi Latvijas preču un pakalpojumu eksporta pieauguma tempi, lai gan vispārējās ekonomiskās izaugsmes temps samazinās, – 2008. gada 1. pusgadā tas bija par 4,4% lielāks nekā 2007. gada 1. pusgadā.

Patēriņa cenu inflācija 2008. gada pirmajā pusē saglabājas augstā līmenī, jo ir bijuši spēcīgi piedāvājuma puses faktori – administratīvi regulējamo cenu palielinājums (elektrībai, dabas gāzei un siltumam), degvielas cenu pieaugums, akcīzes palielinājums tabakas izstrādājumiem un degvielai, pārtikas cenu kāpums. Kopējais patēriņa cenu pieaugums 2008. gada maijā salīdzinājumā ar iepriekšējā gada maiju bija 17,9%, kas bija divas reizes straujāk nekā pirms gada (8,2%). Tomēr, kopš jūnija inflācija ir sākusī samazināties un 2008. gada septembrī gada inflācija bija 14,9%. Sagaidāms, ka inflācija turpinās samazināties un decembrī gada inflācija varētu būt 13,7 procenti.

Latvijā pēdējos gados vērojamā ekonomikas attīstība ir pozitīvi ietekmējusi situāciju darba tirgū. Laika periodā no 2005.-2007. gadam nodarbināto skaits ik gadu palielinājās caurmērā par 2,9%, bet bezdarba līmenis samazinājās no 8,7% 2005. gadā līdz 6% 2007. gadā. Izaugsmes tempu samazinājums pagaidām vāji atspoguļojas nodarbinātības rādītājos. 2008. gada otrajā pusē, nemainoties ekonomiskās izaugsmes tendencēm, nodarbināto skaits var samazināties un pieaugt bezdarba līmenis.

Galvenie izaugsmes riski ir saistīti ar augsto inflāciju un ārējā sektora nesabalansētības problēmām, pasaules finanšu tirgus nestabilitāti, kā arī ar situāciju Latvijas eksporta tirgos. Ekonomikas ministrija prognozē IKP pieaugumu 2008. gadā 0,2% apmērā, bet 2009. gadā IKP var pat nedaudz samazināties.

Iekšzemes kopprodukts

2007. gads

Apjoms faktiskajās cenās,

milj. latu	13957
milj. ASV dolāru	27154
milj. eiro	19854

Uz vienu iedzīvotāju,

latos	6132
ASV dolāros	11930
eiro	8723

IKP nozaru struktūra, %:

Lauksaimniecība ¹	3,3
Rūpniecība	13,6
Būvniecība	8,4
Tirdzniecība ²	22,2
Transporta un sakari	10,8
Sabiedriskie pakalpojumi ³	13,8
Pārējie pakalpojumi	27,8

2007. gadā ekonomikas izaugsme arī bija augstā līmenī (par 10,3%), bet ar nelielu samazinājuma tendenci, kas izteiktāka bija gada 4. ceturksnī. Iepriekšējo gadu straujās izaugsmes galvenais stimuls bija investīciju un privātā patēriņa būtiskais pieaugums. Straujo investīciju dinamiku lielā mērā ietekmēja finanšu resursu pieejamības paplašināšanās, ko noteica divi galvenie apstākļi: pastiprinātā ārvalstu kapitāla ieplūde pēc Latvijas iestāšanās Eiropas Savienībā un uzņēmumu finansiālā stāvokļa uzlabošanās relatīvi zemā nodokļu sloga un augstā iekšzemes pieprasījuma dēļ. Savukārt privātā patēriņa straujo pieaugumu ietekmēja strādājošo būtiskais algu pieaugums, nodarbinātības palielināšanās, kreditēšanas, īpaši hipotekārās, labvēlīgie nosacījumi un līzinga izmantošanas iespējas. 2007. gada otrajā pusē, samazinoties kreditēšanas apjomiem, investīcijas vairs nepalielinājās un tik strauji vairs nepieauga privātais patēriņš. Tas negatīvi ietekmēja tirdzniecības, kā arī būvniecības apjomus.

Arī 2008. gada 1. ceturksnī turpinājās izaugsmes tempu samazinājums. 2008. gada pirmajā ceturksnī IKP apjoms, salīdzinot ar iepriekšējo gada attiecīgo periodu, pieauga par 3,3%, bet 2008. gada 2. ceturksnī IKP dati liecina par to, ka Latvijas ekonomikā vairs nenotiek izaugsme.

Iekšējā pieprasījuma samazinājums tiešā veidā atsaucās uz nozaru ražošanas apjomu palielināšanas iespējām, it īpaši pakalpojumu nozarēs. Jāatzīmē arī, ka arvien izteiktāk izpaužas ārējā pieprasījuma pavājināšanās, galvenokārt rūpniecībā un transporta pakalpojumos. Tas nozīmē, ka ekonomikas pašreizējo attīstību vienlaikus negatīvi ietekmē divu svarīgu izaugsmi veicinošu faktoru pavājināšanās.

Pasaules ekonomikas izaugsmes tempu samazinājums, ko pirmkārt noteica nestabilitāte ASV finanšu tirgos, finanšu plūsmu virzīenu maiņa tajos, cenu kāpums degvielai un pārtikai negatīvi ietekmēja mūsu galveno eksporta tirgu – ES.

¹ kopā ar mežsaimniecību un zvejniecību

² kopā ar viesnīcām un restorāniem

³ valsts pārvalde kopā ar veselības aizsardzību un izglītību

Iekšzemes kopprodukts

IKP dinamika nozaru griezumā
(pieaugums pret iepriekšējā gada attiecīgo periodu,%)

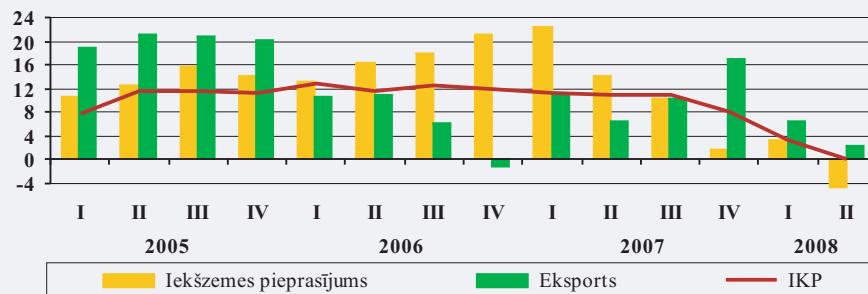
	2007				2008		2005	2006	2007
	I	II	III	IV	I	II			
IKP	11,3	11,0	10,9	8,1	3,3	0,1	10,6	12,2	10,3
Lauksaimniecība ¹	5,4	7,5	12,2	5,0	-2,8	0,3	9,3	-5,2	8,1
Rūpniecība	1,7	1,0	0,7	0,2	-3,1	-4,6	5,5	5,7	0,9
Būvniecība	17,0	15,9	13,2	12,4	9,1	5,7	15,5	21,5	14,4
Tirdzniecība ²	15,6	13,8	13,7	6,3	-0,7	-5,5	16,7	17,9	12,3
Transports un sakari	7,6	9,4	10,4	11,6	9,6	2,0	13,7	5,5	9,8
Sabiedriskie pakalpojumi ³	3,6	3,4	5,6	5,6	4,8	3,1	4,6	4,7	4,6
Pārējie pakalpojumi	13,1	13,1	14,2	13,6	8,1	3,9	10,3	18,2	13,5

¹ kopā ar mežsaimniecību un zvejniecību

² kopā ar viesnīcām un restorāniem

³ valsts pārvalde kopā ar veselības aizsardzību un izglītību

IKP un tā izlietojuma postežu izmaiņas pa ceturkšņiem
(% pret iepriekšējā gada atbilstošo ceturksni)



6

Apstrādes rūpniecība

2007. gads

Pieauguma temps: -0,3%

Īpatsvars IKP 10,8%

2007. gadā apstrādes rūpniecībā vidējais ražošanas apjoms bija par 1% mazāks nekā iepriekšējā gadā. Izaugsmes nebija vairākās apstrādes rūpniecības nozarēs, tādās kā pārtikas rūpniecība, ķīmisko vielu un to izstrādājumu ražošana, mašīnbūve, kā arī ļoti nozīmīgā rūpniecības apakšnozarē – koksnēs un tās izstrādājumu ražošanā. Vienlaikus jāatzīmē tādu uz eksportu vērstu rūpniecības nozaru izaugsme kā metālu un metālizstrādājumu ražošana un elektronisko un optisko iekārtu ražošana.

Apstrādes rūpniecības izaugsmes samazinājums galvenokārt saistīts ar ārējā pieprasījuma sašaurināšanos, kā arī atsevišķu darbietilpīgo nozaru ražošanas uzņēmumu konkurētspējas vājināšanos būtiski palielinoties algām. Darba algas apstrādes rūpniecībā 2007. gadā palielinājās par 30,1%, savukārt ražotāju cenas – vidēji par 16,1 procentu.

2008. gadā apstrādes rūpniecības ražošanas apjomi turpināja sašaurināties, astoņos mēnešos vidējie ražošanas apjomi saruka par 6,5% salīdzinājumā ar iepriekšējā gada atbilstošo periodu, spēja ārējā pieprasījuma samazinājuma dēļ galvenokārt ES-15 valstīs un Igaunijā. Visbūtiskāk ražošanas apjomi samazinājās tekstilizstrādājumu, būvmateriālu, mašīnu un iekārtu ražošanā. Savukārt izlaides palielinājums bija elektronisko un optisko iekārtu ražošanā un transporta līdzekļu ražošanā.

Apstrādes rūpniecības ražošanas apjomi
(2000. gada vidējais mēneša apjoms = 100)



7

Investīcijas

2008. gads

Uzkrātās ārvalstu tiešās investīcijas uz vienu iedzīvotāju, 2. ceturkšņa beigās: 5616 ASV dolāru

Pēdējos gados Latvijai bija raksturīga strauja investīciju dinamika. Laika periodā no 2004. līdz 2007. gadam investīcijas ik gadu pieauga par 18%, t.i. gandrīz četras reizes straujāk nekā vidēji ES dalībvalstīs.

2007. gadā investīciju pieauguma tempi samazinājās, galvenokārt gada otrajā pusē, ko lielā mērā noteica ekonomisko aktivitāšu sarūķums iekšējā pieprasījuma pavājināšanas dēļ. Salīdzinot ar iepriekšēja gada atbilstošu periodu, 2008. gada 1. ceturksnī investīciju pieaugums bija visai mērens – par 5,1 procentiem, bet 2. ceturksnī investīcijas

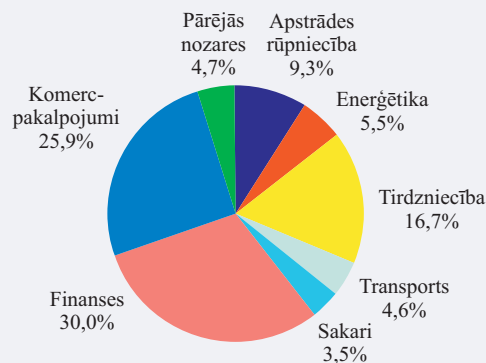
samazinājās par 6,7%.

Uzkrāto ārvalstu tiešo investīciju apjoms Latvijā 2008. gada 1. pusgada beigās bija 5721,5 milj. latu. Salīdzinot ar 2007. gada jūniju tās ir palielinājušās par 11,1%.

Kopš 2004. gada uzkrāto ĀTI ģeopolitiskā struktūra būtiski nav mainījusies. Ielākoties tās ir ES dalībvalstu investīcijas. 2008. gada 1. pusgada beigās gandrīz 80% no ĀTI ir saistītas ar ES dalībvalstīm. Lielākie ieguldītāji ir Igaunijas (16,1% no uzkrātām ĀTI 2008. gada 2. ceturkšņa beigās), Zviedrijas (14,2%), Dānijas (8,5%) un Vācijas (8,3%) uzņēmēji. 5,2% investīciju ir saņemtas no Krievijas.

Nozaru struktūrā uzkrāto ārvalstu tiešo investīciju (ĀTI) lielāks īpatsvars ir ieguldījumiem pakalpojumu nozarēs. 2008. gada 2. ceturksnī trešdaļa no piešķirtajām ĀTI ir ieguldītas nozarē „Operācijas ar nekustamo īpašumu”.

Uzkrātās ārvalstu tiešās investīcijas sadalījumā pa nozarēm (2008. gada 2. ceturkšņa beigās, procentos)



Ārējā tirdzniecība

2007. gads

Eksporta struktūra, %:

Koksne un tās izstrādājumi -	22,5
Metālapstrāde, mašīnbūve un transporta līdzekļi -	32,5
Vieglās rūpniecības preces -	7,3
Ķīmiskās rūpniecības preces, plastmasas izstrādājumi -	10,4
Lauksaimniecības un pārtikas preces -	14,4
Pārējās preces -	12,9

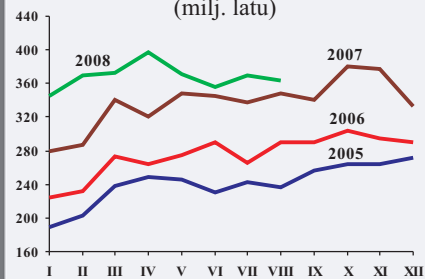
Izteikti negatīvā Latvijas tirdzniecības bilance sāka uzlaboties 2007. gada 4. ceturksnī, samazinoties importam un palielinoties eksportam. Līdzīga tendence bija arī 2008. gada sākumā.

2008. gada pirmos četrus mēnešos preču eksports palielinājās, bet sākot ar maiju tā apjomi sāka samazināties. Preču eksporta pieaugumā lielāks ieguldījums bija reeksportam, nevis Latvijas rūpniecības ražojumu eksporta pieaugumam.

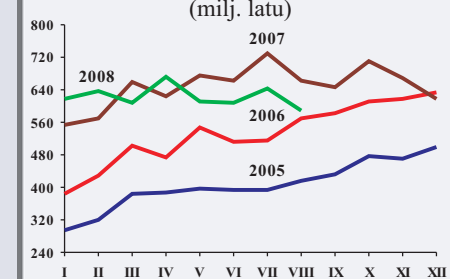
Turpmākos mēnešos eksporta apjomi vairs nepalielinājās, būtiski samazinoties ārējam pieprasījumam. Savukārt samazinoties iekšējam pieprasījumam un apstrādes rūpniecības ražošanas apjomiem, atbilstoši nokritās arī imports.

2008. gada pirmajos astoņos mēnešos, salīdzinot ar 2007. gada pirmajiem astoņiem mēnešiem būtiski ir samazinājies tekstilpreču, koka un koksnes izstrādājumu eksports. Savukārt pārtikas preču, metālu un metālizstrādājumu, mašīnbūves produkcijas, kā arī ķīmiskās rūpniecības produkcijas eksports ir palielinājies.

Latvijas preču eksporta dinamika pa mēnešiem (milj. latu)



Latvijas preču importa dinamika pa mēnešiem (milj. latu)



Maksājumu bilance

2007. gads

Tekošā konta saldo,

milj. LVL: -3200,7

milj. ASV dolāru: -6231,2

Atbilstoši tirdzniecības bilances uzlabojumiem, samazinājās arī Latvijas maksājumu bilances tekošā konta deficīts. Tas no 26,7% pret IKP 2007. gada 3. ceturksnī samazinājās līdz 15,6% 2008. gada 2. ceturksnī.

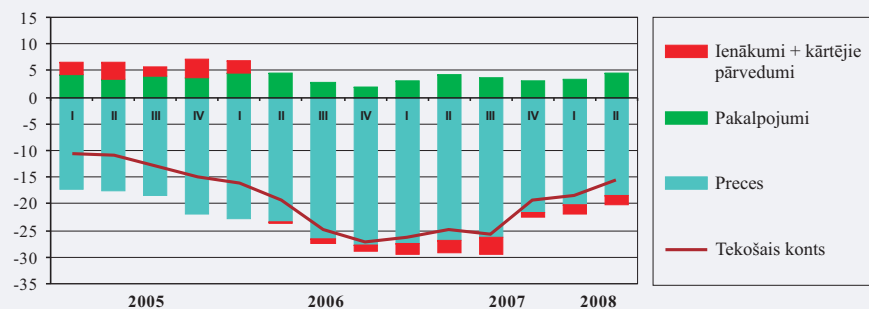
Tekošā konta negatīvā saldo samazinājums lielākoties atspoguļo Latvijas tautsaimniecības izaugsmes tempa palēnināšanos. Arī maksājumu bilances finanšu kontā pēdējos divos ceturkšņos ir notikušas būtiskas pārmaiņas – samazinājies komercbanku piesaistīto ārvalstu finanšu

līdzekļu apjoms. Portfeļinvestīciju pieaugums 2008. gada 1. ceturksnī, saistīts ar valsts vērtspapīru izsoli.

Ārvalstu tiešo investīciju ieplūde arī 2008. gada 1. pusgadā saglabājas augstā līmenī. Tās bija 7,5% apjomā no IKP (2007. gadā 8,3% līmenī).

Kopumā Latvijas maksājumu bilance 2008. gada 1. pusgadā bija pozitīva, kapitāla ieplūdei pārsniedzot tekošā konta deficītu.

Tekošā konta saldo
(% pret IKP)



Inflācija

2008. gada septembrī

(12 mēnešu inflācija)

PCI: 14,9%

RCI: 13,1%

Kopējais patēriņa cenu pieaugums 2007. gada decembrī (par 14,1%, decembris pret decembri) bija divas reizes lielāks nekā iepriekšējā gadā (par 6,8%). Pakalpojumiem cenas pieauga straujāk (par 16,4%), bet precēm lēnākos tempos (par 13,2%). Gada vidējās cenu izmaiņas 2007. gadā bija 10,1% (2006. gadā – 6,5%).

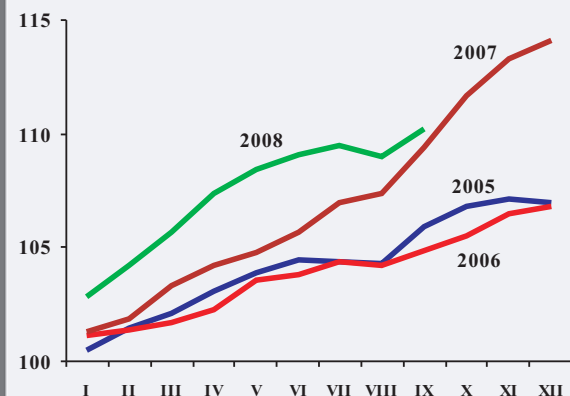
Visbūtiskāk cenu palielinājumu 2007. gadā, tāpat kā iepriekšējos trīs gados, noteica cenu pieaugums pārtikas produktiem. 2007. gadā tas palielināja kopīgo cenu līmeni par

5,1 procentpunktiem. Otra lielākā grupa, kas noteica cenu pieaugumu 2007. gadā, bija mājokļu uzturēšana un komunālie maksājumi. Cenu kāpumu šajā grupā galvenokārt noteica administratīvi regulējamo cenu pieaugums siltumenerģijai, ūdens piegādei, atkritumu savākšanai, kanalizācijas pakalpojumiem, īres un apsaimniekošanas maksai.

Arī 2008. gada pirmajos piecos mēnešos cenas pieauga straujāk nekā iepriekšējos gados. 2008. gada maijā 12 mēnešu inflācija sasniedza 17,9%. Pēc maija cenu pieauguma temps sāka samazināties. Kopējais patēriņa cenu pieaugums 2008. gada septembrī salīdzinājumā ar iepriekšējā gada septembri bija 14,9% (tai skaitā precēm par 14,5% un pakalpojumiem par 15,9%), kas bija par 3,5 procentu punktiem straujāk nekā gadu iepriekš (par 11,4%).

2008. gada cenu pieauguma galvenais dzinulis ir piedāvājuma puses faktori – administratīvi regulējamo cenu palielinājums (elektrībai, dabas gāzei un siltumam), degvielas cenu pieaugums, akcīzes palielinājums tabakas izstrādājumiem un degvielai, pārtikas cenu kāpums.

Patēriņa cenu indekss
(iepriekšējā gada decembris = 100)



Monetārie rādītāji

2007. gads

Iekšzemes uzņēmumi un privātpersonas

Kredīti: 93,5% no IKP

Noguldījumi: 37,8% no IKP

Sākot ar 2007. gada otro pusi, ir vērojama monetāro rādītāju pieauguma tempu samazināšanās. Situācija pasaules finanšu tirgos pēc ziņām par krīzi ASV nekustamo īpašumu tirgū, kā arī Latvijas makroekonomiskā situācija ir piebremzējusi iepriekšējos gados vērojamo straujo monetāro pamatrādītāju pieaugumu.

Arī 2008. gadā kredītēšanas pieauguma tempi turpina samazināties. Šī gada 2. ceturksnī rezidentiem izsniegto kredītu atlikumu pieaugums salīdzinājumā ar 1. ceturksni bija 4,1%, jeb gandrīz 2,5 reizes mazāks nekā 2007. gada 2. ceturksnī.

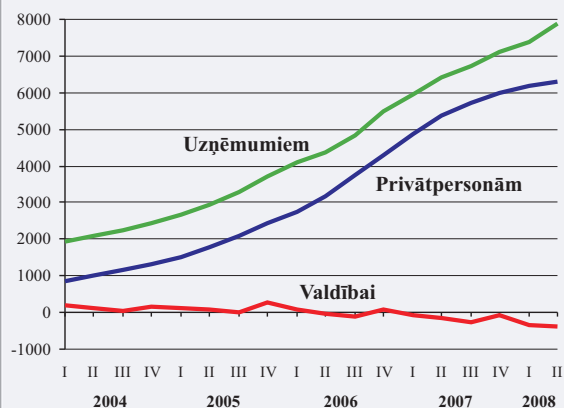
Būtiski ir samazinājušies mājāsaimniecībām izsniegto hipotekāro kredītu gada pieauguma tempi, kas 2008. gada jūlijā samazinājās līdz 14,4%, jeb ir 4,5 reizes lēnāks nekā 2007. gada jūlijā. Nozīmīgākie kredītu

pieauguma bremzējošie faktori ir nekustamā īpašuma cenu turpmākās samazināšanās gaidas, mājāsaimniecību parādu nastas pieaugums, ko lielā mērā ietekmē augstās kredītu procentu likmes.

Kredītēšanas dinamikas palēnināšanos galvenokārt ietekmē hipotēku kredītu pieauguma tempu samazināšanās. Tomēr jāatzīmē, ka 2008. gada 1. pusgadā saruka arī industriālo un komerciekreditu pieauguma tempi. Jāatzīmē, ka pieaugot kredītēšanas apjomam, kredītu kvalitāte nav būtiski pasliktinājusies.

2007. gadā strauji pieauga procentu likmes latos izsniegtajiem kredītiem, eiro valūtā ņemto kredītu procentu likmes pieaugums bija daudz mērenāks. 2008. gada pirmajos septiņos mēnešos latos izsniegtajiem kredītiem procentu likmes nedaudz samazinājās, bet kopš augusta atkal palielinās. Euro valūtā ņemto kredītu procentu likmes pēc samazinājuma 2008. gada sākumā, kopš aprīļa ir atsākušas palielināties. Uzņēmumiem un privātpersonām latos izsniegto īstermiņa kredītu vidējā svērtā procentu likme 2008. gada augustā bija 10,5%, bet ilgtermiņa – 16,8%, eiro izsniegtajiem kredītiem – attiecīgi 7,2% un 7,7 procenti.

Iekšzemes kredītu dinamika (perioda beigās, milj. latu)



Budžets un valsts parāds

2007. gads

Valsts kopbudžets (% pret IKP):

Ieņēmumi tajā skaitā nodokļi 38,3 31,3

Izdevumi tajā skaitā 37,7

kapitālieguldījumi 5,4

Vispārējās valdības budžeta bilanci ir tendence uzlaboties: 2004. gadā vispārējās valdības budžetā bija deficīts 1% apmērā no IKP, bet, pakāpeniski uzlabojoties finansiālajai situācijai, 2007. gadā bija pārpalikums 0,1% no IKP.

Sacima 2007. gada rudenī 2008. gada budžetu akceptēja ar pārpalikumu 1% apmērā no IKP. Tomēr, ņemot vērā makroekonomisko situāciju valstī un izvērtējot valsts budžeta ieņēmumu prognozes, 2008. gada vasarā tika veikti grozījumi 2008. gada valsts budžetā. Grozījumi paredz nodrošināt budžetā pārpalikumu 0,05% apmērā no IKP jeb 8 milj. latu.

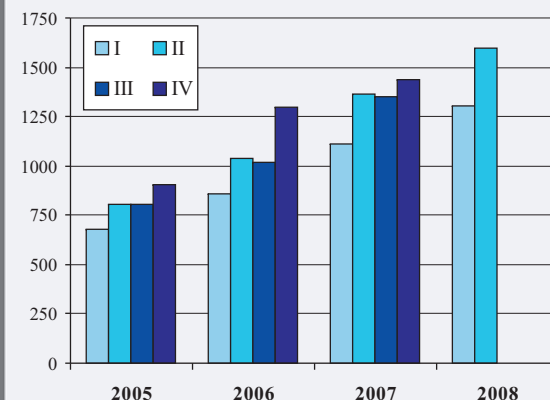
Lai nodrošinātu valsts budžeta izpildi ar pārpalikumu, ministrijas un citas centrālās valsts iestādes ir samazinājušas budžeta izdevumus 2008. gadam, samazinājumu veicot kārtējiem izdevumiem. Samazinājumā netika iekļauti budžeta izdevumi ES fondu apguvei, sociālie pabalsti un pensijas, u.c.

2008. gada pirmajā pusē konsolidētā kopbudžeta pārpalikums bija 165,8 milj. latu, t.i., 4,4% līmenī no IKP, kas ir par gandrīz 3 procentu punktiem mazāks nekā 2007. gada pirmajā pusē.

2009. gadā valsts budžetā tiek plānots deficīts 1,85% apmērā no IKP, kas ir ciešā saistībā ar vispārpieņemto ekonomikas cikliskuma koncepciju. Ekonomiskās situācijas pasliktināšanās gadījumos, īpaši, kad to ietekmē iekšzemes patēriņa pieauguma tempu samazinājums, ir nepieciešams izmantot stimulējoša rakstura instrumentus, kas šajā gadījumā ir budžeta bilance. 2009. gadā valdība plāno stimulēt tautsaimniecību, nodrošinot budžeta līdzekļus ES fondu apguvei un veicot investīciju projektus.

Vispārējās valdības parāda līmenis Latvijā ir viens no zemākajiem ES. 2007. gada beigās tas bija 1331,3 milj. latu jeb 9,5% no IKP (2006. gada beigās – 1190,5 milj. latu jeb 10,7% no IKP.)

Vispārējās valdības sektora ieņēmumi pa ceturkšņiem (milj. latu)



Iedzīvotāju ienākumi

2007. gads

Strādājošo mēneša vidējā neto darba samaksa:

latos 286
ASV dolāros 556

Pensionāru vidējā mēneša vecuma pensija (izmaksātā):

latos 111
ASV dolāros 216

2007. gadā strādājošo mēneša vidējā neto darba samaksa bija par 69 latiem jeb 32% lielāka nekā iepriekšējā gadā. Arī reālās algas līmenis palielinājās būtiski – par 19,9%, neraugoties uz ievērojamo patēriņa cenu kāpumu. Kopējo algu pieaugumu lielā mērā ietekmēja iepriekšējo gadu augstā inflācija, kā arī darbaspēka pieprasījuma palielinājums saistībā ar straujo ekonomisko izaugsmi.

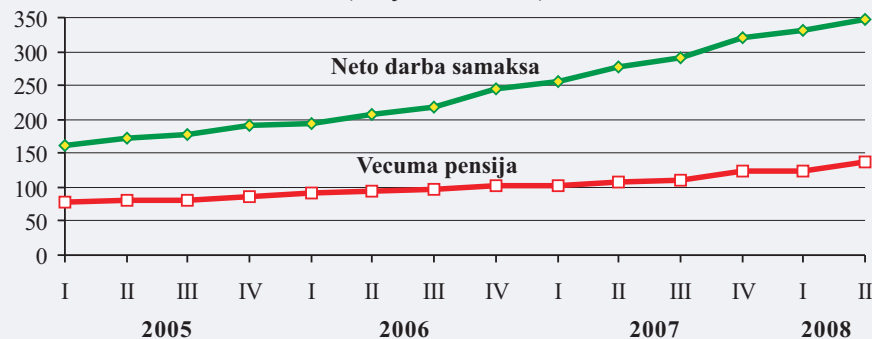
Vecuma pensiju vidējais apmērs 2007. gada decembrī bija 124 lati, tas ir, par 21 latu lielāks nekā 2006. gada decembrī.

Gandrīz 70% no mājsaimniecību ienākumiem sastāda algotā darba samaksa, bet sociālie pabalsti – apmēram 24%.

No 2008. gada 1. janvāra minimālā darba alga tika palielināta no 120 līdz 160 latiem, ar iedzīvotāju ienākuma nodokli neapliekamais minimums mēnesī – līdz 80 latiem (no 50 latiem), kā arī nodokļa atvieglojums par apgādībā esošu personu – līdz 56 latiem (no 35 latiem).

2008. gada 2. ceturksnī, salīdzinot ar iepriekšējā gada attiecīgo periodu, mēneša vidējā neto darba samaksa palielinājās no 277 latiem līdz 348 latiem. Visstraujāk tā auga tādās nozarēs kā izglītība, viesnīcas un restorāni, sabiedriskie, sociālie un individuālie pakalpojumi, tirdzniecība, operācijas ar nekustamo īpašumu, noma, datorpakalpojumi, zinātne un citi komercpakalpojumi.

Darba samaksas un vecuma pensiju dinamika
(vidēji mēnesī, latos)



Nodarbinātība un bezdarbs¹

2007. gads

Nodarbinātības līmenis (vecuma grupā 15-64 gadi): 68,4%

Bezdarba līmenis (darba meklētāju īpatsvars vecuma grupā 15-74 gadi): 6,0%

Latvijas straujā ekonomikas attīstība pozitīvi ietekmēja situāciju darba tirgū – pieauga nodarbinātība, samazinājās bezdarba līmenis un palielinājās ekonomiski aktīvo iedzīvotāju skaits. Pēdējo trīs gadu laikā (2005-2007) nodarbināto skaits ik gadu vidēji palielinājās par 2,9%, bet bezdarba līmenis ir samazinājies no 10,4% 2004. gadā līdz 6% 2007. gadā.

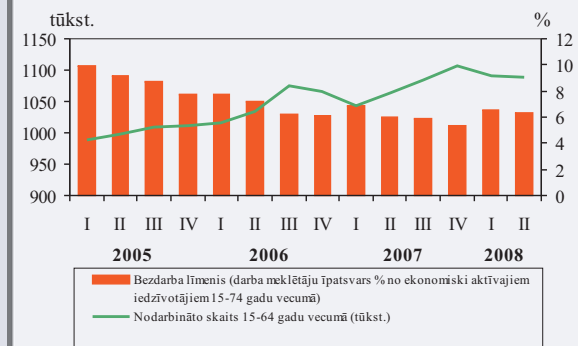
Atbilstoši pieaudzis nodarbinātības līmenis. 2007. gadā tas bija 68,4% pretstatā 62,3% 2004. gadā. Nodarbinātības līmenis 2004. gadā Latvijā bija par 0,6 procentpunktiem zemāks nekā vidēji ES dalībvalstīs, bet jau 2006. gadā to pārsniedza par 1,8 procentpunktiem (2007. gadā par 2,9%).

Izaugsmes tempu samazinājums pagaidām vāji atspoguļojas nodarbinātības rādītājos. Statistikas dati liecina, ka turpina palielināties nodarbinātība.

2008. gada 2. ceturksnī, salīdzinot ar 2007. gada 2. ceturksni, nodarbināto iedzīvotāju skaits ir palielinājies. Galvenokārt tas pieaudzis būvniecībā un transporta un sakaru pakalpojumu nozarēs, savukārt, lauksaimniecībā būtiski samazinājies.

Savukārt bezdarba līmenis ir pieaudzis līdz 6,3%, salīdzinot ar 2007. gada otro ceturksni – 6,0%.

Nodarbināto iedzīvotāju skaits un bezdarba līmenis



¹ Veicot nodarbinātības un darba tirgus tendenču analīzi, nodarbinātības līmeņa rādītājiem apskatītas personas vecumā 15-64 gadi, bet bezdarba rādītājiem – vecumā 15-74 gadi, kas atbilst ES praksei.

Baltijas valstis

Baltijas valstu svarīgākie sociālekonomiskie rādītāji

	Igaunija	Latvija	Lietuva
Teritorija, tūkst. km ²	45,2	64,6	65,3
Iedzīvotāju skaits 2008. gada 1. janvārī, tūkst.	1340,9	2270,9	3366,4
Iekšzemes kopprodukts, % pret iepriekšējā gada atbilstošo periodu			
2007.g.	6,3	10,3	8,9
2008.g. I cet.	0,2	3,3	6,9
2008.g. II cet.	-1,1	0,1	5,2
Rūpniecības produkcijas kopapjoms, % pret iepriekšējā gada atbilstošo periodu			
2007.g.	-0,2*	0,9*	4,0*
2008.g. I cet.	0,3*	-3,1*	7,3*
2008.g. II cet.	-3,5*	-4,6*	7,6*
Bezdarba līmenis (darba meklētāju īpatsvars % no ekonomiski aktīvajiem iedzīvotājiem 15-74 gadi)			
2007.g.	4,7	6,0	4,3
2008.g. I cet.	4,2	6,5	4,9
2008.g. II cet.	4,0	6,3	4,5
Patēriņa cenu pārmaiņas, % pret iepriekšējo gada atbilstošo periodu			
2007.g.	6,6	10,1	5,7
2008.g. I cet.	11,1	16,4	10,6
2008.g. II cet.	11,4	17,7	12,1
Ražotāju cenu pārmaiņas rūpniecībā, % pret iepriekšējā gada atbilstošo periodu			
2007.g.	8,3	16,1	7,0
2008.g. I cet.	6,0	10,9	21,7
2008.g. II cet.	4,2	12,3	22,0

* Istermiņa statistikas dati.

** Eurostat dati: <http://epp.eurostat.ec.europa.eu>