

***Ekonomikas attīstības pamatrādītāji***
***Ekonomiskā politika***
***Makroekonomiskā attīstība***
***Iekšzemes kopprodukts***
***Apstrādes rūpniecība***
***Investīcijas***
***Ārējā tirdzniecība***
***Maksājumu bilance***
***Inflācija***
***Monetārie rādītāji***
***Budžets un valsts parāds***
***Iedzīvotāju ienākumi***
***Nodarbinātība un bezdarbs***
***Baltijas valstis***

***Latvija: 2008***

Teritorija, tūkst. km <sup>2</sup>	64,6
Iedzīvotāju skaits 01.10.2008. (tūkst.)	2 264
tai skaitā:	
pilsētās	1 537
no tiem galvaspilsētā Rīgā	714
laukos	727

Nacionālā valūta: lats (LVL)

## Ekonomikas attīstības pamatrādītāji

	2004	2005	2006	2007	2008 p
(pieaugums pret iepriekšējo gadu, procentos)					
Iekšzemes kopprodukts	8,7	10,6	12,2	10,3	-2,0
Patēriņa cenas	6,2	6,7	6,5	10,1	15,4
(procentos pret iekšzemes kopproduktu)					
Vispārējās valdības sektora deficīts vai pārpalikums	-1,0	-0,4	-0,2	0,1	-2,0
Vispārējās valdības parāds	14,9	12,4	10,7	9,5	11,8
Tekošā konta saldo	-12,8	-12,5	-22,5	-25,8	-15,0
Lata kurss pret ASV dolāru	0,540	0,565	0,560	0,514	0,460
Lata kurss pret eiro	0,671	0,703	0,703	0,703	0,703
Bezdarba līmenis (darba meklētāju īpatsvars % no ekonomiski aktīvajiem iedzīvotājiem, 15-74 gadi)	10,4	8,7	6,8	6,0	6,7

	2007				2008		
	I	II	III	IV	I	II	III
(pieaugums pret iepriekšējā gada attiecīgo periodu, procentos)							
Iekšzemes kopprodukts	11,7	10,8	10,9	8,2	3,3	0,1	-4,6
Patēriņa cenas	7,6	8,6	10,3	13,7	16,4	17,7	15,8
(procentos pret iekšzemes kopproduktu)							
Vispārējās valdības sektora deficīts vai pārpalikums	3,0	4,1	3,0	-8,2	0,8	-1,3	-2,0
Tekošā konta saldo	-26,4	-24,9	-25,8	-19,3	-18,3	-15,6	-12,9
Lata kurss pret ASV dolāru	0,536	0,522	0,512	0,485	0,470	0,450	0,467
Lata kurss pret eiro	0,703	0,703	0,703	0,703	0,703	0,703	0,703
Bezdarba līmenis (darba meklētāju īpatsvars % no ekonomiski aktīvajiem iedzīvotājiem, 15-74 gadi)	6,9	6,0	5,9	5,3	6,5	6,3	7,2

p - Ekonomikas ministrijas prognoze

2

## Ekonomiskā politika

Ņemot vērā pašreizējās ekonomiskās attīstības lejupslīdes tendences pasaulē un Latvijā, valdība rīkojas, lai novērstu tālāku ekonomiskās aktivitātes pazemināšanos, stabilizētu un atdzīvinātu finanšu sistēmu, uzlabotu valsts pārvaldes efektivitāti, samazinot tās tēriņus, un pārstrukturizētu Latvijas tautsaimniecību, paaugstinot tās konkurētspēju.

2008. gada aprīlī valdība apstiprināja pasākumu plānu tuvākajiem diviem gadiem tautsaimniecības stabilizācijai, kurā uzsvārs ir likts uz budžeta efektivitātes paaugstināšanu un nodokļu politikas pilnveidošanu, produktīvās kapacitātes paaugstināšanu, it īpaši tirgojamās nozarēs, kā arī uz zināšanu ietilpīgu ekonomiku vērsta politikas īstenošanu. 2008. gada oktobrī plāns tika papildināts ar jauniem pasākumiem nodokļu politikas, ES fondu finansējuma sadales un administratīvā sloga mazināšanas jomās. Pasākumu mērķis kredītresursu pieejamības samazināšanās un vājā ārējā pieprasījuma apstākļos ir paplašināt uzņēmumu piekļuvi finansējumam, veicināt investīcijas privātajā sektorā un turpināt samazināt šķēršļus uzņēmējdarbībai.

Lai ieviestu reinvestīciju stimulu, ir veikti būtiski grozījumi likumā „Par uzņēmumu ienākumu nodokli”, kuri stāsies spēkā ar 2009. gada 1. janvāri.

Ar ES struktūrfondu atbalstu ir izveidots ieguldījumu fonds ar kopējo finansējuma apjomu 128 milj. latu apmērā, kurš sniegs atbalstu mazajiem un vidējiem komersantiem (MVK) galvojumu saņemšanai, eksporta kredītiem, riska kapitālam un cita veida finanšu instrumentiem. Valdība ir apstiprinājusi *Uzņēmumu konkurētspējas uzlabošanas atbalsta programmu*, kas veicinās finanšu pieejamību MVK. Programmas ietvaros atbalstīto aizdevumu apjoms 2008.-2009. gadā ir paredzēts līdz 200 milj. latu.

Piesaistot ES struktūrfondu finansējumu vairāk nekā 200 milj. latu apmērā, ir uzsāktas vai tuvākajos mēnešos ir plānots uzsākt vairāku programmu, tādu kā *Jaunu produktu un tehnoloģiju ieviešana ražošanā*, *Kompetences centru programmas*, *Tehnoloģiju pārneses kontaktpunktu atbalsts*, *Inovācijas centru un biznesa inkubatoru attīstības programmas* īstenošanu. Šīs programmas ir vērsta uz zināšanu ietilpīgas ekonomikas veicināšanu, tas ir, zināšanu un tehnoloģiju pārneses veicināšanu ražošanā, lai nodrošinātu augstākas pievienotās vērtības produkcijas ražošanu.

Lai nodrošinātu lielāku Latvijas finanšu sistēmas stabilitāti, valdība š.g. novembrī spērusi pasaulē jau aprobežotu soli, pārņemot savā īpašumā otru lielāko komercbanku „Parex banka”. Latvijas valdība visdrīzākajā laikā uzsāks sarunas ar iespējamiem stratēģiskiem investoriem par šīs komercbankas pārdošanu.

Valdība š.g. decembrī sadarbībā ar Eiropas Komisiju (EK) un Starptautisko valūtas fondu (SVF) ir izstrādājusi Latvijas ekonomikas stabilizācijas un izaugsmes atjaunošanas programmu, kas nodrošinās strukturālas pārmaiņas ilgtspējīgai ekonomikas attīstībai nākotnē. Vienošanās ar EK un SVF paredz arī atbilstošu finanšu līdzekļu piesaisti, lai risinātu iespējamās likviditātes problēmas.

Programma paredz turpināt nodrošināt fiksētu lata piesaistes kursu eiro (1 EUR = Ls 0,702804). Valdība ievēros stingru fiskālo politiku ar mērķi sasniegt Māstrihtas konverģences kritērijus 2010. gadā, lai 2011. gadā saņemtu uzaicinājumu pievienoties eiro zonai. Nākamo divu gadu laikā ir paredzēti būtiski valsts budžeta izmaksu optimizēšanas un samazināšanas pasākumi. Tiks samazināts valsts pārvaldes aparāts vismaz par 15%, reformētas izglītības un veselības jomas. Lai stabilizētu finanšu sektoru, valsts ir gatava sniegt atbalstu kredītiestādēm, vienlaikus tiks pastiprināta kredītiestāžu uzraudzība. Programma paredz virkni ekonomikas konkurētspējas uzlabošanas pasākumu, tai skaitā nodrošināt tautsaimniecības restrukturizācijas pasākumu finansēšanas iespējas, īpaši ES struktūrfondu programmām „pierimuša” kredītresursu tirgus apstākļos.

3

## Makroekonomiskā attīstība

Laika periodā no 2005.-2007. gadam Latvijā bija vērojama strauja izaugsme, pieaugot IKP ik gadu vidēji par 11%, tai skaitā 2007. gadā par 10,3%. Augstos izaugsmes tempus nodrošināja galvenokārt iekšējais pieprasījums.

Kopš 2007. gada vidus izaugsmes tempi sāka samazināties un 2008. gada 3. ceturksnī tie kļuva negatīvi. Ekonomiskās situācijas pasliktināšanās nosaka kā iekšējie (iekšējā pieprasījuma stimulu pavājināšanās), tā ārējie (globālās izaugsmes tempu samazināšanās) ekonomiku ietekmējošie procesi. Pasaules finanšu problēmām pastiprinoties, lejuplīdes tempi Latvijā š.g. otrajā pusē ir paātrinājušies, un tiek prognozēti negatīvi izaugsmes tempi arī 2009. gadā.

2008. gada 9 mēnešos IKP apjoms, salīdzinot ar 2007. gada attiecīgo periodu, ir samazinājies par 0,6%, bet 2008. gada 3. ceturksnī – par 4,6%. Iekšējā pieprasījuma samazinājums 2008. gada sākumā visbūtiskāk ietekmēja tirdzniecības, būvniecības un nekustamā īpašuma tirgus attīstību, bet 2008. gada 3. ceturksnī negatīvs pieaugums bija vērojams gandrīz visās tautsaimniecības pamatnozārēs.

Ārējā pieprasījuma samazināšanās negatīvi ietekmē rūpniecības attīstību. Apstrādes rūpniecības ražošanas apjomu pieauguma tempu samazinājums aizsākās 2006. gada beigās, bet 2007. gada otrajā pusē jau bija vērojama izlaidis apjomu samazināšanās. 2008. gada 9 mēnešos šis nozares izlaide ir samazinājusies par 6,2 procentiem.

Iekšējā pieprasījuma samazināšanās dēļ ir sarukusi ārējā nesabalansētība. Latvijas maksājumu bilances tekošā konta deficīts ir samazinājies no 25,8% pret IKP 2007. gada 3. ceturksnī līdz 12,9% 2008. gada 3. ceturksnī. Jāatzīmē, ka vērojami salīdzinoši labi Latvijas preču un pakalpojumu eksporta pieauguma tempi, lai gan vispārējās ekonomiskās izaugsmes temps samazinās, – 2008. gada 9 mēnešos tas bija par 3,1% lielāks nekā 2007. gada attiecīgajā periodā.

Patēriņa cenu inflācija 2008. gada pirmajā pusē saglabājās augstā līmenī, ko ietekmēja spēcīgi piedāvājuma puses faktori – administratīvi regulējamo cenu palielinājums (elektrībai, dabas gāzei un siltumam), degvielas cenu pieaugums, akcīzes palielinājums tabakas izstrādājumiem un degvielai, pārtikas cenu kāpums. Kopējais patēriņa cenu pieaugums 2008. gada maijā salīdzinājumā ar iepriekšējā gada maiju bija 17,9%, kas bija divas reizes straujāk nekā pirms gada (8,2%). Tomēr kopš jūnija, piedāvājuma faktoru ietekmei samazinoties, inflācija ir sākusi kristies, un 2008. gada novembrī gada inflācija bija 11,8%. Sagaidāms, ka inflācija turpinās samazināties.

Latvijā pēdējos gados vērojamā ekonomikas attīstība ir pozitīvi ietekmējusi situāciju darba tirgū. Laika periodā no 2005.-2007. gadam nodarbināto skaits ik gadu palielinājās caurmērā par 3,2%, bet bezdarba līmenis samazinājās no 8,7% 2005. gadā līdz 6% 2007. gadā. Izaugsmes tempu samazinājums 2008. gada pirmajā pusē vāji atspoguļojās nodarbinātības rādītājos. Tomēr 2008. gada otrajā pusē bezdarba līmenis sāka pieaugt straujāk. 2008. gada 3. ceturksnī darba meklētāju īpatsvars sasniedza 7,2% (2. ceturksnī – 6,3%).

Galvenie izaugsmes riski ir saistīti ar pasaules finanšu tirgus nestabilitāti, kā arī ar situāciju Latvijas eksporta tirgos. Kredītu pieejamības krasi samazināšanās un nepieciešamība valdībai sašaurināt savus izdevumus padziļina investīciju un privātā patēriņa kritumu. Tāpēc Ekonomikas ministrija prognozē IKP samazinājumu 2008. gadā 2% apmērā, bet 2009. gadā – par 5 procentiem.

## Iekšzemes kopprodukts

### 2007. gads

#### Apjoms faktiskajās cenās,

milj. latu	13957
milj. ASV dolāru	27154
milj. eiro	19854

#### Uz vienu iedzīvotāju,

latos	6132
ASV dolāros	11930
eiro	8723

#### IKP nozaru struktūra, %:

Lauksaimniecība <sup>1</sup>	3,2
Rūpniecība	14,4
Būvniecība	8,4
Tirdzniecība <sup>2</sup>	23,5
Transports un sakari	13,8
Sabiedriskie pakalpojumi <sup>3</sup>	11,8
Pārējie pakalpojumi	25,1

2007. gadā turpinājās straujš ekonomikas pieaugums (par 10,3%), tomēr gada 4. ceturksnī izaugsme jau sāka palēnināties. Iepriekšējo gadu izaugsmes galvenais stimuls bija investīciju un privātā patēriņa būtiskais pieaugums.

2008. gadā turpinājās izaugsmes tempu samazinājums, – 1. ceturksnī IKP apjoms, salīdzinot ar iepriekšējā gada attiecīgo periodu, pieauga par 3,3%, 2. ceturksnī – tikai par 0,1%, savukārt 3. ceturksnī, salīdzinot ar iepriekšējā gada attiecīgo periodu, IKP apjomi ir samazinājušies par 4,6 procentiem.

Iepriekšējo gadu būtiskais privātā patēriņa un investīciju pieaugums, kas notika straujākos tempos nekā kopējā ekonomiskā izaugsme, balstījās lielā mērā uz nozīmīgu ārējā kapitāla ieplūdi. Tas arī noteica maksājumu bilances liela tekošā konta deficīta izveidošanos un līdz ar to Latvijas ekonomikas ievainojamības palielināšanos. Tagad, izsīkstot finanšu ieplūdei, notiek straujš privātā patēriņa un investīciju samazinājums un būtiskas ekonomikas korekcijas, kas izpaužas kā preču un pakalpojumu eksporta un importa bilances uzlabošanās vienlaikus ar ekonomisko aktivitāšu kritumu, samazinoties iekšējam pieprasījumam.

Iekšējā pieprasījuma samazinājums tiešā veidā atsaucās uz nozaru ražošanas apjomu palielināšanas iespējām, it īpaši pakalpojumu nozarēs. Jāatzīmē arī, ka arvien izteiktāk izpaužas ārējā pieprasījuma pavājināšanās, galvenokārt rūpniecībā un transporta pakalpojumos. Pasaules ekonomikas izaugsmes tempu samazinājums, ko noteica nestabilitāte ASV finanšu tirgos un finanšu plūsmu virzienu maiņa, negatīvi ietekmēja mūsu galveno eksporta tirgu – ES.

Tas nozīmē, ka ekonomikas pašreizējo attīstību vienlaikus negatīvi ietekmē divu svarīgu izaugsmei veicinošu faktoru pavājināšanās.

<sup>1</sup> kopā ar mežsaimniecību un zvejniecību

<sup>2</sup> kopā ar viesnīcām un restorāniem

<sup>3</sup> valsts pārvalde kopā ar veselības aizsardzību un izglītību

## Iekšzemes kopprodukts

**IKP dinamika nozaru griezumā**  
(pieaugums pret iepriekšējā gada attiecīgo periodu,%)

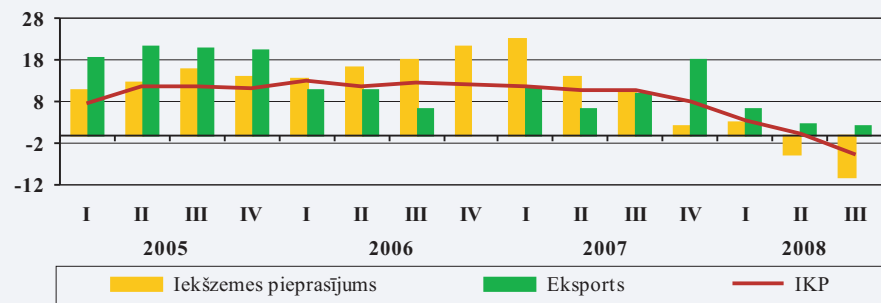
	2007				2008			2005	2006	2007
	I	II	III	IV	I	II	III			
<b>IKP</b>	<b>11,7</b>	<b>10,8</b>	<b>10,9</b>	<b>8,2</b>	<b>3,3</b>	<b>0,1</b>	<b>-4,6</b>	<b>10,6</b>	<b>12,2</b>	<b>10,3</b>
Lauksaimniecība <sup>1</sup>	6,6	7,5	11,9	5,2	-4,9	0,2	-0,2	9,3	-5,2	8,1
Rūpniecība	1,7	1,2	0,8	0,0	-3,2	-4,8	-7,6	5,5	5,7	0,9
Būvniecība	17,2	16,1	13,4	12,6	9,0	5,5	-7,4	15,5	21,5	14,4
Tirdzniecība <sup>2</sup>	15,8	14,0	14,0	6,5	-0,6	-5,7	-8,8	16,6	17,9	12,3
Transports un sakari	7,6	9,3	10,3	11,6	10,4	2,1	-0,9	13,7	5,5	9,8
Sabiedriskie pakalpojumi <sup>3</sup>	3,6	3,3	5,5	5,6	5,2	3,4	-0,1	4,6	4,7	4,6
Pārējie pakalpojumi	13,2	12,8	14,0	13,8	8,4	4,1	-1,3	10,3	18,2	13,5

<sup>1</sup> kopā ar mežsaimniecību un zvejniecību

<sup>2</sup> kopā ar viesnīcām un restorāniem

<sup>3</sup> valsts pārvalde kopā ar veselības aizsardzību un izglītību

**IKP un tā izlietojuma posteņu izmaiņas pa ceturkšņiem**  
(% pret iepriekšējā gada atbilstošo ceturksni)



6

## Apstrādes rūpniecība

**2007. gads**

**Pieauguma temps: -0,3%**

**Īpatsvars IKP 10,8%**

2007. gadā apstrādes rūpniecībā vidējais ražošanas apjoms bija par 1% mazāks nekā iepriekšējā gadā. 2008. gadā nozares ražošanas apjomi turpināja pakāpeniski samazināties. Apstrādes rūpniecības izaugsmes samazinājums galvenokārt saistīts ar ārējā pieprasījuma sašaurināšanos, kā arī atsevišķu darbietilpīgo nozaru ražošanas uzņēmumu konkurētspējas vājināšanos, būtiski palielinoties algām. Darba algas apstrādes rūpniecībā

2007. gadā palielinājās par 30,1%, savukārt ražotāju cenas – vidēji par 16,1 procentu.

Apstrādes rūpniecības ražošanas apjoms 2008. gada janvārī – oktobrī ir par 6,7% mazāks nekā iepriekšējā gada 10 mēnešos. Izlaides samazinājumu noteica galvenokārt iekšējā pieprasījuma kritums, bet Latvijas rūpniecības produkcijas eksporta apjomi ir pieauguši. Eksports ir pieaudzis gandrīz visās apstrādes rūpniecības nozarēs, izņemot pārtikas, vieglās rūpniecības un kokapstrādes produkciju.

Produkcijas eksports būtiski ir pieaudzis elektronisko un optisko iekārtu ražojumiem, kas gada deviņos mēnešos salīdzinājumā ar iepriekšējā gada attiecīgo periodu ir pieaudzis par 13,9%, turklāt pieaugums ir uz apjomu palielinājuma rēķina (par 15,6%), jo realizācijas cenas samazinās. Tāpat ir vērojams eksporta palielinājums nemetālisko minerālu izstrādājumu ražojumiem (galvenokārt būvmateriālu), kā arī ķīmiskās rūpniecības produkcijai, metāliem un to izstrādājumiem, samazinoties vietējā tirgū realizētās produkcijas daļai.

Produkcijas realizācijas apjomi vietējā tirgū ir samazinājušies gandrīz visās apstrādes rūpniecības nozarēs, izņemot transporta līdzekļu ražošanas nozarē.

**Apstrādes rūpniecības ražošanas apjomi**  
(2000. gada vidējais mēneša apjoms = 100)



7

## Investīcijas

### 2008. gads

Uzkrātās ārvalstu tiešās investīcijas uz vienu iedzīvotāju, 2. ceturkšņa beigās: **5616 ASV dolāru**

6,1% mazāk.

Ārvalstu tiešo investīciju ietilpība Latvijā 2008. gada trīs ceturkšņos ir bijusi par ceturkšņa mazākā apjomā nekā atbilstošā periodā iepriekšējā gadā.

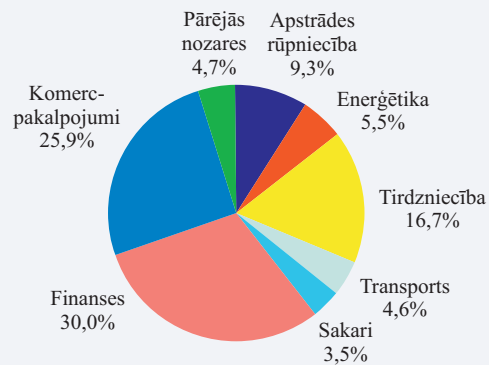
Kopš 2004. gada uzkrāto ĀTI ģeopolitiskā struktūra būtiski nav mainījusies, – lielākoties tās ir ES dalībvalstu investīcijas. 2008. gada 1. pusgada beigās gandrīz 80% no ĀTI ir saistītas ar ES dalībvalstīm. Lielākie ieguldītāji ir Igaunijas (16,1% no uzkrātām ĀTI 2008. gada 2. ceturkšņa beigās), Zviedrijas (14,2%), Dānijas (8,5%) un Vācijas (8,3%) uzņēmēji. 5,2% investīciju ir saņemtas no Krievijas.

Nozaru struktūrā uzkrāto ārvalstu tiešo investīciju (ĀTI) lielāks īpatsvars ir ieguldījumiem pakalpojumu nozarēs. 2008. gada 2. ceturksnī trešdaļa no piesaistītajām ĀTI ir ieguldītas nozarē „Operācijas ar nekustamo īpašumu”.

Ekonomisko aktivitāšu sarukums negatīvi iespaidoja investēšanas procesu Latvijā. Investīciju pieauguma tempu samazināšanās bija novērojama jau 2007. gada otrajā pusē, un gada vidējie pieauguma tempi sasniedza 8,4%, jeb bija gandrīz divreiz lēnāki nekā pirms gada.

2008. gada 1. ceturksnī investīciju pieaugums bija visai mērens – par 5,1 procentu, bet 2. ceturksnī un 3. ceturksnī investīcijas samazinājās attiecīgi par 6,8% un 12,7%. Kopumā 2008. gada deviņos mēnešos, salīdzinot ar 2007. gada atbilstošo periodu, Latvijas tautsaimniecībā tika investēts par

**Uzkrātās ārvalstu tiešās investīcijas sadalījumā pa nozarēm**  
(2008. gada 2. ceturkšņa beigās, procentos)



## Ārējā tirdzniecība

### 2007. gada 10 mēneši

Eksporta struktūra, %:

Koksne un tās izstrādājumi -	17,1
Metālapstrāde, mašīnbūve un transporta līdzekļi -	37,3
Vieglās rūpniecības preces -	6,1
Ķīmiskās rūpniecības preces, plastmasas izstrādājumi -	11,0
Lauksaimniecības un pārtikas preces -	15,9
Pārējās preces -	12,6

Izteikti negatīvā Latvijas tirdzniecības bilance sāka uzlaboties 2007. gada 4. ceturksnī, samazinoties importam un palielinoties eksportam. Šī tendence turpinās arī 2008. gadā, tomēr galvenokārt būtiska importa samazinājuma un mazākā mērā eksporta pieauguma dēļ.

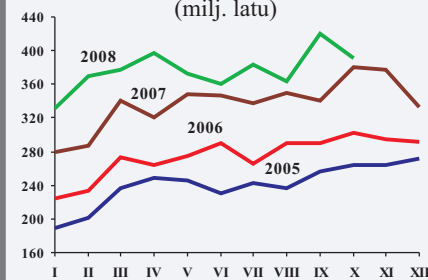
Tomēr jāatzīmē, ka, neraugoties uz pieprasījuma samazinājumu, galvenajos Latvijas preču tirdzniecības tirgos preču eksporta apjomi, kaut arī lēnākos tempos kā iepriekšējā gadā, turpina palielināties.

2008. gada janvārī-oktobrī, salīdzinot ar 2007. gada attiecīgo periodu, ir pieaudzis pārtikas preču, metālu un metālizstrādājumu, mašīnbūves produkcijas, kā arī ķīmiskās rūpniecības produkcijas eksports. Samazinājies koka un koksnes izstrādājumu, kā arī tekstilpreču eksports.

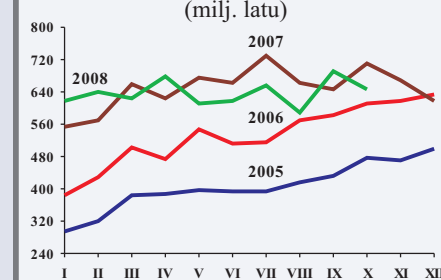
Eksporta apjoms šajā periodā ir pieaudzis uz Lietuvu, NVS valstīm, bet visbūtiskāk palielinājies uz pārējām trešajām valstīm.

Eksporta apjoma īpatsvars kopumā uz ES valstīm ir nedaudz samazinājies (no 76,2% līdz 73,1%), galvenokārt koka un koksnes izstrādājumu eksporta samazinājuma dēļ. Savukārt uz Lietuvu tas ir būtiski palielinājies.

**Latvijas preču eksporta dinamika pa mēnešiem**  
(milj. latu)



**Latvijas preču importa dinamika pa mēnešiem**  
(milj. latu)



## Maksājumu bilance

### 2007. gads

Tekošā konta saldo,

milj. LVL: -3200,7

milj. ASV dolāru: -6231,2

Atbilstoši tirdzniecības bilances uzlabojumiem samazinājās arī Latvijas maksājumu bilances tekošā konta deficīts, – tas no 26,7% pret IKP 2007. gada 3. ceturksnī samazinājās līdz 16,6% 2008. gada 2. ceturksnī. Pēc provizoriskiem datiem, 3. ceturksnī tekošā konta deficīts bija 12,9 procenti.

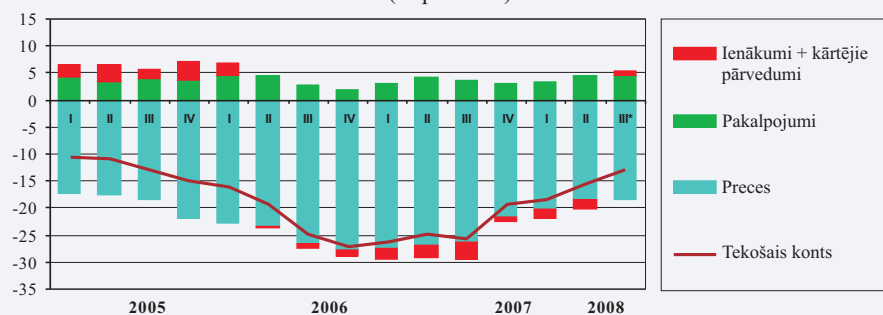
Tekošā konta negatīvā saldo samazinājums lielākoties atspoguļo Latvijas tautsaimniecības izaugsmes tempa palēnināšanos. Arī maksājumu bilances finanšu kontā pēdējos trīs ceturkšņos ir notikušas būtiskas pārmaiņas –

samazinājies komercbanku piesaistīto ārvalstu finanšu līdzekļu apjoms. Portfeļinvestīciju pieaugums 2008. gada 1. ceturksnī ir saistīts ar valsts vērtspapīru izsoli.

Ārvalstu tiešo investīciju ieplūde 2008. gadā nedaudz samazinājās, bet kopumā tās saglabājas augstā līmenī, – 2008. gada deviņos mēnešos – 5,8% apjomā no IKP (2007. gadā 9% līmenī).

Kopumā Latvijas maksājumu bilance 2008. gada deviņos mēnešos bija pozitīva, kapitāla ieplūdei pārsniedzot tekošā konta deficītu.

Tekošā konta saldo  
(% pret IKP)



\* operatīvā informācija

## Inflācija

### 2008. gada novembrī

(12 mēnešu inflācija)

PCI: 11,8%

RCI: 10,0%

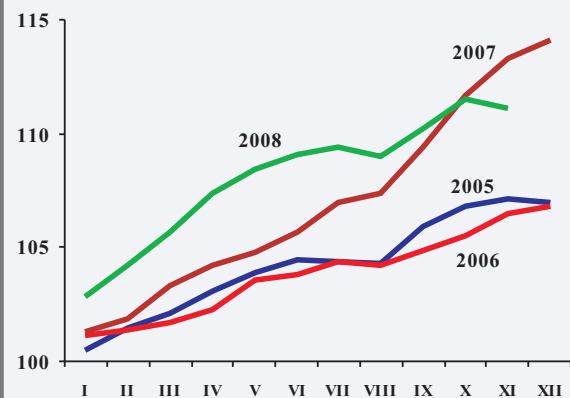
2008. gada sākumā cenas palielinās straujāk nekā 2007. gadā. Šī gada cenu pieauguma galvenais dzinulis bija piedāvājuma puses faktori – administratīvi regulējamo cenu palielinājums (elektrībai, dabas gāzei un siltumam), degvielas cenu pieaugums, akcīzes palielinājums tabakas izstrādājumiem un degvielai, pārtikas cenu kāpums. Turpinoties privātā patēriņa samazinājumam un mazinoties piedāvājuma puses faktoru ietekmei, 2008. gada otrajā pusē patēriņa cenu pieauguma temps mazinās.

2008. gada vienpadsmit mēnešos cenu līmenis ir palielinājies par 11,1%, kas ir par 2,2 procentpunktiem (pp) mazāk nekā iepriekšējā gada vienpadsmit mēnešos. Cenu pieaugumu galvenokārt noteica administratīvi regulējamo cenu palielinājums, kas kopējo patēriņa cenu līmeni palielināja par 4 pp. Cenu pieaugums pārtikai kopējo cenu līmeni palielināja par 2,8 pp un alkoholiskiem dzērieniem un tabakai par 2 pp. Savukārt cenu izmaiņas degvielai un apģērbiem un apaviem to pazemināja atbilstoši par 0,3 pp un 0,1 procentpunktu.

Arī apstrādes rūpniecības ražotāju cenu pieaugums 2008. gadā ir izteikti mērenāks nekā iepriekšējā gadā, un, sākot ar septembri, tās samazinās.

Ražotāju cenu pieauguma tempu samazinājums sākās jau 2007. gada vidū, pakāpeniski samazinoties ekonomiskās izaugsmes tempiem. Ražotāju cenu būtiskais palielinājums 2008. gada aprīlī (pieaugums par 3,3% pret iepriekšējo mēnesi) saistīts galvenokārt ar tarifu pieaugumu elektroenerģijai. Ražotāju cenu pieaugums apstrādes rūpniecībā jūlijā salīdzinājumā ar jūniju bija tikai 0,4 procenti. Septembrī, oktobrī un novembrī, salīdzinot ar iepriekšējo mēnesi, ražotāju cenas apstrādes rūpniecībā kritās attiecīgi par 1,3%, 2,6% un 1,8 procentiem.

Patēriņa cenu indekss  
(iepriekšējā gada decembris = 100)



## Monetārie rādītāji

### 2007. gads

#### Iekšzemes uzņēmumi un privātpersonas

**Kredīti: 93,5% no IKP**

**Noguldījumi: 37,8% no IKP**

Sākot ar 2007. gada otro pusi, ir vērojama monetāro rādītāju pieauguma tempu samazināšanās. Situācija pasaules finanšu tirgos pēc ziņām par krīzi ASV nekustamo īpašumu tirgū, kā arī Latvijas makroekonomiskā situācija ir būtiski piebremzējusi iepriekšējos gados vērojamo straujo monetāro pamatrādītāju pieaugumu.

Naudas resursu sadārdzināšanās rezultātā ir samazinājušies kredītēšanas apjomi. Oktobrī kopējo izsniegto kredītu apjoms pret iepriekšējā gada atbilstošo mēnesi ir pieaudzis vairs tikai par 15,8% (salīdzinājumam 2007. gada decembrī kredītu atlikumi bija auguši par 34,2%). Kreditēšanas dinamikas palēnināšanos galvenokārt noteica izsniegto hipotēku kredītu samazināšanās. Pieaugot kredītu procentu līkmēm, māsaimniecībām reālistiskāk vērtējot paredzamos nākotnes

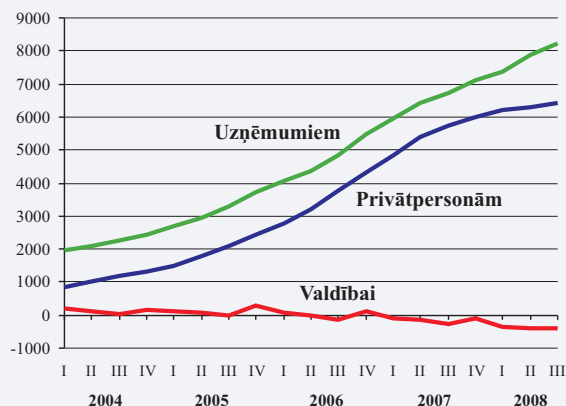
ieņēmumus un bankām potenciālos kredītuņēmējus vērtējot kritiskāk, ir vērojams hipotekāro kredītu pieauguma tempu būtisks samazinājums.

2008. gada sākumā vērojams straujais industriālo un komerciekredītu pieauguma tempu kritums ir samazinājies. Pēdējos mēnešos šo kredītu pieaugums vidēji ir 15 procenti.

Kopumā privātām nefinanšu sabiedrībām izsniegto kredītu atlikums šī gada oktobrī palielinājās straujāk nekā māsaimniecībām izsniegto kredītu atlikums (attiecīgi par 19,6% un 10,2%). Abiem sektoriem izsniegto kredītu atlikuma pieauguma temps samazinās.

2007. gadā strauji pieauga procentu likmes latos izsniegtajiem kredītiem, eiro valūtā ņemto kredītu procentu likmes pieaugums bija daudz mērenāks. 2008. gada septiņos mēnešos latos izsniegtajiem kredītiem procentu likmes nedaudz samazinājās, bet kopš augusta atkal palielinās. Euro valūtā ņemto kredītu procentu likmes pēc samazinājuma 2008. gada sākumā kopš aprīļa ir atsākušas palielināties. Uzņēmumiem un privātpersonām latos izsniegto īstermiņa kredītu vidējā svērtā procentu likme 2008. gada oktobrī bija 13,9%, bet ilgtermiņa – 17,5%, eiro izsniegtajiem kredītiem – attiecīgi 7,8% un 7,8 procenti.

Iekšzemes kredītu dinamika (perioda beigās, milj. latu)



## Budžets un valsts parāds

### 2007. gads

#### Valsts kopbudžets (% pret IKP):

**Ieņēmumi 38,3**

**tajā skaitā nodokļi 31,3**

**Izdevumi 37,7**

**tajā skaitā kapitālieguldījumi 5,4**

Saeima 2007. gada rudenī 2008. gada budžetu akceptēja ar pārpalikumu 1% apmērā no IKP. Tomēr, ņemot vērā makroekonomisko situāciju valstī un izvērtējot valsts budžeta ieņēmumu prognozes, 2008. gada vasarā tika veikti grozījumi 2008. gada valsts budžetā, paredzot nodrošināt budžetā pārpalikumu 0,05% apmērā no IKP jeb 8 milj. latu.

Lai nodrošinātu valsts budžeta izpildi ar pārpalikumu, ministrijas un citas centrālās valsts iestādes samazināja budžeta izdevumus 2008. gadam, samazinājumu veicot kārtējiem izdevumiem.

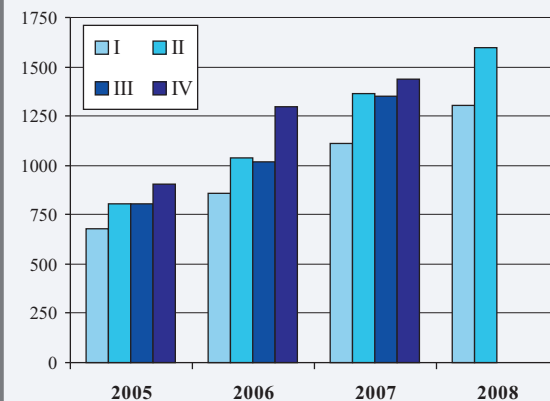
2008. gada 9 mēnešos konsolidētā kopbudžetā bija pārpalikums 135,9 milj. latu jeb 3,5% no IKP, kas ir par 5,9 procentpunktiem mazāk nekā 2007. gada trīs ceturkšņos. Tomēr šī gada oktobrī budžeta izdevumi būtiski pārsniedza ieņēmumus, kas atpalielina plānotā. Līdz ar to oktobrī izveidojās valsts konsolidētā kopbudžetā deficīts 92,6 milj. latu apmērā.

Arī turpmākajos mēnešos ir sagaidāma līdzīga tendence, tāpēc 2008. gadam tiek prognozēts budžeta deficīts 2% apjomā no IKP.

Saeima 2008. gada novembrī valsts budžetu 2009. gadam apstiprināja ar deficītu 1,8% apmērā no IKP. Tomēr decembra beigās sakarā ar ekonomiskās situācijas pasliktināšanos Latvijā un pasaulē, valdība pazemināja izaugsmes un arī ieņēmumu prognozes 2009. gadam. Ņemot vērā pārskatītās prognozes, Saeima apstiprināja grozījumus 2009. gada budžetā, paredzot budžeta deficītu 4,9% apmērā no IKP un virkni valsts izdevumu samazinājumu.

Vispārējās valdības parāda līmenis Latvijā ir viens no zemākajiem ES. 2007. gada beigās tas bija 1331,3 milj. latu jeb 9,5% no IKP (2006. gada beigās – 1190,5 milj. latu jeb 10,7% no IKP). 2008. gada jūnija beigās valdības parāds sasniedza 1738,3 milj. latu.

Vispārējās valdības sektora ieņēmumi pa ceturkšņiem (milj. latu)



## Iedzīvotāju ienākumi

### 2008. gada 3. ceturksnis

#### Strādājošo mēneša vidējā neto darba samaksa:

latos	355
ASV dolāros	760

#### Pensionāru vidējā mēneša vecuma pensija (izmaksātā):

latos	142
ASV dolāros	305

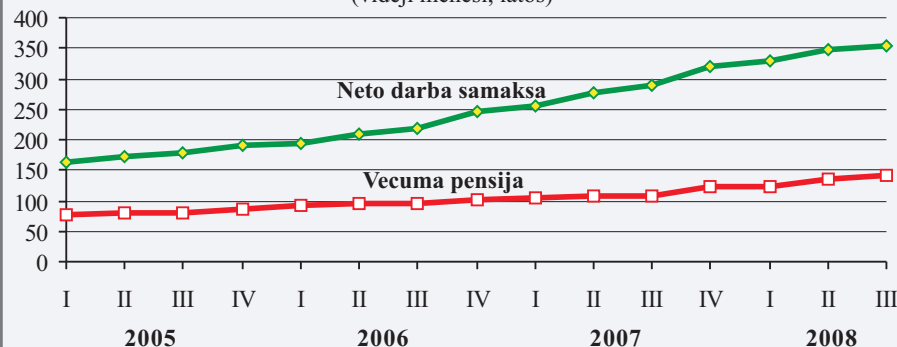
Algu dinamika 2008. gada sākumā bija saglabājusi iepriekšējā gada straujā pieauguma tendences. Algu izmaiņas janvārī un februārī bija pat nedaudz straujākas nekā iepriekšējā gada atbilstošos mēnešos. Sākot ar martu, tās pieauguma temps bija mērenāks nekā iepriekšējā gadā. 2008. gada septembrī strādājošo mēneša vidējā bruto darba samaksa bija 481 lats, kas ir par 9 latiem mazāka nekā jūnijā, bet par 81 latu lielāka nekā iepriekšējā gada septembrī.

No 2008. gada 1. janvāra minimālā darba alga tika palielināta no 120 līdz 160 latiem, ar iedzīvotāju ienākuma nodokli neapliekamais minimums mēnesī – līdz 80 latiem (no 50 latiem), kā arī nodokļa atvieglojums par apgādībā esošu personu – līdz 56 latiem (no 35 latiem).

2009. gadā arī tiks palielināta minimālā alga līdz 180 latiem un ar iedzīvotāju ienākuma nodokli neapliekamais minimums mēnesī – līdz 90 latiem, kā arī nodokļa atvieglojums par apgādībā esošu personu – līdz 63 latiem.

Gada laikā gandrīz par trešdaļu ir pieaugusi arī vidējā pensija (salīdzinot 2008. gada septembra apjomu pret 2007. gada septembra apjomu). Sociālās nodrošināšanas iestāžu uzskaitē esošiem pensionāriem ikmēneša izmaksāto vecuma pensiju vidējais lielums 2008. gada septembrī bija 142,44 lati.

**Darba samaksas un vecuma pensiju dinamika**  
(vidēji mēnesī, latos)



## Nodarbinātība un bezdarbs<sup>1</sup>

### 2007. gads

**Nodarbinātības līmenis (vecuma grupā 15-64 gadi):** 68,4%

**Bezdarba līmenis (darba meklētāju īpatsvars vecuma grupā 15-74 gadi):** 6,0%

Latvijas straujā ekonomikas attīstība pozitīvi ietekmēja situāciju darba tirgū – pieauga nodarbinātība, samazinājās bezdarba līmenis un palielinājās ekonomiski aktīvo iedzīvotāju skaits. Pēdējo trīs gadu laikā (2005-2007) nodarbināto skaits ik gadu vidēji palielinājās par 2,9%, bet bezdarba līmenis ir samazinājies no 10,4% 2004. gadā līdz 6% 2007. gadā.

Atbilstoši pieaudzis nodarbinātības līmenis. 2007. gadā tas bija 68,4% pretstatus 62,3% 2004. gadā. Nodarbinātības līmenis 2004. gadā Latvijā bija par 0,7 procentpunktiem zemāks nekā

vidēji ES dalībvalstīs, bet jau 2006. gadā to pārsniedza par 1,8 procentpunktiem (2007. gadā par 2,9%).

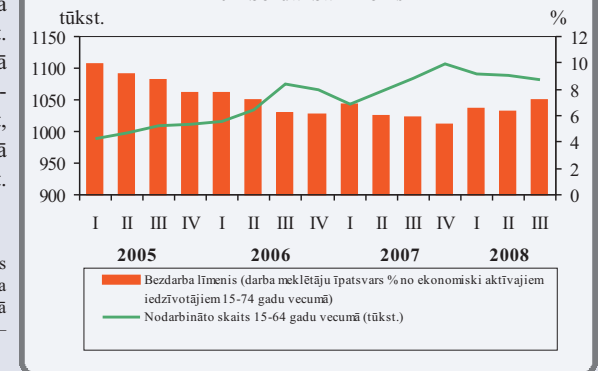
Ekonomisko aktivitāšu kritums 2008. gada divos ceturkšņos neatspoguļojās nodarbinātības rādītājos – nodarbināto skaits nesamazinājās, bet 3. ceturksnī sāka samazināties (par 0,8% attiecībā pret iepriekšējo ceturksni). Visstraujāk strādājošo skaits samazinājās viesnīcās un restorānos, dažādos komercpakalpojumos, kā arī būvniecībā.

Savukārt bezdarba līmenis ir pieaudzis līdz 7,2%, salīdzinot ar 2007. gada trešo ceturksni – 5,9 procenti.

Centrālās statistikas pārvaldes dati liecina, ka šā gada trešā ceturkšņa beigās valstī bija 9,6 tūkst. brīvu darbavietu. Salīdzinot ar otrā ceturkšņa beigām, to skaits samazinājies par 3,1 tūkst. vietām, bet, salīdzinot ar pērnā gada trešā ceturkšņa beigām, – par 11,2 tūkst. vietām.

<sup>1</sup> Veicot nodarbinātības un darba tirgus tendenču analīzi, nodarbinātības līmeņa rādītājiem apskatītas personas vecumā 15-64 gadi, bet bezdarba rādītājiem – vecumā 15-74 gadi, kas atbilst ES praksei.

**Nodarbināto iedzīvotāju skaits un bezdarba līmenis**





## Baltijas valstis

### Baltijas valstu svarīgākie sociālekonomiskie rādītāji

	Igaunija	Latvija	Lietuva
Teritorija, tūkst. km <sup>2</sup>	45,2	64,6	65,3
Iedzīvotāju skaits 2008. gada 1. janvārī, tūkst.	1340,9	2270,9	3366,4
Iekšzemes kopprodukts, % pret iepriekšējā gada atbilstošo periodu			
2007.g.	6,3	10,3	8,9
2008.g. I cet.	0,2	3,3	7,0
2008.g. II cet.	-1,1	0,1	5,2
2008.g. III cet.	-3,5	-4,6	3,1
Rūpniecības produkcijas kopapjoms, % pret iepriekšējā gada atbilstošo periodu			
2007.g.	6,7*	0,5*	4,0*
2008.g. I cet.	-0,6*	-2,7*	7,3*
2008.g. II cet.	-4,5*	-4,5*	7,6*
2008.g. III cet.	-3,7	-7,2	1,8
Bezdarba līmenis (darba meklētāju īpatsvars % no ekonomiski aktīvajiem iedzīvotājiem 15-74 gadi)			
2007.g.	4,7	6,0	4,3
2008.g. I cet.	4,2	6,5	4,9
2008.g. II cet.	4,0	6,3	4,5
2008.g. III cet.	6,2	7,2	5,9
Patēriņa cenu pārmaiņas, % pret iepriekšējā gada atbilstošo periodu			
2007.g.	6,6	10,1	5,7
2008.g. I cet.	11,1	16,4	10,6
2008.g. II cet.	11,4	17,7	12,1
2008.g. III cet.	10,9	15,8	11,7
Ražotāju cenu pārmaiņas rūpniecībā, % pret iepriekšējā gada atbilstošo periodu			
2007.g.	8,3	16,1	7,0
2008.g. I cet.	8,2	10,9	21,7
2008.g. II cet.	7,3	12,3	22,0
2008.g. III cet.	8,2	12,5	24,9

\* Istermiņa statistikas dati.

\*\* Eurostat dati: <http://epp.eurostat.ec.europa.eu>