

Ekonomikas attīstības pamatrādītāji
Ekonomiskā politika
Makroekonomiskā attīstība
Iekšzemes kopprodukts
Apstrādes rūpniecība
Investīcijas
Ārējā tirdzniecība
Maksājumu bilance
Inflācija
Monētārie rādītāji
Budžets un valsts parāds
Iedzīvotāju ienākumi
Nodarbinātība un bezdarbs
Baltijas valstis

Latvija: 2007

Teritorija, tūkst. km ²	64,6
Iedzīvotāju skaits 01.01.2007. (tūkst.)	2281
tai skaitā:	
pilsētās	1550
no tiem galvaspilsētā Rīgā	722
laukos	731

Nacionālā valūta: lats (LVL)

Ekonomikas attīstības pamatrādītāji

	2003	2004	2005	2006	2007 p
(pieaugums pret iepriekšējo gadu, procentos)					
Iekšzemes kopprodukts	7,2	8,7	10,6	11,9	9,0
Patēriņa cenas	2,9	6,2	6,7	6,5	6,5
(procentos pret iekšzemes kopproduktu)					
Kopbudžeta fiskālais saldo	-1,6	-1,1	-1,2	-0,3	0
Vispārējās valdības parāds	14,4	14,5	12,0	10,0	9,0
Tekošā konta saldo	-8,2	-12,9	-12,6	-21,1	-19,8
Lata kurss pret ASV dolāru	0,571	0,540	0,565	0,560	0,540
Lata kurss pret eiro	0,645	0,671	0,703	0,703	0,703
Bezdarba līmenis (darba meklētāju īpatsvars % no ekonomiski aktīvajiem iedzīvotājiem, 15-74 gadi)	10,6	10,4	8,7	6,8	6,0

	2005				2006			
	I	II	III	IV	I	II	III	IV
(pieaugums pret iepriekšējā gada attiecīgo periodu, procentos)								
Iekšzemes kopprodukts	7,7	11,5	11,6	11,4	13,1	11,1	11,9	11,7
Patēriņa cenas	6,7	6,5	6,5	7,3	7,0	6,3	6,6	6,3
(procentos pret iekšzemes kopproduktu)								
Kopbudžeta fiskālais saldo	3,3	3,1	2,9	-11,5	5,9	3,3	3,5	-11,0
Tekošā konta saldo	-10,4	-10,9	-12,8	-15,2	-14,6	-17,6	-23,5	-26,3
Lata kurss pret ASV dolāru	0,535	0,557	0,576	0,591	0,585	0,560	0,551	0,546
Lata kurss pret eiro	0,703	0,703	0,703	0,703	0,703	0,703	0,703	0,703
Bezdarba līmenis (darba meklētāju īpatsvars % no ekonomiski aktīvajiem iedzīvotājiem, 15-74 gadi)	9,9	9,2	8,7	7,8	7,8	7,2	6,2	6,1

p - Ekonomikas ministrijas prognoze

Ekonomiskā politika

Valdības ekonomiskās politikas mērķis ir nodrošināt ilgtspējīgu un līdzsvarotu ekonomisko un sociālo attīstību, īstenojot pāreju no darbietilpīgas ekonomikas uz zināšanu ietilpīgu ekonomiku un 20-30 gadu laikā sasniegt ES valstu vidējo IKP līmeni uz vienu iedzīvotāju.

Iepriekšējā desmitgadē veiktās reformas ir nostiprinājušas privāto sektoru, ir nodrošināti attīstību veicinoši makroekonomiskie apstākļi. Privātā iniciatīva un kapitāla vairošana ir galvenie attīstības dzinējspēki. Ar likumu tiek garantēta ārvalstu investīciju aizsardzība, ārzemnieki var brīvi repatriēt peļņu un kapitālu, ārvalstu un vietējiem uzņēmējiem tiek nodrošināti vienādi uzņēmējdarbības nosacījumi.

Iestāšanās ES dod Latvijai jaunas iespējas ekonomikas attīstībai. Iekļaujoties vienotajā ES tirgū, Latvija var izmantot priekšrocības, ko nodrošina plašs un stabils tirgus, brīva preču un pakalpojumu, darbaspēka un kapitāla kustība, tas ir, visizdevīgākos nosacījumus ES tirgū.

Valdība laika periodā no 2007.-2013. gadam ir identificējusi trīs galvenās prioritātes turpmākai valsts attīstībai - izglītots un radošs cilvēks, uzņēmumu tehnoloģiskā izcilība un elastība, zinātnes un pētniecības attīstība.

Viens no Latvijas ekonomiskās politikas galvenajiem izaicinājumiem ir izveidot efektīvu un konkurētspējīgu nozaru struktūru, īstenojot strukturālās reformas, lai palielinātu produktivitāti, atbalstot zinātni un pētniecību un inovācijas, uzlabojot izglītības un apmācības sistēmas efektivitāti, kvalitāti un pieejamību.

Pēdējos gados Latvijā ir būtiski uzlabota uzņēmējdarbības vide, ieviešot ES tiesību un pienākumu kopuma (*acquis communautaire*) prasības un īstenojot *Pasākumu plānu uzņēmējdarbības vides uzlabošanai*. Ar 2002. gadu ir stājies spēkā *Komerclikums*, kas apliecina fundamentālu uzņēmējdarbības vides reformu. Latvijā šobrīd ir viena no zemākajām uzņēmumu ienākuma nodokļa (UIN) likmēm (15%) ES. Likumdošanā ir noteiktas UIN atlaides tiem uzņēmumiem, kas darbojas speciālajās ekonomiskajās zonās.

Lai izveidotu optimālu pašvaldību pārvaldes un organizatorisko struktūru un sekmētu to kapacitāti, Latvijā tiek īstenota administratīvi teritoriālā reforma, kuru paredzēts pabeigt līdz pašvaldību vēlēšanām 2009. gadā.

Latvija konsekventi īsteno monopoltirgu - telekomunikāciju, elektrības un gāzes apgādes, pasta un dzelzceļa - atvēršanu konkurencei. Valdība turpina uzlabot bāzes infrastruktūru, īpašu uzmanību pievēršot enerģētikas sektora attīstībai, elektronisko sakaru un informācijas sistēmu izveidošanai, transporta infrastruktūras kvalitātes uzlabošanai un efektīva tīkla izveidošanai. ES struktūrfondu un Kohēzijas fonda izmantošana paver lielākas iespējas uzlabot infrastruktūru.

Lai nodrošinātu sabalansētu attīstību, valdība ir apņēmusies 2007. un 2008. gadā sasniegt bezdeficīta budžetu, bet 2009. un 2010. gadā plānot budžetu ar pārpalikumu. Vispārējās valdības parāda līmenis Latvijā ir viens no zemākajiem ES, un paredzams, ka tā līmenis vidējā termiņā saglabāsies ievērojami zem Māstrihtas līgumā noteiktā kritērija.

Latvijas Banka *de facto* īsteno fiksētā nacionālās valūtas maiņas kursa politiku. Tas mazina nenoteiktību, novērš valūtas risku un nodrošina uzņēmējiem stabilu pamatu plānošanai. Latvijas mērķis ir kļūt par pilntiesīgu Eiropas Ekonomikas un monetārās savienības dalībvalsti jau drīzā nākotnē.

Strukturālo reformu veiksmīga realizācija Latvijā nodrošinās ekonomiskās izaugsmes stabilitāti, sekmēs konverģences procesu un dziļāku integrāciju Eiropas un pasaules ekonomikā.

Makroekonomiskā attīstība

Jau vairākus gadus Latvijā ir vērojama strauja ekonomiskā izaugsme. Valstī veiktās reformas un integrācija ES ir pozitīvi ietekmējusi ekonomisko attīstību. Laika periodā no 2001.-2006. gadam IKP ik gadu pieauga vidēji par 8,8%, 2006. gadā - par 11,9%. Šādi attīstības rādītāji ir augstākie ES.

Latvijas IKP palielinājumu galvenokārt nosaka straujais produktivitātes pieaugums, ko veicina iepriekšējos gados veiktās investīcijas. Ekonomiskā aktivitāte pieaug visās galvenajās tautsaimniecības nozarēs. Iekšzemes pieprasījuma pieaugums veicina pakalpojumu attīstību, jo īpaši tirdzniecībā un komercpakalpojumos, un būvniecībā. Augsti ir arī transporta un sakaru nozares pieauguma tempi. Iekšējā pieprasījuma dinamika ir noturīga, un to nodrošina ienākumu pieaugums, finanšu sistēmas stabilitāte, kredītspēju paplašināšanās, iestāšanās NATO un ES, pozitīvo nākotnes paredzējumu veidošanās. Ražošanas apjomi apstrādes rūpniecībā laika periodā no 2001.-2006. gadam pieauga vidēji par 7,3% ik gadu, 2006. gadā - par 6,2 procentiem.

Budžeta deficīts Latvijā ir zems, nepārsniedzot Māstrihtas kritērijos noteikto atsauces līmeni. Valdība ir apņēmusies 2007. un 2008. gadā sasniegt bezdeficīta budžetu, bet 2009. un 2010. gadā plānot budžetu ar pārpalikumu. Tekošā konta deficīts ir salīdzinoši augsts, tas tiek segts ar ārvalstu tiešajām investīcijām (ĀTI) un ilgtermiņa aizņēmumiem. Latvijas Bankas rezerves aktīvi palielinās, un tīrās ārējās rezerves pilnībā sedz naudas bāzi. Pēc iestāšanās ES ĀTI ieplūde Latvijā ir palielinājusies.

Pēdējos gados ir vērojams relatīvi augsts inflācijas līmenis. Tā straujāku pieaugumu 2004. gadā pamatā izraisīja vairāku vienreizēju efektu kombinācija (administratīvi regulējamo cenu kāpums, netiešo nodokļu likmju harmonizācija, ar iestāšanos ES saistītās inflācijas gaidas, augstās pasaules naftas cenas). 2005. gadā un 2006. gadā inflācija saglabājās augstā līmenī galvenokārt pasaules degvielas cenu kāpuma un inflācijas otrās kārtas (inerces) dēļ. Arī 2007. gadā inflācija ir sagaidāma relatīvi augstā līmenī, jo ir paredzēts būtisks administratīvi regulējamo cenu kāpums un akcīzes nodokļa likmju tabakas izstrādājumiem un degvielai celšana.

Savukārt vidēja termiņa periodā, sarūkot minēto cenu paaugstinošo faktoru ietekmei un valdībai īstenojot inflācijas samazināšanas pasākumus, inflācija pakāpeniski kritīsies. Būtiskākie inflācijas ierobežošanas pasākumi, kurus Ministru kabinets ir atbalstījis š.g. 6. martā, ir saistīti ar budžeta un nodokļu politiku, kreditēšanu un citām jomām, kas var uzlabot situāciju nekustamo īpašumu tirgū, darba tirgu un produktivitāti, kā arī konkurences politiku.

Pamazām uzlabojas nodarbinātību un bezdarbu raksturojošie rādītāji. Pēdējos gados nodarbināto skaits ik gadu palielinās par 1-2% (2006. gadā - par 5%), bet bezdarba līmenis ir samazinājies no 14,4% 2000. gadā līdz 6,8% 2006. gadā.

Ekonomiskās izaugsmes potenci vislabāk raksturo investīciju pieaugums. 2006. gadā, salīdzinot ar 2000. gadu, kopējā pamatkapitāla veidošana ir pieaugusi 2,6 reizes, 2006. gadā - par 18%. Investīciju pieauguma temps un tā īpatsvars IKP ir viens no augstākajiem ES. Ja nebūs ārēju satricinājumu, vidēja termiņa periodā ikgadējs IKP pieaugums var būt 6-8% apmērā. Ekonomikas ministrija prognozē IKP pieaugumu 2007. gadā 9% apmērā.

Iekšzemes kopprodukts

2006. gads

Apjoms faktiskajās cenās,

milj. latu	11265
milj. ASV dolāru	20116
milj. eiro	16024

Uz vienu iedzīvotāju,

latos	4923
ASV dolāros	8791
eiro	7002

IKP nozaru struktūra, %:

Lauksaimniecība ¹	3,7
Rūpniecība	14,7
Būvniecība	6,8
Tirdzniecība ²	22,4
Transports un sakari	13,0
Sabiedriskie pakalpojumi ³	14,4
Pārējie pakalpojumi	25,0

Pēdējos gados Latvijai ir raksturīgi augsti IKP pieauguma tempi. Straujās izaugsmes galvenais dzinulis bija augošais iekšzemes pieprasījums līdzās eksporta iespēju palielinājumam.

Iekšējā pieprasījuma straujo pieaugumu nosaka kā privātā patēriņa pieaugums tā investīciju palielinājums. Privāto patēriņu labvēlīgi ietekmē ne tikai strādājošo ikgadējais algu pieaugums, bet arī iespējas privātpersonām par pieņemamām kredītu procentu likmēm saņemt patēriņa kredītus un kredītus mājokļu iegādei un remontam. Privātais patēriņš 2006. gadā par 20% pārsniedza iepriekšējā gada līmeni. Labvēlīgā finanšu situācija - zemas kredīta procentu likmes, hipotekārās kreditēšanas attīstība - veicina arī investīcijas. Investīcijas pamatlīdzekļos 2006. gadā bija krietni lielākas (par 18,3%) nekā iepriekšējā gadā.

Gandrīz 80% no IKP pieauguma nodrošināja pakalpojumu nozaru izaugsme, un lielākais bija tirdzniecības un komercpakalpojumu ieguldījums. Strauji attīstās būvniecība, rūpniecības izaugsme ir mērenāka.

IKP uz vienu iedzīvotāju, rēķināts pirktspējas paritātes vienībās, 2006. gadā Latvijā, pēc Eurostat novērtējuma, bija

53,4% no ES-25 vidējā līmeņa. Salīdzinājumā ar 2000. gadu atpalcību no ES valstu vidējā līmeņa ir izdevies mazināt par 18 procentpunktiem.

Latvijas IKP palielinājumu sekmēja galvenokārt produktivitātes pieaugums un mazākā mērā nodarbinātības palielinājums. Produktivitāte pēdējos trīs gados palielinājās vidēji par 7,7 procentiem.

¹ kopā ar mežsaimniecību un zvejniecību

² kopā ar viesnīcām un restorāniem

³ valsts pārvalde kopā ar veselības aizsardzību un izglītību

Iekšzemes kopprodukts

IKP dinamika nozaru griezumā
(pieaugums pret iepriekšējā gada attiecīgo periodu,%)

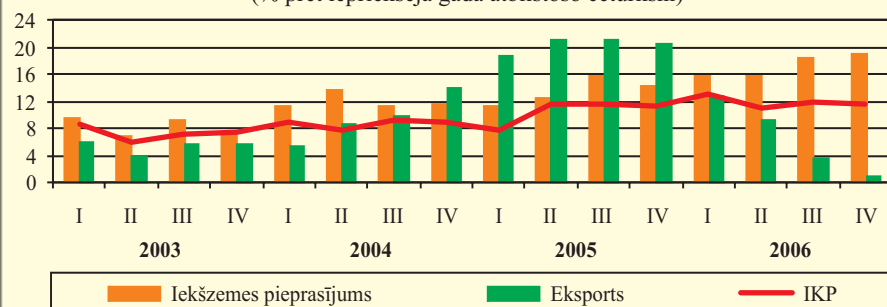
	2005				2006				2004	2005	2006
	I	II	III	IV	I	II	III	IV			
IKP	7,7	11,5	11,6	11,4	13,1	11,1	11,9	11,7	8,7	10,6	11,9
Lauksaimniecība ¹	4,8	14,5	10,1	5,8	0,9	-3,3	-1,3	4,0	3,4	9,3	-0,3
Rūpniecība	-0,2	7,6	7,7	7,3	9,3	4,0	7,4	3,1	6,4	5,5	5,8
Būvniecība	16,2	15,8	15,6	14,4	17,5	16,1	12,2	10,3	13,3	15,5	13,6
Tirdzniecība ²	14,7	18,1	17,0	17,0	17,4	18,4	17,9	15,5	12,7	16,7	17,3
Transports un sakari	8,7	16,3	15,9	13,4	6,0	10,9	12,1	7,7	10,1	13,7	9,3
Sabiedriskie pakalpojumi ³	4,5	5,8	3,2	4,0	2,9	4,4	2,1	7,9	3,4	4,0	4,4
Pārējie pakalpojumi	7,7	10,6	12,3	11,0	18,3	14,8	16,3	17,2	9,4	10,3	16,7

¹ kopā ar mežsaimniecību un zvejniecību

² kopā ar viesnīcām un restorāniem

³ valsts pārvalde kopā ar veselības aizsardzību un izglītību

IKP un tā izlietojuma posteņu izmaiņas pa ceturkšņiem
(% pret iepriekšējā gada atbilstošo ceturksni)



Apstrādes rūpniecība

2006. gads

Pieauguma temps: 6,2%

Īpatsvars IKP 11,8%

Pēdējos gados apstrādes rūpniecībā ir vērojama stabila izaugsme. Vidēji ik gadu nozares ražošanas apjomi ir palielinājušies par 6,7% (2002.-2006.g.), kas tomēr ir nedaudz zemākā līmenī nekā tautsaimniecības vidējā izaugsme.

Apstrādes rūpniecības izaugsmes tendence ir vienmērīga, bez izteiktiem paātrinājumiem vai kritumiem. Atsevišķu nozaru izaugsmes samazinājums kompensējas ar citu nozaru

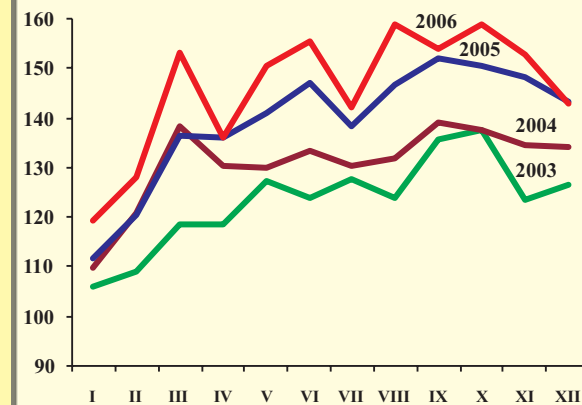
izaugsmes tempu palielinājumu. Gandrīz visās rūpniecības apakšnozarēs 2006. gada rezultāti salīdzinājumā ar 2000. gadu liecina par ražošanas apjomu pieaugumu (izņemot transporta līdzekļu ražošanas nozari).

Tūlīt pēc iestāšanās ES apstrādes rūpniecības izaugsmes tempi samazinājās, kamēr uzņēmumi pielāgojās jauniem tirdzniecības nosacījumiem. Vērā ņemama izaugsme atsākās 2005. gada vidū.

2006. gadā apstrādes rūpniecības izaugsme bija nedaudz straujāka nekā iepriekšējā gadā, un ražošanas apjomi par 6,2% pārsniedza iepriekšējā gada līmeni. 2006. gadā straujāka izaugsme bija nozarēm, kuru noieta tirgū relatīvi mazāk saistīti ar eksportu. Vienā no galvenajām Latvijas eksporta nozarēm - kokapstrādē jau otro gadu izaugsme ir vāja, 2006. gadā ražošanas apjomi pat nedaudz samazinājās.

Pēciestāšanās periodā visbūtiskāk eksports paplašinājās uz Igauniju un Lietuvu, un tā pieaugums uz šīm valstīm bija lielākā apmērā nekā uz pārējām ES valstīm. Strauji pieauga arī apstrādes rūpniecības produkcijas eksports uz NVS valstīm.

Apstrādes rūpniecības ražošanas apjomi
(2000. gada vidējais mēneša apjoms = 100)



Investīcijas

2006. gads

Uzkrātās ārvalstu tiešās investīcijas uz vienu iedzīvotāju, perioda beigās: 3299 ASV dolāru

2006. gadā investīcijas pamatlīdzekļos tika veiktas 2,5 reizes lielākā apjomā nekā 2001. gadā. Ik gadu veikto investīciju apjoms šajā periodā ir palielinājies par 15,7 % un 2006. gadā bija 29,8% apjomā no IKP.

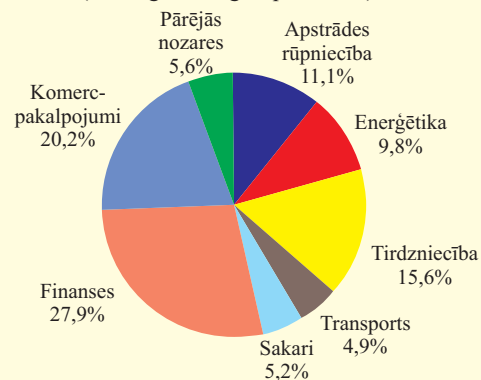
Uzkrāto ārvalstu tiešo investīciju apjoms Latvijā, rēķinot uz vienu iedzīvotāju, 2006. gada beigās bija Ls 1768 jeb 3299 ASV dolāru.

Uzkrāto ārvalstu tiešo investīciju (ĀTI) nozaru struktūrā lielāks īpatsvars ir ieguldījumiem pakalpojumu nozarēs. 2005. un 2006. gadā visapjomīgākie ieguldījumi tika veikti banku sektorā.

Trīs ceturtdaļas no ĀTI ir saistītas ar ES dalībvalstīm, un lielākie ieguldītāji ir Zviedrijas (17% no uzkrātām ĀTI 2006. gada beigās), Igaunijas (13,1%) un Vācijas (11,7%) uzņēmēji. 7,7% investīciju ir no Krievijas.

Stabili augsti investīciju pieauguma tempi Latvijā saglabājas jau vairākus gadus. To ietekmē vairāki faktori, īpaši tādi kā finanšu stabilitāte, uzņēmējdarbības vides nepārtrauktā pilnveidošana, augsts iekšzemes pieprasījums, samērā zemas reālās procentu likmes, ārvalstu kapitāla ieplūde u.c. Vienlaikus relatīvi zems nodokļu slogs un ražotās produkcijas noieta pieaugums, pateicoties augošam pieprasījumam, pozitīvi ietekmēja uzņēmumu finansiālo stāvokli, tādējādi palielinot investēšanas iespējas.

Uzkrātās ārvalstu tiešās investīcijas sadalījumā pa nozarēm (2006. gada beigās, procentos)



Ārējā tirdzniecība

2006. gads

Eksporta struktūra, %:

Koksne un tās izstrādājumi -	22,6
Metālapstrāde, mašīnbūve un transporta līdzekļi -	30,7
Vieglās rūpniecības preces -	8,9
Ķīmiskās rūpniecības preces, plastmasas izstrādājumi -	9,7
Lauksaimniecības un pārtikas preces -	13,4
Pārējās preces -	14,7

Latvijas preču eksports 2006. gadā pieauga mērenāk nekā 2005. gadā (par 13,3% faktiskajās cenās), savukārt imports pieauga daudz straujāk (par 29,4%).

2006. gadā preču eksportu labvēlīgi ietekmēja eksporta vienības vērtības pieaugums, kas 2006. gadā par 9,7% pārsniedza iepriekšējā gada vērtību, pieaugot pasaules cenām vairākās preču grupās, it īpaši metāliem un metālizstrādājumiem, kā arī satiksmes līdzekļiem.

Preču eksporta apjomi 2006. gadā palielinājās gandrīz visās preču grupās, jo īpaši metālapstrādes produktu grupā, kura nodrošināja gandrīz 30% no kopējā eksporta apjoma pieauguma. Savukārt ievērojami saruka minerālo produktu eksports (galvenokārt uz ES valstīm), kura apjomi pērn ļoti strauji palielinājās, praktiski nepalielinājās koksnes un tās izstrādājumu eksports.

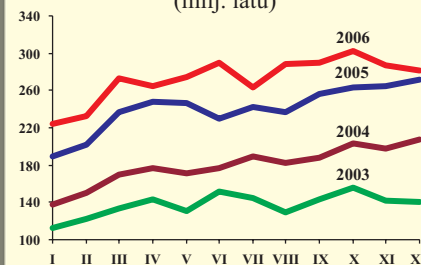
Pēc iestāšanās Eiropas Savienībā ļoti strauji pieaug Latvijas tirdzniecība ar Lietuvu un Igauniju, kā arī ar citām jaunajām ES dalībvalstīm. Salīdzinot ar periodu pirms iestāšanās ES, divu gadu laikā Latvijas tirdzniecība ar pārējām Baltijas valstīm ir pieaugusi

vairāk nekā divas reizes.

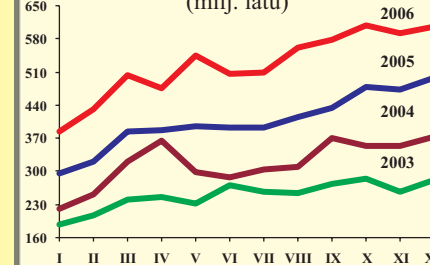
2006. gadā strauji pieauga arī eksports uz NVS valstīm, kas bija gandrīz par trešdaļu lielākā vērtībā nekā iepriekšējā gadā, būtiski palielinoties pārtikas produktu, ķīmisko preču un dažādu mašīnu un iekārtu eksportam.

Eksporta pieaugums uz ES valstīm bija par 11%, kurā lielāko ieguldījumu nodrošināja pārtikas produktu un mašīnu un iekārtu eksporta palielinājums.

Latvijas preču eksporta dinamika pa mēnešiem (milj. latu)



Latvijas preču importa dinamika pa mēnešiem (milj. latu)



Maksājumu bilance

2006. gads

Tekošā konta saldo,

milj. LVL: -2376,0

milj. ASV dolāru: -4280,4

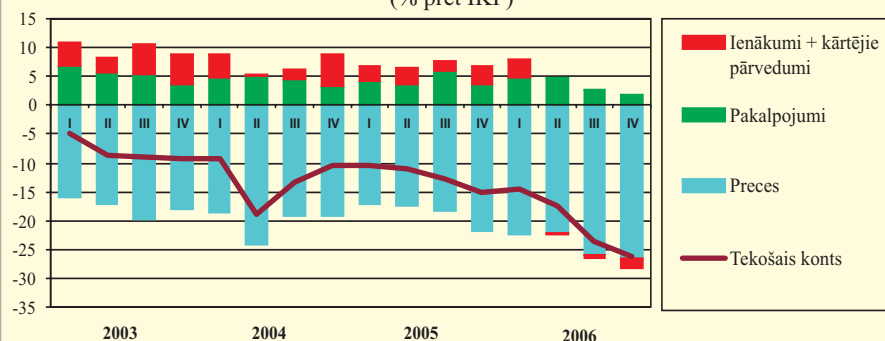
2006. gadā strauji palielinājās maksājumu bilances tekošā konta deficīts. Galvenais deficīta iemesls ir izteikti negatīvā tirdzniecības bilance.

Latvijai jau vairākus gadus raksturīgs relatīvi liels tekošā konta deficīts. Līdz šim tas nav ietekmējis ekonomikas stabilitāti, jo deficītu lielā mērā nosedz parādu neradošās plūsmas un Latvijas Bankas rezerves aktīvi ik gadu palielinās. 2006. gadā pieauga parādu radošo plūsmu īpatsvars.

Latvijā iekšzemes pieprasījums ir lielāks nekā iekšzemes piedāvājums, tāpēc veidojas tekošā konta deficīts. Tas nozīmē, ka, lai finansētu iekšzemes investīcijas, jāizmanto arī ārvalstu uzkrājumi. Pēdējos gados uzkrājumu līmenis attiecībā pret IKP Latvijas ekonomikā būtībā ir nemainīgs, - apmēram 20%. Savukārt investīciju līmenis ekonomikā strauji aug, it īpaši pēc iestāšanās ES, 2005. gadā sasniedzot 36%, bet 2006. gadā - gandrīz 40 procentus.

Galvenais ārvalstu kapitāla piesaistītājs ir banku sektors.

Tekošā konta saldo
(% pret IKP)



Inflācija

2007. gada februārī

(12 mēnešu inflācija)

PCI: 7,3%

RCI: 15,5%

Kopējais cenu pieaugums 2006. gadā (par 6,8%, decembris pret decembri) bija nedaudz mazākā apjomā nekā iepriekšējā gadā (par 7%). Pakalpojumiem cenas pieauga straujāk (par 7,9%), bet precēm lēnākos tempos (par 6,4%). Rezultātā gada vidējās cenu izmaiņas 2006. gadā bija par 6,5% (2005. gadā - par 6,7%).

Visbūtiskāk cenu palielinājumu 2006. gadā tāpat kā iepriekšējos divos gados noteica cenu pieaugums pārtikas produktiem. 2005. gadā tas palielināja kopīgo cenu līmeni par 2,6 procentpunktiem, bet 2005. gadā nedaudz mazāk - par 2,5 procentpunktiem.

Otra lielākā grupa, kas noteica cenu pieaugumu 2006. gadā, bija cenu palielinājums mājokļu uzturēšanai (2006. gadā par 1,8 procentpunktiem, bet 2005. gadā par 1,2 procentpunktiem). Cenu kāpumu šajā grupā galvenokārt noteica administratīvi regulējamo cenu pieaugums siltumenerģijai, dabas gāzei, elektroenerģijai, ūdens piegādei, atkritumu savākšanai, kanalizācijas pakalpojumiem. Strauji pieauga arī mājokļa uzturēšanas un remonta pakalpojumu cenas.

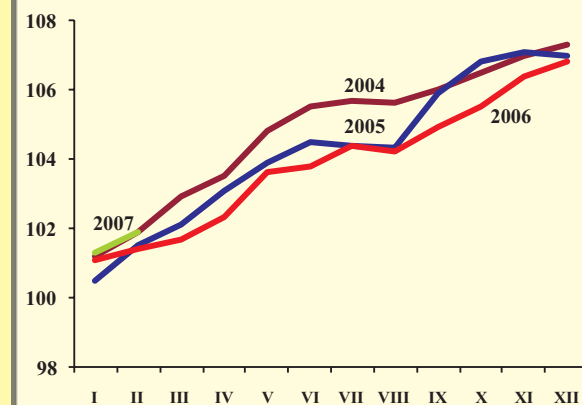
Trešā visietekmīgākā grupa ir izdevumu palielinājums viesnīcām un restorāniem (par 0,65 procentpunktiem), būtiski palielinoties ēdināšanas pakalpojumu cenām.

Jāatzīmē, ka samazinās sakaru cenas, kas kopējo cenu līmeni 2005. gadā samazināja par 0,3 procentpunktiem.

Tādējādi jāatzīmē, ka augsto cenu pieauguma tempu 2006. gadā kopumā noteica divi galvenie apstākļi - 2004. gada un 2005. gada pietiekoši augstās inflācijas otrās kārtas efekts un administratīvi regulējamo cenu pieaugums. Otrās kārtas efektu pastiprināja kā augstie hipotekārās kredīvēšanas apjomi, tā arī algu būtiskais palielinājums.

2007. gada divos mēnešos cenas ir palielinājušās par 1,9% (2006. gada janvārī-februārī par 1,4%).

Patēriņa cenu indekss
(iepriekšējā gada decembris = 100)



Monetārie rādītāji

2006. gads

Iekšzemes uzņēmumi un privātpersonas

Kredīti:	86,3% no IKP
Noguldījumi:	40,0% no IKP

Banku sektora stabilitāte, iedzīvotāju labklājības un ekonomiskās aktivitātes pieaugums nosaka Latvijas banku sistēmas monetāro pamatrādītāju stabili pieaugumu. 2006. gada decembrī, salīdzinot ar 2005. gada decembri, plašās naudas apjoms M2X bija pieaudzis par 37,5 %, skaidrā nauda apgrozībā - par 22,4%, noguldījumu apjoms - par 41%. Tajā pašā laikā turpināja pieaugt - par 58,4% - arī kredīti uzņēmumiem un privātpersonām. Pieaugot kreditēšanas apjomam, kredītu kvalitāte nepasliktinās. 2006. gada beigās ieņēmumus nenesošo kredītu īpatsvars nebanku izsniegto kredītu kopsummā bija tikai 0,7 procenti.

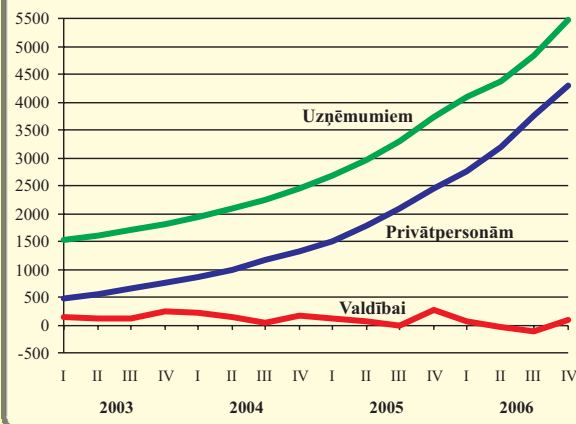
Latvijas Banka sakarā ar pieaugošo iekšzemes pieprasījumu, lai bremsētu kredītu pieauguma tempu, kopš 2004. gada marta vairākkārt ir paaugstinājusi refinansēšanas likmi un rezervju normu. Tomēr Latvijā šo pasākumu ietekmi ierobežo fiksētā valūtas kursa režīms, kā arī vairāki specifiski faktori.

Valdība š.g. 6. martā ir atbalstījusi pasākumu plānu inflācijas ierobežošanai, kas cita starpā paredz veikt virkni pasākumu kreditēšanas pieauguma kontrolei. Izsniegtajiem kredītiem būs jānosaka obligāta pirmā iemaksa - ne mazāka par 10-15% no kredīta lieluma, kā arī jānosaka maksimālais kredīta apjoms pret ķīlas vērtību. Tāpat ir nolemts izveidot vienotu vispārēju kredītņēmēju reģistru, aptverot visas finanšu iestādes (gan hipotekāros, gan patēriņa kredītus), lai finanšu iestādes apzinātu klientu patieso parādu apjomu.

Latos izsniegto īstermiņa kredītu vidējā svērtā procentu likme 2006. gada decembrī bija 7,3%¹, bet ilgtermiņa - 11,3%, ārvalstu valūtās izsniegtajiem kredītiem - attiecīgi 5,8%¹ un 5,7 procenti.

¹ Īstermiņa un ar mainīgo % likmi.

Iekšzemes kredītu dinamika
(perioda beigās, milj. latu)



Budžets un valsts parāds

2006. gads

Valsts kopbudžets (% pret IKP):

Ieņēmumi tajā skaitā nodokļi	35,8 29,3
Izdevumi tajā skaitā kapitālieguldījumi	36,6 5,0

Budžeta deficīts 2006. gadā bija zemāks par plānoto, tas ir, 31,4 milj. latu jeb 0,3% apjomā no IKP. Valsts kopbudžeta ieņēmumi 2006. gadā bija par 25,9% lielāki nekā 2005. gadā, bet izdevumi - par 25,2 procentiem.

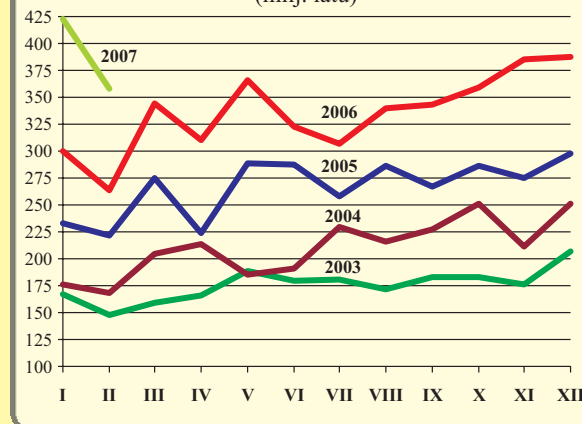
2007. gada valsts budžets ir apstiprināts Saeimā ar deficītu 177,8 milj. latu apmērā jeb 1,4% apmērā no IKP. Ir plānoti ieņēmumi 5 miljardu latu apmērā, izdevumi - 5,2 miljardu latu apmērā. Valsts kopbudžeta izdevumu pieaugums 2007. gadā salīdzinājumā ar 2006. gadu pārsniedz 1 milj. latu (27%).

Valdība, atbalstot š.g. 6. martā pasākumu plānu inflācijas ierobežošanai, ir apņēmusies sasniegt bezdeficīta budžetu 2007. gadā, neveicot tādas grozījumus budžeta likumā, kas palielinātu budžeta izdevumus, bet gan papildu ieņēmumus novirzot budžeta deficīta samazināšanai.

2007. gada budžeta galvenās valsts izdevumu prioritātes ir funkcionējošas veselības aprūpes sistēmas izveidošana, krīzes pārvarēšana iekšlietu sistēmā, izglītības sistēmas pilnveide, sociālās aizsardzības sistēmas modernizēšana, tiesībsargājošo iestāžu administratīvās un institucionālās kapacitātes stiprināšana, efektīva ES fondu un Eiropas Ekonomikas zonas valsts finanšu līdzekļu plānošana, piesaiste un izmantošana, aizsardzības sistēmas pāreja uz profesionālajiem bruņotajiem spēkiem, kvalitatīvas un modernas kultūras infrastruktūras izveidošana, valsts pārvaldes sistēmas modernizācija un tās rīcībspējas stiprināšana.

Vispārējā valdības parāda līmenis Latvijā ir viens no zemākajiem ES. 2006. gada beigās tas bija 1128,3 milj. latu jeb 10% no IKP, 2005. gada beigās - 1084,6 milj. latu jeb 12% no IKP.

Valsts konsolidētā kopbudžeta ieņēmumi pa mēnešiem
(milj. latu)



Iedzīvotāju ienākumi

2006. gads

Strādājošo mēneša vidējā neto darba samaksa:

latos 216
ASV dolāros 387

Pensionāru vidējā mēneša vecuma pensija (izmaksātā):

latos 96
ASV dolāros 171

2006. gadā strādājošo mēneša vidējā neto darba samaksa bija par 41 latu jeb 23% lielāka nekā iepriekšējā gadā. Arī reālās algas līmenis palielinājās būtiski - par 15,6%, neraugoties uz ievērojamo cenu kāpumu.

Kopējo algu pieaugumu lielā mērā ietekmēja iepriekšējo gadu un 2006. gada augstā inflācija, kā arī vairāku budžeta iestāžu darbinieku algu palielinājums, piemēram, skolotājiem un ārstiem.

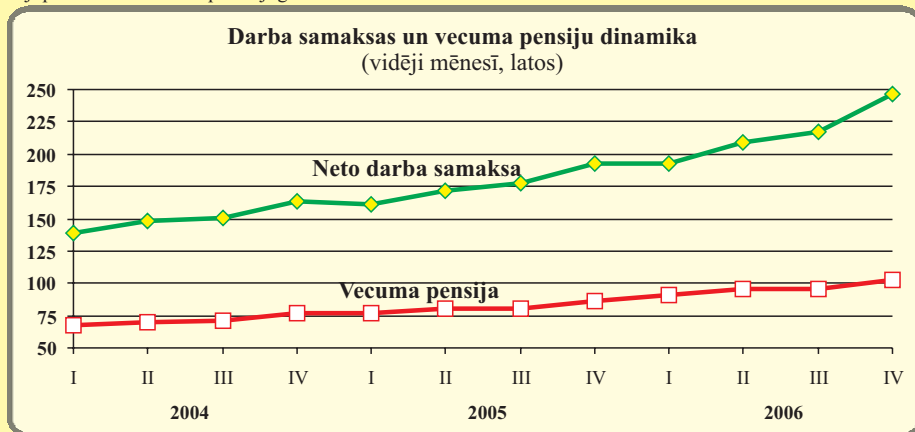
No 2006. gada 1. janvāra tika palielināta gan minimālā mēneša darba alga no 80 latiem uz 90 latiem, gan palielināts ar iedzīvotāju ienākuma nodokli neapliekamais minimums mēnesī no 26 latiem uz 32 latiem, kā arī par apgādībā esošu personu - no 18 latiem uz 22 latiem mēnesī. No 2007. gada 1. janvāra minimālā darba alga ir palielināta līdz 120 latiem, ar iedzīvotāju ienākuma nodokli neapliekamais minimums mēnesī līdz 50 latiem, kā arī nodokļa atvieglojums par apgādībā esošu personu - līdz 35 latiem.

Caumrērā valstī 65% no māsainniecību ienākumiem sastāda algotā

darba samaksa, bet sociālie pabalsti - apmēram 18 procentus.

Arī vecuma pensiju pieaugums 2006. gadā bija vērā ņemams. 2006. gadā tās bija par 19% jeb par 15 latiem lielākas nekā 2005. gadā. Reālās pensijas līmenis šajā periodā palielinājās par 12 procentiem.

Kopumā iedzīvotāju, kuru galvenais ienākumu avots ir vai nu darba samaksa vai pensijas, reālie ienākumi 2006. gadā bija par 15% lielāki nekā iepriekšējā gadā.



Nodarbinātība un bezdarbs¹

2006. gads

Nodarbinātības līmenis (vecuma grupā 15-64 gadi): 65,9%

Bezdarba līmenis (darba meklētāju īpatsvars vecuma grupā 15-74 gadi): 7,1%

Latvijā pēdējos gados vērojamā ekonomikas attīstība pozitīvi ietekmē situāciju darba tirgū. Lai gan samazinās iedzīvotāju skaits darbaspējas vecumā, ekonomiski aktīvo iedzīvotāju skaits palielinās un pieaug nodarbinātības līmenis.

Pēdējo sešu gadu laikā (2001-2006) nodarbinātības līmenis ir palielinājies par 8,6 procentpunktiem. 2000. gadā nodarbinātības līmenis Latvijā salīdzinājumā ar ES vidējo bija par 4,9 procentpunktiem zemāks, bet 2005. gadā tas atpalika tikai par 0,5 procentpunktiem, un 2006. gadā tas jau pārsniedz ES vidējo.

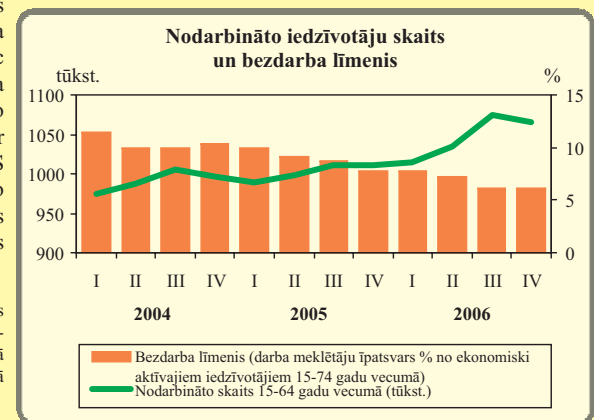
Sieviešu nodarbinātības līmenis Latvijā ir augstāks nekā ES, turklāt šai atšķirībai ir tendence palielināties - 2002. gadā sieviešu nodarbinātības līmenis bija par 2,1 procentpunktu augstāks nekā ES, bet 2005. gadā - par 3 procentpunktiem.

Savukārt vīriešu nodarbinātības līmenis, kam ir tendence ar katru gadu paaugstināties, vēl joprojām atpaliek no ES vidējā līmeņa (2002. gadā par 6,7 procentpunktiem, 2005. gadā - par 3,7 procentpunktiem).

Straujā ekonomiskā izaugsme 2006. gadā veicināja būtisku nodarbināto skaita pieaugumu (par 5%), samazinot bezdarba līmeni līdz 6,8 procentiem.

Bezdarbnieku skaits samazinās ne tikai uz nodarbinātības līmeņa pieauguma rēķina. Pēdējos gados pēc Latvijas iestāšanās ES vērojama darbaspēka aizplūšana uz daļu no vecajām ES dalībvalstīm, kur darbaspēka tirgi ir atvērti jauno ES dalībvalstu pilsoņiem. Līdz ar to Latvijas darba tirgū sāk veidoties darbaspēka trūkums atsevišķās nozarēs.

¹ Veicot nodarbinātības un darba tirgus tendenču analīzi, nodarbinātības rādītājiem apskatītas personas vecumā 15-64 gadi, bet bezdarba rādītājiem vecumā 15-74 gadi, kas atbilst ES praksei.



Baltijas valstis

Baltijas valstu svarīgākie sociālekonomiskie rādītāji

	Igaunija	Latvija	Lietuva
Teritorija, tūkst. km ²	45,2	64,6	65,3
Iedzīvotāju skaits 2007. gada 1. janvārī, tūkst.	1344,7	2281,3	3403,3
Iekšzemes kopprodukts, % pret iepriekšējā gada atbilstošo periodu			
2005.g.	110,5	110,6	107,6
2006.g.	111,4	111,9	107,5
2006.g. I cet.	111,7	113,1	108,5
II cet.	111,7	111,1	108,4
III cet.	111,3	111,9	106,4
IV cet.	110,9	111,7	106,9
Rūpniecības produkcijas kopapjoms, %			
2005.g. pret 2004.g.	110,9	105,6	111,5
2006.g. pret 2005.g.	107,0	104,8	107,4
Bezdarba līmenis (darba meklētāju īpatsvars % no ekonomiski aktīvajiem iedzīvotājiem 15-74 gadi)			
2005.g.	7,9	8,7	8,3
2006.g.	5,9	6,8	5,6
2006.g. I cet.	6,4	7,8	6,4
II cet.	6,2	7,2	5,6
III cet.	5,4	6,2	5,7
IV cet.	5,6	6,2	4,8
Patēriņa cenu pārmaiņas, % pret iepriekšējo gadu			
2005.g.	4,1	6,7	2,7
2006.g.	4,4	6,5	3,8
Ražotāju cenu pārmaiņas rūpniecībā, %			
2005.g. pret 2004.g.	2,1	7,8	11,5
2006.g. pret 2005.g.	4,5	10,3	7,4